



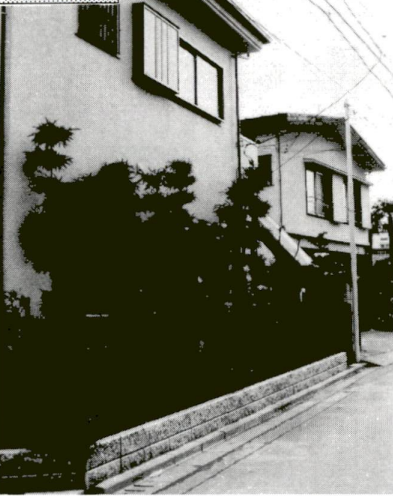
あだち 広報

発行/東京都足立区 〒120 足立区千住一丁目4-18 ☎(882) 1111 編集/企画部広報課

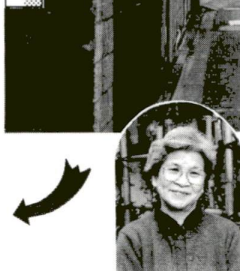
人口と面積	(63. 1. 1)
世帯	231,362
人口	636,681人
男	322,704人
女	313,977人
面積	53.25km ²
人口密度	11,956人/km ²

《月2回(5日、20日)発行》

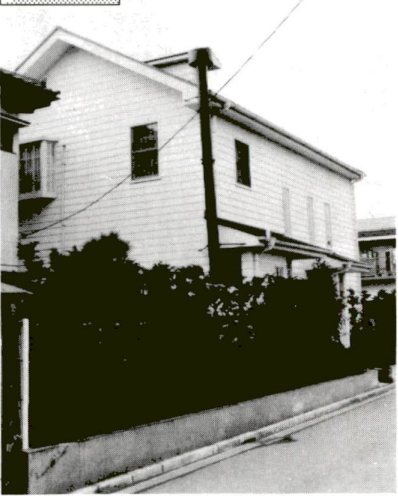
緑化後



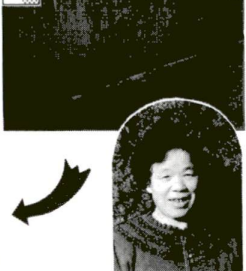
緑化前



緑化後



緑化前



大谷田1丁目
小倉 喜美子さん

助成については、広報紙で知りました。きれいな紙で、好きな竹が映えて見えて嬉しかったです。のびのびと広がりを感じられるようになり、喜んでます。

興野2丁目
内田 巻代さん

娘の家を新築して、塀が古く、ブロック塀ではこわいので、生垣にしました。皆で相談して、丈夫で中が見えないように針葉樹を選びました。助成は回覧で知りました。

<生垣設置の例>

<植樹帯設置の例>

あなたも「いけがき」してみませんか?

— 工事費の一部を助成します —

接道部緑化助成

安全なまちのために

昨年12月17日の地震の大きな揺れは忘れられません。こんな怖かったのは初めて。と思った人がほとんどだ。その地震の際に倒壊したブロック塀は首都圏だけで88件に上っています。

そして千葉市原市では、塀の力で立ち止まっていた二人の女性が、崩れ落ちた欠陥ブロック塀のために圧死しています。

ブロック塀やコンクリート塀は、火事などの災害時に逃げる道をふさいだり、消火作業の支障になることもあります。

ご存知ですか?

一般家庭向け緑化事業

緑のまちのために

区では、接道部(敷地が道路に接する部分)の緑化をすすめています。

これは先ほどのような災害に強い安全なまちを作るためです。また、まちは緑を増やし、まちなみを美しくするためです。

緑は、私たちの暮らしを豊かにし、心と体を癒す効果があります。また、緑のまちは、環境を美しく保つてくれます。

＜補助金額＞

工事内容	補助金の交付額	限度
生垣設置	1mあたり6,000円 (特定地域 8,000円)	30m
植樹帯設置	1㎡あたり9,000円 (特定地域10,000円)	30㎡
塀の撤去	1㎡あたり5,000円	助成する生垣・植樹帯の接道部の長さと同じとする

＜助成の対象＞

生垣・高さ1メートル以上で、接道部の長さが1メートル以上とする。
植樹帯 接道部の長さが1メートル以上で、奥行が45センチ以上の敷地に、高さ30センチ以上の樹木が植栽されていること。ただし、奥行は接道部の長さの3倍以内とする。

*いずれも、葉が相互に接触する程度に植栽されていること。

足立区の商業発展の拠点として検討していた足立区商工センター(仮称)「足立区商工センター」(仮称)の建設が、基本構想まとまる。

建設場所を北千住地区が、備 定機器等の整備が完了しています。

また、施設の主機能と「中央本町庁舎」経済課

中央本町庁舎電話番号あんない

中央本町庁舎には、下表の課があります。中央本町庁舎は、ご用の課に直接電話をかけられるシステムです。お間違えないようおかけください。 <中央本町庁舎・庁舎係>

事業内容等	電話番号	事業内容等	電話番号	事業内容等	電話番号
区民課		納税課		公園課	
住居表示	880-5031	納税・差押・公売	880-5101	公園・児童遊園等の設置・管理・占用	880-5261
統計	880-5033	滞納整理・相談	880-5096		
住民記録	880-5045	収納・還付	880-5109	排水課	
中央本町区民事務所	880-5041			排水場の設置・管理	880-5241
戸籍課		国民健康保険課		街路灯の設置・管理	880-5238
届出・謄抄本	880-5051	伊豆高原あだち荘・給付資格・賦課・収納	880-5121	下水道課	
外国人登録	880-5066	滞納整理	880-5141	区施工の下水道	880-5271
地域振興課		国民年金課		下水道工事の設計	880-5276
熱海あだち荘・都住町会・新生活・区民憲章	880-5171	資格の得喪・免除	880-5151	下水道工事の施工	880-5267
住区施設課		受給手続・納付	880-5161	災害対策課	
児童館・老人館・学童保育	880-5181	計画調整課		災害対策・防災訓練	880-5011
経済課		土木事業の計画	880-5201	情報処理課	
商工業・融資・観光	880-5191	私道整備等の助成	880-5208	コンピューター処理業務	880-5021
農業委員会	880-5118	都市計画道路の事業認可	880-5216	情報公開課(分室)	
課税課		公共下水道整備	880-5221	情報の公開・区政資料室	880-5001
区・都民税の課税	880-5081	路政課		総務課(庁舎係)	
”(特別徴収)	880-5091	道路路等の占用・使用許可	880-5231	中央本町庁舎の管理	880-5005
軽自動車・仮ナンバー	880-5088	用地管理課		※夜間、休日等およびご用の課が不明の際の問合せ先	880-5111
		道路の認定・変更・廃止	880-5251		
		区有道路の設置	880-5253		
		道・水路等の区域標示			

グラフあだち 88 No. 17

「いけがきをつくろう」

あなたの家の道路に接する部分を緑でおつとみませんか。区では、以上のような観点から緑化に協力して下さる方に工事費の一部を助成します。補助金の交付額は、左表の通りです。

ぜひこの機会に、街にもっと多くのみどりをおよぼす生垣づくりにも参加ください。

申込・問合せ先 本庁舎・緑化係 ☎882-1111(代)

グラフあだち 88 No. 17 ことができました!!

グラフあだち88 No.17ができました。表紙は、金八先生で足立区におなじみの武田鉄矢さんに登場していただきました。

今号は、区内の熱中時代の若者たちや、変わりつつある足立区の姿を特集し、まちな話がいっぱいあります。

現在、町会ごとに回覧をお願いしていますが、ご希望の方は、区民事務所の窓口や、区役所・情報公開課(分室を含む)などで、無料で配布しています。ぜひご覧ください。

<本庁舎・広報課>

福祉あんない

お気軽にご利用ください 福祉事務所の相談

老人の方に

老人福祉指導主任が老人ホームへの入所、家庭奉仕員等の派遣、日常生活用具の貸付などの相談に応じています。

身体に障害のある方に

身体上ならぬ障害のある方に、身体障害者福祉司が身体障害者手帳の交付、補装具や更生医療の給付、家庭奉仕員等の派遣などの相談に応じています。

ろうあの方に

手話通訳者がろうあの方の相談に応じています。相談日時 毎月第4木曜日(祝日の場合は翌日)、午後1時～4時

郷土博物館は昭和61年11月に開館以来、今までに約4万人の来館者を記録しました。2月5日からレホンサービスを始め、テレビに介して、レホン展示の案内や行事のお知らせを聞くことができ、24時間受け付けます。...

郷土博物館が便利になりました。JR亀戸駅北口より、東武バス・博物館線由「六ツ木都住線」が月21日から新設になりました。...



老人家庭奉仕員等の派遣

精神薄弱者(児)についての相談

精神薄弱者(児)の方の援護施設への入所、愛の手帳(児童福祉法)の交付などについて、精神薄弱者福祉司が相談に応じています。

家庭相談

家庭相談員が、家庭のいろいろな問題について相談に応じています。相談日時 毎週月・水・金曜日、午後1時～5時

母子家庭の方に

母子相談員が20歳未満の児童のいる母子家庭の経済上の問題、児童の就学などの相談に応じています。

生活保護

病弱などの理由で働けなく収入が足りず生活費や医療費などにお困りの方は、生活保護の制度があります。

出産費に

妊婦の方が入院して分娩する必要があるのに、経済的理由により入院費用を支払うことが困難な場合、相談に応じています。

児童相談

児童福祉司が子どもの養育、障害児など子どもの問題について相談に応じています。相談日時 毎週月・木曜日、午前9時～正午

ご婦人の方に

夫の酒乱、暴力行為などから逃れて一時的に保護を求めたいというお悩みをお持ちの方、いろいろな問題を解決するために、相談員がサポートいたします。

Table listing various welfare offices and their contact information, including phone numbers and addresses.

今月は福祉手当(国制度)の定例払月です

特別障害者手当、障害児福祉手当、福祉手当(経過措置)を支払う受給者の方、今月の10日(土)まで、指定した金融機関に福祉手当を振込みます。...

身体障害者 プログラマー訓練生募集

コンピュータプログラマー訓練場所 千住町作業所にて、職業的自立をめざす障害者の訓練生を募集します。...

老人医療制度のお知らせ

老人医療制度は、老人保健負担金の特例に該当する方法による医療給付(国制度)と都の老人医療扶助制度(都制度)とがあり、内容は左のとおりです。

所得制限基準額表(福) showing income limits for different family sizes (0, 1, 2 people).

(3人以上...1人につき33万円を加算)



老人医療制度 table with columns for '資格要件' (Qualification Requirements) and '制度別' (System Specific). It details age requirements, health insurance status, and income limits for national and prefectural systems.

情報の情報

入学生定の区内在住の児童と保護者。申込方法 電話予約。申込・問合せ先 教育センター1教育相談係。...

教育相談 登録を希望する、落ち着かない等の子どもさんについて悩んでいる方に、専門の心理カウンセラーや教職経験豊かな相談員が、問題の解決にあたります。...

年金 国民年金の老齢年金は、今まで4回(3月・6月・9月・11月)の支払でしたが、63年2月からは、年6回の支払となります。...

新生活 新学年児童・生徒の保護者の方へ。入学する学校に入学する学校に入学する学校へ届けてください。...

生活環境 都区では、次の地区の沿道整備計画の決定および不燃化促進事業に伴う用途地域、防火地域および準防火地域の変更しました。...

心身に障害をもつお子さんの就学相談 心身に障害をもつお子さんが教育の場をめぐって求めたいことが、専門の相談員が、適正な就学について相談を行っています。...

心身に障害をもつお子さんの就学相談 心身に障害をもつお子さんが教育の場をめぐって求めたいことが、専門の相談員が、適正な就学について相談を行っています。...

場所 教育センター1 対象 今年4月に小学校へ

年金の支払月一覧表 (Table of pension payment months for various categories like old age pension, disability pension, etc.)

昭和62年1月から12月までの年間納めた国民年金の支払月。また入学申請の手続の区域。

各種国民年金の支払は左表のとおりです。問合せ先 中央本町庁舎。国民年金保険料は確定申告(所得控除)の対象です。...

沿道整備計画の決定地区 環状7号線B地区・補助25号線地区の都市計画の決定・変更。都区では、次の地区の沿道整備計画の決定および不燃化促進事業に伴う用途地域、防火地域および準防火地域の変更しました。...

新生活 新学年児童・生徒の保護者の方へ。入学する学校に入学する学校に入学する学校へ届けてください。...

生活環境 都区では、次の地区の沿道整備計画の決定および不燃化促進事業に伴う用途地域、防火地域および準防火地域の変更しました。...



申請をお忘れなく

私立幼稚園児の保護者の方に 補助金を支給します



区では、私立幼稚園および幼稚園類似施設園児の保護者の方にも、期限までに手続きを済ませ、補助金を支給していただきます。

なお、区内の幼稚園類似施設は、花畑幼稚園教室の1園です。

今回は、昭和62年10月1日昭和63年3月までの6カ月分の補助分です。該当する保護者の方は申請してください。

昭和62年4月1日以降に立区に住民登録していること

▽私立幼稚園または幼稚園類似施設に在籍し、次の年齢に該当する幼児の保護者

① 4歳児 昭和57年4月2日～昭和58年4月1日生

② 3歳児 昭和58年4月2日～昭和59年4月1日生

▽保育料を完済していること

補助金の額 月額9,000円

支給時期 3月下旬予定

受付期限 3月5日(土)

※昭和62年度の補助金は、前回締め切りまでの、必ず申請が済み、申請してください。

申請の方法

▽区内の私立幼稚園または幼稚園類似施設に在籍する園児の保護者の方

共に学ぶという仲間意識を醸成し、園児の成長を支援し、保護者同士の交流を図ることを目的として、保護者の方々の参加を促す。また、園児の成長を支援し、保護者同士の交流を図ることを目的として、保護者の方々の参加を促す。

区立幼稚園5歳児 二次募集のお知らせ

今年4月に入園予定の区立幼稚園の5歳児にまだ余裕があります。次の要領で申し込みを受け付けていますので、希望される方は申し込みたい。

① 元福幼稚園 千住桜木1
② 元福幼稚園 千住桜木1
③ 元福幼稚園 千住桜木1

162 電話 9466
162 電話 9466

① 江北幼稚園 江北1-26
② 大谷田幼稚園 大谷田2-119
③ 鹿浜幼稚園 鹿浜5-25
④ 鹿浜幼稚園 鹿浜5-25
⑤ 鹿浜幼稚園 鹿浜5-25

応答資格 区内在住の5歳児(昭和57年4月2日～昭和58年4月1日生)

申込・問合せ先 各区分立幼稚園

月日	学習内容	講師
1/2(18木)	生涯学習とグループ活動	立教大学教授 包治 岡本 包治
2/25(木)	出合いのグループ	千葉商科大学教授 西 昭夫
3/3(木)	自分を知る、他人を知る	
4/3(10木)	会報のつくり方	足立区教育委員会 安藤 義雄
5/3(17木)	地域に根ざすグループ活動	北海道市図書館長 谷 貝

* 時間はいずれも、午後6時30分～8時30分

グループリーダー 養成講座

30人定員

費用 無料(教材費実費負担)

申込方法 往復ハガキに住所・氏名、生年月日、職業、電話番号、グループ名、グループの学習内容を会員数本明記

申込期限 2月10日消印有効

申込・問合せ先 本庁舎・文化係(千両千住1-4-18 電話 91111)

対象 地域で活動するグループリーダーお母さん

日本語を教えます 帰国者、外国人のために

帰国者や外国の方で、日本語をお困りの方を対象に、日本語を教える講座を開催します。日本語にお困りの方は、お申し込みください。

開催日時 2月18日(土)3月31日(土) 毎週月曜・木曜日、午前10時～12時

場所 勤務福祉会館(綾瀬川ルミエ内)

申込・問合せ先 本庁舎・帰国対策係(電話 91111)

区政モニター募集

謝礼▽会議の出席1回 3千円▽アンケートの回答1回 1千円

募集人員 50人

任期 63年1月～64年3月

応募資格 次の条件を全て満たす方▽満20歳以上

▽区政モニターに就任している方

▽区政モニターに就任している方

▽区政モニターに就任している方

▽区政モニターに就任している方



春の花展示会

日時 3月14・16・18日(日・火・木)

会場 中央市民センター

対象 満18歳以上の区内在住者(動の指導者および指導者を希望する実務経験3年以上の方(高校生を除く))

定員 50人(抽選)

費用 無料

申込方法 往復ハガキに住所・氏名、フリガナ、生年月日、職業、電話番号、パド(シフト)歴、パド(シフト)歴を明記

申込期限 2月16日必着

申込・問合せ先 本庁舎・体育振興係(千両千住1-4-18 電話 91111)

区政モニター募集

謝礼▽会議の出席1回 3千円▽アンケートの回答1回 1千円

募集人員 50人

任期 63年1月～64年3月

応募資格 次の条件を全て満たす方▽満20歳以上

▽区政モニターに就任している方

▽区政モニターに就任している方

▽区政モニターに就任している方

▽区政モニターに就任している方

生活教室

日時 2月18日(水)、午後1時30分～4時30分

会場 花畑センター

対象 区内在住の5歳児(昭和57年4月2日～昭和58年4月1日生)

費用 300円(当日持参)

申込・問合せ先 本庁舎・文化係(千両千住1-4-18 電話 91111)

特別経済講座

日時 2月23日(火)、午後1時30分～3時

会場 産業振興会館(入場無料)

講師 田中直哉氏(経済評論家)

テーマ 日本経済は本当に大丈夫か

申込方法 電話予約

申込・問合せ先 本庁舎・文化係(千両千住1-4-18 電話 91111)

福祉講座

① コミュニティ文化1 2月16日(土)18時～19時22分

② コミュニティ文化2 2月24日(土)午後1時30分～4時30分

③ コミュニティ文化3 2月24日(土)午後1時30分～4時30分

④ コミュニティ文化4 2月24日(土)午後1時30分～4時30分

⑤ コミュニティ文化5 2月24日(土)午後1時30分～4時30分

ひるば

※先着順で、1回100名

① 池坊生花(午後1時30分～2時)

② 毎月第2・4土曜日(午後1時～3時)竹の塚家系教育館(月額1千円)

③ 毎月第2・4土曜日(午後1時～3時)竹の塚家系教育館(月額1千円)

④ 毎月第2・4土曜日(午後1時～3時)竹の塚家系教育館(月額1千円)

コース	見学場所	実施日	人員
A	羽村取水堰→山口貯水池→東村山浄水場→東京都水道記念館	3月29日(火)	100名
B	小内貯水池→東村山浄水場	3月28日(日)	100名
C	利根大堰→(さきたま風土記の丘)→新倉浄水場	3月30日(火)	100名

申込・問合せ先 本庁舎・文化係(千両千住1-4-18 電話 91111)