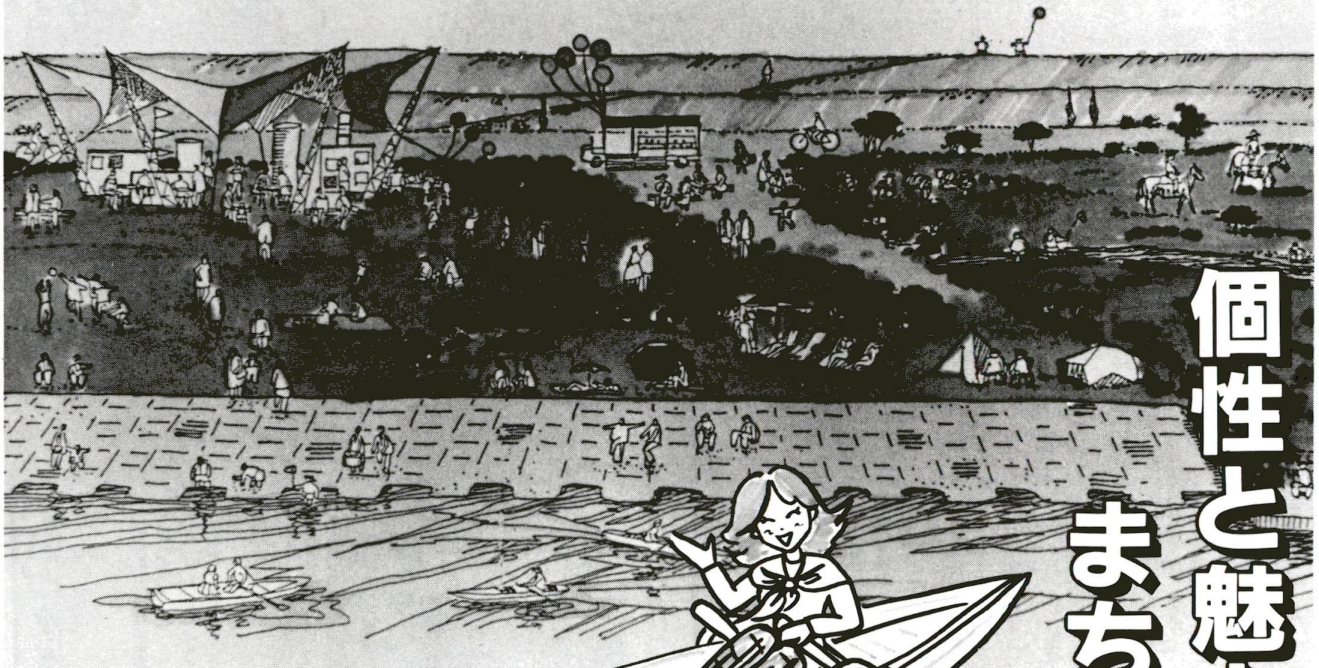




# あだち 広報

発行/東京都足立区 千120 足立区千住一丁目4-18 ☎(882) 1111 編集/企画部広報課

## 予 算 集 号



# 個性と魅力ある

# まちをめぐって

▲荒川河川敷に魅力ある公園をつくっていきます (イメージ図)

## 昭和63年度予算案 まとまる

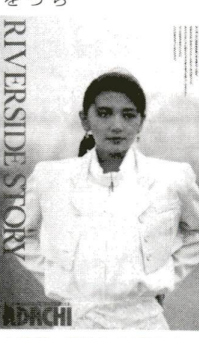


▲カラー舗装になります (千住三丁目の商店街)

### 自立して 活力あるまち

昭和63年度足立区予算案がまとまりました。国民健康保険特別会計等を合わせた三会計の合計が初めて千億円を越す積極型予算となりました。一般会計は前年度比約2割増の伸びです(下表参照)。主要な事業を足立区基本構想の6本の柱に沿ってお知らせします。

- 区では、魅力ある市街地の形成と地元産業の育成を図ります。
- ◆中小企業融資・指導育成 (7億9千4万円)
- 足立区は中小企業が多く、そのほとんどが経営基盤が弱く、円高による競争激化、産業界の転換、技術革新等に直面していますので、引き続き企業体質改善のための施策に努めました。
- ▽田高対策の利子補給継続 (8千8万円)
- 商店街を区民が憩い、暮らすの場、話題の場と位置づけ、魅力ある商店街づくりを進めます。
- ◆商店街環境整備 (8千2万円)
- ▽融資基金を5億円増額
- ▽出張相談の実施
- ▽経営近代化講座の開設
- ◆商店街環境整備 (8千2万円)



▲昨年、制作した区のイメージアップを旨としたポスター

- 既成の市街地を刷新し、土地の高度利用を図り、駅前広場など公共施設を整備し、まちを活性化させます。
- ◆市街地再開発 (13億2千5万円)
- ▽道路のカラー舗装化等
- ◆商店街の活性化 (3千914万円)
- 魅力ある商店街として発展させるため「商店街の活性化まちづくり計画」の策定を促進します。
- ▽地域振興計画の策定
- ▽商店街診断・指導
- ▽商店街イベント補助
- ◆都市農業生産団地育成事業 (3千500万円)
- 生産基盤や流通関連施設整備に助成し、地域に根ざした都市農業の安全に努めます。
- ◆市街地再開発 (13億2千5万円)

### 昭和63年度予算編成にあたって

日本の経済は、善美に回復の兆しが見え、国は経済見通しでも1.8%増と安定的な成長を見込んでいます。また、当分の財政は、この数年にわたる行政改革の取り組みにより、健全化されつつあり、その推移については景気への影響も懸念されません。また、地価の高騰による公共事業費の負担増に加え、した状況を踏まえ、予算編成の見直しによる新たな負担増に備え、その結果、予算規模は、一般会計で1千400億円余、伸び率1.3%となりました。これは、前年度の伸び率の5.9%を許さない状況にあります。しかし、一方で、都区財政調整における調整率の引き上げが好調で、特別区の行政水

療特別会計を加えた三会計の合計額は、初めて千億円の台を越えました。

本予算案の基本的な考え方は次の3点です。

第一は、計画事業の推進です。第二次基本計画の主要事業を中心として、重点的かつ効果的に財源を配分した結果、計画事業は前年度比16.9%増の削減を投入し、削減率は96.9%となり、各施策の重層効果もあらわになりました。

第二は、経営感覚を取り入れ、一層活力ある政を表現し、国際化という時代の流れに合わせ、事業の民間委託の推進を図るとともに、面のパラメータをとりながら編

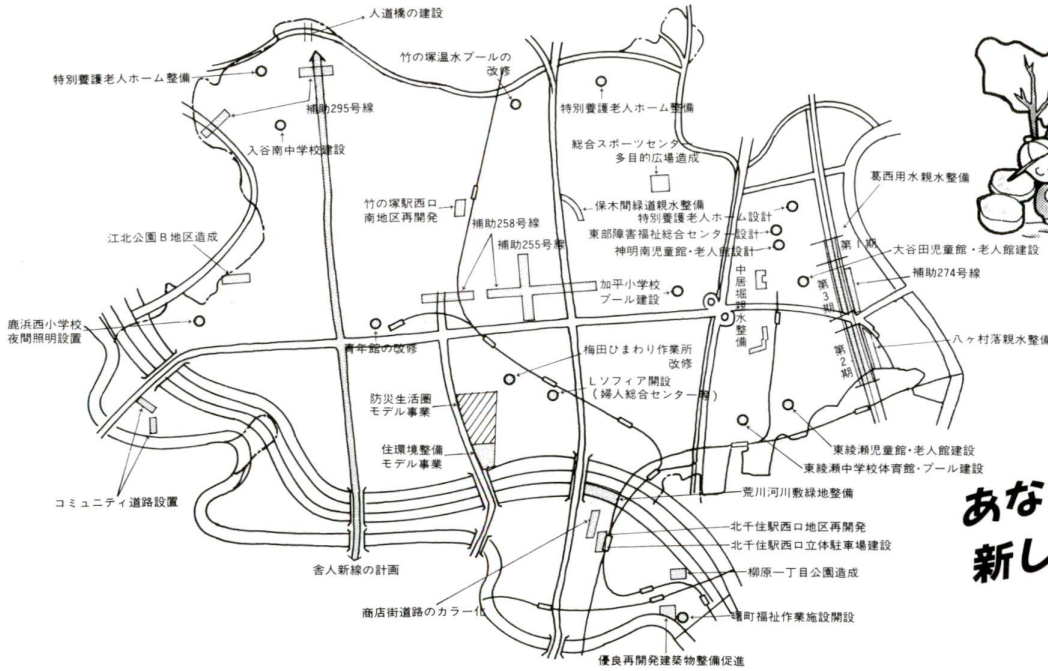


区長 古性直

区 分	A	B	対前年度当初予算額	
	昭和63年度 当初予算額 (案)	昭和62年度 当初予算額	C (A-B)	C/B %
一般会計	千円 148,032,000	千円 135,457,000	千円 12,575,000	9.3
国民健康保険 特別会計	33,801,360	31,141,811	2,659,549	8.5
老人保健医療 特別会計	20,870,465	18,672,581	2,197,884	11.8
合 計	202,703,825	185,271,392	17,432,433	9.4



〈昭和63年度足立区予算案主要施設位置図〉



あなたのまちが  
新しくなります

### 緑と水を 生かして

21世紀に向け、魅力あるふるさとにするため、緑と水を生かすために、緑と水を生かすための総合的な整備を行ってまいります。

- 親水水路の整備 (17億3千700万円)
- 保木間緑道(保木間一丁目)
- 八ヶヶ村落(山川四丁目)
- 大谷田児童館・老人館建設
- 東経精児童館・老人館建設
- 東経精中学校体育館・プール建設
- 荒川河川敷緑地整備
- 北千住駅西口地区再開発
- 北千住駅西口立体駐車場建設
- 柳原一丁目公園造成
- 曙町福祉作業施設開設
- 優良再開発建築整備促進

### 健康と安全を 願って



区民の健康を守るため、保健事業の充実、防災対策、水道整備など、安全で快適なまちづくりを行います。

- 成人・老人保健対策 (3千247万円)
- 防災対策 (1億8千548万円)
- 防災生活圏モデル事業 (3億8千700万円)
- 都市防災不燃化促進事業 (3億8千700万円)
- 区内の下水道普及率は、昭和62年度末現在60%です。昭和63年度は、都からの委託事業として、綾瀬三丁目ほか27カ所の工事を進め、普及率67%をめざします。
- 区内の下水道普及率は、昭和62年度末現在60%です。昭和63年度は、都からの委託事業として、綾瀬三丁目ほか27カ所の工事を進め、普及率67%をめざします。
- 避難路の確保と延焼防止のため、不燃化促進指定地区を増やし、助成率を拡大します。
- 公共下水道整備 (63億5千355万円)

### 心のふれあう 豊かな町を

すべての区民の皆さんが、安心して豊かな生活ができるようにつとめます。

- 特別養護老人ホーム・高齢者在宅サービスセンターの建設 (2億5千500万円)
- 佐野二丁目地区の特別養護老人ホームを建設 (10床・昭和63年度設計・昭和64年度設計予定)
- また社会福祉法人が建設する入谷町(70床・昭和64年3月開設予定)および、花畑四丁目(24床・昭和64年1月開設予定)の特別養護老人ホームに助成を行います。
- 仮称「東部障害福祉センター」の建設 (6千155万円)
- 66年までに、区内東西2地区に心身障害福祉センター1を建設する予定ですが、63年度は東地区(65年4月開設予定)

新しい在宅福祉サービスを導入するための基礎資料を調査します。

- 高齢者福祉の手引き作成 (1千155万円)
- 高齢者福祉の活用促進策の調査と利用方法、健康づくり家庭介護の解説等をもとに作成を行います。
- 65歳以上の入居率を高めるための緊急通報システムを開設します。パソコンを導入する通信管理システムを導入する。また、補助27号線・25号線の用地購入を行います。
- 交通対策 (36億5千100万円)
- 票原一・三丁目・東武線と助成線の整備をさらに進めます。また、補助27号線・25号線の用地購入を行います。
- 交通対策 (36億5千100万円)
- 票原一・三丁目・東武線と助成線の整備をさらに進めます。また、補助27号線・25号線の用地購入を行います。
- 交通対策 (36億5千100万円)



▲モデル住宅の模型。住民の皆さんの協力で町がかわる

旧内職補導所を改築して、肢体障害者の福祉作業施設を開設します。パソコンを導入する通信管理システムを導入する。また、補助27号線・25号線の用地購入を行います。

- 交通対策 (36億5千100万円)
- 票原一・三丁目・東武線と助成線の整備をさらに進めます。また、補助27号線・25号線の用地購入を行います。
- 交通対策 (36億5千100万円)
- 票原一・三丁目・東武線と助成線の整備をさらに進めます。また、補助27号線・25号線の用地購入を行います。
- 交通対策 (36億5千100万円)

### 交通施設を とどめに 便利なまち



区民が日常生活において、快適で便利な生活が営めるよう、交通施設の体系的整備を図ります。

- 都市計画道路整備 (36億5千100万円)
- 票原一・三丁目・東武線と助成線の整備をさらに進めます。また、補助27号線・25号線の用地購入を行います。
- 交通対策 (36億5千100万円)
- 票原一・三丁目・東武線と助成線の整備をさらに進めます。また、補助27号線・25号線の用地購入を行います。
- 交通対策 (36億5千100万円)

### 豊かな教育と 文化の創造を

次世代を担う子どもや青少年が健やかに育ち、すべての区民が豊かな教育と文化を享受できることが、私たちの目標です。

- 教育機器の充実 (6千400万円)
- AV(校内放送放送機器)を3年間で小・中全校に設置します。63年度は中学校の残り29校を導入し、中学校全校の設置が完了します。
- 給食食器の改善 (1億5千311万円)
- 移動教室の実施 (1億9千200万円)
- 豊かな自然環境を利用した移動教室の交通費補助を、1から全額補助に拡充します。
- 生涯学習の時代にむかひ、サイレスの提供のため中央図書館にコンピュータを導入し、各地域図書館のコンピュータネットワークを確立します。
- 竹の家温泉プールの改築 (1億4千700万円)
- 老朽化した竹の家温泉プールの改築し、地域体育館を併設する。また、補助27号線・25号線の用地購入を行います。
- 交通対策 (36億5千100万円)
- 票原一・三丁目・東武線と助成線の整備をさらに進めます。また、補助27号線・25号線の用地購入を行います。
- 交通対策 (36億5千100万円)

### 計画実現のための 条件整備

まちづくりの推進と施設の管理を強力かつ効果的に運営するため設立します。

- 仮称「足立まちづくり公社」の設立 (6億8千916万円)
- 足立区ミニ文化センター公社
- オークスエラの編成 (1千500万円)
- 後音楽活動を続け、地域の文化活動が広がるように、手づくりの音楽センターを編成し、育成します。