



# 本橋ち 広報

発行/東京都足立区 千120 足立区千住一丁目4-18 ☎(882)1111 編集/企画部広報課

人口と面積 (63. 3. 1)	
世帯	232,157
人口	637,637人
男	323,301人
女	314,336人
面積	53.25km <sup>2</sup>
人口密度	11,974人/km <sup>2</sup>

《月2回(5日、20日)発行》



## 女性 翔け いまより明日へ

### 婦人総合センター オープニング フェスティバル

ダンスの集い(22日)  
着付け入門(22日)  
茶会・野点(23・24日)  
①ハレド  
②(24日午後1時から、梅島第  
一小・梅島小)  
仮装行列、流し踊りなど

おまなイベント  
物産展(22・23日)  
靴、ハンドバッグ、家具、  
メッキ製品、花などを展示  
即売  
バザール(23日)  
会員が集めた拙出物ばかり  
健康チェック  
血圧測定、健康相談、介護  
指導など

婦人総合センターの落成を記念して、女性  
の手づくりによるフェスティバルを開催しま  
す。著名人の講演会やフォーラム、国際級スポ  
ーツ選手の模範演技、あなたの健康チェック  
など、お楽しみイベントをたくさん用意し、  
エル・ソフィア全館で盛大にくりひろげます。  
見て、聴いて、参加できる多様なフェスティ  
バル。ご家族そろっておでかけください。な  
ま。詳しいプログラムは、当日会場で配布し  
ます。



もしやさんか来ます!!  
フランソワーズ・モレシャン  
ライフコーディネーター 著書『失敗しない  
おしゃれ! フランス流家事の楽しみ方』著者  
たちはばななさい! その他多数



エル・ソフィア  
この建物には婦人総合センターをはじめとして  
梅田センター、消費者センター、梅田区民事  
務所があります。

施設	業務開始	電話番号
婦人総合センター	4月22日	(880)5222
梅田社会教育館	4月22日	(880)5322
梅田体育館	3月22日	(880)5385
消費者センター	4月25日	(880)5381

講演会・フォーラムの日程

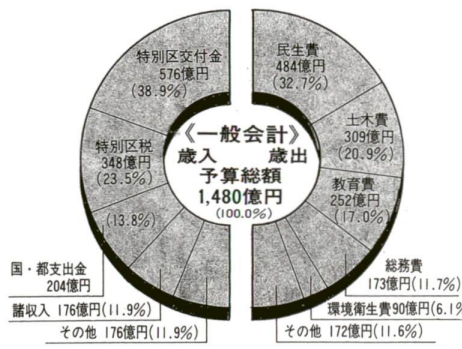
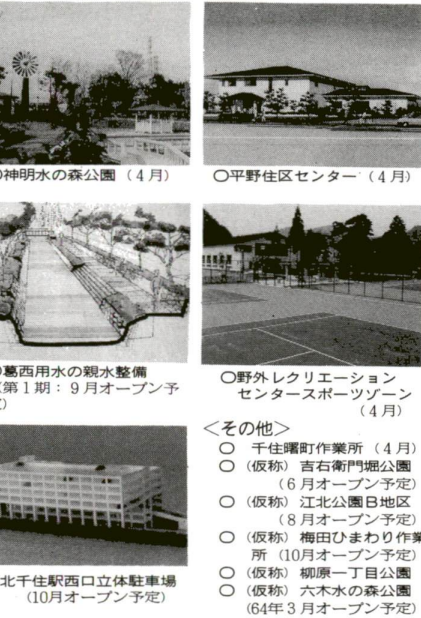
日	時間	テーマ	講師
22	午前10時~ 正午	記念講演会 「明日を拓く 女性達の輪を広げて」	金森トシエ (神奈川県立婦人総合センター館長)
	午後1時~ 4時	フォーラム 「マスコミと私達のくらし」	増田れい子 (毎日新聞社「女の新聞」編集長) 米栖 琴子 (元TBSニュースキャスター)
23	午後1時30分~ 3時30分	消費者講演会 「ねわられている あなた!」	勝部三枝子 (生活評論家)
	午後6時30分~ 8時30分	フォーラム 「明るい老後をめざして」	一番ヶ瀬康子 (日本女子大教授)
24	午前10時~ 正午	フォーラム 「行政を知る」	中村 正 (足立区 企画部主幹)
	午後1時30分~ 3時30分	婦人問題講演会 「セーヌ左岸そだち」	フランソワーズ・モレシャン (ライフコーディネーター)
25	午後4時30分~ 7時30分	フォーラム 「今、子どもたちは」	和田 典子 (男女共修の家庭科をすすめる会会長) 荘司 章也 (教育センター心理技術)
	午前9時~ 正午	国際井戸端会議	足立区在住の外国人の方々
26	午後1時~ 4時	フォーラム 「豊かな明日のために 輝け、女性たち」	鹿島 敬 (日経新聞婦人家庭部次長)

昭和63年度当初予算は、3月に開かれた第一回議会定例会で原案どおり可  
決、成立しました。予算額は、一般会計1千480億3千200万円、国民健康保険特  
別会計33億1300万円、老人保健医療特別会計20億4460万円、三会計の合計額  
が初めて2千億円を越えました。昭和63年度予算の主要事業をお知らせします。

●緑と水を生かして  
▽市街地再開発  
▽市街地の再開発  
▽市街地の再開発  
▽市街地の再開発

### 心豊かな住みよい足立区をめざして 昭和63年度予算が確定しました

#### エル・ソフィアのほかにも、新しい施設ができます 63年度にオープンするおもな施設



整備  
●緑化推進  
▽特別養護老人ホーム・高齢者住宅サレバセンターの建設  
▽仮称東部障害福祉センター建設  
▽住宅福祉サレバセンターの整備  
▽千住新緑線の整備  
▽親水水路の整備  
▽公園の整備  
▽千住新緑線の整備

●心豊かなまちを  
▽特別養護老人ホーム・高齢者住宅サレバセンターの建設  
▽仮称東部障害福祉センター建設  
▽住宅福祉サレバセンターの整備  
▽千住新緑線の整備

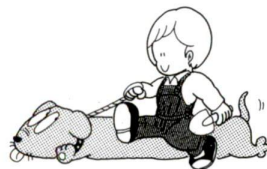
●健康と安全を  
▽肺・乳がんの検診  
▽蕨河原交差点歩道改良  
▽防災生活圏モデル事業  
▽都市防災不燃化促進事業  
▽公共下水道整備  
▽交通施設等との連携  
▽まちに  
▽補助線等線など都市計画道路の整備  
▽舎入新線の調査・建設費金積み増し  
▽常盤新緑沿線開発調査  
▽コミュニティ道路の設置  
●豊かな教育と文化の創造  
▽A.V.の中学校全校設置  
▽給食食育の改善  
▽私立幼稚園児保護者の負担軽減  
▽外国人講師の派遣  
▽移動教室の充実  
▽生涯教育の推進  
▽文化振興基金の設立  
▽図書館のオンラインネットワーク化  
▽竹の塚温水プールの建設設計  
●くわしくは、本庁舎・予算課(881)1111へ。



# みんなの健康

足立保健所 ☎855-4151  
 立北保健所 ☎888-4277  
 保和保健所 ☎896-4004  
 健康相談 ☎606-4171  
 保健相談 ☎880-5351  
 足立保健所 ☎855-4151  
 立北保健所 ☎888-4277  
 保和保健所 ☎896-4004  
 健康相談 ☎606-4171  
 保健相談 ☎880-5351

事業名	日程	場所	定員	費用	申込方法・対象(内容)	申込・問合せ先
胃の検診	5/17・24 26	足立保健所	各35人	ともに600円 ただし、主治医が非課税世帯の世帯主(世帯主印)か、世帯主が非課税世帯の世帯主(世帯主印)かを証明すれば免除	普通/ハダキに検診名、検診日・場所(第2希望まで)、住所・氏名(ふりがな)、性別、生年月日、年齢、電話番号を明記。 対象…満35歳以上の区民(胃の手術をした方、胃の病気で治療中の方、妊娠していると思われる方は不可。また過去1年以内に検診していないこと。)	本庁舎・保健所(4月10日消印有効) ☎880-5117(代)
	5/2・9 23	中央本町保健相談所				
子宮がん検診	5/13・20 27	足立保健所	各30人	無料	申込方法は胃の検診と同じ。 対象…満30歳以上の区民(生理中の方、産婦人科医で受診中の方は不可。また過去1年以内に検診していないこと。)	本庁舎・保健所(4月10日消印有効) ☎880-5117(代)
	5/10・17 24・31	中央本町保健相談所				
歯科衛生士相談	毎週火曜日	足立保健所	-	無料	電話予約。 対象…0~3歳6か月の乳幼児(歯科検診、むし歯予防教室、必要の方のみ予防処置(薬の塗布))	足立保健所 保健相談所
	毎週水曜日	中央本町保健相談所				
	毎週金曜日	東和保健相談所				
こころの相談	第1・2・3火曜日 午前9時30分~11時30分	足立保健所	-	無料	電話予約。 対象…なんとなくゆううつ、離婚、学校に行きたくない、ささいな事が気になる、などでお困りの方、または家族の方。	足立保健所



最近、区民の方から犬のフンや放し飼いに對しての苦情が大変増えています。飼主の方は、ぜひマナーを守り、快適な環境づくりにご協力ください。

## 愛犬家の皆さんへ

### 飼い犬の登録と狂犬病予防注射

日時・場所 下表のとおり(雨天実施)  
 費用 4千900円  
 ※お預けの犬の飼い主は、飼い主が必ず行ってください。  
 問合せ先 本庁舎 防疫指導係 ☎880-5117(代)

ふんの始末を呼びかけるイラスト入りの看板が区内の公園にお目見え。かわいらしい犬のフンが、ほくほくと持ちかえってほしいと訴えています。

### 納付書(前納分)を送りました

昭和63年度国民年金保険料の納付書(前納分)を送りました。1年分(4月から来月3月まで)をまとめて納付することになりました。お手持ちの納付書と、各月別の納付書前納分(4月から9月まで)が、一緒に届いています。対象 区内在住で身体障害者1、2級の方、3級の方、▽視覚および内臓障害1級の方

### 国民年金

### 飼い犬の登録と予防注射日程表

時間	午前10時~正午(千住保健所管内)	午後1時30分~3時30分(足立保健所管内)
4/11(月)	梅田赤不動尊駐車庫 中央本町庁舎	江北保健相談所 五十川建材店(各一丁目公園前)
4/12(火)	青井公園(青井一丁目) 柳原神社(柳原二丁目)	竹の塚区民事務所 西新井大御門前
4/13(水)	宮城区民事務所分室 八幡神社(宮城二丁目)	江北区民事務所 西保木間一丁目水川神社
4/14(木)	千住大川町公園 柳野稲荷神社(佐野一丁目)	興野神社(興野二丁目) 新田区民事務所分室
4/15(金)	ラッキーレーン駐車庫 東綾瀬区民事務所	三島神社(三島二丁目) 嵐神社(島根四丁目)
4/18(月)	梅田公園(梅田センター東横) 中川区民事務所	本木西町水川神社 花畑区民センター
4/19(火)	千住神社(千住宮元町)	古千谷四丁目水川神社 日第19出張所
4/20(水)	日神明出張所 東和保健相談所	鹿伏(鹿)水川神社 つり船伊賀屋(伊賀五丁目)
4/21(木)	千住三丁目水川神社	清徳寺(谷在家三丁目) 千住保健所
4/22(金)	しょうぶ沼公園(北綾瀬駅前口)	足立保健所 北野神社(鹿伏西丁目)

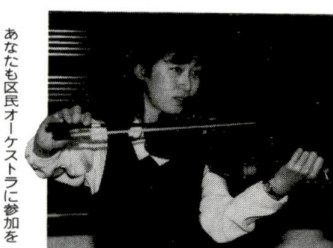
たは毎月納付のどちらか希望の方法により納付して下さい。  
 4月11日(月)から指定の郵便局で受けられます。  
 納期限 4月30日まで  
 納付先 中央本町庁舎・給付係 ☎880-5117(代)

### 福祉タクシー券を差しあげます

対象 区内在住で身体障害者1、2級の方、3級の方、▽視覚および内臓障害1級の方  
 申請方法 1. 年分前納ま  
 2. 申請書(身体障害者手帳を持っています、次の要件のいずれかに該当する方)  
 3. 申請書(身体障害者手帳を持っています、次の要件のいずれかに該当する方)

申込・問合せ先

足立福祉事務所	☎888-3141
中部福祉事務所	☎889-1481
東部福祉事務所	☎605-7105
西部福祉事務所	☎897-5011
北部福祉事務所	☎883-6800



あなたも区民オーケストラに参加  
 音楽に情熱を燃やす皆さんの参加をお待ちします。  
 応募資格 区内在住、在勤、在学中で音楽経験のある中学生以上の方(中学生については保護者の同意が必要)  
 募集部門 人・管・弦楽器・木管・金管・打楽器奏者、計100人程度  
 練習日程 毎週月曜日 18時~21時  
 申込・問合せ先 助産文化・スポーツセンター ☎880-5211

### 区民オーケストラ 楽団員を募集

### 新生活運動を始めませんか

実践地区募集  
 対象 おおむね50歳以上で、次に該当する団体  
 △単位町会、自治会、まなびの会、婦人会、婦人会、地域の振興会等  
 △2つ以上の町会・自治会  
 申込・問合せ先 本庁舎 1代 ☎880-5117(代)

### 住宅修繕等相談 融資あっせん制度

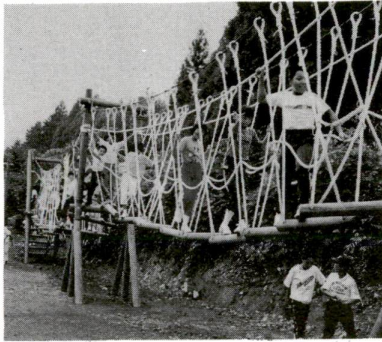
住宅の修繕や、10平方メートル以上の増築または毛地の整備をする場合、資金をお困りの方に、金融機関・融資のあっせんを行います。  
 融資あっせん額 20万円、200万円まで(増築を含む場合は50万円まで)  
 利率 年6% (ただし、区民生活安定基金より融資を行う場合は3%の利子補給を行います)  
 申込・問合せ先 本庁舎 1代 ☎880-5117(代)

## ひろば

☆催し物☆  
 ☆4月13日(土) 午後10時~11時 花の祭典 4月6日(日) 午後6時30分~7時 花の祭典 4月13日(土) 午後10時~11時 花の祭典 4月20日(日) 午後6時30分~7時 花の祭典

☆お知らせ☆  
 ☆4月13日(土) 午後10時~11時 花の祭典 4月20日(日) 午後6時30分~7時 花の祭典

☆お知らせ☆  
 ☆4月13日(土) 午後10時~11時 花の祭典 4月20日(日) 午後6時30分~7時 花の祭典



塩原林間学園アスレチック施設

**野外レクリエーション**  
センター(7・8月分は抽選です)  
緑の清流に囲まれた、自然あふれる野外レクリエーションセンターで夏休みを過ごしませんか。  
対象 区内在住・在勤の方  
施設利用・食事料金 右表のとおり  
申込方法 往復ハガキに、利用施設名・スポーツ施設名、利用日、団体名、代表者の氏名、住所、氏名、電話番号、利用人数(大人・子ども・幼児を明記)・団体1枚限り  
申込期限 4月16日締切

**夏は栃木で 楽しく遊ぼう**  
宿泊施設利用料金  
食事料金  
宿泊料金  
スポーツ施設利用料金および予約範囲

食事料金		宿泊料金	
朝・夕	1,700円	宿泊棟	1人1泊 1,300円 子ども 600円
昼食	500円(弁当の場合あり)	バンガロー	1棟1泊 2,100円
		常設テント	1張1泊 1,100円
		幕営地	1カ所1泊 200円
		貸テント	1張1泊 500円

テニスコート (A・B・C・D)	単位	金額	1泊2日利用の場合		
			人員	土曜・日曜・祝日	平日
10人以内	1面 1時間	500円	1面/2時間2回 または4時間1回	1面/4時間以内2回	1面/4時間以内2回
11人以上	1面 1時間	500円	2面/2時間2回 または4時間1回	2面/4時間以内2回	2面/4時間以内2回
多目的グラウンド (野球・サッカー・その他)	1面 2時間	900円	団体貸出 1団体2時間2回	1団体 2区分(9~6月) 1区分(7・8月)	
ゲートボール場 (1面)	1面 1時間	200円	団体貸出 1団体2時間2回		

※7・8月分に空室のある場合は、5月2日から電話または窓口で受け付けます。2日は窓口のみ。  
※体育館・多目的グラウンドについては、団体貸出のない場合は個人で利用できます。

区内の小・中学生が使用し、レクリエーションに適した施設です。林間学園を利用し、楽しい夏休みをお過ごしください。  
利用期間 7月21日~8月31日  
利用日 学校利用期間、館内作業日を除く  
利用できる方 区内在住・在勤者を中心とした2人以上のグループ(未成年者のみでの利用はできません)  
利用料金 大人1千300円  
子ども600円(3歳以下は無料) 食事1大人千700円、子ども800円、昼食500円(希望者・塩原のみ)  
申込方法 電話または直接窓口へ  
受付期間 4月10日~4月15日  
申込・問合せ先 本庁舎・学務第一課 係長 882-1111代

**日光塩原林間学園で 夏休みを**  
日光塩原林間学園で夏休みをお過ごしください。  
利用期間 7月21日~8月31日  
利用日 学校利用期間、館内作業日を除く  
利用できる方 区内在住・在勤者を中心とした2人以上のグループ(未成年者のみでの利用はできません)  
利用料金 大人1千300円  
子ども600円(3歳以下は無料) 食事1大人千700円、子ども800円、昼食500円(希望者・塩原のみ)  
申込方法 電話または直接窓口へ  
受付期間 4月10日~4月15日  
申込・問合せ先 本庁舎・学務第一課 係長 882-1111代

**情報コーナー**

3月の安売りデー	主催
青果物.....4月20日(休)	足立区青果売りの会協議会
魚.....4月15日(休)	関東水産物産協同組合青新井支部・千住支部
黄緑のノボリのあるお店	青いノボリのあるお店

**少年スポーツ大会**  
補助金を交付します  
対象 区内在住・在学の小・中学生の団体の大会 10チーム(団体)以上、100名以上の参加者のある大会 個人種目の大会は150人以上 重要・規約が明確な大会 すでに補助を受けている団体(地区対策委員会、体育協会、町会自治会など)が主催する大会を除く  
申込期限 4月20日  
申込・問合せ先 本庁舎・体育課 882-1111代

**日赤救助員講習会**  
水の事故から生命を守る  
日時 5月16~27日(土・日を除く10日間)、午後6時~9時  
場所 竹の塚温水プール  
対象 区内在住・在勤の満18歳以上で、300名以上泳げる方  
定員 60人(多数のときは抽選)  
申込方法 往復ハガキに住所、氏名、生年月日、電話番号、職業(学校名)を明記  
申込期限 4月23日消印有効  
※参加者は自分の健康管理に責任

**教育相談**  
ご利用ください  
●面接による相談  
日時 日曜日、祝日を除く毎日、午前9時~午後5時(土曜日は正午まで)  
申込方法 電話予約  
場所・申込・問合せ先 教育センター 859-9531 綾瀬分室(千住地区および区東部地区の方) 838-3588  
●電話による相談  
日時 毎週月曜~金曜日(祝日を除く)、午前9時~5時(最終受付4時30分) 884-7867

**検診補助者を募集します**  
小・中学校の検診の補助者を募集します。ご連絡ください。  
資格 看護婦免許の保持者  
検診期間 4月~5月  
申込・問合せ先 本庁舎・保健給食係 882-1111代

**プラネタリウム 一般投影(3~5月)**  
日時 毎週土曜日、午後2時~3時30分(2回)  
題名 ファンタジーな春の星空  
内容 どうして春夏秋冬ができたのか知っていますか。今回、ギリシャ神話の春の星座「乙女座」の話の中で紹介します  
定員 172人(各回先着順)  
費用 15歳以下...無料 16歳以上...100円  
場所・問合せ先 教育センター 850-8801

**足立区 少年鼓笛隊 合唱団**  
いっしょにやりましょう  
練習日時 5月28日から毎週土曜日、午後2時~4時(原則)  
練習会場 区内小学校4会場  
資格 4月現在、区内の小学校4年生  
募集 鼓笛隊...150人 合唱団...70人(応募多数のときは抽選)  
申込方法 各学校取りまとめ、または直接窓口へ(申込書は各小学校にあります)  
申込期限 4月22日  
申込・問合せ先 本庁舎・青少年係 882-1111代

**手話奉仕員講習会**  
日程・時間 右下表のとおり  
場所 心身障害福祉センター  
対象 区内在住・在勤の方 初級...初めて手話を学ぶ高校生以上の方 中級...初級講座修了者および手話で簡単な日常会話のできる方(奉仕活動の可能性あり)  
定員 各講座40人  
費用 実費負担(テキスト代)  
申込方法 往復ハガキに講座名、氏名、住所、電話番号、年齢、性別を明記(応募多数のときは抽選)  
申込期限 4月23日  
申込・問合せ先 社会福祉協議会 千120千住1-4-18 888-1550

**手話奉仕員になりませんか**  
資格 手話で日常会話のできる方 区内在住・在勤の方 区内で手話通訳奉仕活動のできる方(日曜・祝日・夜間のみ活動もあり)  
選考日 4月24日  
選考科目 手話表現、手話読み取り、面接  
申込方法 直接窓口または申込書を郵送  
申込期限 4月15日消印有効  
申込・問合せ先 社会福祉協議会 千120千住1-14-8 888-1550

**みなさんの作品を待っています 写真展「あだちの鳥たち」**  
一昨年度応募作品オナガガモ

**環境週間(6月5日~11日)に開催する写真展「あだちの鳥たち」の展示写真を募集しています。**  
野鳥、野草、昆虫といった動植物、水辺などあなたの感じた足立の自然の写真をお送りください。  
応募内容 区内で撮影したもの(プリント) 1人10枚以内  
応募方法 撮影場所・年月を明記し、郵送または直接窓口へ  
応募期限 4月30日  
応募先 水質調査係 千120中央本町1-5-3検査センター内 880-5375

**第32回足立区民芸能大会**  
一足立区観光協会主催一  
日時 5月28日(土)、午前10時~午後4時30分  
場所 L.ソフィア  
対象 観光協会会員(家族)または区民 前回大会入賞者を除く  
募集項目・組数 歌の部、踊りの部各32組  
参加費 1人あたり 会員(家族)500円 非会員1000円  
申込方法 申込書に切手60円を添

**手話奉仕員講習会**  
日程・時間 右下表のとおり  
場所 心身障害福祉センター  
対象 区内在住・在勤の方 初級...初めて手話を学ぶ高校生以上の方 中級...初級講座修了者および手話で簡単な日常会話のできる方(奉仕活動の可能性あり)  
定員 各講座40人  
費用 実費負担(テキスト代)  
申込方法 往復ハガキに講座名、氏名、住所、電話番号、年齢、性別を明記(応募多数のときは抽選)  
申込期限 4月23日  
申込・問合せ先 社会福祉協議会 千120千住1-4-18 888-1550

日	日	時間	備考
初級(A)	5/15(日)、5/19/11/17の毎週土曜日、11/20(日)	午前10時30分~12時30分	11/3を除く9/15(日)に変更
初級(B)	5/15(日)、5/18/11/16の毎週水曜日、11/20(日)	午後7時~9時	8/17を除く
中級	5/15(日)、5/21/11/19の毎週土曜日、11/20(日)	午後2時~4時	8/13を除く

**第32回足立区民芸能大会**  
一足立区観光協会主催一  
日時 5月28日(土)、午前10時~午後4時30分  
場所 L.ソフィア  
対象 観光協会会員(家族)または区民 前回大会入賞者を除く  
募集項目・組数 歌の部、踊りの部各32組  
参加費 1人あたり 会員(家族)500円 非会員1000円  
申込方法 申込書に切手60円を添

**手芸教室にいらっしやいませんか**  
日時 4月13日(水)、午後1時~4時  
対象 区内在住・在勤の女性  
内容 袋物各種(製図と縫い方)  
定員 30人  
費用 無料  
申込方法 窓口または電話  
受付 4月5日から  
申込・問合せ先 東部センター 605-7101