



あだち 広報

発行/東京都足立区 千120 足立区千住一丁目4-18 ☎(882)1111 編集/企画部広報課

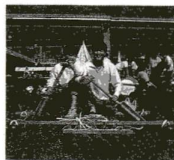
11月20日号 主な内容

まちかど通信・梅島駅周辺
在宅福祉サービス意識調査 ②③面

なるほど! サ・まちづくり
ご存じですか? こんな工夫 ④⑤面
くらしの情報/区民コーナー ⑥⑦面



優勝した新田さんチーム



河川敷に集合した精鋭たち

足立



荒川に新たな ドラマが始まった

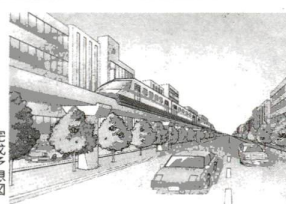
手づくりイカダレース」行われる

10月16日、さわやかな秋空の下、荒川の
初の手づくりイカダレースが行われた。
レースを企画したのは、足立区青年団
体連絡協議会、スポーツと文化活動団体
の若者たちの集まりで、「足立文化活動団
体」の企画で、「手づくりイカダ」を
入れた「手づくりイカダ」を、区でも水
と緑のまちづくりを進めている、荒
川を舞台に繰り広げられるイベントに共鳴
し、教育委員会が応援となった。
参加した18艇のイカダは、どれも手作
りの自慢の作品。午後2時、西新井橋を
スタートした各艇は、千住新橋を目指し
て直線……とは、なかなかうまくいか
ず、方向転換するものや前に進まないも
のなど、悪戦苦闘。
橋上には、見守る人びと、応援する人び
と、岸辺で応援する人びと、たれもがユ
ニークで爽快なレースに楽しんでいる
姿を見ることができた。
実行委員会では、来年からは、さらに
規模を大きくし、将来は、足立区の名物
行事にしたいと熱く語る。
かつて、荒川は、ボートやヨット遊び
のメッカとして憩いの場であり、当時を
知る人びとの古き思い出の場である
といわれている。
いま、再び若者たちの手によって多く
の人の心に残るイベントが行われ、育ま
れようとしている。
荒川への新たな思い出づくりのハ
ジが始まった。

舎人新線実現に向けて

基礎調査報告書まとまる

足立区では、東京都、荒川区と
ともに、舎人新線の導入のための
基礎調査を実施してきましたが、
昭和62年度の調査結果がまとまり
ました。
62年度は、主に需要推計、経営主
体、導入システム等について調査
検討を行いました。その中で、全
線が1日当たり約1万人の需要が
見込まれ、経営収支的にも良好で
あるとの結論が得られました。
また、経営主体については、第3
セクター方式、公営企業方式の3
つも適応するとしています。導
入システムについては、都市モノ
レール、ガイドウェイシステム、
リニアモーターカーなどが検討さ
れました。
62年度調査は、3カ年にわたる
基礎調査の最終にあたるもので
す。今後は、この調査の中で課題
として示された、導入空間、道路
交通への影響など詳細な調査を行
うとともに、都知事の諮問機関と
して設置が予定されている「計画
委員会」において、路線の設定な
ど、実現化に向けた検討が行われ
る予定となっています。
引き続き区民の皆さんのご協力
をお願いいたします。



完成予想図

交通機関対策室

区では、地域に根ざした新しい在宅福祉サービス制度への基
礎資料とするため、「在宅福祉サービス意識調査」を行いました。
この調査の結果、利用する側と協力する側の間に若干のギャップ
のあることがわかりました。

◆妻たぎりの方は30%が利
用したい。
◆調査の重点項目である
有料ヘルパー(ヘルパー)
制度について、妻たぎりの
方で30%の方が「すでに」
「場合によっては利用した
い」と答えています。一方、
「有料では無理」も26%
にのぼっています。
◆利用したい「サービス」は食
事世話
利用する側の希望するサ
ービス内容は「食事の世話」
がトップで、室内の清掃
が2つ、洗濯も続きます。これが
妻たぎりの方は、食事の
次に「入浴」用便の世話
が続きます。日常生活の
手助けを求めています。
これに対して、協力する

利用したい…30% 有料ヘルパー制度

—在宅福祉サービス意識調査—

側は「買物」「掃除」「洗濯」
など、軽労働作業の提供を
希望しています。
◆利用希望は、4,000円
5,000円を2回以上
1時間当たりの料金以上
については、利用する側は「40
円～500円」が中心であり、
協力する側では「500円～60
0円」を希望しています。
利用したい回数では、利
用する側は週2回以上を
希望し、特に妻たぎりの方
では「毎日」を希望する人が
26%あり、週3回も20%
となっています。これに対し
て協力する側では「週2回
以下」を望んでいます。
◆この調査の詳しい報
告は、本号2、3面を二覧
ください。

葦立ち



いさか旧聞に属しますが、NHKから特別区制度
改革について取材を受けま
した。出勤時のニュース番
組「NHKモーニングワイド」
の首都圏情報に、とい
うことでした。
10月26日は放送されま
したので、ご覧になった方も
多いと思います。
内容は、特別区を市に昇
格させることを都区間で合
意して以来、住民に対する
PRや運動が行われてきた
が、必ずしも盛り上がり
ていない。しかし、
そんな中で市が自ら推進
している西の世田谷区と東
の足立区、この二つの区を
見ながら、制度改革とは一
体何なのかを考えると、
ということができた。
本来、区が行うべき仕事
を都が行うなら、都と区の
関係は極めて変則です。一
方で、住民から見れば、身
近な行政は身近な自治体で
という要求も当然です。
NHKが、当区を選んだ
のは「足立区は他に先がけ
て行革でセイ肉を落とす」
かつ都市基盤の整備に真剣
に取り組んでいる。いざ、
制度改革が実現した時は、
押しも押されぬ。市の実
力をつけている……とい
うのが理由です。
インタビューでは「要
は、どなたがやるかを示
すが、時あたかも、この問題
が時あたかも、この問題を
討議する2次地方制度調査
会が発足。私達の願い、ヤ
ル気を、各委員諸氏に訴え
ていくつもりです。

区長 古性直

みんなの健康

事業名	日	場所	定員	費用	申込方法・対象(内容)	申込先
青の模範	12/8(木)	東和保健相談所	10人	600円 免除 制度あり	電話予約(12/3まで) 対象：区内在住の35歳以上の方 当日は50歳の方を対象とした履修試験を実施していただきますが、申込し込まれる方は履修の必要ありません。	東和保健相談所
青い模範病の予防教室	12/7(水) 午後1時30分～3時30分	足立保健所	30人	無料	電話予約 対象：区内在住の方 周産期にやさしい食生活、調理実演と試食 ※筆記用具と試用用の小皿、はしを持参。	足立保健所
乳がん検診	12/13・27 午後1時45分～1時55分		各30人	一次検診～100円 精密検診～500円 免除制度あり	電話予約 対象：区内在住の30歳以上の女性	足立保健所
成人病検診	第2・4・6曜日 午前9時～10時30分		各15人	5,000円 (免除制度あり)	電話予約 対象：区内在住の30歳以上の方 心電図、眼底鏡、尿、血液など2項目を検査。子宮がんは含みません。	足立保健所
一般健康診査	第1・2月曜日 午前9時～10時30分		各25人	一般診査～100円 精密診査～500円 免除制度あり	電話予約 対象：区内在住の40歳以上の方 問診、身体計測、血圧測定、尿検査、X線胸部透視など。検査の結果、必要があると思われる方は精密検査を行います。 ※健康手帳をお持ちの方は持参してください。	足立保健所
アレルギー検査教室	11/29(金) 午後2時～3時30分		30人	無料	電話予約 対象：区内在住の乳幼児を持つ母親 アレルギー疾患に関する相談と治療、スライド上映による説明 講師：中沢 幹雄氏(中沢皮膚科)	足立保健所
就労相談	12/10・17 午後1時～4時		1名	無料	電話予約 対象：働いている妊婦と配偶者 12/10～17 産前産後、妊娠中の生活、産後ケア、産後の生活、お産の準備(補助動作実習)、赤ちゃんの沐浴実習、育児用品の紹介、さらし150cmを持参。	足立保健所
育児学級	12/1(木) 午前10時～正午		1名	無料	当回開校行事 対象：6～7か月児の母親 離乳食、予防接種、心身の発育、育児用品の紹介。	足立保健所
出張育児相談	12/7(水) 午後1時30分～2時30分	江北区事務所 豊城分室	1名	無料	電話予約 対象：区内在住の方 11/28～12/5 ガンにならないために、11/30～12/5 おいしく楽しく暮らすために、12/5～12/15 歯と舌の健康について、講師：歯科医師	江北保健相談所
リフレクソン教室	11/28・30 12/5 午後1時30分～4時		各50人	無料	電話予約 対象：区内在住の方 11/28～12/5 ガンにならないために、11/30～12/5 おいしく楽しく暮らすために、12/5～12/15 歯と舌の健康について、講師：歯科医師	江北保健相談所
すこやか教室	12/7(水) 午後1時30分～3時30分	本庁舎2階のホール	50人	無料	電話予約 対象：区内在住の方 11/28～12/5 ガンにならないために、11/30～12/5 おいしく楽しく暮らすために、12/5～12/15 歯と舌の健康について、講師：歯科医師	江北保健相談所

チビッコから文学青年 音楽愛好家まで幅広く 中央図書館

16都府県各図書館の蔵書が豊富にある。貸出期間もそのほかの図書館より長い。また、そのほかの図書館にはない、児童用の中国語辞書の利用もできる。また、そのほかの図書館にはない、児童用の中国語辞書の利用もできる。また、そのほかの図書館にはない、児童用の中国語辞書の利用もできる。

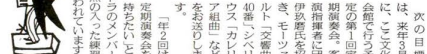
梅島は区内図書館 発生の地

昭和9年9月、現在の所在地を借りて、区内図書館として開設された。区内図書館として開設された。区内図書館として開設された。区内図書館として開設された。

区民オーケストラ 第1回定期演奏会

文化会館で来年3月開催

区民オーケストラの発足は、区内の音楽愛好家の熱意と、区民の協力があってこそ実現された。今年4月に結成された。今年4月に結成された。今年4月に結成された。

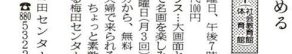


梅田センター

梅田センターは、区内の文化活動の中心地として機能している。区内の文化活動の中心地として機能している。区内の文化活動の中心地として機能している。

名画名曲落語も... いつもと違う夜が楽しめる

梅田センターで、毎月水曜日、午後7時から、名画名曲落語を楽しむ。毎月水曜日、午後7時から、名画名曲落語を楽しむ。毎月水曜日、午後7時から、名画名曲落語を楽しむ。



生涯学習の推進基地

梅島のシンボル エルソフィア

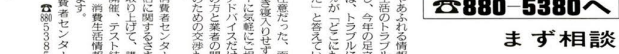
エルソフィアは、梅島地区のシンボルとして、生涯学習の推進基地として機能している。梅島地区のシンボルとして、生涯学習の推進基地として機能している。梅島地区のシンボルとして、生涯学習の推進基地として機能している。

婦人総合センター

婦人総合センターは、区内の女性のための活動の場として機能している。区内の女性のための活動の場として機能している。区内の女性のための活動の場として機能している。

消費者グループが活動中

消費者グループは、区内の消費者の権利を守るために活動している。区内の消費者の権利を守るために活動している。区内の消費者の権利を守るために活動している。

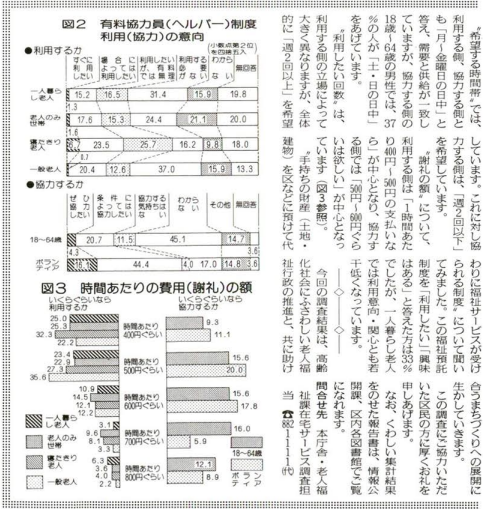


愛の献血に ご協力をお願いします

12月の献血日程

日	場	所
1(木)	東和センター	
4(日)	北千住駅西口	
6(火)	スーパー大塚 駐車場 (南花畑二丁目)	
7(水)	足立区役所	
8(木)	竹ノ塚駅東口	
11(日)	北千住駅西口	
12(月)	協和銀行 花畑支店	
15(木)	朝日信用金庫 足立支店	
16(金)	北千住駅西口	
18(日)	北千住駅西口	
20(火)	竹ノ塚駅東口	
23(金)	西新井駅東口	
24(土)	北千住駅西口	
28(水)	北千住駅西口	
30(金)	北千住駅西口	

献血の意義、献血の手続き、献血のメリットなどについて詳しく説明しています。



不燃化促進助成内容

Table with columns for '助成対象建築主' (Beneficiary), '助成対象建築物の種類' (Type of building), '規模' (Scale), '基本助成' (Basic subsidy), '助成金額' (Subsidy amount), and '助成内容' (Subsidy details).

燃えない建物に 建て替えませんか

区では、大震災時の安全な避難路、延焼遮断帯を整備するため、不燃化促進助成事業を実施しています。...



あべれた僕が 悪いのでしょか。

ママ君は、不燃化促進助成事業のマスコットです。

不燃化促進助成事業

12月の開設日は次のとおりです。日時場所 △小八相談所 南住区センター内：12月7日(水)...

区民農園利用者募集

区民のみならず、野菜づくりを通して、土と緑に親しむことにより、利用者を募集します。なお申し込み多数の場合は抽選となります。

募集する区民農園名

Table listing various community gardens (農園名) with their locations (所在地) and area (区画数).

キラリ個性/23色の東京パレット

特別区制度改革推進に関する課題を募集したところ、結果をめぐり運動を展開している。...

足立の文化財

Advertisement for 'Shin-ichi' featuring '延命寺山門' (Enmei-ji Mountain Gate). Includes an image of the gate and text describing its history and location.

くらしの情報

64年度 保育園児募集
各福祉事務所では、64年4月に、保育園に入園を希望する児童の受け付けをします。

教育相談
教育センターでは、学校に行かない、落ち着かない、言葉が遅いなどのお子さんへの悩みについて、専門の心理カウンセラーや教職経験豊かな相談員が相談に応じています。

福祉事務所一覧
足立福祉事務所 088-3141 千住駅前12-5
中野福祉事務所 089-1481 原2丁目10-10
東部福祉事務所 605-7105 東横須賀1丁目5-17
西部福祉事務所 897-5011 鹿浜2丁目24-2
北部福祉事務所 883-6800 竹の塚2丁目25-17

はかりの定期検査(後半)
日程 場所 12月1日 高野小学校
2日 西新井第一小学校
3日 高野小学校
4日 西新井第一小学校
5日 高野小学校
6日 西新井第一小学校
7日 高野小学校
8日 西新井第一小学校
9日 高野小学校

区民コーナー

投稿をまっています



区民コーナーはみなさんの声のこめこめです。

グループで まちの再発見
西新井二丁目 高木 祥子

区内に住んでいると知らない所がいっぱいあります。区役所には、希望者を選びバスでも区内施設見学などを行っています。区民ふれあい、あそび会などという集まりを作って区内を再発見してみたいかと思っています。新しいもの、古いもの、忘れかけているものなどを参加者に見つけ出し、まちの再発見、ユニークで貴重な意見を区政に反映させてほしいかと思っています。

区内に地域でグループやボランティアを作り、自分たちのまちや他の都市を視察し、好きな所や嫌な所を討論しているみなさんがいます。これらの動きが区内全域に広まっていきたいです。

11月23日(水)にエル・フリアで行われる「まちづくり運動」に進んでいます。私の住む千住の街にも路地

くりフェスティバルでは、これらのごも含め、まちづくりの後のあり方を考えています。ポケット・パーク建設などがきっかけで地域住民のまちづくりの関心が高まっています。

ポケット・パークでまちづくり

千住旭町 山崎 兼行

今、いろいろな区でポケット・パーク(住宅地などに見られる休息的な小さな公園)の建設が住民のまちづくり運動として進んでいます。私の住む千住の街にも路地

最近、お借りに甘い話をもちかけ、高価な物を売ったり、ネズミ講的なものや勧誘をする悪質な訪問販売が多い。私は父に、すべて断るよう伝えてあります。しかし、被害を受けている家庭が多くあるようです。後を断らないこれらの被害を防ぐため、広報紙で文字を大々し、お年寄りに注意を呼びかけたい。

お年寄りを狙う悪質訪問販売 広報紙で注意の呼びかけを

東和三丁目 石川 武和

★広報紙では声の欄で、わが家の文化財についての投稿を募集します。

家玉、古文書から、私の人生の記念品まで、貴重な情報をお待ちしています。採りあげられたものは、記念品として展示し、また、ご来館者へお貸し出しをいたします。

投稿先 本庁舎 広報課 〒120千住1-4-18

ひろば

※先着順で1団体
休まず 3ヶ月間
開演掲載はできません。

【投稿規程】 サクル情報 催しもの案内にご利用ください。賞利、宗教、政治目的のもの、投稿内容が不備のものは掲載できません。先着順。手短かにまとめ、住所、氏名、電話番号、団体名、費用(金額・使途)、電話番号(屋)を明記し、郵送または持参(採り連絡しませんが)掲載後の責任は負いません。締切りは、発行日1ヶ月前。投稿先 本庁舎・広報課(千住千住1-4-18)

☆クリスマス講習会
☆アットホーム教室 隔週12月12日、午後1時~4時、12月15日、午後6時~9時、綾瀬ブルック20、お子連れ可、2千500円(材料費)・希望者12月7日まで▽小坪 826-13-4 ☆ジャズ&タンゴダンス(ばせり) 土曜日、午後7時~8時30分伊興センター 毎週木曜日、午前10時~12時基礎練習から各ステップまで入会金2千円、月額3千円、月曜3千円、土曜3千円、空手道教室(望南会) ☆小学生バレエの会の会週日曜日、午前10時~12時五反野小学校または千手小学校に通える小学生3~6年、6年/男女不問/月額3千円、入会金3千円、2年(夜間) 826-13-4

☆世界の歌謡展 毎週月、リンライタル、11月25日、午後5時、午後7時、午後9時、セラー/ヘンデルの家、ト東武西新井1-14-7、夕4番ほか/千200円▽藤原千由美/▽喜本 826-13-4 (夜間) 826-13-4

☆演劇会(藤原千由美) 毎週日曜日、午前10時~12時、午後5時、午後7時、午後9時、セラー/ヘンデルの家、ト東武西新井1-14-7、夕4番ほか/千200円▽藤原千由美/▽喜本 826-13-4 (夜間) 826-13-4

☆生活用品交換情報

☆交換規程

☆交換日

☆交換場所

☆交換品

☆交換料

☆交換時間

☆交換対象

☆交換方法

☆交換注意

利用日数	利用料金	申込方法	申込先
12月15日(月)閉印のもの <td>伊豆高原(あだち庄) 大人1,200円 子供700円</td> <td>往復ハガキに、利用保護所、利用用具、全員の氏名と住所、氏名、電話番号、利用者(左記)より抽出を行い、返信ハガキで受付日時をお知らせし、返信ハガキで各区分事務所窓口にて、所定の様式を印刷した往復ハガキが配布されます。ご利用(利用)希望者、あだち庄に希望する場合は、利用保護所(あだち庄)に電話でお知らせください。</td> <td>伊豆高原(あだち庄) 大人1,200円 子供700円</td>	伊豆高原(あだち庄) 大人1,200円 子供700円	往復ハガキに、利用保護所、利用用具、全員の氏名と住所、氏名、電話番号、利用者(左記)より抽出を行い、返信ハガキで受付日時をお知らせし、返信ハガキで各区分事務所窓口にて、所定の様式を印刷した往復ハガキが配布されます。ご利用(利用)希望者、あだち庄に希望する場合は、利用保護所(あだち庄)に電話でお知らせください。	伊豆高原(あだち庄) 大人1,200円 子供700円
12月22日(木)閉印のもの	熱海(あだち庄) 大人1,200円 子供700円	往復ハガキに、利用保護所、利用用具、全員の氏名と住所、氏名、電話番号、利用者(左記)より抽出を行い、返信ハガキで受付日時をお知らせし、返信ハガキで各区分事務所窓口にて、所定の様式を印刷した往復ハガキが配布されます。ご利用(利用)希望者、あだち庄に希望する場合は、利用保護所(あだち庄)に電話でお知らせください。	熱海(あだち庄) 大人1,200円 子供700円

家屋等を新築された方は 届け出をお忘れなく

住居表示整備が完了して済んでいる地域内に、家屋等を新築された方は、住所を定めるための届け出が必要となります。この届け出がないと住所が決まらないうえ、転入等の手続ができません。届け出には、建築確認書、式と印かんをもちこたください。

問合せ先 中央本庁舎・住居表示係 826-13-1

伊豆高原熱海あだち庄 2月分の利用案内

2月分の利用申し込みは、ループ区内在住・行動者の左表のとおりです。

ハガキは1保護所1枚、1枚に限りです。

伊豆高原(あだち庄) 大人1,200円 子供700円

熱海(あだち庄) 大人1,200円 子供700円

足立区 消費生活センター

足立区と足立区消費者友の会の共催により「足立区消費者展」を開催します。

私たちが日々くらしに、これだけの「お」を見ても、消費生活センターで、消費生活のさまざまな

足立区消費生活センター(エル・フリア内)

日時 12月8、9日のいずれか1日、午後1時~3時

場所 消費生活センター(無料)

対象 区内在住の方

定員 各日とも20人先着順

内容 みそ汁、タラコ等の塩漬、みそ、漬物、デザート

※参加費、エプロンを持参

申込方法 電話予約

申込先・問合せ先 消費生活センター 826-13-4

第4回消費者テスト教室

身近な商品テスト

年末年始をひかえ、食べ物等の取り過ぎが心配になります。今回の消費者テスト教室では、みそ汁やタラコ等の塩漬測定を行います。お気軽に参加ください。

日時 12月8、9日のいずれか1日、午後1時~3時

場所 消費生活センター(無料)

対象 区内在住の方

定員 各日とも20人先着順

内容 みそ汁、タラコ等の塩漬、みそ、漬物、デザート

※参加費、エプロンを持参

申込方法 電話予約

申込先・問合せ先 消費生活センター 826-13-4

足立区中小企業融資一覽表

資金名	限度額	期間	利率	利子補給	保証	費用
運転資金	500万円	3年以内	すえおき	無	信用保証料	全額区負担
設備資金	800万円	5年以内	すえおき	国庫(公庫)の保証料(1%)	原則として東京信用保証協会の保証付き	
小規模特別資金	150万円	3年以内	すえおき	すえおき		
大型店対策資金	800万円	5年以内	すえおき	すえおき		

足立区消費生活センター(エル・フリア内)

日時 12月8、9日のいずれか1日、午後1時~3時

場所 消費生活センター(無料)

対象 区内在住の方

定員 各日とも20人先着順

内容 みそ汁、タラコ等の塩漬、みそ、漬物、デザート

※参加費、エプロンを持参

申込方法 電話予約

申込先・問合せ先 消費生活センター 826-13-4

足立区 足立税務署 (888-6241)

時間はいずれも午後2時~4時

月日	会	場
12月2日	竹の塚センター	(竹の塚2-25-17)
5日	第一相互銀行五	(中央本町2-26-14)
6日	東部区民福祉センター	(東長崎1-5-17)
7日	足立税務署	(千住旭町4-21)
8日	文化会館	(中央本町1-17-1)

足立区 西新井税務署 (840-1111)

時間はいずれも午後1時30分~4時30分

月日	会	場
12月6日	西新井税務署	(東原3-10-16)
7日	〃	〃
8日	〃	〃

足立区 足立税務署 (888-6241)

時間はいずれも午後2時~4時

月日	会	場
12月2日	竹の塚センター	(竹の塚2-25-17)
5日	第一相互銀行五	(中央本町2-26-14)
6日	東部区民福祉センター	(東長崎1-5-17)
7日	足立税務署	(千住旭町4-21)
8日	文化会館	(中央本町1-17-1)

足立区 西新井税務署 (840-1111)

時間はいずれも午後1時30分~4時30分

月日	会	場
12月6日	西新井税務署	(東原3-10-16)
7日	〃	〃
8日	〃	〃

445

気軽に声をかけてください

足立区高齢者事業団

区民レポーター

人生80年代。自分の老後をいかに過ごすか問われる現代です。こゝ、足立区高齢者事業団では、健康で働く意欲のある高齢者の方の就業をお世話しています。今回は、竹の塚四丁目にお住まいの河村すみ子さん、事業団の内容等についてレポートさせていただきます。お相手は、菊田清事局長です。



河村 すみ子さん

おかげさまで10周年を迎えました。河村 菊田 今後は、事業団が誕生して10周年を迎えられたことをお祝いし、おめでとうございます。菊田 ありがとうございます。事業団も順調に伸びながら10周年を迎えることができました。河村 高齢者事業団が定足ししたいことは、このようにおっしゃるのですか。菊田 当時、急速に進む高齢化社会の中で、お年寄りの生きがい対策は、区の重要課題として、そこで区の指導を受け、高齢者の働く場を確保しようというところから、任意団体として定足ししました。昭和55年に社団法人シルバー人材センターとして法人の許可を受け、昭和61年には、法律上の団体に位置付けられました。河村 会費にははられておられるのでしょうか。菊田 事業団ならではのユニークな仕事はありますか。河村 基本的に会費の経験と能力を生かした仕事の場を考えています。ふすまの張り替えや大工、植木の手入れ、靴の修理など技術を生かした仕事などは、このセールポイントです。また、学校の先生やOBによる学習指導(おひのこ教室)

菊田 60歳以上の健康で働く意欲のある方々、どなたでも入会できます。河村 10年の経緯はどのようなものでしたか。菊田 定足し時は、千両人の会費で年間6千円の仕事をこたわけていたのですが、昨年度は会員数千人、契約金額はなんと4億9千万円にも達しました。この事業規模は全国30事業団の中でも最大規模となっています。河村 これがますます高齢化社会が進み、事業団の役割もたいへん重要なものとなると思えますが、いかがお考えでしょうか。菊田 30年後には、4人に1人が高齢者になると言われています。そこで事業団としても将来を見越した運営を行っています。現在行っている業務の53%は、区の発注ですが、今後は、区民の皆さんの理解と協力をいかに得ようと思っています。さらに家庭を対象にした事業の拡大を図り、地域に欠かせない事業団にしていきたいと考えています。河村 私たちの老後が、まことに高齢化社会の今後、事業団のますますの充実と発展を期待します。◎足立区高齢者事業団についての問い合わせは、082-1111(代)まで。

地域に欠かせない事業団に

法律相談 (予約制)電話予約可) 区民相談室 ☎(882)1111(代)
☐区役所本庁舎1階区民相談室 ☐中央本庁舎2階相談室
相談日は、毎週月・木曜日、午後1時～4時
相談日は、毎月第2・4水曜日、午後1時～4時



西保木間高齢者作業所を見学する二人

河村 事業団ならではのユニークな仕事はありますか。菊田 基本的に会費の経験と能力を生かした仕事の場を考えています。ふすまの張り替えや大工、植木の手入れ、靴の修理など技術を生かした仕事などは、このセールポイントです。また、学校の先生やOBによる学習指導(おひのこ教室)

河村 これがますます高齢化社会が進み、事業団の役割もたいへん重要なものとなると思えますが、いかがお考えでしょうか。菊田 30年後には、4人に1人が高齢者になると言われています。そこで事業団としても将来を見越した運営を行っています。現在行っている業務の53%は、区の発注ですが、今後は、区民の皆さんの理解と協力をいかに得ようと思っています。さらに家庭を対象にした事業の拡大を図り、地域に欠かせない事業団にしていきたいと考えています。

情報コーナー

世界人権宣言40周年記念
「講演と映画の集い」
人権ポスターコンクール表彰式も
区と教育委員会では、世界人権宣言40周年を記念し「講演と映画の集い」を開催します。お気軽においでください(講演には、手話通訳が付きます)。
なお、当日、区内小中学校児童生徒による人権ポスターコンクールの表彰式も行います。
日時 12月12日(月)、午後1時30分～4時30分(開場午後1時)
場所 竹の家社会教育館(入場無料)
内容 ▷講演…「国際人権週間に考える」磯村英一氏(地域改善対策協議会会長)

地域指導者養成講座
出会いをつなぐレクリエーション
青少年の健全育成活動にたずさわる指導者の方を対象にしたレクリエーション講座です。
また、この講座は日本レク協会指導者資格取得のための単位認定が行われます。
日時・内容 右表のとおり
場所 中央本町社会教育館(宿泊は、佐倉草ぶえの丘(3回)および国立オリンピックセンター(8回))
費用 宿泊研修の実費負担のみ
申込方法 電話または所定の用紙
申込期限 11月28日

社会福祉講座
障害者問題をすべての人の問題に
日時 11月26日(土)、午後2時～4時
場所 心身障害福祉センター(入場無料)
テーマ 「完全参加と平等への道」
内容 障害者が地域で人間としてあたりまえに暮らしてゆくための諸問題について、具体的な事例を通してわかりやすくお話しします
講師 大野智也氏(国際障害者年日本推進協議会広報委員長)
問合せ先 心身障害福祉センター ☎883-6171

子供会代表 および育成者会議
子供会活動をより充実したものにすため代表者および育成者会議を行います。ぜひ、ご参加ください。
日程・会場 区内を4ブロックに分けて、下表の日程で開催します。
参加対象 子供会会員、育成会会員
内容 分散会形式で情報交換や課題解決の方法を話し合います
申込方法 所定の用紙で地区少年団協議会会長へ
問合せ先 本庁舎・青少年係 ☎882-1111(代)

オリエント大星雲 一般投映(12～2月)
日時 毎週土曜日、午後2時・3時30分(2回)
場所 教育センター
題名 「冬の星座」
内容 すばる(プレアデス星団)にまつわる神話と冬の星座たち(オリオン・おおいぬ・こいぬ座等)
定員 172人(各回先着順)
費用 ▷15歳以下…無料 ▷16歳以上…100円
問合せ先 教育センター ☎850-8801

あだちまちづくりフェスティバル
日時 11月23日(祝)、午前10時～午後4時(まちづくりシンポジウムは午後2時～4時)
場所 エル・ソフィア(梅島駅下車徒歩3分)
内容 ▷まちづくりシンポジウム「さわやかなまち足立を考える」基調講演…童門冬二氏(作家)公開討論会…高見沢邦郎氏(都立大学助教授)ほか5人
▷まちづくり相談・北千住C Iコーナー(まちづくり助成事業、建築、税金等について無料相談を実施)
▷まちづくりパネル展
▷模擬店(屋外広場)
▷苗木無料配布(梅島小学校)(スタンラリーに参加された方)
問合せ先 本庁舎・まちづくり課 ☎882-1111(代)