



あだち 広報

発行/東京都足立区 千120 足立区千住一丁目4-18 ☎(82)1111 編集/企画部広報課

かずデータ

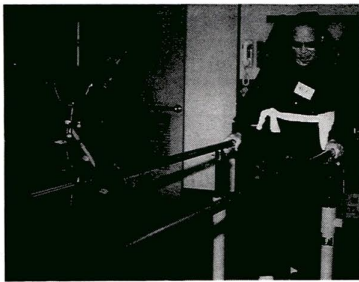
111

この数字は、区内に現在ある町名の総数。このうち、荒川の別称数などの中に14の町名が残っています(もちろん人は住んでいません)。ちなみに町丁数は288。町名の読み方は「リブ・イン」91~93ページに掲載されています。

おとしよりの生活を応援します 高齢者在宅サービスセンター

「はなはた」がオープン 「紫磨園」も5月1日から

区では、寝たきりや体の弱いおとしよりの高齢者が安心して生活できるように、また、これを未然に防ぐための専門的なサービスを行う「高齢者在宅サービスセンター」の整備を進めています。4月1日に「はなはた」が、5月1日には「紫磨園」がオープンします。



仲間と一緒に体を動かしてみませんか

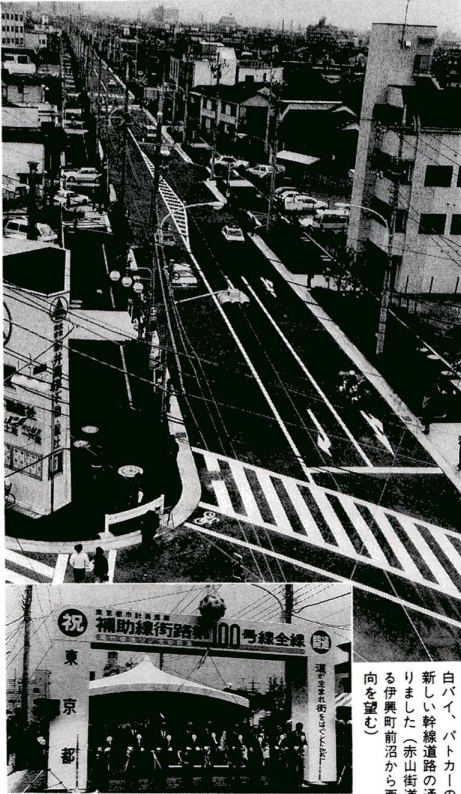
高齢者在宅サービスセンター

名称	所在地	開設日	担当地域
はなはた	花畑4-39-10	4月1日	田道4号線 東側
紫磨園	入谷3-3-6	5月1日	田道4号線 西側

高齢者在宅サービスセンター事業概要

事業名	内容	対象者	利用期間	定員	費用
デイホーム	健康増進や、工作、音楽、ゲームなどの趣味、生きがい活動を行います。送迎バスで通所。	在宅で身体が弱く、家庭にひきこもりがちな65歳以上の方	6ヵ月、週2回通所	90人(1施設45人)	400円
機能訓練	脳卒中などの後遺症で身体に障害のある方にバス送迎で機能訓練を行います。専任スタッフの指導で練習できます。	脳卒中などの後遺症で身体的機能に障害のある65歳以上の在宅の方	6ヵ月、週2回通所	90人(1施設45人)	400円
入浴サービス	家庭では、入浴が困難な寝たきりの方を車で送迎し、センターで入浴サービスを行います。	在宅で65歳以上の寝たきりの方	センターで指定する日	-	無料
給食サービス	おとしよりに適したバランスの良い食事(昼食)サービスをセンターで行います。	在宅でセンターの近隣の65歳以上のひとり暮らしおよび夫婦のみの世帯の方	週2回程度	20人(1施設10人)	400円
ショートステイ(緊急対応)	寝たきりのおとしよりを介護している方が病気、冠動脈疾患などのため、一時的におとしよりをみることでできない場合、お世話します。	在宅で65歳以上の寝たきりの方	10日以内(年末年始を除く)	1日9人	1,850円
モデルステイ(緊急対応)	寝たきりのおとしよりを介護している家族の方のため、介護知識や技術の講習を行います。	在宅で65歳以上の寝たきりの方	28日以内(年末年始を除く)	1日2人	1,850円
家族介護教室	寝たきりのおとしよりを介護している家族の方のため、介護知識や技術の講習を行います。	区民の方	センターが実施する日	-	無料
相談	おとしよりの健康、生活上の相談を受け付けます。	区民の方	随時	-	無料

* 家族介護教室・相談については、別途日時を設定し募集します。



補助100号線の開通式

4月5日、補助100号線(通称尾竹橋通り)が、全線開通しました。谷塚橋(伊興町合)から荒川(台東区根岸)を結び延長9.0キロの都立の都市計画道路です。この日、西竹の塚一丁目の補助100号線路上で記念式典が行われ、午後2時から車の通行が始まりました。

「補助100号線」が 全線開通しました

4月5日、最終工事区間であった西竹の塚一丁目、第十四中学校に隣接する補助100号線路上で、全線開通を祝う記念式典が行われました。都副知事、足立区長らによるテープカットに続き、信号機が点灯され、区立第十四中学校ラスタン部を先頭に地元元氣な人たちがパレードを繰りかえしました。

午後2時から車の通行が始まり、埼玉県南側と都心を結ぶ、新たな交通の要路として、昭と初開通の準備の進んでいた荒川以南を結ぶ、荒川以北は34年から整備が始まり、36年には西新井橋が架け替えられました。53年に区画整理に伴って原四丁目地区、経済やまちづくりの発展に差する栗原三丁目地区がそれぞれ、



放置自転車を引き取る際、撤去料二、〇〇〇円を徴収しています

区では、4月1日から駅周辺に放置され、撤去された自転車所有者が移送所へ引き取る際に、撤去料として1台につき二、〇〇〇円徴収しています。下記の移送所へ引き取り先、正午午後5時(日曜、祝日を除く)持参するもの、▽自転車の鍵、▽印かん、▽身分を証明できるもの(身分証、明書、学生証、運転免許証、保証書など)、▽費用二、〇〇〇円。*撤去後2ヵ月を経過した自転車は処分させていただきます。問合せ先 中央本庁舎、問合先 中央本庁舎、自転車対策係 ☎8805230

移送所	移送先
中央本町一丁目1番先	梅島駅、五反野駅、小菅駅、北千住駅、開成駅、千住大橋駅の各駅周辺の放置自転車の撤去先
竹の塚	竹ノ塚駅周辺、西新井駅周辺、大師前駅周辺の放置自転車の撤去先
北総浦	綾瀬駅周辺の放置自転車の撤去先
加平	北総浦駅周辺の放置自転車の撤去先

第3回 区民モニターアンケート

心を豊かにするために余暇を使いたい。余暇の利用の仕方では、現在は「読書・家族との結びつきを深める」が、58%でトップ。しかし将来は「知識を身に付けたり、心を豊かにする」ために使いたいと考えているようです。この3ヵ月以内に区の文化・スポーツ施設を利用し、今更なる充実した文化・スポーツ活動のための重要なこととして、重点図書を含めた蔵書が、図書館に十分ある、「果て、学習のできる施設がある」、「催しを企画する」などがある。なお、調査の結果を詳しく知りたい方は、情報公開課、図書館に電話ください。問合せ先 本庁舎・広報係 ☎821111(代)

区役所は、4月1日から第2・第4土曜日(休みに)になります。ただし、小・中学校、図書館、文化・スポーツ施設等は、原則として今までどおり開きます。また、火葬許可証の発行課 ☎821111(代)

あだち広報は

月3回・5の日発行。初めまして「15日号」です。今月から「あだち広報」は、月3回(5日・15日・25日)発行になりました。新しく登場する15日号は、本号が第1回目の発行で、5日号、25日号とともにもよろしくお願ひします。15日号最終ページには地域の情報を盛り込んだ「まちかど通信」を掲載。皆さんの身近な話題や情報をお届けします。(広報課)

みんなの健康

足立区保健所
立花保相相談所
北保相相談所
江和保相相談所
中央保相相談所

855-4151
855-4277
896-4004
896-4171
880-5351

事業名	日程	場 所	定員	費 用	申込方法(対象・内容)	申込先
胃の検診	5/19(金) 午前9時～ 10時30分	千住保健所	15人	600円 (生活保護世帯 住民税非課税 世帯の方は無料)	電話予約。(先着順) 対象…満 35 歳以上の区民 (当日は 50 歳の方を対象とした検診を実施 しますが、今回申し込みの方は胃の検診の みです)	千住保 健所
成人病検診	5/12(金) 午前9時～ 10時30分	千住保健所	15人	5,000円	電話予約。 対象…満 30 歳以上の区民 (心臓病、糖尿病、尿、血液など 23 項目 を検査。胃・子宮がんは含みません)	千住保 健所
一般健康診査	第2・3日曜日 午前9時～ 10時30分 第1・4日曜日 午前9時～ 9時30分	千住保健所 足立保健所	各 25人	一般健康診査 …100円 精密診査 …500円 (生活保護世帯 住民税非課税 世帯の方は無料)	電話予約。 対象…満 40 歳以上の区民 身体計測、血圧測定、尿検査、 X線間接撮影等。検査の結果、 必要な方には精密診査を 行います。 ※健康手帳をお持ちの方は、 必ず持参してください。	足立保 健所
乳がん検診	5/16・30 午後1時15分 ～1時45分	千住保健所	各 30人	一次検査 …100円 精密診査 …500円	電話予約(4月17日、午前8 時30分から) 対象…満 30 歳以上の区内在 住の女性	千住保 健所
精神保健相談	5/19(金) 午後1時30分 ～4時 毎月第4水曜日 午前9時30分 ～11時30分	千住保健所 江北保健相談所	4人 5人	無 料	電話予約。 対象…精神的悩みのある方 (医師による面接・相談)	千住保 健所 江北保 健相 談所
歯科衛生相談	毎週火曜日 毎週水曜日 毎週金曜日	足立保健所 中央本町保健相談所 江北保健相談所 千住保健所 東和保健相談所	— — —	無 料	電話予約。 対象…0～3 歳半の乳幼児 (歯科検診・むし歯予防教室 必要なのみ予防処置(歯塗布))	各保 健所・ 所
働いている 人のための 母親学級	5/6・20 午後1時30分 ～4時 (2日制)	足立保健所	—	無 料	電話予約。 対象…働いている妊婦と配偶者 (妊婦の生活、妊娠体操、お産の準備、 産後の実業、赤ちゃんの育て方など) ※母子健康手帳、筆記用具、6 日のみ体操のできる服を持参。	足立保 健所
おっぱいの会	4/25 午後2時 ～3時	足立保健所	—	無 料	当日直接会場へ。 対象…おっぱいで育てるこ とに関心のある方。妊 娠中の方。子育て中の方。 赤ちゃんもいっ しょに	足立保 健所
動脈硬化予 防栄養教室	4/19・26日 午後1時30分 ～3時30分 (2日制)	足立保健所	—	無 料	電話予約。 対象…中・高年期の区民 (成人病予防のため、食事や運動に ついての新しい考え方を学びます)	足立保 健所



増額します

生垣等の造成費の助成金

助成金の額	工事内容	助成金の交付額	限 度
10,000円	生垣設置	1㎡あたり10,000円 ※特定地域12,000円	無し
	植樹帯設置	1㎡あたり12,000円 ※特定地域14,000円	無し
	塀の撤去	1㎡あたり5,000円	助成する生垣・植樹帯の長さと同数とする。

ただし、上記の金額を超える場合は、自己負担となり、交付額以下の場合には実費を交付します。

職業サービスセンター 事業案内

職業サービスセンターでは、就業を希望する方のために、次の事業を行っています。

●内職相談 パート職業相談 (紹介・あつせん)
日時 平日午前9時～午後4時30分
土曜日午前9時～午後4時
日曜日午前9時～午後4時
および毎月第2・第4土曜日(は休む)
立派な(内職・パート) (立派な)
日時 毎月1日曜日、午後2時～4時
毎週金曜日、午後1時30分～4時
主催 王子労政事務所

●労働相談(労働者・使用者間の労働関係相談)
日時 毎月1日曜日、午後2時～4時
訪問回数 おおむね1回
申込・問合せ先 各保健所・保健相談所

●職業相談(求職者・求職希望者)
日時 毎月1日曜日、午後2時～4時
訪問回数 おおむね1回
申込・問合せ先 各保健所・保健相談所

●職業相談(求職者・求職希望者)
日時 毎月1日曜日、午後2時～4時
訪問回数 おおむね1回
申込・問合せ先 各保健所・保健相談所

●職業相談(求職者・求職希望者)
日時 毎月1日曜日、午後2時～4時
訪問回数 おおむね1回
申込・問合せ先 各保健所・保健相談所

●職業相談(求職者・求職希望者)
日時 毎月1日曜日、午後2時～4時
訪問回数 おおむね1回
申込・問合せ先 各保健所・保健相談所

ご利用ください 訪問看護指導

区では、寝たきりの方を対象に、訪問看護指導を行っています。ご利用ください。

対象 在宅で40歳以上の寝たきりの方、またはこれに準ずる方のいる家庭

指導内容 家庭での療養方法、機能訓練方法、家族への支援、諸制度の活用方法に関する指導

訪問回数 おおむね1回
申込・問合せ先 各保健所・保健相談所

国民年金

国民年金加入者が、次のいずれかに該当したときは必ず届け出をしてください

- ▽会社等に就職し、厚生年金等へ加入したとき
- ▽厚生年金等の加入者と結婚し、夫に扶養されたとき
- ▽妻の収入が増え、夫の扶養から除かれたとき
- また、会社等を退職したときは、国民年金加入の届け出をしておくこと(20歳以上60歳未満の方)

問合せ先 中央本町庁舎
適用係 8805151

保険料の納め忘れはありませんか
国民年金保険料は、それぞれの月の翌月末が納期限となります
3月分の納期限は5月1日(4月30日が日曜日のた

特定建設作業に伴って発生する騒音の規制に関する基準(改正基準)

規制種別	規制値
特定建設作業地域の区分	85ホンを超過しないこと
作業時刻	① 午後7時～午前7時の時間内でないこと ② 午後10時～午前6時の時間内でないこと
1日当たりの作業時間	① 10時間/日を超過しないこと ② 14時間/日を超過しないこと
作業曜日	① 連続6日を超過しないこと ② 連続6日を超過しないこと ③ 日曜日その他の休日でないこと

(注) 1. 基準値は特定建設作業の場所の敷地の境界線での値
2. 基準値を超過している場合、騒音の防止の方法の改善のみならず、1日の作業時間を●●に定める時間未満(4時間以上)の間において短縮させることを勧告または命令である
3. 地域の区分の①(第1号区域)とは、指定地域のうちで次に該当する区域である
(1) 良好な自然環境の確保を目的とし、とくに騒音の低減を必要とする区域
(2) 住居の用に供されているため、静穏の保持を必要とする区域
(3) 住居の用に併せて商業、工業等の用に供されている区域であつて、相当数の住居が密集しているため、騒音(振動)の発生を防止する必要がある区域
(4) 学校、保育所、病院、患者の収容施設を有する影響所、図書館および特別養護老人ホームの敷地の周囲におおむね80mの区域内
4. 地域区分の②(第2号区域)とは、指定地域のうち、前記に掲げる区域以外の区域である

水洗化設備資金

	改定前	改定後
あっせん限度額	30万円 (2戸以上60万円)	35万円 (2戸以上70万円)
利率	年6.4% (本人負担3.2% 区負担3.2%)	年5.7% (本人負担2.5% 区負担3.2%)

4月1日から、水洗化設備資金貸付制度の一部が改定されました。左表のとおり改定先 中央本町庁舎・計画調整課 8805208

騒音規制

騒音規制法の一部改正により、4月1日から特定建設作業に伴って発生する騒音の規制に関する基準が改正されました。

●音量基準の規制強化
特定建設作業地域の区分にかかわらず一律に85ホンを超過しないこと

●作業時間の規制強化
連続6日を超過しないこと

●作業曜日の規制強化
日曜日その他の休日でないこと

●作業時刻の規制強化
午後7時～午前7時の時間内でないこと
午後10時～午前6時の時間内でないこと

●1日当たりの作業時間の規制強化
10時間/日を超過しないこと
14時間/日を超過しないこと

●連続6日を超過しないこと

●連続6日を超過しないこと

●日曜日その他の休日でないこと

地震の揺れを体験できる 起震車に 愛称をつけてください

区では、より多くの区民の皆さんに防災訓練の参加と、大地震時の揺れを体験していただくため、起震車を導入します。そこで、この起震車のより有効な活用を図るため、皆さんから愛称を募集いたします。ふるって応募ください。

募集します
区では、より多くの区民の皆さんに防災訓練の参加と、大地震時の揺れを体験していただくため、起震車を導入します。そこで、この起震車のより有効な活用を図るため、皆さんから愛称を募集いたします。ふるって応募ください。

我が家の防災対策

日ごろから家庭で地震の発生に備え、または地震発生後の対応などを準備している方から、我が家の防災対策(実践例)を募集します。

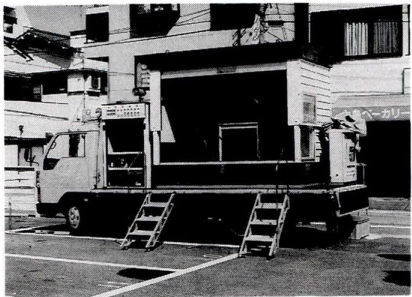


募集要項
募集期間 5月10日消印有効
賞 賞1点 賞状と記念品
賞2点 賞状と記念品
賞3点 賞状と記念品
賞4点 賞状と記念品
賞5点 賞状と記念品
賞6点 賞状と記念品
賞7点 賞状と記念品
賞8点 賞状と記念品
賞9点 賞状と記念品
賞10点 賞状と記念品

応募資格 区内在住・在勤の区民の方
応募要項 ①40字以内の短文
②賞状と記念品
③賞状と記念品
④賞状と記念品
⑤賞状と記念品
⑥賞状と記念品
⑦賞状と記念品
⑧賞状と記念品
⑨賞状と記念品
⑩賞状と記念品

募集期間 5月10日消印有効
賞 賞1点 賞状と記念品
賞2点 賞状と記念品
賞3点 賞状と記念品
賞4点 賞状と記念品
賞5点 賞状と記念品
賞6点 賞状と記念品
賞7点 賞状と記念品
賞8点 賞状と記念品
賞9点 賞状と記念品
賞10点 賞状と記念品

募集要項
募集期間 5月10日消印有効
賞 賞1点 賞状と記念品
賞2点 賞状と記念品
賞3点 賞状と記念品
賞4点 賞状と記念品
賞5点 賞状と記念品
賞6点 賞状と記念品
賞7点 賞状と記念品
賞8点 賞状と記念品
賞9点 賞状と記念品
賞10点 賞状と記念品



区が購入予定のものと同形式の起震車

情報コーナー

青年センター オープニング フェスティバル

今、風が一新なる出会い

4月1日新装オープンした青年センターで、若者たちの手づくりのオープニングフェスティバルが開催されます。

日時 前夜祭…4月22日(土)、午後6時30分～9時
本祭…23日(日)、午前10時～午後5時

内容 音楽サークルのコンサート
サークルの展示
ゲーム大会
パズル大会
模擬店
講演会(講師 なぎら健吾氏)…23日午後1時～2時30分

オープニングフェスティバル
『手作りファッションショー』参加者募集

4・5人のグループで当日即席で洋服を製作しませんか。布地等はこちらで準備します。

日時 4月23日(日)、午前10時集合
定員 5グループ
参加費 無料(賞品あり)
応募・問合せ先 青年センター ☎890-0061

おくの細道300年記念

芭蕉句碑めぐりと講演会

※参加者には弁当を支給します。

◎記念講演会
日時 5月3日(祝)、午後2時～4時
対象 区内在住・在勤・在学の方
定員 90人(先着順)
受講料 郷土博物館入館料200円のみ
申込方法 直接窓口または電話
申込期限 4月30日
場所・申込・問合せ先 郷土博物館 千120大谷田5-20-1 ☎620-9393

日本語ボランティア 養成講座

区内には、日本語がわからず困っている外国人や帰国者が大勢います。そんな人たちに日本語を教えるボランティアになりませんか。外国語はできなくても構いません。

日時 5月8日～7月17日 9月11日～11月27日 平成2年1月22日～3月26日 いずれも毎週月曜日、午後6時30分～8時30分(全31回)

場所 エル・ソフィア
対象 区内在住・在勤・在学の方
講師 沢呂やす子氏(日本語学校講師)

定員 30人(抽選)
費用 無料(テキスト代実費負担)
申込方法 往復ハガキに住所、氏名、年齢、職業、電話番号、希望理由、「日本語希望」と明記
申込期限 4月22日必着
申込・問合せ先 婦人総合センター 千123梅田7-33-1 ☎880-5222

地域指導者養成講座

回	日程	内容
1	5/24(休)	さあ、これからはじめよう!
2	6/8(休)	まちを歩こう
3	6/21(休)	まちをみつめよう
4	7/1(休)	あそび場マップをつくろう
5	7/12(休)	自分のマップづくり計画を立てよう
6	9/13(休)	マップづくりから見た「あだち」を語ろう
7	9/27(休)	あそび場を通してまちづくりを考える
8	10/11(休)	仲間づくりとレクリエーション
9	10/25(休)	自分を表現してみよう
10	11/8(休)	めざせ
11	11/22(休)	ニュースの発信人
12	12/13(休)	さあ、仲間とともにはじめよう!

日時・内容 上表のとおり
場所 青年センター(宿泊は国立オリンピックセンターほか)
費用 宿泊研修実費のみ負担
申込方法 直接窓口または電話
申込期限 5月19日
申込・問合せ先 本庁舎・少年育成係 ☎882-1111(代)

ジュニアリーダー 研修会

子ども会の子どものリーダーをジュニアリーダーといいますが、このジュニアリーダーを育成する研修会を開催します。

◎Aコース
期間 5月上旬～7月初旬(全4回)
場所 区内小学校12会場
対象 小学5・6年生
内容 子ども会の楽しさを知る
申込先 最寄りの育成会

◎Bコース
期間 5月28日～10月1日(全5回)
場所 梅田・保塚・江北・伊興・東和センター
対象 Aコース修了者(ただし小学6年生)・中学生
内容 キャンプ活動中心のリーダーとしての基礎をつくる
申込期限 5月20日

◎Cコース
期間 5月7日～10月1日(全7回)
場所 梅田・保塚・江北・伊興センター
対象 Bコース修了の中学生
内容 実際に子ども会のリーダーとなるための理論と実技
申込期限 4月27日
申込(B・Cコース)・問合せ先 本庁舎・少年育成係 ☎882-1111(代)

経理事務講習会

日時 5月10日～25日(土・日曜日を除く)、午後1時～4時
対象 区内在住の初心者(就業を希望している方)
定員 30人(抽選)
費用 無料(教材費実費負担1500円程度)
申込方法 往復ハガキに住所、氏名(フリガナ)、年齢、電話番号、「経理事務希望」と明記
申込期限 4月21日消印有効
場所・申込・問合せ先 職業サービスセンター 千120綾瀬1-34-7-102 ☎838-3584

子育てと私を考える ヤングミセスの教室

子どもや主婦の現状を通して、女性の生き方を見直し、ともに考えてみませんか。

日時 5月12日～7月14日 9月8日～12月8日 いずれも毎週金曜日、午前10時～正午(全20回)

場所 エル・ソフィア
定員 女性30人(抽選)
費用 無料(教材費実費負担)
保育 2歳以上学齢前のお子さんの保育をします
申込方法 往復ハガキに住所、氏名、年齢、電話番号、希望理由、「ヤングミセスの教室」、保育希望者は子どもの氏名、生年月日を明記
申込期限 4月22日必着
申込・問合せ先 婦人総合センター 千123梅田7-33-1 ☎880-5222

育成会 入門講座

地域の子ども会活動を援助する大人の組織が育成会です。この育成会の子ども会での役割などを学ぶ入門講座を開催します。

期間 5月中旬～6月下旬
場所 区内小学校12会場
対象 子ども会育成会会員および興味のある方
申込先 各地区少年団体協議会
問合せ先 本庁舎・少年育成係 ☎882-1111(代)

第23回 足立区展 作品募集

芸術、文化を愛する区民の作品発表の場として、親しまれている足立区展を開催します。皆さんふるってご応募ください。

会場・日程 右表のとおり
応募資格 区内在住・在勤・在学の方
応募方法 所定の申込用紙に記入のうえ、作品搬入日に会場で受け付け
応募規定
◎少年の部
洋画 油絵、水彩画、版画 30号以下
▷ 仮線以上の額装で飾り付け
▷ 1人1点 ▷ 中学3年生まで
◎一般の部
洋画 油絵、水彩画、版画 50号以下
▷ 仮線以上の額装(ガラス額装不可)で飾り付け
▷ 1人2点まで
彫塑 ▷ 少年の部と同じ
書道 ▷ 漢字、かな、近代詩文、前衛、篆刻、刻字 ▷ 軸装、裱張で、縦長の作品は小画仙全紙以内、横長の作品は小画仙半切以内
※申込用紙・要項は、文化振興係、各

東部区民福祉センター 手芸教室

日時 4月19日、5月17日、午後1時～4時
内容 絞り染め(エプロン、ブラウス、のれん等)
対象 区内在住・在勤の女性
定員 30人(先着順)
費用 1000円(布、染料代)
申込方法 直接窓口または電話
申込・問合せ先 東部区民福祉センター ☎605-7101

部門	募集日	展覧期間	搬出日
少年	6/4・5 午前10時30分～午後6時	6/9～14	6/15
		午前10時～午後6時	正午～午後5時
一般	6/4・5 午前10時30分～午後6時	6/16～21	6/22
		午前10時～午後6時	正午～午後5時
少年	6/23～28 午前10時～午後6時	6/23～28	6/29
		午前10時～午後6時	正午～午後5時
一般	6/23～28 午前10時～午後6時	6/30～7/7	7/7
		午前10時～午後6時 (ただし7日は1日休まず)	午後1時～午後6時

会場: 区民ホール
申込・問合せ先 本庁舎・文化振興係 ☎882-1111(代)

まちかど通信

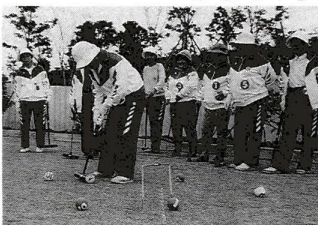
昨年、1年間にわたってお送りした「まちかど通信」が、爽いも新たに15日号で登場。
 区内を日光街道と環状7号線で4つの区域に分け、それぞれの地域に密着した情報をお届けします。また、地域内の主な工事も掲載。毎月15日号のこのページは、いわば足立区地域版。皆さんの生活に役立つ情報や身近な話題を提供します。
 広報課では、皆さんの情報をお待ちしています。電話でもハガキでも、どしどしお寄せください。
 連絡先 本庁舎・広報課 〒120 千住1-4-18 ☎882-1111(内)

旅行好きな方耳よりな情報をお待ちしています。電報をひとつ、保険の資料をひとつ、ユニバーサルな資料をひとつ、見ました。
 通称600円程度の市販されている、ごく普通の都市地図ですが、北は北海道南から南は沖縄県まで、廃版となった根室市を除く日本全国、すべての市が揃っているの(が)です。600円の市が、ゆるゆるの地図に収まっています。
 「旅行などで必要があったら、買っても、使わないときなどは、保存しておいても古くなってしまふ。それなら図書館でそろえて皆さんに借りてもらおうと、職員が決めました」と二見俊夫館長。現在は館内閲覧用ですが、他館にも試合ではお年寄りチーム

日本全国の市の地図大集合

旅行好きな方耳よりな情報をお待ちしています。電報をひとつ、保険の資料をひとつ、ユニバーサルな資料をひとつ、見ました。
 通称600円程度の市販されている、ごく普通の都市地図ですが、北は北海道南から南は沖縄県まで、廃版となった根室市を除く日本全国、すべての市が揃っているの(が)です。600円の市が、ゆるゆるの地図に収まっています。
 「旅行などで必要があったら、買っても、使わないときなどは、保存しておいても古くなってしまふ。それなら図書館でそろえて皆さんに借りてもらおうと、職員が決めました」と二見俊夫館長。現在は館内閲覧用ですが、他館にも試合ではお年寄りチーム

平均年齢56歳の若手ゲートボールチーム「ひまわり」

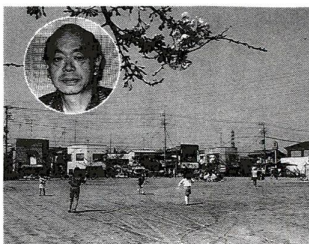


カラーでないのが残念。赤と白のあざやかなユニホームは、大会でもひととき目立ちます

子どもに主要都市の概要や地形を教えるお母さんなど、その利用はさまざま。
 地図を仲立ちに、またひとつコミュニケーションが生み出されています。
 保塚図書館 ☎881-5533

今では地域に欠かせないコミュニティの場

西伊興ファミリー広場



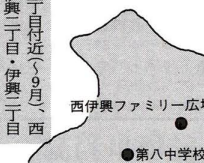
子供からおとしりまで、にぎやかな広場で

伊興五丁目にある「西伊興ファミリー広場」は、私有地を地域で管理運営し、子供たちの遊び場として開放されている広場です。
 開園して今年で11年目を迎えます。現在では、地域に欠かせないコミュニティの場となっており、「トフ」や「ファミリー広場管理委員会の松島会長」町内に子供たちが安

地域清掃で恩返し

「ゴミの清掃や、夏の草刈りが大変なんです。でも、子供のためにこの広場は、いつまでも残したいですね」と管理委員会のみなさんは語ってくれました。
 第八中学校(江北七丁目)3年生8人が、3月1日、お世話になった地域にお礼をし、学校の周辺で清掃作業を行いました。
 生徒たちは、体操着に軍手、空き缶や紙くず拾ったり、別のゴミをモップで消したり、燃えないゴミ35袋、燃えるゴミ20袋、その他冷

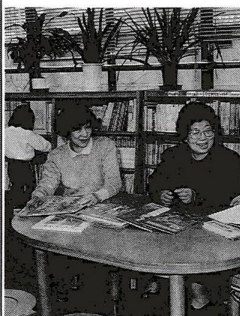
蔵庫など粗大ゴミ点を集め、これは、6年前から卒業を前に実施されている恒例の行事。新しい社会へ巣立つて行く生徒たちの地域への恩返しでした。
 西伊興ファミリー広場 ●第八中学校 ●ひまわり ●保塚図書館



- 工事情報
- 下水道工事
 - 加平二丁目付近(9月)
 - 加平二丁目付近(8月)
 - 加平二丁目付近(7月)
 - 加平二丁目付近(6月)
 - 加平二丁目付近(5月)
 - 加平二丁目付近(4月)
 - 加平二丁目付近(3月)
 - 加平二丁目付近(2月)
 - 加平二丁目付近(1月)
 - 施設
 - 入谷南中学校建設(入谷町5-2年7月)

水曜日はお話の日

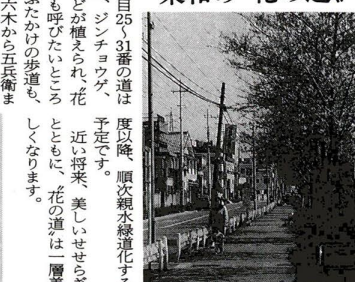
小さな時、お母さんに読んでもらった絵本を覚えていても、もう読めなくなっている。1年半に渡り、子どもたちと一緒に読んでいる絵本を、お母さんたちが読んでくれる。東和図書館で毎週水曜日に行われる「読み聞かせ会」の皆さんです。
 元来本好きの皆さんが、図書館からの呼びかけで始めました。自分たちの感動した本を、子どもたちのための本選び話が開かれます。



次の会の絵本を選ぶ原さん、山近さん、伊藤さん

に頭を悩ませながらも、楽しい会にしたいといわれる皆さん。この会を通じて、地域の子どもやお母さんに対する関心も高まっていると聞きます。また、同様の会が区内のほかの図書館でも行われるようになりました。今度の水曜日、楽しいお話が開かれます。

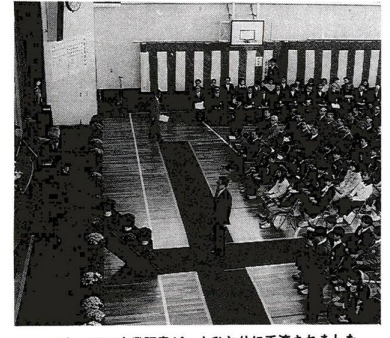
まちを歩く① 東和の「花の道」



東和の一丁目25番31番の道は、アジサイなどが植えられ、花の道と呼ばれている。この道は、江戸時代は木から五兵衛までの八村が作った排水路だった。その名を、八か村落、区では、この八か村落を親水緑道として整備している。昭和63年には、中川四丁目部分が完成した。本年度は、東和一丁目25番、花の道についても、平成2年

44年間 待った卒業式

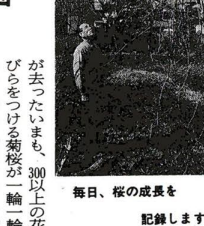
3月25日、千寿第一小学校で昭和19年度の卒業生の卒業式が、昭和63年度の卒業式として行われました。これは昭和20年3月10日の大空襲で同校の木造校舎が焼け落ちて、児童は疎開などでできなかったため、44年間待った卒業式となりました。
 昨年度の同窓会で「卒業式をやろう」との声が多く、千寿第一小学校長谷川校長に相談したところ、創立80周年の記念の年なので、というので決まりました。



44年ぶりの卒業証書が一人ひとりに手渡されました

この日卒業証書を手にしたのは、当時の卒業生約300人のうち男性26人。卒業式の後、昭和63年度卒業生に引き継ぎ、44年ぶりの卒業証書を一人ひとりに授け、昭和19年組を代表して、小林元さんは答辞で「集団疎開や焼け野原に漂った当時を思い起こすと、今日卒業証書を手にし、感慨無量です」と締めくくりました。

100種類の桜の園



毎日、桜の成長を記録します

江北三丁目桜が有名な屋敷があります。住宅街の中に残された千坪平方メートルの花びらの形や数、おしべの数やメックしなげばなりません。品種について新しい発見があるものなのです。この春も、のんびり花見ができる桜津さんです。
 松津邸の桜は、9月15日から咲き始める十月桜を皮切りに、冬桜、彼岸桜、大桜、山桜、里桜と夏を除いて咲き続けます。開花のピーク

工事情報
 ●下水道工事
 加平二丁目付近(6月)