



あだち 広報

発行/東京都足立区 千120 足立区千住一丁目4-18 ☎(882)1111 編集/企画部広報課

| | |
|---------------|-------------------------|
| 人口と面積(元年.7.1) | |
| 世帯 | 240,862 |
| 人口 | 642,493人 |
| 男 | 326,426人 |
| 女 | 316,067人 |
| 面積 | 53.25km ² |
| 人口密度 | 12,066人/km ² |

《毎月5日、15日、25日発行》

21世紀のモデル校に

統合して2校新設

足立区立小学校適正配置計画案まとまる

足立区教育委員会では、昭和63年2月に採られた「東京都足立区立小・中学校適正規模及び適正配置審議会案」を受けて、具体的な方針として提言された学校統合について検討を重ねてきました。今回、その検討結果「足立区立小学校適正配置計画(案)」がまとまりましたので、その概要をお知らせします。

この計画(案)は、統合によって小学校の適正な規模の確保と配置を実現し、よい教育環境と充実した教育を提供することを目的としています。

適正配置計画(案)の内容

- 千寿第一小学校と千寿旭小学校の統合
- ▽千寿第一小学校と千寿旭小学校を統合して学区を一つにし、統合新校を設置
- ▽統合新校は、当千寿旭小学校跡(旧校舎)に置き、千寿第七小学校跡に六小学校跡(旧校舎)を統合して学区を一つにし、統合新校を設置
- 千寿第六小学校と千寿第七小学校の統合
- ▽千寿第六小学校と千寿第七小学校を統合して学区を一つにし、統合新校を設置
- ▽統合新校は、当千寿第六小学校跡(旧校舎)に置き、千寿第七小学校跡に六小学校跡(旧校舎)を統合して学区を一つにし、統合新校を設置
- 千寿第一小学校と千寿第七小学校の統合
- ▽千寿第一小学校と千寿第七小学校を統合して学区を一つにし、統合新校を設置
- ▽統合新校は、当千寿第一小学校跡(旧校舎)に置き、千寿第七小学校跡に六小学校跡(旧校舎)を統合して学区を一つにし、統合新校を設置

統合新校の施設内容

| | |
|------------------|----------------|
| a 個性化教育に合った施設 | オープンスペースの設置 |
| b 情報化教育に合った施設 | コンピュータ教室の設置 |
| c 特色ある教育が生きられる施設 | 音楽室等の充実 |
| d 地域に開かれた学校施設 | 体育館、会議室等 |
| e 文化性を持った施設 | 地域のシンボリック施設の設置 |

統合新校の名称等は、地域の代表者を含めた検討組織を設置して決定します。また、計画の実施にあたっては、地域のみならずの理解と協力を得て行います。

●改築後の移転時期
▽千寿第一小学校:平成5年3月
▽千寿第六小学校と千寿第七小学校:平成6年2月

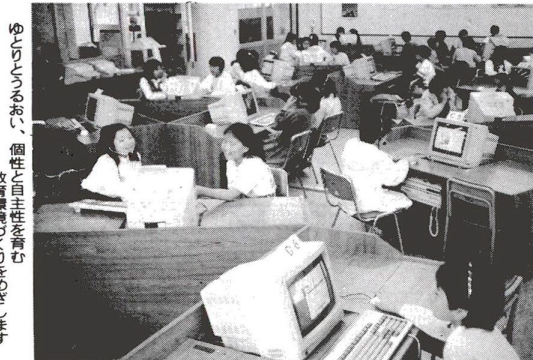
足立区の小・中学校の適正規模は、教育効果・学校経営の観点から、18学級が望ましいとされています。統合システムから「学び」の環境を整えます。

21世紀のモデル校をめざします。統合新校は、新しい教育課程の改正にあわせ「教える」としての施設や機能の整備をします。

生涯学習を中心とする跡地利用
学校跡地は、地域のみなさんの意向を参考にしながら文化性、機能性を備えた生涯学習施設など、地域のまちづくり、活性化にも役立つ施設を検討していきます。

通学区の変更
統合新校の通学区は、それぞれ一部を除き併合されます。また、統合に伴って周辺小・中学校の通学区も一部変更になります。

なお、通学区の変更は、統合後の併合地域以外、新1年生から実施されます。統合新校の通学区と周辺校の変更区域および実施時期は、上表のとおりです。



個性と自主性を育む教育環境づくりをめざします

統合新校通学区

| 統合新校 | 通学区 | 実施時期 |
|----------------------|--|----------|
| 千寿第一小学校と千寿旭小学校の統合新校 | 千住三丁目(全域) 千住四丁目(全域) 千住五丁目 | 平成3年4月1日 |
| 千寿第六小学校と千寿第七小学校の統合新校 | 千住藤田町(全域) 千住中野町(全域) 千住宮元町23番、26番~32番 千住桜木一丁目(全域) 千住緑町二丁目11番~37番 千住緑町三丁目(全域) | 平成4年4月1日 |

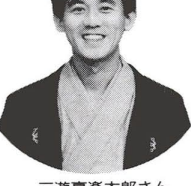
統合に関連して変更になる通学区(周辺小・中学校を含む)

| 小学校 | 変更する地域 | 変更後の学校 | 実施時期 |
|---------|---|---------|----------|
| 千寿第一小学校 | 千住二丁目(全域) | 千寿小学校 | 平成3年4月1日 |
| 千寿第二小学校 | 千住中野1番~18番 | 千寿小学校 | |
| 千寿第六小学校 | 千住藤田1番~7番 千住藤田1番~19番 | 千寿第三小学校 | |
| 千寿第七小学校 | 千住緑町一丁目(全域) 千住緑町二丁目1,3,4,7,8番 千住河原町1番地(旧番地) | 千寿第二小学校 | 平成4年4月1日 |
| 千寿第八小学校 | 千住藤田町93番~96番 千住河原町37番~49番 | 千寿第二小学校 | |
| 千寿第八小学校 | 千住東二丁目20番 | 千寿第四小学校 | 平成3年4月1日 |

中学校

| 中学校 | 変更する地域 | 変更後の学校 | 実施時期 |
|--------|---|--------|----------|
| 第三中学校 | 千住藤田町3番 7番~18番 千住中野町15番~21番 27番~33番 | 第十五中学校 | 平成4年4月1日 |
| 第十五中学校 | 千住緑町一丁目(全域) 千住緑町二丁目1,3,4,7,8番 千住河原町1番地(旧番地) | 第一中学校 | |
| 第十五中学校 | 千住四丁目1番~14番 17番~19番 | 第十六中学校 | 平成3年4月1日 |

まちのおもしろさ 新発見・再発見 夢発見



三遊亭楽太郎さん



第5回 足立まちづくりシンポジウム

現代感あふれる若手落語家、三遊亭楽太郎さんと地域貢献。見逃がせません。どうぞみなさんと「おもしろさ」を分かち合ってください。

日時 9月2日(土)、午後2時~4時
場所 竹の塚センター4階ホール(入場無料)

申込・問合せ先 区民憲章推進協議会事務局(〒120 中央本町1-17-1) 地域振興課内 ☎03-571-0077

申込期限 8月15日消印有効

基調スピーチ 三遊亭楽太郎さん
ディスカッション Vパネリスト...森まゆみ(地域雑誌「台」編集長)...

応募方法 ハガキに住所、氏名、年齢、電話番号、「足立まちづくりシンポジウム希望」と明記(応募者多数の場合は抽選)



制作者でもある、日本を代表する音楽家の藤伊吹磨さんに登場していただきます。今回はステージを特集し、足立の郷土芸能、児童音楽などに熱心に取り組んでいる方を紹介します。8月15日から町会ごとに配布し、回収します。また、ご希望の方は、区民事務所の窓口や広報課、情報公開課本庁舎(中央本町)で無料配布します。ぜひご覧ください。

ふれあい文化の行きかう道づくり

道路を守る月間 8月1日~31日

8月1日から31日は「道路を守る月間」です。これ通法の基にあった物に限る際に道路を掘ります。その結果、舗装したばかりの道路を、また掘り直しという事になります。

商品や看板、自転車などを道路に出すと、広い道路を狭くし、狭い道路は、ますます狭くなります。歩行者の通行に支障を及ぼすばかりか、目の不自由な方や車いすを利用する方などにとって大変危険です。また、消防車など、現等、日常生に深く関わります。また、消防車など、現等、日常生に深く関わります。また、消防車など、現等、日常生に深く関わります。

日除け・看板などは許可を日除け・看板などを道路を交通の目的以外に使用(占用)する場合、申請が

みなさんの理解と協力で安全で美しい道を

▽千住警察署 ☎879-0100(西)

▽新井警察署 ☎880-0100(綾瀬)

▽各交通課

安全で 快適なまちづくり



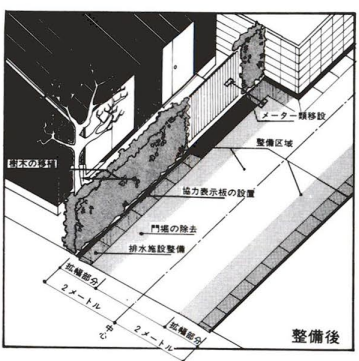
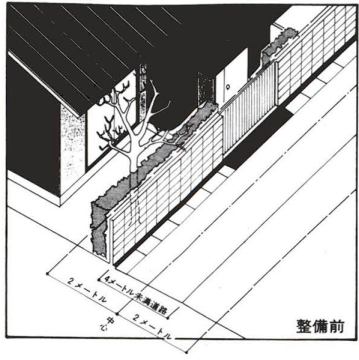
生活道路は まちの財産です

細街路整備助成

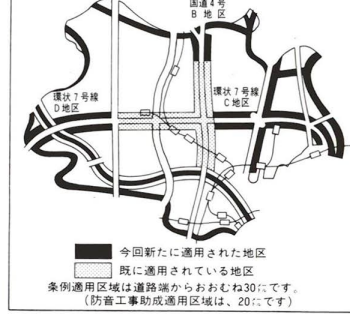
区内の道路状況は、区内の大部分は、道路が古いといった居住環境上のために整備されないまま、生活道路として欠かさない重要な道路に都市化してきています。

このように狭い道路は「消防車など緊急車両が通れない」「震災時の避難が大変」といった安全性の問題、区内の大部分は、道路が古いといった居住環境上のために整備されないまま、生活道路として欠かさない重要な道路に都市化してきています。

例) 昭和60年9月を制定し「消防車など緊急車両が通れない」「震災時の避難が大変」といった安全性の問題、区内の大部分は、道路が古いといった居住環境上のために整備されないまま、生活道路として欠かさない重要な道路に都市化してきています。



条例および防音工事助成適用地区



建築物を建てる方へ

建築物の制限に関する条例と防音工事助成

この条例適用地区が追加された(右図)。

この区画内に建築物を建てようとする場合は、制限(右下表)が適用されます。(注意書きは、)

| 区 分 | 沿道整備道路に面する建築物 | それ以外の建築物 |
|--------------|--------------------------------|--------------|
| 間口率の最低限度 | 10分の7 | |
| 建築物の高さの最低限度 | 5 尺(通算上の高さ) | |
| 建築物の構造に関する制限 | 高さ5 尺以下の部分分は、開口部以外を空けない壁とすること | |
| 建築物の構造に関する制限 | 住居等の居室の開口部、屋根、壁等は防音上有効な構造とすること | 同左(路端から20 尺) |

*当地区は、このほか最低限度地区(7 区)が指定されています。

全国消費実態調査にご協力ください

9月から11月までの3ヵ月 対象指定されました。月間(全国消費実態調査)調査員がの地域の世帯を訪問します。

この調査は、家計消費の実態を総合的に調べるために行われるものです。

調査結果は、統計作成のためにだけに使われ、あなたの個人情報は厳重に守られます。

中央本庁舎・統計係 問合せ先 080-5063

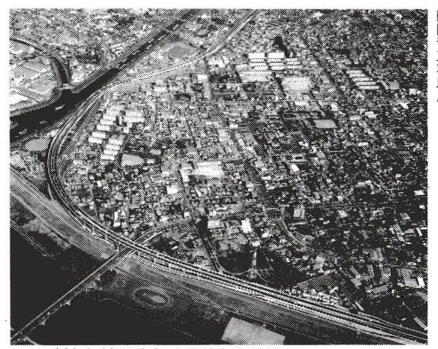
同和問題の理解のために

差別をなくす運動(8)

自由民権運動以降、部落差別を生み出している根本的な問題に目を向けることができず、完全解放へは到達することができませんでした。

一方、当時の日本を取りまく状況を見ると、大正3年には、第一次世界大戦が終結し、日本は、その影響を受けて著しい発展を見せつつあります。

この運動は、差別をなくす原因が、同和地区の人の言葉づかいや、服装といった表面、イデオロギー物価高のいは生活習慣にある



新たに適用される環状七号線D地区(一部)

いっしょの情報

に該当する方

〔第2回特別給付金〕ぬく(10万円または5万円)の受給権を得た方

〔第6回特別給付金〕い(30万円または15万円)の受給権を得た方

〔第8回特別給付金〕い(5万円または2万円)および第11回特別給付金(い)2万円または1万円の受給権を得た方

〔第9回特別給付金〕い(戦没者の妻・父母等)に対する特別給付金(い)2万円

〔第10回特別給付金〕い(戦没者の妻・父母等)に対する特別給付金(い)2万円

〔第11回特別給付金〕い(戦没者の妻・父母等)に対する特別給付金(い)2万円

「存じですか」

老人福祉手当

支給要件期間を短縮

4月1日から、老人福祉手当の支給要件期間が1月から、3カ月に短縮されました。

65歳以上で、3カ月以上連続して在宅生活している方が対象です。

申請は、お住まいの自治体の福祉課へお申し込みください。

申請に必要な書類は、お住まいの自治体の福祉課へお申し込みください。

申請期間：9月30日まで

申請先：お住まいの自治体の福祉課

お問い合わせ：080-5063

生活環境

水洗化が可能になりました

この地域の水洗化が可能になりました。

水洗化が可能な町名は、お住まいの自治体の福祉課へお申し込みください。

水洗化の手続きは、お住まいの自治体の福祉課へお申し込みください。

水洗化の手続きは、お住まいの自治体の福祉課へお申し込みください。

水洗化の手続きは、お住まいの自治体の福祉課へお申し込みください。

| 町 名 | 水洗化可能地域 | | 供用開始年月日 |
|---------|-----------------|---------------|---------|
| | 全部告示区域 | 一部告示区域 | |
| 層二丁目 | 1,2,7,8,10-12 | | 元.6.7 |
| 層三丁目 | 5,6,11,12,15,17 | | |
| 江北一丁目 | 6,7,9 | | |
| 平野二丁目 | 1,2 | | |
| 綾瀬三丁目 | 3,4 | 1,2,5 | |
| 綾瀬四丁目 | | 7,8 | |
| 大谷田一丁目 | | 4-6 | |
| 佐野二丁目 | 34,35 | | |
| 中川二丁目 | 6,9-12 | 4,5 | |
| 中川一丁目 | 10,11 | | |
| 六木一丁目 | 1-5 | | |
| 西新井二丁目 | 3,5-7 | 8-10 | |
| 西新井六丁目 | 15 | | |
| 綾瀬三丁目 | 15,21-29 | 12-14,16,17 | 元.6.21 |
| 伊東三丁目 | | 1,16-19 | |
| 西竹の塚一丁目 | | 8,15,16,18,19 | |
| 東渡瀬一丁目 | | 5-7,23-25 | |
| 南花畑二丁目 | 34-39 | | |
| 六木一丁目 | 18 | 17 | |
| 谷在家二丁目 | 2,3,5,19-21 | 4,6,17,18,22 | |
| 谷在家三丁目 | | 1,2 | |
| 谷中四丁目 | | 1,2 | |

期日・内容・会場(いずれもエル・ソフィアで水曜日の午後6:30-8:30)

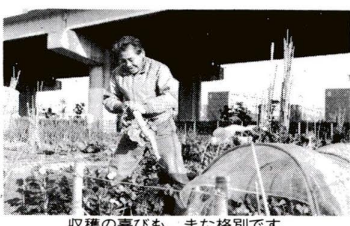
Table with columns: 期日 (Date), 講習科目 (Course), 講師 (Instructor). Lists various sports and health courses from 9/6 to 1/14.

日時・会場・内容 左表のとおり
対象 区内在住・在勤者で18歳以上の方
定員 100人(申し込み多数の場合抽選)

区民農園利用者募集

区民のみならず、野菜づくりに通じて、土を親しくしていただくため、利用者を募集します。
募集期間 平成元年9月26日(土)～10月20日(土)

あなたもいかがですか 4.5坪の自家菜園 区民農園利用者募集



区民のみならず、野菜づくりに通じて、土を親しくしていただくため、利用者を募集します。
申込資格 区内在住で、園芸に熱意のある世帯(現在区民農園を利用していない)

情報コーナー

Table with columns: 8月の安売リデー (8th Month Special Sale Day), 主催 (Organizer). Lists special sale days for various goods.



老人会館 休館のお知らせ

竹の塚温水プールの改築に伴う工事のため、次のおと休館します。
休館中は、ご不便をおかけしますが、ご協力をお願いします。

少年活動リーダー講座

少年活動の指導者として必要な理論・実技を習得するための講座を開催します。
日時 9月14・21・28日、午後6時30分～9時15分

第42回区民体育大会 (ソフトボール) 参加者募集

日時 9月10・17・24日、10月1日(雨天順延)、午前8時から
場所 江北橋緑地右岸C・D面
対象 18歳以上の区内在住・在勤の方(学生除く)

カッパのバウンス 発売中
販売価格 単品200円、5色セット800円
販売場所 本庁舎・広報課、情報公開課および中央本町庁舎・情報公開課分室

夏休み子ども消費者講座



夏休みの宿題はおやつの研究で

小・中学生の皆さん、夏休みの自由課題の宿題は決まりましたか?
消費者センターでは、おいしいおやつを手作りしながら、体に良いおやつについて考えてもらう講座を開きます。

グループ施設見学会



グループで施設見学会に参加してみませんか。
実施月 9月～11月(後期分4回)
時間 午前9時30分～午後4時
見学施設 エル・ソフィア、郷土博物館、都市農業公園、花畑記念庭園など区内の施設

「ふるさと足立」のテレホンカード 発売中



種類 ①水と緑シリーズ…花畑記念庭園・桜花亭 ②庶民芸術シリーズ…千住絵馬 ③文化財シリーズ…石造魚鱗音立像
販売価格 1枚(50度数)700円、①～③の3枚セット(台紙付)2,100円

青年センターの催し

夏休み特別企画 シネマコン6

夏休み特別企画として、映画の無料上映会を行います(先着順)。
日時・内容 下表のとおり
※なお、9月から定期的に上映会を予定しています。

Table with columns: 8月 (August), 題名 (Title), 名 (Name). Lists movie screenings from 9/9 to 9/27.

ユースネットワークペーパー(地域情報誌)を作ってみませんか

人から出された情報を得るだけではもの足りない、自分から情報発信をしたいという若者を募集します。
対象 高校生から20歳代までの男女30人
編集会議 9月7日(木)から毎週1回(夜間)

おもしろあだちを作るのは君だ!! コーススタッフ募集中

「おもしろあだち」を作るのは君だ!!をテーマに、いろいろなイベントを企画するスタッフを募集します。
何かやってみたい人、仲間がほしい人、夢中になれるものを求めている人、どしどし応募ください。