



# あだち 広報

発行/東京都足立区 千120 足立区千住一丁目4-18 ☎(882)1111 編集/企画部広報課

人口と面積(元年、8.1)	
世帯	241,068
人口	642,487人
男	326,439人
女	316,048人
面積	53.25km <sup>2</sup>
人口密度	12,065人/km <sup>2</sup>

《毎月5日、15日、25日発行》

## 秋の交通安全運動 9/21~30

# 心にゆとり さわやかマナー



車の陰に危ない命が！

## 高齢者交通安全旬間 9月11日~20日

秋の行楽シーズン、マイカーでのドライブを計画している方も多いのではないのでしょうか。しかし、ちょっとした不注意や勇ましい行動が、交通事故を引き起こし、せっかくのレジャーも台無し。さらにはあなただけでなく、相手方、家族の人生設計が大きく崩れてしまいます。秋の交通安全運動の始まるこの時期、区内で発生した交通事故を参考に、交通安全について一度考えてみましょう。

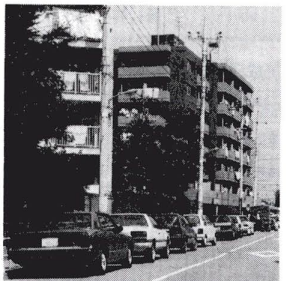
## 死亡事故 23区ワースト1

### 区内交通事故状況

足立区で登録されている乗用車は13万3千台、二輪車は11万1千台、63年3月末、区ワースト1でした。区内には日光街道、また、区内には日光街道、環状7号線、首都高速蒲田線、口線等幹線道路も多く、都心でも二輪車による事故、おとへの入口でもあり、区内の交差点の交通事故が依然として多く発生しています。昭和63年中に区内で発生した交通事故は千両件、過去10年で最悪、死者は22人、23区ワースト1でした。

## 安全へつながる 老いの手、幼い手 おとしよりの事故

## 車は車庫に 入れましょう



道路は広く有効に  
迷惑駐車抑止強化月間 9/1~30

駐車した車が語る  
ドライバーのマナー

### 交通災害共済に 加入しましょう

掛金 年間1口500円  
見舞金 1万5千円  
申込先 区内金融機関  
(郵便局を除く)

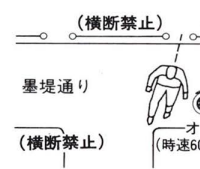
本庁舎・特別区  
交通災害共済担当  
☎882-1111

### 二輪車の事故

昨年区内で発生した二輪車事故は、スピード事故が121件、事故全体の44%、二輪車の交通違反が原因が主な原因となつて、その事故が、今年8月までに157件発生しています。

### 命がけより心がけ

運転は命がけより心がけ

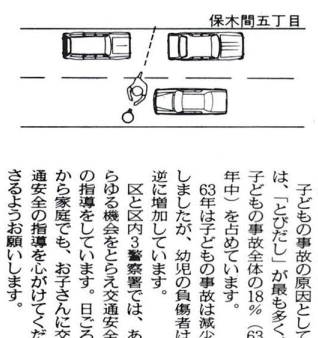


おとしよりの交通事故は年々増加し、今年も既に10人以上の方が事故にあつて、斜め横断禁止場所から道路に出て、斜めに横断。B君(17歳)は、その道路をオートバイで時速60km/hで進行してきた。Aさんに気づいたが渡りきれず、そのままだまのスピードを維持。Aさんは、接近してきたオートバイに驚いて、横断途中で立ち止まってしまう、オートバイに衝突され、Aさんは脳内出血、脳挫傷、死亡。この事故のように、おとしよりの事故の多くは、歩行者、特に横断中に起きています。主な原因は、車の直前直後の横断横断禁止場所での横断斜め横断などです。遠回りでも、横断歩道を正しく渡る事が大切です。

### よく見たね 車こないね、渡れるね

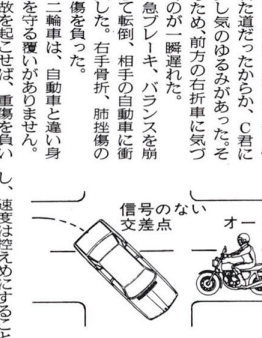
### 子どもの事故

子どもの事故の原因として、D子ちゃん3歳は、一人だけで遊んでいた。ボールを追いかけて、駐車していた車と骨折の重傷を負った。子どもの事故は、D子ちゃん3歳は、一人だけで遊んでいた。ボールを追いかけて、駐車していた車と骨折の重傷を負った。子どもの事故は、D子ちゃん3歳は、一人だけで遊んでいた。ボールを追いかけて、駐車していた車と骨折の重傷を負った。



### 子どもとの事故

子どもの事故の原因として、D子ちゃん3歳は、一人だけで遊んでいた。ボールを追いかけて、駐車していた車と骨折の重傷を負った。子どもの事故は、D子ちゃん3歳は、一人だけで遊んでいた。ボールを追いかけて、駐車していた車と骨折の重傷を負った。



### 「自分史」コース

一生きてきた証しを獲す

実施日	学習内容	講師
10/4	開講式 オリエンテーション	
10/11	公開講座 指折人生55年 講演と演奏	指折創始者 田村 大三氏
10/18	講座 人生いろいろ 自分史を獲すということ	
10/25	講座 自分史を書くために ポイント・アドバイス	ルボライター 向井 保子氏
11/1	講座 自分史年表作り グループ・話し合い	
11/8	公開講座 家族論「心のささえ」一語はアメリカはアジア	お茶の水女子大学教授 藤川 雅彦氏
11/15	講座 自分史を作るために(1) 本の成立ち、本作りの手順 どんな自分史にするか	自分史センター 編集長 岩井 利蔵氏
11/22	講座 自分史を作るために(2) ポイント・アドバイス	ルボライター 向井 保子氏
11/29	講座 自分史発表 動機・感想	
12/6	閉講式 終了証書授与・懇談会	

※時間はいずれも午後1時30分~3時30分

### 「歴史・文学」コース

一水のかかりをとおして

実施日	学習内容	講師
10/5	開講式 オリエンテーション	東京都リム研究会指導員 岡宮 野子氏
10/11	藤田川と文学	専修大学文学部教授 小山 利彦氏
10/19	史跡めぐり 隅田川に沿って	墨田区文化財調査委員 水谷 五郎氏
10/26	足立の歴史と文化(1) 一水とくらし	
11/2	一水と産業(2)	足立風土記編纂委員 安藤 義雄氏
11/9	一水と信仰(3)	
11/16	一水とあそび(4)	
11/30	公開講座 大衆文化と私 一水を通しての人生教	二代目紙切り 林家 正実 師匠
12/7	閉講式・懇談会	

※時間はいずれも午後1時30分~3時30分 (10月19日は午前9時~正午)

### 「マスコミ入門」コース

希望のコースを選んでお申し込みください

実施日	学習内容	講師
10/13	開講式 オリエンテーション	
10/20	基礎講座「より豊かに生きるために」 マスコミってなんだろう	文部省生涯学習課 社会教育推進 橋本 浩氏
10/27	新聞を10倍楽しむ その1 新聞記事のできるまで	東京国際大学教授 稲葉三千男氏
11/2	その2 新聞の読み方	
11/10	その3 新聞の上手な利用法	
11/17	ニューメディアのもたらすもの	成城大学教授 高橋 直之氏
11/24	テレビを10倍楽しむ その1 テレビが伝えたかったもの	NHK 教育番組センター チーフプロデューサー 熊谷 悦郎氏
12/1	その2 テレビの見方	
12/8	その3 テレビ制作現場から	
12/15	閉講式 懇談会	

※時間はいずれも午後1時30分~3時30分

### 「暮らしの中の経済」コース

暮らしの中の経済を学ぶ

実施日	学習内容	講師
10/6	開講式 オリエンテーション	
10/13	講座 暮らしに役立つ経済 暮らしに役立つ経済の特色など、暮らしの土台について	日本経済新聞社 杉本 哲也氏
10/20	国際通貨と円高の仕組み なぜ揺れ動く、ドルと円	東京大学教授 金子ハルオ氏
10/27	市場開放とくらしの行方 私達の生活にどう影響するか	日本経済新聞社 名和 修氏
11/10	マネーゲームと資産活用	東京都府審議院 柏野 善好氏
11/16	私達の暮らしと税	板垣士 井上 陸司氏
11/24	悪徳商法……その手口	消費生活センター 鈴木理子氏
12/1	豊かな暮らしのために	東京都府審議院 竹腰 聖子氏
12/8	閉講式 懇談会	

※時間はいずれも午後1時30分~3時30分





熱心に仕事に取り組む松山さん

# 9月 は 障害者雇用 促進月間

# 自立促進のため 働く機会を

「人間らしく生きる」とは、私たち一人ひとりの心の願いです。「社会に出て、自分の適性能力にあった仕事をもと、家族や友人に恵まれた生活を送りたい」。障害をもつ人ももちろん、みんなそう考えています。足立区は、東京の中でも障害者の雇用が進んでいる地域です。それだけ、働く意欲をもつなら、仕事に就けない障害者の方たちは大勢います。9月は障害者雇用促進月間、障害者の雇用の場を広げるために、事業主をはじめ、皆さんの理解と協力を願います。

## 事業主、障害者の方へ 雇用の助成制度

障害者の雇用にあたっては、「障害者の雇用に関する法律」に基づき、さまざまな助成制度があります。

この法律では、従来、身体障害者に対する助成が中心でしたが、昨年から、精神障害者、知的障害者も対象が拡大され、助成制度が大きく充実しました。

## 就職相談会



障害者の方を対象に、事業主の方との面接方式で、就職相談会を行います。

日時 9月20日(水)、午後1時30分～4時

場所 本庁舎・障害福祉課 1111号室

※当日は午後1時から、受け付けをします。

梅田主任にある東京カシヤードレスは、婦人服を作っている会社です。従業員は98人、そのうち23人が障害者です。梅田主任は、今年の新入社員、先輩たちを守りながら、洋服の縫い印をマシーンで、アロンをかけるために、熱心に仕事をしています。

「知恵あつた人」を雇う上で大切なことは、「私企業は、働いてほしい」という気持ちです。また、お金の面で自立を促すことも大切です。梅田主任は、そのお金の面で自立を促すことも、継続して雇用を続ける上で大切なことだと考えています。

## 「新人だけど がんばってます」

松山 秀美 (20歳)

東京カシヤードレスに給料がはかるとなると、大きな成長を感じています。今年4月、障害者雇用優良事業所として、足立区長から表彰されました。梅田主任は、そのお金の面で自立を促すことも、継続して雇用を続ける上で大切なことだと考えています。

## 同和問題の 理解のために

大正7年の買ひ占めによる米価の暴落が、同和問題の始まりです。同和地区の米穀商が、米穀を安く買ひ占め、米穀を高く売ったことが、同和地区の米穀商を苦しめたのです。同和地区の米穀商は、同和地区の米穀商を苦しめたのです。同和地区の米穀商は、同和地区の米穀商を苦しめたのです。

## 戦傷病者等の 妻に対する特別給付金 請求権時効のおしらせ

戦傷病者等の妻に対する特別給付金の請求権時効のおしらせです。請求期限は平成4年10月31日です。請求期限が満了した場合は、請求することができません。請求期限が満了した場合は、請求することができません。

## 戦没者等の 遺族に対する 特別弔慰金の 支給

戦没者等の遺族に対する特別弔慰金の支給に関するお知らせです。請求期限は平成4年10月31日です。請求期限が満了した場合は、請求することができません。請求期限が満了した場合は、請求することができません。

## 児童手当の 請求手続きを

児童手当の請求手続きに関するお知らせです。請求期限は平成4年10月31日です。請求期限が満了した場合は、請求することができません。請求期限が満了した場合は、請求することができません。

平成元年度所得制限額

扶養数	0人	1人	2人以上
児童手当	1,387,000円	1,687,000円	1人増すごとに
特例給付	3,435,000円	3,735,000円	300,000円加算

特例給付...受給資格、手当額、請求手続に必要なものは、児童手当と同じ条件ですが、厚生年金、私立学校共済等に加している方が対象となります。

所得金額...給付と所得者については、給付と所得控除後の金額をい、他の所得者については、収入金額から必要経費を控除した金額をいいます。社会保険料相当(一律80,000円)、医療費、小規模共済、障害者、寡婦等の控除があります。

水洗化可能地域

町名	全部告示区域	一部告示区域	供用開始年月日
梅島三丁目	34		元. 6. 30
竹の塚一丁目	18-24	6-8, 25-28	
西竹の塚一丁目		11	
足立三丁目	31-34		
足立四丁目	38, 39, 41		
大谷田一丁目	33, 34		
竹の塚三丁目	8-10	1	元. 7. 18
六月一丁目	23, 24	1, 22	
鹿浜六丁目		12	
島根二丁目		31, 32	
西加平二丁目		2	
一ツ家三丁目		8, 11	元. 7. 28
一ツ家四丁目	2, 3	1	

水洗化可能地域に関するお知らせです。水洗化可能地域および供用開始年月日、左表のとおりです。水洗化可能地域および供用開始年月日、左表のとおりです。

お済みですか 福祉年金の定時届 老齢福祉年金を受けている方は、毎年、定時届が必要ですが、届出をしない方は、急ぎ届出してください。

お済みですか 福祉年金の定時届 老齢福祉年金を受けている方は、毎年、定時届が必要ですが、届出をしない方は、急ぎ届出してください。

お済みですか 福祉年金の定時届 老齢福祉年金を受けている方は、毎年、定時届が必要ですが、届出をしない方は、急ぎ届出してください。

いじめと非行の 特別相談 区教育委員会では、今月を「いじめと非行の特別相談月間」として、電話と来所による相談を行っています。受付日時 9月29日(祝日)を除く 9月1日(金)～9月30日(日) 午前9時～午後5時

水洗化可能地域に関するお知らせです。水洗化可能地域および供用開始年月日、左表のとおりです。水洗化可能地域および供用開始年月日、左表のとおりです。

銭湯無料開放 敬老の日には、区内の公衆浴場に、65歳以上の方は無料で入浴できます。9月15日「敬老の日」

日	程	対象者
10月1日	(都民・区民の日)	区内在住の方
12月22日	(ゆず湯)	12歳以下の子供と65歳以上のおとしより

改案により休みの銭湯もあります。

# みんなの健康

事業名	日時	場所	定員	費用	申込方法・対象・内容	申込・問合せ先
胃の検診	10/13・24・31	中央本町保健相談所	各35人	ともに600円(免除制度あり)	普通/ハガキに検診名、検診日、場所(第2希望まで)、住所、氏名(ふりがな)、性別、生年月日、年齢、電話番号を明記。対象…満30歳以上の区民(胃の手術をした方、胃の病気で治療中の方、好転していると思われ方は不可。また過去1年以内検診していないこと。)	本庁舎・保健課(9月10日消印有効)
	10/3・17・26	足立保健所			同上	
	検診は午前中の予定です。受付時間は受診者へ追ってお知らせします。					
子ガンの検査	10/3・17・24・31	中央本町保健相談所	各30人	600円(免除制度あり)	申込…9月6日から電話予約。対象…30歳以上の区民。*注意事項…生理中の方、産婦人科で受診中の方は不可。また過去1年以内区内の検診を受けていないこと。	中央本町保健相談所
頸がん検査	随時	区内医療機関	1	頸がん…600円 体がん…600円 体がん受診者は頸がんも併せて受診のため1,200円(免除制度あり)	随時受付。受付時に受診券をお渡しします。(電話では受け付けません)対象…30歳以上の区民 頸がん…原則として最近6カ月以内に不正出血のあった方で次のいずれかに該当する方 ①50歳以上の方 ②閉経以後の方 ③未婚で月経不規則な方 *注意事項は頸がん検診と同じ。	各保健相談所
健康栄養教室—中高年向き—	2日 9/20・27 午後1時30分～3時30分	足立保健所	25人	無料	電話予約。 9/20…若さを保つ食生活。健康メニューの実演と試食、みそ汁の塩分測定。 *健康手帳、みそ汁500cc、ふだん使っているご飯茶わん、試食用小皿と箸、筆記用具を持参。 9/27…気軽にできるストレッチ体操	足立保健所
まちがっていませんか あなたの減量作戦	2日 9/13・18 午後1時30分～3時30分	江北保健相談所	20人	無料	電話予約。 9/13…食べすぎにご用心、お菓子や果物 9/18…運動量の少ない人向けの運動方法 *ふだん使っているご飯茶わん、みそ汁500cc、筆記用具を持参。	江北保健相談所
区民の集い「私ほけない/あなた？」	2日 9/29、10/30 午後1時30分～4時	青年センター	50人	無料	電話予約。 対象…40歳以上の区民 「ほけないために、今日からどうしよう」 助言者…両日とも ○前東京労務総合研究所所長 榎本 松壽(医師) ○東京城南衛生学専攻 森 律子氏(歯科医師) ○サンシャインビジネス社会福祉専門学校講師 松本 貴子氏(栄養士)	保健相談所
健康講座「働き盛りの心臓病」	9/13(水) 午後1時30分～3時30分	東和保健相談所	30人	無料	電話予約。 対象…区内在住の方(心臓病について(医師)食事の注意(栄養士)日常生活の過ごし方(保健婦))	東和保健相談所
秋からスリムに/ヘルシークラス	2日 9/14・29 午後1時30分～3時30分	中央本町保健相談所	30人	無料	電話予約。 対象…スリムに健康になりたい人 9/14…美しく変身してみませんか。料理・ラ・カルト。塩分をはかってみよう。 9/29…ストレス発散、すっきりやせましょう。 「リフレッシュ体操ではつと。(気軽にできるヨガ風体操) *試食用の小皿とはし、塩分測定用みそ汁500ccを持参。	中央本町保健相談所

日程	テーマ	講師
9月27日	「組織の活性化と人材育成」	産業教育研究会経営学無熟代表 水屋 寿一氏
10月4日(水)	「アセアン産業事情」	中田機械技術士事務所 所長 中田 賢治氏
10月11日(水)	「これからの企業成長の条件は何か」	株野村総合研究所財務開発部 事業財務調査室長 葉 信行氏

\*いずれも、午後1時30分～4時30分。  
(9月10日消印有効)

### あだちネット

#### 店頭置いて利用

私は10月から、第八中学校の近くで文具店を開店します。あだちネットを店頭で置いて、中学生が帰省してか、家族に「あだちネット」を見た区政、施設、地域の情報をいろいろお話ししたいと思います。私自身も足立の見聞をいろいろお話ししたいと思います。早くあだちネット21を使えるように、非常に関心をもち、安川文子(56歳) 江北7-1-12在住

### ふれあい動物園

#### 動物たちとお話しよう

さわやかな秋風が吹く公園で、ポニーに乗り、トビやうさぎをいたり、やぎやモルモットなどかわいい動物とふれあうことができます。  
日時 9月15日(金)、午前10時～午後3時(雨天の場合、中止)  
場所 一ツ橋第一公園  
問合せ先 中央本庁舎・公園管理係 ☎8805261  
選考日 11月12日(日)

### 足立区職員募集

職種	募集人員	応募資格	必要書類
化学技術	1人	昭和35年4月2日以降に生まれた方で、大学において、化学に関する学科を卒業した方(平成2年3月卒業見込みも可)	所定の申込書(人事係で配付)、卒業証明書または卒業見込証明書各1通
作業療法士	1人	昭和30年4月2日以降に生まれた方で、作業療法士の免許を有する方(平成2年3月までに取得見込みも可)	市販の履歴書1通
看護婦	若干名	昭和30年4月2日以降に生まれた方で、看護婦の免許を有する方(平成2年3月までに取得見込みも可)	

採用予定年月日 平成2年4月1日以降  
申込方法 必要書類を持参、毎月1日以降  
職種および受験資格等 右下表のとおり  
選考日 11月12日(日)

### 学校保健会講演会

申込期限 10月13日(消印有効)  
申込・問合せ先 本庁舎・人事係(〒205足立区住1-1-18) ☎881111(代)  
受付時間 午前9時～午後5時  
午後4時～5時  
午後6時～7時  
午後8時～9時(土曜日は正午まで)

申込・問合せ先 中央本庁舎・人事係(〒205足立区住1-1-18) ☎881111(代)

### 酒害相談

お酒で悩んでいらっしゃる方は、お気軽に足立区保健課(電話☎8805261)までご連絡ください。専門の相談員が、あなたの悩みに応じて、適切なアドバイスをさせていただきます。

### ひろば

梅田セーター3階第1研修室  
☎880965

※先着順で1位  
体1名着、3カ月間着不可。  
投稿先：広報課

### ひろば

ひろばの募集  
①募集期間 9月10日～11月25日(毎土曜日、午後1時～4時10分)合計8回、総場回数24時間  
②募集場所 東部区民福祉センター、東区民福祉センター、東区民福祉センター、東区民福祉センター  
③募集対象 区内在住、現に高齢者を介護している家族、介護者、ボランティア、介護技術を得得すること希望する方  
④募集定員 20人(定員に足りぬ場合は、抽選による)

申込方法 電話(月1金曜日の午前9時～午後5時)申込  
申込期限 9月30日  
申込問合せ先 広報課・講習事務局 ☎8802011  
※消費税の届出をお忘れなく  
※新井井務署(☎880111)の問合先  
※私立高等学校等特別奨励金支給資格、私立の高校、全日制、一貫・二貫・養護学校の高等部、高等(1)3年、専修学校高等課程

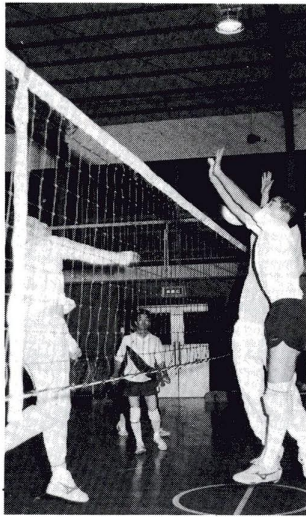
チャレンジ・スポーツ

第42回区民体育大会

●陸上競技  
日時 10月1日(予備日8日)  
10月10日(本大会)  
午前8時~午後4時30分  
場所 平野運動場  
競技種目 トランプ・スキー  
競走区分 ▽一般男子・女子  
▽中学生男子・女子 ▽壮年  
男子(40歳、50歳、60歳以上)  
女子(35歳以上)  
対象 区内在住・在勤の方  
費用 区内一般:700円 ▽中学  
:300円 ▽区民ハイキング  
:300円  
申込方法 費用を添え直接  
申込期限 9月14日、午後3  
時まで  
申込・問合せ先 鈴木澄夫  
(〒住旭町38-1 第十六  
中学校内 ☎864336  
区民ハイキング  
センター)

●柔道  
日時 10月15日、午前9時  
午後5時  
場所 総合スポーツセンター  
対象 区内在住・在勤・在学者  
費用 区内学生:300円 ▽中  
学以上:500円  
申込期限 9月28日必着  
申込・問合せ先 内田光子  
(〒123梅田6-2-19  
☎8863906)

●バレーボール  
日時 10月15、22日、午前9  
時から  
場所 総合スポーツセンター  
対象 区内在住・在勤の方  
費用 区内学生:2千200円 9  
月19日の代表委員会払い  
込み  
申込方法 電話  
申込期限 9月18日  
申込・問合せ先 田中重行  
(☎5030905)



●下権現登山  
日時 9月23日、午後3時出  
発  
場所 下権現登山  
対象 16歳以上65歳までの区  
内在住・在勤・在学の方  
費用 1万5千円  
申込方法 費用を添え直接  
申込期限 9月14日  
申込・問合せ先  
(〒住1-33-9 ☎882  
490) ▽マンノスポー  
ツ(関原2-16-11 ☎88  
5101)

●クライ射撃  
日時 9月17日、午前9時  
午後4時  
場所 栃木県総合射撃場  
対象 区内在住・在勤の方  
費用 5千円  
申込方法 会費を添え、当日  
直接会場へ  
※銃所持許可証、火薬譲受  
許可証を必ず持参  
申込・問合せ先 吉田宏  
(☎887831)

情報コーナー

9月の安売りデー		主催
青果物.....9月20日	魚.....9月16日	足立区商業安売 会・郷土博物 館・東部区民 福祉センター ・文化振興 会・千住支 店
黄緑のノボリのあるお店	青いノボリのあるお店	



花畑区民センター

●陶芸教室  
日時 10月17・24日、11月7・14・21  
日、12月5・12日(いずれも火曜日)、  
午前9時30分~正午  
定員 20人  
費用 700円(7回分の材料費)  
●藤工芸教室  
日時 10月12・26日、11月9・30日、12  
月14日(いずれも木曜日)、午前9時  
~正午  
費用 3000円(5回分の材料費)  
定員 20人  
●料理教室  
日時 10月6・20・27日、11月10・17・  
24日、12月8・22日(いずれも金曜  
日)、午後2時~4時30分  
費用 4000円(8回分の材料費)  
定員 30人

秋の婦人教室

●親子体操教室(3・4歳児と母親)  
日時 10月7日~12月9日の毎週土曜日  
(全10回)、午前10時30分~11時30分  
費用 無料  
定員 30組  
—いずれの講座も—  
対象 区内在住・在勤の女性で、全日  
程参加できる方  
内容 初心者向け  
申込方法 往復ハガキに住所、氏名(フ  
リガナ)、年齢(親子体操教室の場合  
は子どもの名前・年齢も)、電話番号  
、希望する教室1つを明記  
申込期限 9月13日消印有効  
※申し込みは1教室に1人1枚。応募多数  
の際は抽選。  
申込・問合せ先 花畑区民センター  
〒121花畑4-16-13 ☎850-2617

第18回/足立区  
合唱コンクール

合唱グループの皆さん、日ごろの  
練習成果をコンクールで発表してみ  
ませんか。また、ほかのグループの  
歌声にも耳を傾けてください。  
日時 11月23日(祝)、午前11時開演  
場所 文化会館  
対象 ▷第1部門...小学生 ▷第2  
部門...中学生 ▷第3部門...一般  
(高校生を含む)  
曲目 自由、2曲以内  
演奏時間 曲間を含め7分以内(時  
間超過の場合は、審査対象外)  
審査員 真藤将氏、岩河三郎氏、鈴  
木富三氏  
表彰 部門別に賞状授与。参加者全  
員に記念メダルを贈呈  
申込方法 所定の用紙に記入し、直  
接申し込み  
申込期限 10月2日  
※申込用紙・実施要項は、本庁舎・  
文化振興係にあります。  
申込・問合せ先 本庁舎・文化振興  
係 ☎882-1111(代)

郷土博物館・特別展  
“道具のむかし”

電気・ガス・水道が普及する前の  
生活はどんなだったのでしょうか。今  
では珍しくなった道具たちが、かつ  
ての私たちの暮らしを物語ります。  
日時 9月7日~24日、午前9時~  
午後5時(月曜日休館)  
入館料 一般200円 小・中学生100  
円(団体は半額)  
場所・問合せ先 郷土博物館 大谷  
田5-20-1 ☎620-9393

女のフリースペース  
中絶を考える

今回のフリースペースでは、カナ  
ダ映画「中絶一北と南の女たち」を  
見て、中絶を女性の視点で考えます。  
日時 9月21日(木)、午後6時30分  
~8時30分  
場所 婦人総合センター(入場無料)  
ゲスト 宮沢子さん(「セクシュアリ  
ティ」「女なんていや」等の著者、  
フリージャーナリスト)  
対象 区内在住・在勤・在学の方  
申込方法 直接窓口、電話、ハガキ  
(住所、氏名、年齢、職業、「フリース  
ペース希望」と明記のいずれか)  
申込・問合せ先 婦人総合センター  
〒123梅田7-33-1(エル・ソフィ  
ア内) ☎880-5222

男と女の料理教室

男性も厨房に入る時代。生活的に  
自立した男性を目指し、料理づくりに  
チャレンジしてみませんか。もちろ  
ん女性も大歓迎。  
日時 9月21日~10月19日の毎週木  
曜日、午後6時30分~8時30分(全  
5回)  
対象 区内在住・在勤・在学の方  
定員 40人(応募多数の際は抽選)  
費用 無料(材料費実費負担)  
申込方法 往復ハガキに住所、氏名、  
年齢、職業、希望理由、「男と女の料  
理教室希望」と明記  
申込期限 9月12日必着  
場所・申込・問合せ先 婦人総合セ  
ンター 〒123梅田7-33-1(エ  
ル・ソフィア内) ☎880-5222

地域指導者養成講座

地域で青少年のグループ活動やさ  
まざまな活動に取り組んでいる皆さんが、仲間と出会い、新しいことを  
学び合える講座です。  
後期は自己表現の方法と新聞づく  
りについて学びます。  
日時・内容 下表のとおり  
場所 青年センター(宿泊は左倉草  
ぶさの丘)  
対象 ▷区内の青少年団体が活動し  
ている高校生以上 ▷地域活動に  
興味のある方  
費用 宿泊研修のみ実費負担  
申込用紙 所定の用紙または電話  
申込期限 9月12日  
申込・問合せ先 本庁舎・少年育成  
係 ☎882-1111(代)

人形劇教室

ウレタンを使って、おしゃべり人形  
を作ってみませんか。お子さんが大喜  
び、親子のおしゃべりにも花が咲きま  
す。  
日時 9月12・26日、10月3・24・31  
日、11月7・21・28日(全8回)い  
ずれも午前10時~正午  
対象 区内在住・在勤の方  
内容 人形制作の初歩  
講師 宮崎雅代さん(人形劇団れもん  
座)  
定員 20人  
費用 無料  
申込方法 直接窓口または電話  
申込・問合せ先 東部区民福祉センタ  
ー ☎605-7101

手芸教室

ろうけつ染め  
日時 9月13日、10月4日、午後1時  
~4時  
内容 のれん、ブラウス等のろうけつ  
染め  
対象 区内在住・在勤の女性  
定員 25人  
費用 800円  
申込方法 直接窓口または電話  
受付開始 9月5日  
申込・問合せ先 東部区民福祉センタ  
ー ☎605-7101

第22期 区民大学  
明日の教育を  
考える

重大な転機を迎えている教育につい  
て、今一度考えます。  
日時・場所・内容 右表のとおり  
対象 18歳以上の区内在住・在勤・在  
学の方  
定員 80人(応募多数の際は抽選)  
受講料 無料  
申込方法 往復ハガキに住所、氏名、生  
年月日、性別、電話番号、職業、「区  
民大学希望」と明記  
申込期限 9月18日必着  
申込・問合せ先 本庁舎・文化振興係  
〒120千住1-4-18  
☎882-1111(代)

月日	曜日	内 容	講 師
10/2	月	開 講 式・オリエンテーション	
10/9	月	「教育」とは何か 一その可能性を求めて(公開講座)	豊川高校校長(元藤井堀高校校長) 若 林 繁 太 氏
10/16	月	子どもたちの素顔を通して 一横浜「浮浪者」襲撃事件から	ジャーナリスト 青 木 悦 氏
10/23	月	病める現代家族 一親になれない親と子をめぐって	筑波大学助教授(医学博士) 博 氏
10/30	月	体験的登校拒否論	「東京シューレ」登校拒否を考える会代表 奥 路 圭 子 氏
11/4	土	ひとの痛みをわかる子どもを描いて 1:30-3:15PM ビデオ上映/やがて・春 3:20-4:30PM 講演	映画監督 中 山 節 夫 氏
11/6	月	このころの歴史をたづねよう(人生ドキュメント) 当世教師廃業事情	「賢国語教室」主催(元中学校教諭) 村 田 秀 夫 氏
11/20	月	しなやかな教育論 一私の臨教審レポートから(公開講座)	エッセイスト、私立女子大学教員(元臨教審委員) 木 村 治 美 氏
11/28	火	業人の目で見える教育問題	教育雑誌「ひと」編集(主筆) 富 島 祐 子 氏
12/5	火	戦後教育の実像 一そして、できることは何か	東京大学教授 植 垣 忠 彦 氏
12/12	火	閉 講 式 一あすの教育を考える(パネルディスカッション)	(コーディネーター) 足立大学助教授、大 串 隆 吉 氏 (モデレーター) 盛 隆 生 り 選 出

※上記以外に施設見学会を予定しています。 時間はいずれも午後6時30分~8時30分

月日	曜日	時 間	内 容	
9/13	水	午後7時~	前期で作った「あそびマップ」発表	
27	水	午後7時~	あそびを通してまちづくりを考えよう	
10/11	水	9時15分	仲間づくりとレクリエーション	
21	土	午後2時30分~	自分を表現しよう Part I	
28	日	午前9時~	午後4時	Part II
11/8	水	午後7時~	めざせニュースの発行人 Part I	
22	水	午後7時~	9時15分	Part II
12/10	水		さあ、仲間とともに始めよう!	