

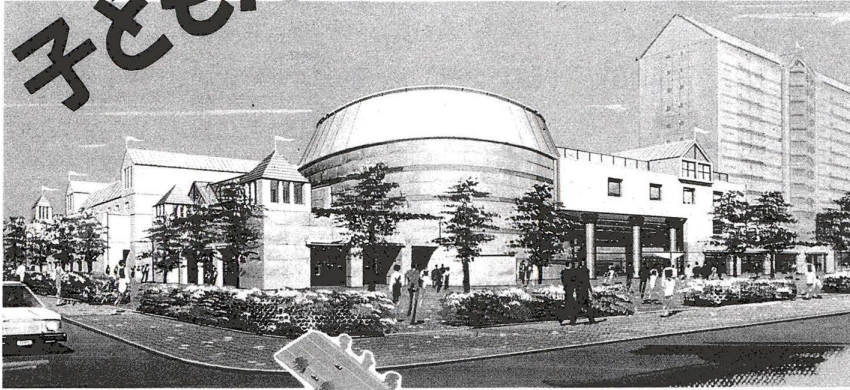
# あだち 広報

発行/東京都足立区 千120 足立区千住一丁目4-18 ☎(882)1111 編集/企画部広報課

9月25日号

あだちの計画最前戦  
障害者とともに生きる社会  
みんなの健康 ②⑧面  
ワンタッチでフレッシュ情報  
あいネット21 ④⑤面  
くらしの情報 ⑥⑦面

## 子どもたち—科学と宇宙の夢の城



### 児童文化センター・ホール(仮称)の建設が決まりました

この施設は、栗原一丁目 来年度に着工、平成4年  
営住宅の高層化建設工事に伴って、その敷地内に建設され  
ます。地上3階、地下1階、延 施設の面積は「子ども科学  
べ床面積は約1万4千平方 センター」健全育成センタ  
ル、東武線西新井駅から徒歩 約3分のところにありま  
す。

### 平成4年9月オープン予定

区では、将来を担う子どもたちが健やかにたくましく、また、急速に進む科学  
技術に対応できるように足立区児童文化センター・ホール(仮)の建設を決定しま  
した。この施設は、子どもたちの科学に対する関心や豊かな創造性を育てると  
も、その健全育成や生涯学習のための活動・利用ができる拠点となります。

### 子ども科学センター

このセンターは、遊びを通 先端技術を駆使した展示機  
器やコンピュータに、子ども ち、天井いっぱい映し出す  
宇宙の様子を疑似体験でき 全周映写やフタリウム  
るなど、楽しみながら学習が ができる。トランプチック映  
ができます。これによって創 造力を高め、科学への興味を  
意の設備を持った子どもの 宇宙飛行や宇宙遊泳の感覚を疑似体  
施設です。 験できます。  
▽科学関係の展示コーナー  
▽コンピュータ・ホール  
▽プラネット・ホール  
▽宇宙スポーツ室  
なが計画されています。

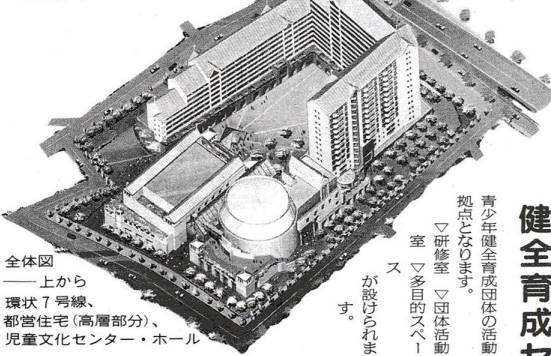
### 健全育成センター

青少年健全育成団体の活動 青少年健全育成委員会や少  
年団体連絡協議会を、健全 育成に関係する人々や団体  
が、研修や研究、討議を自由 に行うことのできる場となり  
ます。各種研修会を催しも  
開催できます。

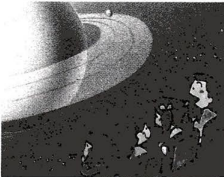
### 多目的ホール

約劇場と大型コンサート 考え方に基づいた施設です。  
や演劇、映画など芸術文化の 広場を兼ね、一体となつた外  
鑑賞や講演会、練習成果の発 表など、さまざまな催しに利  
用できる、生涯学習の拠点の ひとつとなります。  
◇「児童文化センター・ホー  
ル(仮)」は、区の施設である  
センターと、高層部住宅が  
共生する、という、新しい

▲完成予想図



全体図  
—上から  
環状7号線、  
都営住宅(高層部分)、  
児童文化センター・ホール



### 第1回 足立区彫刻のまちギャラリー 作品公募 入賞・入選者発表

まちが元々公園に、その 地域にふさわしい彫刻を と、区では、彫刻のまちギ  
ャラリーを主催し、設置 場所やテーマを生かした作  
品を一般公募しました。  
9月8日、足立区彫刻の まち委員会委員が、応募の  
あった43点の模範を審査し  
ました。

【入賞】  
▽桐原千草園：三鳥喜一  
▽梅田六丁目協和銀行前：  
鈴木明  
▽興本コミュニティ道路A  
まちの地元の雲を、応募の  
あった43点の模範を審査し  
ました。

【入選】  
▽興本コミュニティ道路B  
計18点が入選し、入選の中  
から実際に設置する入賞作  
品6点が決まりました。  
なお、11月23日開催のま  
ちつくりフォーラム会場  
で、入賞・入選者に賞状を  
贈呈し、作品を展示します。  
また、来年3月には、完  
成作品を一堂に展示して  
【第1回足立区野外彫刻の  
まちギャラリー】を、北千  
住駅前で開催します。  
入賞・入選された方は、  
次のとおりです。(敬称略)  
【入賞】  
▽桐原千草園：三鳥喜一  
▽梅田六丁目協和銀行前：  
鈴木明  
▽興本コミュニティ道路A  
まちの地元の雲を、応募の  
あった43点の模範を審査し  
ました。

【入選】  
▽興本コミュニティ道路B  
計18点が入選し、入選の中  
から実際に設置する入賞作  
品6点が決まりました。  
なお、11月23日開催のま  
ちつくりフォーラム会場  
で、入賞・入選者に賞状を  
贈呈し、作品を展示します。  
また、来年3月には、完  
成作品を一堂に展示して  
【第1回足立区野外彫刻の  
まちギャラリー】を、北千  
住駅前で開催します。  
入賞・入選された方は、  
次のとおりです。(敬称略)

た結果、6地区別に3点、  
計18点が入選し、入選の中  
から実際に設置する入賞作  
品6点が決まりました。  
なお、11月23日開催のま  
ちつくりフォーラム会場  
で、入賞・入選者に賞状を  
贈呈し、作品を展示します。  
また、来年3月には、完  
成作品を一堂に展示して  
【第1回足立区野外彫刻の  
まちギャラリー】を、北千  
住駅前で開催します。  
入賞・入選された方は、  
次のとおりです。(敬称略)

「地球・ともだち」  
—興本コミュニティ  
道路B

「母子(おやこ)」  
—大塚公園B

「永遠のみち」  
—梅田六丁目協和  
銀行前

イベント～スポーツ施設空き状況～株式  
天気予報～観ります・買います～星占い  
こまった時の110番～区内のみどころほか

フレッシュな情報を、まちに  
茶の間にお届けします

## あいネット21

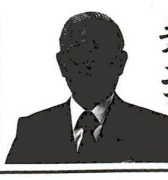
いよいよ10月2日スタート!!

くわしくは本号4～5面をご覧ください。

区からのお知らせだけで  
なく、スポーツ施設の空き  
状況を見、予約ができるこ  
のシステムは、首脳部では  
初の試みです。  
情報過多社会にながら  
逆に、真に欲しい情報が手  
に入らない。こうした悩み  
や期待に応える「ニューメ  
ディア」が待たれています。  
誰でも、いつでも、どこ  
でも情報交換でき、さらに  
生涯学習や産業情報の交流  
に、あいネットを、さら  
に活用していきたい。  
エリアが東京の情報を発信  
地へと変はるようになります。

区長 古性直

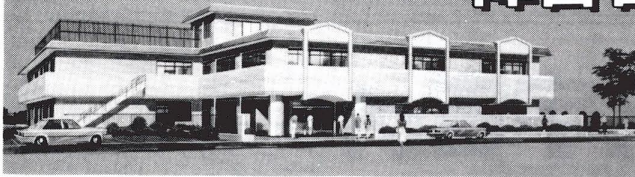
白樺の葉を渡る風に、秋  
の訪れを感じる8月末の軽  
井沢で講演をしました。  
自体のトップ、市長、  
町長、が集まったセミナー  
に招かれたからです。  
テーマは「足立区のCI  
について」でした。  
高齢化、国際化、情報化  
が進む社会変革の中で、い  
かに時代の要求に対応し  
ていくか。私は、9年間の  
体験を通して、自体経営  
のあり方を述べました。  
熱心に耳を傾け、うなず  
き、メモをとる方々。その  
姿に同じ立場の私も、さら  
に意を強くした思いです。  
足立発、他自治体への情  
報発信といえるでしょう。  
と云って、区から区民へ  
の最新発信は10月5日。  
「あいネット21」の開始で  
す。テレビ型の端末機を設  
置された区民も個人を超え  
たそうです。



葦立ち

# レポート あだちの計画最前線

## 障害者とともに生きる社会



平成2年4月開設予定の東部障害福祉総合センター(仮称)

区では、体に障害を持つ方が、社会的な活動を制限されたり、社会的・経済的・文化的に不利な待遇を受けることがなくなり、障害を持つ人も障害者を持たない人もともに生きる地域社会を目指して、さまざまなサービス事業を行っています。

その事業の一つが「障害福祉総合センター」の建設です。東部地域と西部地域の2カ所に建設する計画で、東部地域として、現在、神明町2-6に「東部障害福祉総合センター(仮称)」を建設しています。

平成2年4月に開設する予定です。

この施設は、2階建て、延床面積は約2千平方メートルあり、現在の心身障害福祉センター1、生活実習所、福祉作業所を統合した施設です。

### 思いやりのあるまちづくり

障害者が地域社会の一員として、地域活動・社会活動に参加していくためには、建物や道路、交通機関を利用しやすい、合理的な壁を取り除く必要があります。

このような考えの中で、障害者が地域社会の一員として、地域活動・社会活動に参加していくためには、建物や道路、交通機関を利用しやすい、合理的な壁を取り除く必要があります。

### 障害福祉

「ノーマライゼーション」 皆さんは、この言葉の意味をご存じですか? ノーマライゼーションとは、高齢者も、若者も、障害者もそうでない人も、すべて人間として普通の生活を送るため、ともに暮らし、ともに生きぬくような社会こそ、ノーマルである、という考えです。

区では、「障害者とともに生きる社会」の形成を目指して、障害者福祉の計画を持って実現に取り組んでいます。今回は、その取り組みのいくつかを紹介します。

### 東部障害福祉総合センター(仮称)の開設

区内では、体に障害を持つ方が、社会的な活動を制限されたり、社会的・経済的・文化的に不利な待遇を受けることがなくなり、障害を持つ人も障害者を持たない人もともに生きる地域社会を目指して、さまざまなサービス事業を行っています。

その事業の一つが「障害福祉総合センター」の建設です。東部地域と西部地域の2カ所に建設する計画で、東部地域として、現在、神明町2-6に「東部障害福祉総合センター(仮称)」を建設しています。

平成2年4月に開設する予定です。

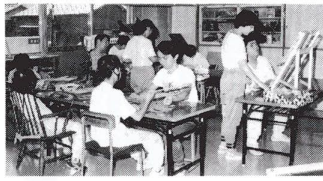
この施設は、2階建て、延床面積は約2千平方メートルあり、現在の心身障害福祉センター1、生活実習所、福祉作業所を統合した施設です。

### 「障害福祉総合センター」を中心に施設を充実

体に障害を持つ方が地域の中で生活しながら利用できる書庫、福祉総合センターを建設し、通所施設を整備し、障害者通所訓練員を増やします。

また、成人通所訓練や重度心身障害者の日常生活訓練事業と、精神障害者の福祉作業訓練事業などを行います。

近年、脳卒中などの中途障害者が増え、特に養護学校卒業生が急増しています。区では、これらの需要により充実するため、幼児通所



実習所で作業風景

### 中学生 体験学習

#### 梅島生活実習所で一日ボランティアレポート

夏休みを利用して、足立区を中心とした体験学習で、梅島生活実習所で、ボランティア活動を行いました。慣れない手つきで、車いすを押して障害者の介助をしたり、作業と一緒に楽しんだ。

約6人ずつ10日間に分かれ、実習所の職員の手伝いを行いました。

参加した山本咲子さんのグループは、「障害者に対する思いやりのあるまちづくり」が、すこぶる印象的でした。

「障害者に対する思いやりのあるまちづくり」が、すこぶる印象的でした。



足立区第十中学校 山本 咲子さん

「障害者に対する思いやりのあるまちづくり」が、すこぶる印象的でした。

「障害者に対する思いやりのあるまちづくり」が、すこぶる印象的でした。



「よいしょ、よいしょ」慣れない手つきで車いすを押しました

で、とつとも勉強になま、マライゼーションに近づいた」と、自分たちの感想を話してくれました。1日でした。

### ボランティア活動の育成・援助

障害者をつつと、ともないうちがともに暮らせるまちをつくるためには、行政による援助の充実とともに、ボランティアを大きな柱として地域福祉のネットワークを作っていくことが必要です。

区では、ボランティア活動の育成、援助を行ったために、社会福祉協議会を強化し、事業を増やすとともに、ボランティア活動の拠点として、ボランティア活動の中心として、ボランティアホームを開設し、ネットワーク作りを入れています。

ボランティアの問い合わせは、足立区西綾瀬ボランティアホーム ☎88085100へ。

### 在宅福祉の充実

重度の障害者は、日常生活での困難が多いので、家事、介護サービスが必要になってきます。

そこで、手話士、ガイドヘルパー、重度脳麻痺者等介護人などの派遣事業を充実させるとともに、外出介護等サービスの充実を図っています。

### 移動手段の確保

障害者の生活圏を広く、社会への参加を促進するため、移動手段の確保が重要です。

現在、自動車に関する各種の補助や、福祉タクシー事業を実施しています。

今年度は、新たに身体障害者用三輪車購入補助制度を設けました。

この制度は、身体障害者が身体障害者用三輪自動車を購入した際に、費用の一部を助成するものです。

### 福祉施設はどうか地域住民に身近な感じ

福祉施設はどうか地域住民に身近な感じの薄いきらぎがありました。しかし、これからは逆さまに住民の生活学習や生きがいを生み出す活動の拠点として、活用していく発想が大切です。

そこで今回は「障害福祉総合センター」を活動の中心として、ボランティア活動を行う予定です。

### 第1回区政モニターアンケート

障害者福祉とボランティア 9割強が「活動に関心示す」

「活動に関心示す」が9割強を占めました。

「活動に関心示す」が9割強を占めました。

「活動に関心示す」が9割強を占めました。

### 巡回相談申込・問合せ先

足立福祉事務所	☎ 888-3141
中部福祉事務所	☎ 889-1481
東部福祉事務所	☎ 605-7105
西部福祉事務所	☎ 897-5011
北部福祉事務所	☎ 883-6800

心身障害者(児)の巡回相談

心身に障害のある方を対象に無料相談を行います。

補装具、就職などの相談は、機会をのぞいて利用させていただきます。

なお、手帳交付の相談は各福祉事務所で行っています。

11月22日(水)、午後1時15分受付は午後3時まで

心身障害福祉センター

心身障害福祉センターで心身障害者(児)の方とその家族を対象に、専門家による次の相談を行っています。

▽機能訓練・生活用具の工夫療養・随時予約制

▽つづ、くなど補装具

相談：毎週水曜日、午後2時14分(予約なし)

心身に障害のある方を対象に無料相談を行います。

補装具、就職などの相談は、機会をのぞいて利用させていただきます。

なお、手帳交付の相談は各福祉事務所で行っています。

11月22日(水)、午後1時15分受付は午後3時まで

心身障害福祉センター

心身障害福祉センターで心身障害者(児)の方とその家族を対象に、専門家による次の相談を行っています。

▽機能訓練・生活用具の工夫療養・随時予約制

▽つづ、くなど補装具

相談：毎週水曜日、午後2時14分(予約なし)

助成率	助成基準	助成額
本人前年所得	助成限度額	所得により低額
42,000円以下	70,000円	助成率と助成額のどちらか低い額
42,001円以上	60,000円	

助成率 本人前年所得 助成限度額 助成額

42,000円以下 70,000円 所得により低額

42,001円以上 60,000円 助成率と助成額のどちらか低い額

購入費と改造費の合計額の1/2

申請・問合せ先 本庁舎・障害福祉係 ☎882-1111(代)

### 盲人用信号機

国道4号線、千住三丁目交差点歩道では盲用チャイム信号機が作動中

この信号機は、国を横断する時、青信号の点灯中に「チャイム」が鳴り、盲人の方が安心して渡れるように設置されています。

区でも、国や都を設置を要望していく予定です。



# みんなの健康

足立区保健所  
立寄保健所  
保原保健所  
健康相談所  
新所  
065-4151  
065-4277  
065-4047  
065-4074  
065-8860  
065-8860  
065-5351



現在、主婦 自営業の方 商店で働いている方などを対象に巡回健康診査を実施して

## 巡回健康診査

事業名	日時	場所	定員	費用	申込方法・対象・内容	申込・問合せ先
胃の検診	10/12(木)	東和保健相談所	10人	600円 (免除制度あり)	電話予約。 対象…満35歳以上の 区民。 (当日は50歳の方 を対象とした、 節目検診を実施 してありますが、 今回、申し込み の方は、胃の検 診のみです。	千 東 住 和 保 健 相 談 所
	10/13(金)	千住保健所				
歯科衛生相談	毎週火曜日	足立保健所 中央本町保健相談所	-	-	電話予約。 対象…0~3歳6カ 月の乳幼児 (歯科検診、虫歯 予防検査、必要 な方のみ予防処 置(薬の塗布)	各保 健相 談所
	毎週水曜日	江北保健相談所				
	毎週金曜日	千住保健所 東和保健相談所				
ヘルシー教室 1人暮らしの おとしより 向け	10/4(水) 午後1時30分 ~3時30分	千住保健所	20人	無料	電話予約。 対象…1人暮らしのお としよりの わが家工夫で おいしく栄養の ある料理教室と 試食会 持ちもの…筆記用具	千 住 保 健 所
楽しく食べて 糖尿病 コントロール *この方法なら おやつも 食べられる	10/3(火) 午後1時30分 ~3時30分	中央本町 保健相談所	30人	無料	電話予約。 対象…糖尿病が気にな る方とその家族 内容…楽しく簡単な カロリー計算 低カロリー食料理 と試食 持ちもの…健康手帳・ 筆記用具・試食用の お水はし、ふ だん使っているご 飯茶わん	中 央 本 町 保 健 相 談 所

### 巡回健康診査実施会場

月日	会場
9月25日(月)	舎人住区センター
27日(水)	中央本町住区センター
10月2日(月)	西新井小学校 花保住区センター
9日(日)	東和保健相談所

●小児マヒワクチン  
対象…▽1回目：昭和61年5月1日から平成元年4月30日までで生まれ、この予防接種を一度も受けていない乳幼児  
▽2回目：昭和60年11月1日から昭和63年10月31日までで生まれ、1回目終了後6週間以上過ぎていない乳幼児  
接種日・場所 下表のとおり  
接種場所は、本院は定期予防接種実施医療機関ですの  
指示のある区に指定医療機関  
●定期予防接種を受けられない  
乳幼児  
▽発熱しているか、著しい栄養障害があるか  
▽心臓血管系疾患、腎臓疾患、肝臓疾患にかかっているか  
▽当該疾患が急性期も病状が重篤な人がいないほどに減少しているか  
▽心臓が、(ご)教養新し  
▽診断される患者数の増加が有効です。足立区では、3ヵ月健康診査時にヘルクリン検査を行い、必要な子には接種を行います。4歳未満のお

### 忘れずに受けましょう 定期予防接種

実施日	会場	住所	実施日	会場	住所
10月5日(木)	湘江第一小学校	保木崎3-27-1	13日(金)	千寿第四小学校	千住柏岡10-31
6日(金)	寺地小学校	扇1-7-1	14日(土)	保木崎小学校	竹の塚3-6-3
6日(金)	北鹿浜小学校	鹿浜5-27-1	17日(月)	扇小学校	扇2-30-1
6日(金)	千住保健所	千住中町24-2	18日(火)	扇小学校	扇3-38-3
6日(金)	豊島小学校	豊島3-28-11	18日(火)	千寿第二小学校	千住宮元町6-1
6日(金)	舎人小学校	舎人町224	18日(火)	本木小学校	本木北町7-1
6日(金)	千寿第五小学校	足立1-13-10	19日(水)	古千谷小学校	古千谷5-9-8
6日(金)	綾瀬小学校	綾瀬3-12-15	19日(水)	東加平小学校	加平1-12-12
6日(金)	花畑小学校	南花畑3-22-1	19日(水)	宮城小学校	宮城1-27-25
6日(金)	新田小学校	新田2-30-1	19日(水)	立立保健所	伊勢崎前沼1157-8
6日(金)	弘道第一小学校	弘道1-20-8	20日(木)	長門小学校	中川1-19-32
6日(金)	東和保健相談所	東和3-12-9	20日(木)	中央本町保健相談所	中央本町1-5-3
6日(金)	伊賀小学校	伊賀4-16-1	20日(木)	江北小学校	江北3-50-1
6日(金)	鹿浜小学校	鹿浜4-20-22	20日(木)	東東原小学校	一ツ家3-20-1
6日(金)	鶴島小学校	鶴島7-35-1	20日(木)	千寿小学校	千住1-25-1
6日(金)	中川北小学校	六木1-6-10	20日(木)	中川小学校	大谷田3-17-20
6日(金)	西新井第一小学校	西新井6-21-3	24日(月)	西新井小学校	西新井本町4-9-27
6日(金)	花畑東小学校	花畑6-4-6	24日(月)	鹿浜第一小学校	谷在家2-24-1
6日(金)	六木小学校	六木3-21-11			

### 秋の小児マヒワクチン実施会場

時間 いずれも午後2時~3時(医療機関の都合により一部変更があります)  
接種場所 本院は定期予防接種実施医療機関ですの  
指示のある区に指定医療機関  
●定期予防接種を受けられない  
乳幼児  
▽発熱しているか、著しい栄養障害があるか  
▽心臓血管系疾患、腎臓疾患、肝臓疾患にかかっているか  
▽当該疾患が急性期も病状が重篤な人がいないほどに減少しているか  
▽心臓が、(ご)教養新し  
▽診断される患者数の増加が有効です。足立区では、3ヵ月健康診査時にヘルクリン検査を行い、必要な子には接種を行います。4歳未満のお

### 結核予防週間

9/24~30

### 酒害相談

お酒で悩んで3方へ

酒害相談 10月の献血日程表

日曜日	場	所
2月	足立区中央本町庁舎	
7日	足立高等学校	
8日	六木小学校	
9日	西新井駅西口	
11日	本木小学校	
16日	青木信用金庫足立支店	
17日	北足立駅東口	
18日	北千住駅西口(午後のみ)	
20日	竹ノ塚駅西口	
30日	北千住駅西口	

献血の意義 愛の献血に協力ください。日程は右表のとおりです。受付時間 いずれも前10時~午後3時30分(昼食・休憩時間を除く) 問合せ先 葛飾赤十字血液センター(065-8800) 本庁舎・保健所(065-1111)

### 保健所の日誌から

歯は古女房？ 抜かれた時にしみみと思... 歯を支えている歯槽骨... 歯周病を防ぐには、歯にも身体にも良い食事の工夫... 歯は古女房？

心の病は直るか 困っている家族のために... 精神障害を抱えてお悩みの家族の方、精神障害者への適切な対応の仕方をお学びませんか。10月4日(水)、午後1時30分~3時30分

### 未来へのかけ橋

## 「あいネット21」

「あいネット21」は、足立区民の生活に役立つ情報を提供するサービスです。区内の各公民館や図書館に設置された端末機を通じて、最新のニュースや天気予報、株価情報、地域のイベント情報などを手軽に入手できます。また、高齢者や障害者にも配慮し、わかりやすい画面構成と音声案内機能も備えています。ぜひご利用ください。

「あいネット21」21世紀へ向けての「足立インフォメーション・ネットワーク」の略。ほかに「足立アイシティ」や「アイランド」等に「あい」の文字が由来しています。

**開花情報**  
●菊一都市農業公園  
見どころマーク  
▶11月になりましたら見ごろマークが色づきまわす。家族おそろいで、おでかけください。

### 見よう聞こう・参加しよう

### 色で知る開花情報



スポーツ施設の空き状況  
電話予約ができます。テニスコートは、平日午後5時から、土曜日は午前9時から午後5時までです。予約は、各公民館のテニスコート管理係に電話で行ってください。予約料金は、1コートにつき1回、100円です。予約料金は、現金またはクレジットで支払えます。予約料金は、当日の空き状況により変更される場合があります。

## よいよスタート!

### 「区のお知らせ」から「株価情報」まで

# あいネット21

「あいネット21」がスタートします。刻々と変わる細かい身近な情報が盛りだくさん。簡単に欲しい画面が取り出し、あなた自身から情報を流すこともできる情報化時代に合わせたシステムです。いろいろなケースに合わせてご利用ください。では、情報の一部を紹介いたします。



### こまった時の110番

#### おどりのおまじろ

- こまったときの110番**
- 1#→病 気
  - 2#→子ども
  - 3#→お年寄
  - 4#→身近なトラブル
  - 5#→貸付金・生活費
  - 6#→仕事と経営
- このほかの悩みごと相談については、総もくじ14#(相談案内)でご案内しています。

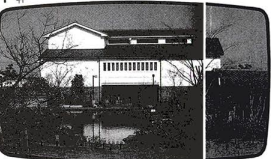
- 身近なトラブル**
- 1#→犬・猫
  - 2#→ねずみ・害虫
  - 3#→ゴミ
  - 4#→公害
  - 5#→街路灯
  - 6#→建築紛争
  - 7#→消費者・食品
  - 8#→公共下水道

- 消費者・食品トラブル**
- 契約・購入した商品について、疑問や不審な点があったとき
  - 消費者相談センターへ ☎380-5380
  - 食品の添加物や衛生に関する苦情・各保健所の食品衛生課へ ☎足立区55-4151 千住888-4277

### あいネット21の操作方法

- 施設紹介**
- 1#→文化・社会教育施設
  - 2#→スポーツ施設
  - 3#→宿泊施設
  - 4#→公園・緑道

- 文化・社会教育施設紹介**
- 1#→郷土博物館
  - 2#→郷土総合センター
  - 3#→地域社会教育館
  - 4#→勤労福祉会館
  - 5#→青年センター
  - 6#→児童館
  - 7#→図書館
  - 8#→住区センター
  - 9#→区民福祉センター
  - 10#→区民センター



**郷土博物館(きょうどはくぶかん)**  
足立区の歴史、考古民族の名品資料を館内に展示してあります。大谷田5-20-11 ☎620-393  
バス(龜有駅北ローソク木都府) 郷土博物館前下車  
入館料：一般 200円、小・中学生 100円  
もくじへ

### あいネット21総目次

- 1#→プロフィール足立
- 2#→見よう・聞こう・参加しよう
- 3#→施設紹介
- 4#→困ったときの110番
- 5#→あなたの掲示板
- 6#→スポーツ施設の空き状況
- 7#→女のチャネル
- 8#→ニュース
- 9#→天気予報
- 10#→株価情報
- 11#→なんでもクイズ足立
- 12#→足立なんでも1番
- 13#→足立の見どころ
- 14#→相談案内
- 15#→防災豆知識
- 16#→伝統行事・郷土芸能
- 17#→足立区の文化財
- 18#→ショッピングニュース
- 19#→職員募集
- 20#→星占い
- 21#→In case of trouble

### 東京ドームご招待

「あいネット21」がスタートします。刻々と変わる細かい身近な情報が盛りだくさん。簡単に欲しい画面が取り出し、あなた自身から情報を流すこともできる情報化時代に合わせたシステムです。いろいろなケースに合わせてご利用ください。では、情報の一部を紹介いたします。

### NTS株式情報サービス

- 株式情報目次(東証一部、二部)**
- 1 東証一部
  - 2 東証二部
  - 3 外国部
  - 4 株価指数
  - 5 値上り幅上位30
  - 6 値下り幅上位30
  - 7 出来高上位30
  - 8 銘柄別出来高(一部)
  - 9 銘柄別出来高(二部)
  - 10 NTS株式情報の見方

### 便利な株価情報

株を保有する方、興味ある方、自身の資産管理に活用したい方、日々の株価情報を知りたい方、投資の参考にしたい方、など、さまざまなニーズに対応した、便利な株価情報サービスです。ぜひご利用ください。

### 女のチャネルで知るフレッシュ情報



「女のチャネル」は、女性の生活に役立つ情報を提供するサービスです。最新のファッション情報、美容情報、健康情報などを取り上げ、女性の生活に役立つ情報を提供します。ぜひご利用ください。

### In case of trouble

- 1 illness
- 2 children
- 3 the aged people
- 4 trouble in the neighbourhood
- 5 loan and life expense
- 6 counseling
- 7 various report
- 8 a rist of embassy



「In case of trouble」は、困ったときの110番に関する情報です。病気、子ども、お年寄り、身近なトラブル、貸付金・生活費、仕事と経営などの悩みごとを解決するためのサービスです。ぜひご利用ください。

### 国際化にも対応

国際化が進む中、区内には外国人住民が増えています。外国人住民にも対応したサービスを提供しています。ぜひご利用ください。

### さらに便利なネットワークをめぐって

「あいネット21」は、区内の各公民館や図書館に設置された端末機を通じて、最新のニュースや天気予報、株価情報、地域のイベント情報などを手軽に入手できます。また、高齢者や障害者にも配慮し、わかりやすい画面構成と音声案内機能も備えています。ぜひご利用ください。



「あいネット21」は、区内の各公民館や図書館に設置された端末機を通じて、最新のニュースや天気予報、株価情報、地域のイベント情報などを手軽に入手できます。また、高齢者や障害者にも配慮し、わかりやすい画面構成と音声案内機能も備えています。ぜひご利用ください。

## 郷土博物館

### 開館三周年記念特別展

#### 「鷹狩」その技とこころ

特別展「鷹狩」は、鷹狩の歴史や文化を紹介する特別展です。鷹狩の道具や鷹の飼育方法、鷹狩の文化などを詳しく紹介します。ぜひご覧ください。

鷹狩の歴史や文化を紹介する特別展です。鷹狩の道具や鷹の飼育方法、鷹狩の文化などを詳しく紹介します。ぜひご覧ください。

鷹狩の歴史や文化を紹介する特別展です。鷹狩の道具や鷹の飼育方法、鷹狩の文化などを詳しく紹介します。ぜひご覧ください。

鷹狩の歴史や文化を紹介する特別展です。鷹狩の道具や鷹の飼育方法、鷹狩の文化などを詳しく紹介します。ぜひご覧ください。

鷹狩の歴史や文化を紹介する特別展です。鷹狩の道具や鷹の飼育方法、鷹狩の文化などを詳しく紹介します。ぜひご覧ください。

鷹狩の歴史や文化を紹介する特別展です。鷹狩の道具や鷹の飼育方法、鷹狩の文化などを詳しく紹介します。ぜひご覧ください。

鷹狩の歴史や文化を紹介する特別展です。鷹狩の道具や鷹の飼育方法、鷹狩の文化などを詳しく紹介します。ぜひご覧ください。

鷹狩の歴史や文化を紹介する特別展です。鷹狩の道具や鷹の飼育方法、鷹狩の文化などを詳しく紹介します。ぜひご覧ください。

鷹狩の歴史や文化を紹介する特別展です。鷹狩の道具や鷹の飼育方法、鷹狩の文化などを詳しく紹介します。ぜひご覧ください。

鷹狩の歴史や文化を紹介する特別展です。鷹狩の道具や鷹の飼育方法、鷹狩の文化などを詳しく紹介します。ぜひご覧ください。

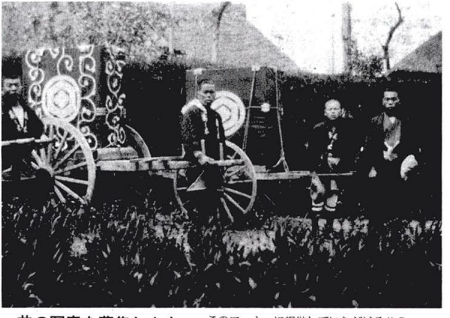
鷹狩の歴史や文化を紹介する特別展です。鷹狩の道具や鷹の飼育方法、鷹狩の文化などを詳しく紹介します。ぜひご覧ください。

鷹狩の歴史や文化を紹介する特別展です。鷹狩の道具や鷹の飼育方法、鷹狩の文化などを詳しく紹介します。ぜひご覧ください。

鷹狩の歴史や文化を紹介する特別展です。鷹狩の道具や鷹の飼育方法、鷹狩の文化などを詳しく紹介します。ぜひご覧ください。



**コオロギ**  
コオロギの生態や文化を紹介する特別展です。コオロギの生態や文化などを詳しく紹介します。ぜひご覧ください。



**昔の写真は募集します**  
このコーナーに掲載していただける昔の写真がありましたらご連絡ください。連絡先：本庁舎・広報課 ☎82-1111(代)

**写真でたどる 足立たいまは**  
足立区の歴史や文化を紹介する特別展です。足立区の歴史や文化などを詳しく紹介します。ぜひご覧ください。



# 国民年金QA

## 第6回

### 大切なのはいまだけ、それとも...

**Q** 私は34歳の男性です。また若くして、年金といってもピンときませぬ。年をとってか考えればいいと思っておりますが...

**A** 国民年金は、20歳から60歳までのすべての人が加入する「こづかい」を納めてから、万が一に備えて助け合う制度です。ですから、若いからといってほっておく、将来、あなた自身が年金受給額などで不利になるばかりでなく、あなたと同じように若くても、きちんと保険料を納め、

**Q** 年金制度をどう考えている人たちにも、迷惑をかけていることになると思います。また、年金の受給資格を得るためには最低25年間が必要ですが、

**A** あなたが、退職後60歳まで国民年金として納めた分は、65歳から支給される老齢基礎年金の額に反映されます。納めれば、60歳までの納付期間はきりきりとなっていて、60歳を過ぎてからも任意で納めればなりません。

**Q** 将来、確実に年金が受けられるように、今からきちんと保険料を納めてください。私は社勤めを長くしていたので、すでに厚生年金を納めておられる方が多いと思います。このため、60歳までは国民年金に加入すると聞きましたが、ほんとうでしょうか。

**A** 厚生年金や共済年金などを受給する資格のある人でも、退職後は、60歳から国民年金に加入するまで国民年金に加入することになります。

**Q** 昭和61年4月に国民年金としての年金と共通の年金として、基礎年金のしくみに改められたことにより、

**A** 平成元年10月1日(平成2年3月)の元月10日(平成2年3月)の国民年金保険料納付書を10月上旬に送付します。保険料の納期限は、納付書の末日です。忘れずにお送りください。なお、表の裏に、各々の国民年金課長宛に、領収証書がとめて印刷されています。切り離したり、破つたりせずに、金融機関の窓口へ持参してください。くわしくは、同のチラシをご覧ください。

**Q** 納付書(後期分)送付します

平成元年後期分(平成元10月1日～平成2年3月)の国民年金保険料納付書を10月上旬に送付します。保険料の納期限は、納付書の末日です。忘れずにお送りください。なお、表の裏に、各々の国民年金課長宛に、領収証書がとめて印刷されています。切り離したり、破つたりせずに、金融機関の窓口へ持参してください。くわしくは、同のチラシをご覧ください。

**Q** 平成元年後期分(平成元10月1日～平成2年3月)の国民年金保険料納付書を10月上旬に送付します。保険料の納期限は、納付書の末日です。忘れずにお送りください。なお、表の裏に、各々の国民年金課長宛に、領収証書がとめて印刷されています。切り離したり、破つたりせずに、金融機関の窓口へ持参してください。くわしくは、同のチラシをご覧ください。

**Q** 納付書(後期分)送付します

平成元年後期分(平成元10月1日～平成2年3月)の国民年金保険料納付書を10月上旬に送付します。保険料の納期限は、納付書の末日です。忘れずにお送りください。なお、表の裏に、各々の国民年金課長宛に、領収証書がとめて印刷されています。切り離したり、破つたりせずに、金融機関の窓口へ持参してください。くわしくは、同のチラシをご覧ください。

**Q** 納付書(後期分)送付します

平成元年後期分(平成元10月1日～平成2年3月)の国民年金保険料納付書を10月上旬に送付します。保険料の納期限は、納付書の末日です。忘れずにお送りください。なお、表の裏に、各々の国民年金課長宛に、領収証書がとめて印刷されています。切り離したり、破つたりせずに、金融機関の窓口へ持参してください。くわしくは、同のチラシをご覧ください。

**Q** 納付書(後期分)送付します

平成元年後期分(平成元10月1日～平成2年3月)の国民年金保険料納付書を10月上旬に送付します。保険料の納期限は、納付書の末日です。忘れずにお送りください。なお、表の裏に、各々の国民年金課長宛に、領収証書がとめて印刷されています。切り離したり、破つたりせずに、金融機関の窓口へ持参してください。くわしくは、同のチラシをご覧ください。

平成元年後期分(平成元10月1日～平成2年3月)の国民年金保険料納付書を10月上旬に送付します。保険料の納期限は、納付書の末日です。忘れずにお送りください。なお、表の裏に、各々の国民年金課長宛に、領収証書がとめて印刷されています。切り離したり、破つたりせずに、金融機関の窓口へ持参してください。くわしくは、同のチラシをご覧ください。

### 福祉のまご

乳幼児 すこやか相談

19 23 ☎893 2 0 0

〇：毎週土曜日

親隣保育園(梅田4-29) ☎893 8 6 0

23 6 ☎893 8 6 0

10 ☎894 6 6 6

田保保育園(新田2-1) ☎894 6 6 6

10 ☎894 6 6 6

〇：毎週土曜日

相談時間 いずれも午前9時～午後5時

相談方法 電話および面接

問合せ先 本庁舎・児童相談所 ☎1111

成保 ☎1111



平成2年度保育園入園児募集

12月1日から受付開始

平成2年4月に、保育園入園を希望する児童の受け付けを次のように行います。

受付期間 12月1日～15日

受付場所 住所地を管轄する福祉事務所

申請に必要なもの

- 平成元年所得税が確定していること
- 平成元年分の所得税が確定していること
- 平成元年分の所得税が確定していること
- 平成元年分の所得税が確定していること

問合せ先 本庁舎・広報課 ☎1111

### ねんきん相談

足立社会保険事務所の金庫を希望する児童の受け付けを次のように行います。

受付期間 12月1日～15日

受付場所 住所地を管轄する福祉事務所

申請に必要なもの

- 平成元年所得税が確定していること
- 平成元年分の所得税が確定していること
- 平成元年分の所得税が確定していること
- 平成元年分の所得税が確定していること

問合せ先 本庁舎・広報課 ☎1111

### 原庄 湯あだち

12月の利用案内

ハガキは、区内庄・在勤の方で、1クルー1枚に限り、重複申し込みは無効です。なお、12月31日の利用は、1月1日になります。

伊豆高原あだち庄 12月は休館します

伊豆高原あだち庄は、改修工事のため、12月は休館になります。ご了承ください。

12月の利用申し込みは、左のとおりです。

申込方法	申込日	利用日	利用料金
往復ハガキ	10月1日～15日	12月1日～31日	大人：4,200円 子供：2,100円 (送料・手数料込)
電話	10月1日～15日	12月1日～31日	大人：4,200円 子供：2,100円 (送料・手数料込)

### カッパのバツジ発売中

販売価格 単品200円、5品セット2000円

販売場所 本庁舎・広報課、販売所、情報公開課

問合せ先 本庁舎・広報課 ☎1111

利用日	利用料金	申込方法
12月の休館日	12月13日、26日、30日	往復ハガキ
12月の休館日	12月13日、26日、30日	電話

### 福祉のまご

乳幼児 すこやか相談

19 23 ☎893 2 0 0

〇：毎週土曜日

親隣保育園(梅田4-29) ☎893 8 6 0

23 6 ☎893 8 6 0

10 ☎894 6 6 6

田保保育園(新田2-1) ☎894 6 6 6

10 ☎894 6 6 6

〇：毎週土曜日

相談時間 いずれも午前9時～午後5時

相談方法 電話および面接

問合せ先 本庁舎・児童相談所 ☎1111

成保 ☎1111

### 福祉のまご

乳幼児 すこやか相談

19 23 ☎893 2 0 0

〇：毎週土曜日

親隣保育園(梅田4-29) ☎893 8 6 0

23 6 ☎893 8 6 0

10 ☎894 6 6 6

田保保育園(新田2-1) ☎894 6 6 6

10 ☎894 6 6 6

〇：毎週土曜日

相談時間 いずれも午前9時～午後5時

相談方法 電話および面接

問合せ先 本庁舎・児童相談所 ☎1111

成保 ☎1111

### ひろば

※先着順で、1回限り、1事業、3ヶ月間再掲載不可。投稿先：広報課

金：500円

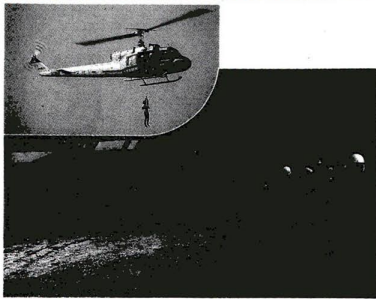
☆マロロイ講習会 10月 石井 ☎893 5 2 4 4

☆花見会 10月 石井 ☎893 5 2 4 4

☆18回地区大会力オケ 呼吸法を学ぶ会 毎月第1、3、5日曜日 午前10時～午後3時

☆18回地区大会力オケ 呼吸法を学ぶ会 毎月第1、3、5日曜日 午前10時～午後3時

☆18回地区大会力オケ 呼吸法を学ぶ会 毎月第1、3、5日曜日 午前10時～午後3時



**9/1 防災訓練**  
 25機関、1,742人が参加して、荒川河川敷(堀之内一丁目)で行われました。ビル火災の消火やヘリコプターでの救助など、実戦さながらの訓練が繰り広げられました。



**8/4~6 ハワイからチビッコサッカーチーム**  
 ハワイから少年少女サッカーチーム(総勢91人)が来区し、区内チームと親善試合。ホームステイや交流会、盆踊りにも参加して、すっかりお友達になりました。



**8/28~9/4 ベルモントから親善訪問**  
 姉妹都市オーストラリア・ベルモント市から親善訪問使節団(市長ら35人)が訪れ、提携5周年の記念式典が行われました。区内施設見学や親善パーティーで、より交流を深めました。

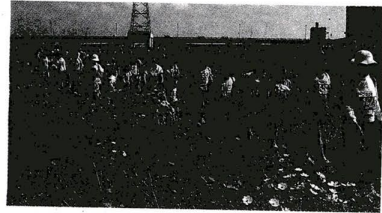


**7月下旬~9月中旬 チョウチョコウがいっぱい**  
 元洲区立園芸センターで、今年のはじめから、毎日10時~12時、チョウチョコウが美しく咲き誇る。ぜひお立ち寄りください。

**情報コーナー**

**「ふるさと足立」のテレホンカード**  
 情報公開課(本庁舎・中央本町庁舎)、郷土博物館、広報課で発売中!!  
 1枚 700円(50度敷) 3枚セット 2,100円(台紙付)  
 問合せ先 本庁舎・広報課 ☎882-1111(代)

**秋風に吹かれて区内散歩 第7回区民歩け歩け大会**



10月22日  
 コース >Aコース(ファミリー向き)…荒川千住新橋緑地~都市農業公園(7.5km) >Bコース(健脚向き)…荒川千住新橋緑地~都市農業公園~見沼代親水公園~花畑記念庭園桜花亭(18km)  
 ※昼食は各自持参。当日、希望の方には都市農業公園で体力測定を実施します。当日、直接スタート地点(荒川千住新橋緑地)へ  
 問合せ先 本庁舎・体育振興係 ☎882-1111(代)

**げんきっこ 一輪車教室**

10月8・22日、午後1時30分~3時  
 場所 東部区民福祉センター交通公園(雨天の場合はセンター集会所)  
 対象 区内在住の小学生  
 内容 一輪車の初歩を楽しむ  
 指導 若江正徳氏(区一輪車連盟理事長)  
 定員・費用 低学年・高学年各10人(先着順)、無料  
 申込方法 直接窓口または電話  
 申込・問合せ先 東部区民福祉センター ☎605-7101

**動物たちとお話しよう ふれあい動物園**

10月8日(日)、午前10時~午後3時(雨天の場合は15日)  
 場所 荒川日の出町緑地(東武線鉄橋わき、北千住駅下車徒歩10分)  
 問合せ先 中央本町庁舎・公園管理係 ☎880-5261

**休館のお知らせ**

休館期間 10月1日~平成3年12月  
 ※改築工事により、地域体育館を併設します。9月30日は無料公開、イベントありの「さよなら感謝デー」を開催。ぜひ、ご来場ください。  
 問合せ先 竹の塚温水プール ☎850-1133

**東部区民福祉センター 第9回婦人セミナー「昭和史を学ぶ」(2)**

歴史にはたした女性の役割  
 日時・内容 右表のとおり  
 対象 区内在住・在勤の女性で、全回通して出席できる方  
 定員・費用 40人(抽選)、無料  
 申込方法 往復ハガキに住所、氏名(ふりがな)、年齢、電話番号、「婦人セミナー」と明記※託児(3歳以上)あり。  
 申込期限 10月2日消印有効

**第9回婦人セミナー日程表**

日程	内 容	講師(敬称略)
10/11(水)	古代の家族と女性の地位	女性史研究者 野村育世
10/18(水)	中世の家族と田	女性史研究者 菅野則子
10/24(水)	江戸時代の女性たち	作家 千田夏光
11/2(水)	戦後史の中の女性	女性史研究者 加納美紀代
11/9(水)	戦後改革の中の女性たち	
11/17(水)	朝鮮戦争と逆コースへの道	
11/24(水)	高度成長と主婦の暮らし	
11/30(水)	リブから国連婦人の10年へ	
12/7(水)	女性たちの現在と未来	
12/14(水)	まとめ、懇談会	

時間はいずれも午後1時30分~4時。10/11のみ午後1時15分から。  
 会場 東部区民福祉センター 千120 東綾瀬1-5-17 ☎605-7101

**第8回セミナー公開講座 劇作家の立場から見た家族**

10月6日(金)、午後6時30分~8時30分  
 講師 高橋玄洋氏(劇作家)  
 定員・費用 70人(先着順)、無料  
 申込方法 直接窓口または電話

**ボランティア スクール**

日時・内容 右表のとおり  
 場所 青年センター  
 対象 ボランティア活動に関心のある方  
 定員 40人(先着順)  
 費用 無料  
 申込方法 直接窓口または電話  
 申込・問合せ先 社会福祉協議会 ☎888-1550

日時	テ ー マ	講師(敬称略)
10/13(金)	生きる生命の尊さーボランティアの心ー	富士福祉事業団 理事長 枝原静樹
10/20(金)	高齢化社会について	区高齢化社会対策室 室長 本間純子
10/26(木)	生活のなかにボランティア活動をー私にできることは何ぞうー	成幸ケアセンター 所長 内野宗子
11/2(水)	施設見学と老人介護	聖園会足立老人ホーム 指導員 林 英里子
11/9(水)	老人給食サービスー実習と交流ー	ボランティアグループ「あひる会」と地域のおとしより

時間はいずれも午後1時30分~3時30分  
 11/9のみ 午前10時~午後1時30分

**青年センターの催し**

**ヤングミセスの子育てサロン**  
 若いお母さんたちが子育てについて学んだり、話し合ったりできる場、「子育てサロン」を開設します。  
 毎月第2水曜日は、講演会と話し合いのサロン。第4水曜日は、おしゃべりのサロンです。どなたでも自由に、気軽に参加できます。  
 <<10月の予定>>  
 ●講演会と話し合いのサロン  
 日時 10月11日(水)、午前10時~正午  
 講演 21世紀への子育て  
 講師 近藤充夫氏(東京学芸大学教授)  
 定員・費用 80人(先着順)、無料  
 ●おしゃべりのサロン  
 日時 10月25日(水)、午前10時~正午  
 テーマ 私の子育て  
 定員・費用 80人(先着順)、無料  
 第1期「手づくり絵本で読み聞かせ」  
 手づくりの絵本で読み聞かせをしよう、さらには親子で絵本を作ってみようという方を対象に開講します。  
 日時 10月14日~12月2日の毎週土曜日、午前10時~正午(全8回)  
 定員 50人(先着順)  
 費用 無料(絵本製作の実費のみ負担)  
**ユース・トーク・セミナー**  
 第1回ノボクたちは 熱帯雨林を守れるか?  
 地球全体を視野に入れながら、日本の進む道を考えなければならぬ。「地球時代に生きる」をメインテーマに、毎月1回開催します。第1回は、乱伐で深刻な問題になっている熱帯雨林を取りあげます。  
 日時 10月8日(日)、午後2時~7時  
 講師 柴田敬三氏(雑誌アップデータ発行人)、他に、世界自然保護基金スタッフ  
 定員・費用 80人(先着順)、無料  
 申込方法 電話  
 場所・申込・問合せ先 青年センター ☎890-0061

**秋の区内施設めぐり**

**足立区観光協会主催**  
 区内の施設をバスで巡ってみませんか。  
 日時 10月12日(木)、本庁舎(千住)前、午前8時40分集合  
 主な見学先 五反野親水緑道、花畑記念庭園、炎天寺ほか  
 定員 40人(先着順)  
 参加費 >観光協会会員…1,500円 >会員以外…2,000円  
 ※いずれも昼食付き。当日お支払いください。  
 申込方法 9月28日から電話予約  
 申込・問合せ先 足立区観光協会事務局(中央本町庁舎・商工振興課内) ☎880-5191

**老人会館 書道教室**

**生花教室**  
 ●書道教室  
 日時 10月~3月の第2・4火曜日(月2回)、午後1時~2時30分  
 内容 書道を基礎から学びます  
 定員・費用 30人(抽選)、無料  
 ●生花教室  
 日時 10月~3月の第2・4水曜日(月2回)、午前10時~正午  
 内容 柳川流生花を基本から学びます  
 定員・費用 30人(抽選)、無料(ただし、材料費一部負担)  
 会場 老人会館  
 対象 60歳以上の区内在住の方  
 申込方法 直接窓口または電話  
 申込期限 9月30日  
 場所・申込・問合せ先 老人会館 西保木間4-9-1 ☎359-9732