



あだち広報

発行/東京都足立区 千120 足立区千住-丁目4-18 (882) 1111 編集/企画部広報課

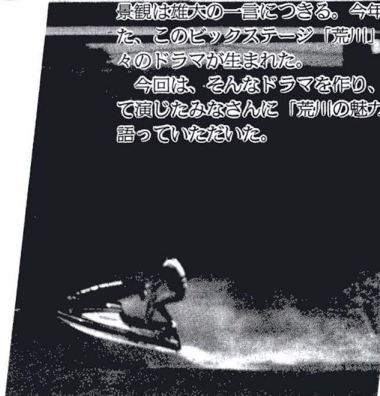
10月25日号 主な内容

- あだちの計画最前線
- 産業振興計画
- みんなの健康 ②③面
- あだちスポーツ讃歌④⑤面
- あだちまちづくりフォーラム
- くらしの情報 ⑥⑦面

新しいあらかわが見えた

素敵に荒川体験

まっ青な空と豊かな緑のコントラストが美しい、自然の宝庫「荒川」。その景観は近代の一言につざる。今年もまた、このピクステージ「荒川」で数々のドラマが生まれた。今回は、そんなドラマを作り、そして頂じたみなさんに「荒川の魅力」を語っていただいた。



荒川の大きさを再確認

「スカイ&パーフォーラム」に参加

いつも眺めている荒川の、たいへん貴重な体験をした。いつも眺めている荒川を見つけた。初に感じたのは、昔よりも堤防が整備されてきれいになったこと。船から眺める荒川敷は、



段と緑が鮮やかです。計画の中のスパー堤防ができて、水とふれあう機会が増えて、とてもよいと思います。子供たちは、よく河川敷に出かけています。私も散歩によく行きます。スカイ&パーフォーラムに参加して、視野が広がり、自分の住む足立区の違う姿を垣間見ることができました。

悪戦苦闘で無事完走

「第2回手作りイカダレース」に参加

人にすすめられたという、いいのには驚きました。私も荒川が大好きで、一日中河川敷にいてもあきまらな理由で、イカダレースに参りました。

私が作ったイカダは、すいかを型どったもので「すいすいすいすい」と名付けた。丸く背が高いため風と方向性が心配でしたが、無事完走して、ライオンズ特別賞をいただきました。イカダレースを通して、大勢知り合いも増え、作る過程から振り返ると、たくさんの思い出作りができました。



都外川さん(左端)とその仲間

これからは、いろんなイベントに参加していきたいと思っています。区でも、もっとPRを兼ねていろいろなイベントを企画していきたいです。足立はこれからもっと発展していきたいと思います。楽しんでいくまちだと私は信じています。

満開のコスモスに感激

「第7回歩け歩け大会」に参加

私が健康のために歩くことを進んだのは、一番気兼ねできるからです。「歩け歩け大会」には毎年参加していますが、河川敷から見る風景が毎回違うのだから驚かされます。特にこの秋はコスモスの数、最近急ぐに増えた感じがします。足立区もどんどん都会化していく感じがします。

秋に河川敷を歩くこと西新井橋近くのコスモスがたいへんきれいです。区内にはこれだけ広々とした所はないですから、足立区は四方を川に囲まれた地域です。すから、やはり川と切り離せないんじゃないかしら。歩いていて意外にいい景色を見られます。自然は毎日、違った姿をしていますからね。



渡辺さんとご家族

川辺は心のふるさと

(グリーンリバー運動)

10月29日/CGG作戦に参加ください

みなさんと親しまれて川辺のクリーン運動(清掃活動)を行います。今年も、建設省と綾瀬川沿岸の1都府県主催による「綾瀬川流域クリーン大作戦」も展開され、神保六木遊歩道と、舎緑道も新会場となります。



区民のみなさんの参加と協力を、お願いします。日時 10月29日(日)、午前9時~11時(小雨決行)雨天中止時は拠点へ貼紙を掲示。場所 ①日の出町緑地 ②千住新橋緑地 ③江北橋緑地(両岸) ④五反野緑地 ⑤西新井橋緑地 ⑥鹿浜橋緑地(両岸) ⑦六木水の森公園 ⑧倉人町公園 ※目、清用具、記念品を参加者全員に配付します。問合せ先 中央本庁舎・計画調整課 889-2001

葦立ち



近ごろ、荒川を通るたびに護岸や葦の間影に興味が覚え、いつか確かめようと思つていました。去る9月24日、空川のイベント「スカイ&パーフォーラム」が開催され、私も船で隅田川から荒川を周遊、川から足立区を見る機会を得ました。千住新橋付近にスクリュー船がそそぎ通す時、気になつて来た疑問が、さつと解つたのです。葦の間に見え隠れした、過日の影は、やはり釣り人だつたんだな、と。

区で川の河川の水質調査で、川に魚が戻りつつあることは知っていました。しかし、釣り竿が並ぶほど魚影が濃くなったのは、思つてもみませんでした。「水と葦」を区の手帳に載せている当区には、こんな嬉しいことはあまりありません。

区は今、しゅんせつした泥で、荒川河川敷を盛り直し、グラウンド等の造成を行っています。造成が進んだ手前の一部地域は、直接、水辺で親しめる治水護岸となつていっています。千住新橋付近に釣り人が多いのもこの理由でしょう。この29日には、区をあげて河川のCGG作戦が開催されます。

清らかな水を取り戻し、河川敷をきれいにする。それは、とても重要です。足立区をきれいにし、足立区を大切にすることが、区民の責務です。

区長 古性直

ますます充実

あだち情報発信基地
あいネット21
加入者募集中

便利になりました

野球場、テニスコートの予約システム

- 1月分の予約申し込みから、往復ハガキになります。
- 空き状況が「あいネット21」で、茶の間から見られ、電話で予約できます。

申込・問合せ先 本庁舎・広報課
882-1111(代)

くわしくは、総合スポーツセンター
(859-8211)へ

インターハイに 足立つ子旋風

全国高等学校剣道大会団体出場
練徳高校

3年 久我真由美(左)、(右)藤三(中)

2年 宮口恭深(左)、(右)二田(中)

2年 柴崎美和子(左)、(右)大田(中)



「インターハイ」のインターハイは、全国的に注目されている。練徳高校の女子剣道部は、この大会に出場する。この大会は、全国の高校から選手が集まり、激しい戦いが展開される。練徳高校の選手たちは、この大会で活躍することを目標としている。



道場に気合いの入った声が響いた

熱気あふれる 夜の体育館

社人バスケットボール部リーグ
マントラート東京(柳田正樹)



バスからシュートへ
鋭い動きの連続だ



チームワークのよいメンバーたち

夜の体育館は、熱気あふれる。選手たちは、一生懸命にプレーしている。観客も、選手たちの活躍を応援している。この大会は、選手たちの成長の場となっている。

水泳の信条「継続は力なり」

国体成年の部50mバタフライ1位
200mメドレーリレー3位

柴崎 勇(西新井五丁目在住)



力強いバタフライで来年は国体優勝をめざす

「継続は力なり」。柴崎選手は、この言葉を胸に、毎日練習を怠らないうちで、今までの成績を挙げた。来年は、国体優勝を目指して、さらに努力を怠らないうちで、活躍したいと考えている。



現在、スイミングクラブで指導を受けている柴崎さん



泳ぎのフォームが、スイミングクラブで指導を受けている柴崎さん。力強いバタフライで、来年は国体優勝をめざす。

足立スポーツ讃歌

読書、そしてスポーツの秋。さわやかな青空の下で、思ひっきり汗をかきたい。そんな季節になりました。区民の皆さんをご紹介します。

今年、日本一にチャレンジした選手たち



雑念を払い、瞬間このぞむ

今年、日本一にチャレンジした選手たち。彼らは、長い練習の甲斐あって、この瞬間に挑んだ。彼らの努力と情熱が、この瞬間に結実した。

技と心を 磨くことに夢中

小島 明美(西新井五丁目在住)
国体弓道東京都代表



集中力が何色も分ける
大空の下にまなす国体予選

技と心を磨くことに夢中。小島選手は、弓道を通じて、心と技を磨き上げている。この大会で、日本一にチャレンジしたいと考えている。

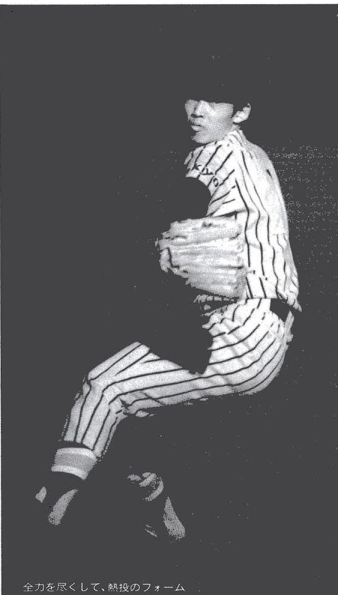
夢をつかんだ甲子園

全国高等学校野球大会優勝
帝京高校

夢をつかんだ甲子園。帝京高校の野球部は、今年全国高等学校野球大会で優勝した。この栄光は、選手たちの長い練習の甲斐である。



夢をつかんだ甲子園



全力を尽くして、熱投のフォーム

スポーツで活躍した 高校生8人を表彰



剣道で好成績をおさめた皆さんの表彰

- 表彰された選手の名前と所属校のリスト。

区民憲章のイメージポスターができました。街に新しい物語。住人十色。街に新しい物語。

足立の文化財。足立の歴史と文化を紹介する記事。

足立の文化財。足立の歴史と文化を紹介する記事。

写真でたどる足立たいむせらべる。足立の歴史と文化を紹介する記事。

第2回 あだちまちづくりフォーラム



11月23日

イベント	会場	内容
まちづくりフォーラム (午後2時~4時)	竹の家センター 4階	活のあるまちづくりと快適環境の創造に向けて 問題提起 戸沼幸市氏(早稲田大学教授) パネル 墨田区、荒川区、板橋区、川口市、 草加市、八潮市、足立区代表
学び・遊びコーナー (午前10時~午後3時)	竹の家第六公園	・北野大さん登場 ・大学生による「あだちまちづくりイメージコンセプト」 ・模擬店・苗木配布・風船配布など
近隣5区6市紹介コーナー (午前10時~午後3時)	竹の家センター 3・4階	・参加区・市の紹介(パネル) ・埼玉県南5市、まちづくり協議会 「2001コロナプラン」パネル展示 ・彫刻コンペティション入賞作品(模型)展示 ・まちづくりフォト展示
発表コーナー (午前10時~午後3時)	教育センター 1~3階	・まちづくりパネル展示 ・企業館(NTT、東京電力、東京ガス) ・区内でとれた魚の展示 ・野鳥の写真展示



感動のまちづくり

消費者相談

「無料です」というのは、消費者相談の大きな特徴です。現実にお金がアトビに消えていく「借金」のような状態に陥り、困窮している人々を救済するために、消費者相談は重要な役割を果たしています。

不要なものを買わない

「必要なものを買わない」というのは、消費者相談の大きな特徴です。現実にお金がアトビに消えていく「借金」のような状態に陥り、困窮している人々を救済するために、消費者相談は重要な役割を果たしています。

わたしたちの生活環境は都市化、高度情報化、高齢化など急速な勢いで変化してきています。区では、区域を越え共通の課題を、近隣の区や市とともに問題を解決し、新しいまちづくりのあり方を考える「第2回あだちまちづくりフォーラム」を開催します。

当日は、近隣の5区6市が参加し、まちづくりの紹介や各種イベントも行われます。

また、フォーラムに参加した方には、友好自治体の山之内町、小田町の特産品を、タナシリー参加者には、苗木(先着500人)をお土産として、風船や楽しい品物を用意しています。

足立区 環境づくりの区民大会

日時 11月8日(水)午後12時30分 展示は午前11時30分(から)

場所 産業振興館

内容 新生活運動交通安全献血関係者の表彰や講演

▽父兄が法令で1年以上拘禁されている
▽父兄が死亡している
▽父兄が死んでいないが婚姻によらないで産まれた児童で、父兄から認知されていない
▽父兄が重度障害、身体障害者手帳1・2級程度
▽父兄が重度障害、身体障害者手帳1・2級程度
▽所得制限以上の方▽公的年金受給者

児童扶養手当

区内に住所があり、対象の児童を扶養している方に支給します。

該当する方は、申請してください。

▽児童扶養手当
16歳未満(中度以上の障害のある児童は20歳未満)で次のいずれかの状態にある児童に支給します。
▽父兄が離婚
▽父兄が死亡
▽父兄が死んでいないが婚姻によらないで産まれた児童
▽父兄が1年以上連続されていない

特別児童扶養手当

父母の死亡等で、児童が公的年金を受給している、または加給対象となっている児童が施設に入所している場合に、申請していただく。

手当月額▽児童一人1人：2万4千円(一部支給は2万2千円)▽2人目は5千円、3人目以降は2千円加算

▽特別児童扶養手当
20歳未満で、心身に重篤な中度の障害があり、次のいずれかに該当する児童に支給します。

納付に便利 口座振替

10・11月はお勧め月間

特別区民税・都民税 国民健康保険料 国民年金保険料 納付は便利な口座振替で

特別区民税・都民税 国民健康保険料 国民年金保険料

口座振替は、もっと利用しよう

特別区民税・都民税、国民健康保険料、国民年金保険料の納付に、口座振替をお勧めします。

納期に達する前、口座振替を利用すると、自動的に納付され、納め忘れもなくなります。

利用できる金融機関 銀行、信用金庫、信用組合、農業協同組合、ろうきん、郵便局(を除く)

持参するもの 預金通帳、通帳、印紙、納付書

申込先 金融機関、区・納税場所 中央本庁舎・1階口

協力を

区では、まちの中核として、ふたりのプチテラス(ポケットパーク)を整備するにあたり、ご協力をお願いいたします。

ご協力をお願いする場所は、プチテラス用地として、譲渡に同意している土地です。

また、ご協力をお願いする方は、無償で5年以上は、ご協力をお願いします。

お問い合わせ先 本庁舎・緑化係 222-5111(内線2727・315) または本庁舎・民生係(881-1111代)

ねんきん相談

年金は、年齢や経歴によって一人ひとり異なります。不明な点、気になることがありましたら、ご相談ください。

足立区社会保険事務所の年金専門官も参加し、毎週水曜日にご相談を受け付けています。

お気軽にどうぞ。

日時 11月1日(水)、午前10時~午後3時30分

問合せ先 本庁舎・緑化係 222-5111(内線2727・315) または本庁舎・民生係(881-1111代)

国民年金課 222-5111(内線2727・315) または本庁舎・民生係(881-1111代)

福祉情報

戦傷病者、戦没者遺族の皆さんへ

先の大戦で、軍属(陸海軍部内の有給軍属等)または準軍属(被爆者、動員学徒、女子挺身隊の隊員、戦没者遺族、防空従事者等の身分にあつた方がその職務を遂行中であつた場合に陣亡状態になつた場合は陣亡年金が、死亡した場合は死亡した方の遺族に遺族年金が支給されています。

また請求してない方はお問い合わせください。

問合せ先 東京都福祉局福祉部援護課遺族年金係(222-5111 内線2727・315) または本庁舎・民生係(881-1111代)

相談

平成22年度 保育園児募集

12月から受付開始

平成22年4月から保育園に入園する児童次のように受け付けます。

受付期間 12月1日~15日

申請に必要なもの▽平成元年度分住民税額がわかるもの(納税通知書、特別徴収税額通知書または課税証明書)▽昭和63年分所得税がわかるもの(なお、平成元年所得税)▽印かん

受付場所・問合せ先 住所を管轄する福祉事務所

生活環境

ご協力ください

空き地の草刈り

区では、空き地の所有者等が決められないため、転入等の手続きができません。居住表示板を、建設確認書の提出時には、建設確認書の提出と同時に提出してください。

問合せ先 中央本庁舎・民生係 222-5111(内線2727・315) または本庁舎・民生係(881-1111代)

技能講習会講師(手工芸)の募集

心身障害福祉センター1で、手工芸(手編み、和紙工芸等)を講師の方々に指導する講習会を募集しています。

日時 平成22年4月から、毎週水曜日または木曜日(午後4時)

場所 産業振興館福祉センター(仮称)神明二丁目6番

申込方法 電話 申込先 心身障害福祉センター

足立福祉事務所	☎ 888-3141
中部福祉事務所	☎ 889-1481
東部福祉事務所	☎ 605-7105
西部福祉事務所	☎ 897-5011
北部福祉事務所	☎ 883-6800

自分だけいいと思うな自転車放置

近年、社会問題となつて、妨害します。駅前放置自転車。1日だけ、このような放置自転車...



駅前放置自転車 北千住駅前

第6回駅前放置自転車クリンキヤンペーン

10月25~31日

Table with columns: 相談名, 内容(時間), 担当. Includes sections for 一般相談, 法律相談, 税金相談, etc.

あなたの相談室

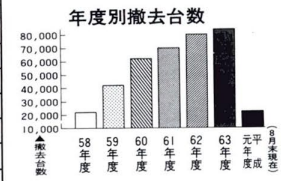
秘密厳守 無料相談

本庁舎・区民相談室 ☎882-1111(代)

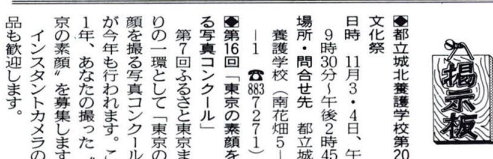
国民年金Q&A

第7回 しっかり、もらいたい私の国民年金

国民年金は、全額国が負担するので、支給決定には本人、扶養義務者の所得...



国民年金は、全額国が負担するので、支給決定には本人、扶養義務者の所得...



都立城北養護学校第20回文化祭 11月3・4日、午前9時30分〜午後4時5分...

増設 横浜市内、千葉市内 用可能 11月10日消印有効 11月下旬、東京タイムズ紙上

Table with columns: 利用日数, 利用料金, 申込方法, 受付日, 日通方法, ハガキ申込期間, 申込方法, 利用料金の支払方法

新年は温泉で 伊豆高原・湯原あだち荘 1月分利用案内

あいネット21 advertisement with text and logo: あなたの掲示板、使ってみませんか

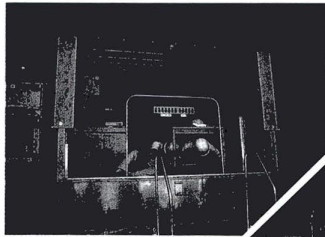
告知 section with various notices: 催し物, 中央図書館, はかりの定期検査日程

告知 section with various notices: 催し物, 中央図書館, はかりの定期検査日程



9/15 足立区民オーケストラ 第2回定期演奏会 昨年結成された足立区民オーケストラによる第2回定期演奏会が文化会館で行われ、約900人の聴衆から温かい拍手が送られました。

フォト ニュース あだち



9/20 起震車 「震太君」体験乗車 起震車「震太君」の名付親の表彰式と試乗会が行われました。区民のみならずが試乗し、震度2の軽震から震度7の激震までを身をもって体験しました。

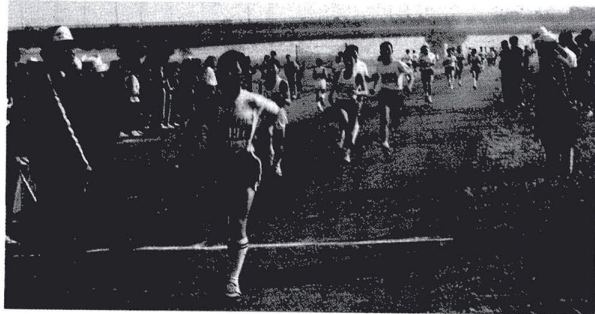


10/2 あいネット21 発信せしモノー 地域ネットワークシステム「あいネット21」の発信せしモノーが行われ、区長のメッセージとともに区内500台の端末機にフレッシュな情報が発信されました。



情報コーナー

毎月5の日、月3回発行 ますます充実 あだち 広報 5日・15日・25日 (4ページ) (4ページ) (8ページ)



第39回 区民ロードレース大会

日時 12月10日(日)、午前8時30分までに受付をすること(小雨、小雪決行) 集合場所 荒川河川敷千住新橋緑地(千住大川町地先) コース 荒川河川敷右岸(千住新橋~扇大橋間) 参加資格 区内在住、在勤、在学の方 種目および距離 男子▷中学1年の部...4㎞ ▷中学2年の部...4㎞ ▷中学3年の部...4㎞ ▷高校の部...10㎞ ▷一般の部...10㎞ ▷壮年10㎞の部 ▷壮年4㎞の部 ※壮年の部は41歳以上

ちよっと、あやせ ミニウォーク・ラリー

親子で、またお茶飲み友だちで、綾瀬のまちを、散策しながら、ウォーク・ラリーを楽しんでみませんか。 日時 11月12日(日)、午前10時集合(小雨決行、荒天の場合は中止) 集合場所 東部区民福祉センター集会所 対象 主として区内在住の親子、お友だち、おとしよりのグループ 定員 20組(1組につき、2人~6人程度) 費用 無料 ※昼食、筆記用具、雨具持参 申込方法 窓口または電話 申込・問合せ先 東部区民福祉センター ☎605-7101

デザイン講習会

靴のデザイン講習会を開催します。お気軽にご参加ください。 日時 11月8日(水)、午後2時~4時 場所 勤労福祉会館(入場無料) 対象 靴の製造、販売に携わる方、および関心のある方 テーマ 「マーチャンダイジング視点」 講師 好川強平氏(トータルコーディネート) 定員 40人 申込・問合せ先 中央本町庁舎・商工振興課 ☎880-5191

あだちブラスバンド フェスティバル'89



さわやかな秋風の中、新しい音楽イベント「あだちブラスバンドフェスティバル'89」を開催します。音楽都市足立を目指し、区内の多くのバンドが参加する一大音楽祭です。ぜひ、おいでください。 日時 10月28日(土)、午後1時30分~5時30分 場所 文化会館(入場無料) 問合せ先 本庁舎・文化振興係 ☎882-1111代

東伊興祭 かつばまつり

作ろうコーナー、遊ぼうコーナー、手作りの店、たべものやさんなど楽しいお店がいっぱい。子どもからおとしよりまでどなたでも参加できますので、ぜひ、おいでください。 日時 10月29日(日)、午後1時~3時30分 場所 伊興公園(東伊興児童館前) ※雨天の場合は東伊興児童館 問合せ先 東伊興児童館 ☎897-2225

楽しく覚えよう!

手芸教室

日時 11月8日、12月13日、いずれも午後1時~4時 場所 東部区民福祉センター 対象 区内在住・在勤の女性 内容 つまみ画のプローチ 定員 30人 費用 680円 申込方法 窓口または電話 申込・問合せ先 東部区民福祉センター ☎605-7101

「青少年健全育成区民大会」の開催

毎年11月は、「全国青少年健全育成強調月間」です。青少年の健全育成は、社会全体の大きな課題です。そこで、青少年問題について広くみなさんに知ってもらうため、区では、「青少年健全育成区民大会」を開催します。 日時 10月29日(日)、午後1時30分~4時 場所 文化会館 内容 ▷講演会「ぬくもりのある家庭を築くには」▷青少年健全育成絵画コンクール表彰式 講師 岡堂哲雄氏(文教大学教授) 費用 無料 問合せ先 本庁舎・青少年課調整係 ☎882-1111代

第39回 足立区文化祭



区民のみなさんの文化・芸術活動の発表の場として親しまれている「足立区文化祭」。今年も各会場で日ごろの成果が披露されます。ぜひご鑑賞ください。 日時・場所 右表のとおり 問合せ先 本庁舎・文化振興係 ☎882-1111代

各種大会(11月3日~26日)

大会名	日程	時間	会場
彫刻大会	3日	午前9時~午後7時	産業振興館
器楽大会		午前9時~午後7時	田嶋電・産殖舞台(榎田7-34-7)
洋舞踏大会		午前9時~午後9時	文化会館
俳句大会	4日	正午~午後6時	そば久別館
茶		午前10時~午後4時	西新井大書院
将棋大会(子供の部)	5日	午後2時~5時	正和クラブ
将棋大会(一般の部)		午前10時~午後4時	
短歌大会	18・19日	午後1時~6時	青年センター
邦楽舞踏大会		午前11時~午後6時	文化会館
歌謡大会	12日	午前9時~午後7時	産業振興館
民謡大会(遊藝の会)		午前9時~午後6時	文化会館
民謡大会	18日	午前9時~午後7時	文化会館
川柳大会		午後1時~6時	中央本町社会教育館
社交舞踏大会	19日	午後2時~5時	文化会館別館
総合芸能大会(とくさ会)		午前11時~午後6時	そば久別館
囲碁大会	26日	午前9時~午後9時	中央本町社会教育館