



あだち 広報

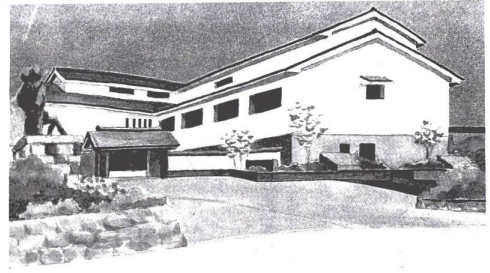
発行/東京都足立区 千120 足立区千住一丁目4-18 ☎(82)1111 編集/企画部広報課

11月25日号 主な内容

- あだちの計画最前線 水をめぐる計画 ②③面
- みんなの健康 ④⑤面
- 日米親善レーガン桜 足立の樹木たち ④⑤面
- 勤労者共済会加入のお勧め ⑥⑦面



鷹狩り 観客を魅了



郷土博物館は今年11月3日で開館3周年を迎えました。記念事業として、10月21日(土)新能鑑賞会、11月5日鷹狩り実演が行われ、多くの観客を魅了しました。

同館では、これまで展示はもとより、資料収集、文化財保護等各種事業を展開。今後、先人たちの歴史的遺産を後世に永く残すよう努め、歴史文化の発信基地として、さまざまな催しを計画しています。

鷹狩り

ももひき、脚は、野はんを着て、頭には馬打ち帽という因行の表姿。登場したのは「日本放鷹協会の4人の鷹匠」。

10月21日、鷹匠に交互に飛び移らせる「振り替え」や、空に放した鷹を鷹に生け捕らせた「振り捕ら」などの妙技が行われました。

疾風のまじりに鷹を捕ま、両足でつかんで地面に押しつけていた鷹の鳥の首を、その後、鷹は解き放され、ツツと音を立てて音が上り、鷹が足立区周辺は、江戸時代将軍の鷹場を組み込まれ、8代将軍吉宗も区内に鷹を連れて鷹狩りを楽しまれていたといわれています。

郷土博物館開館3周年記念

11/27-12/1 TBSラジオキャンペーン
「トコトン・東京」(足立・葛飾区特集)

◆12/1(金)

▷午前8時30分～正午
「大沢悠里のゆうゆうワイド」
西新井大師、都市農業公園から中継

▷午後4時30分～5時45分
「若山弦蔵の東京ダイヤル954」
北千住駅西口の商店街などから中継

11月27日から12月1日まで、区内に中継車「954」を走らせ、毒蝮三太夫さんなどがあなたの街の情報を区の催しをたくさん盛り込んで放送します。

理のゆうゆうワイド」。「若山弦蔵の東京ダイヤル954」では、中継現場に集まった人たちと出演者の語りを通して、足立の今昔、足立の最新の話などが紹介されます。ぜひ、大勢ご参加ください。

また、12月1日(金)の「大沢悠

新能

「新能」の発祥、足立区郷土博物館に於ける「新能」の歴史。新能は、古くから足立区に伝わる民間信仰の行事で、その歴史は古く、江戸時代初期からあり、江戸時代中期には、足立区郷土博物館に於ける「新能」の歴史。新能は、古くから足立区に伝わる民間信仰の行事で、その歴史は古く、江戸時代初期からあり、江戸時代中期には、足立区郷土博物館に於ける「新能」の歴史。

葦三



「とかへ、堅苦しい」「新しい言葉が、使われていない」「古く使われていない」といふ言葉が、新聞、雑誌、テレビ、ラジオ、インターネットなどで使われている。これは、言葉が古くなるにつれて、使われなくなっていくという現象だ。言葉は、時代とともに変化する。言葉は、時代とともに変化する。言葉は、時代とともに変化する。

「新能」の歴史。新能は、古くから足立区に伝わる民間信仰の行事で、その歴史は古く、江戸時代初期からあり、江戸時代中期には、足立区郷土博物館に於ける「新能」の歴史。新能は、古くから足立区に伝わる民間信仰の行事で、その歴史は古く、江戸時代初期からあり、江戸時代中期には、足立区郷土博物館に於ける「新能」の歴史。

みんなの健康

事業名	日時	場所	定員	費用	申込方法・対象・内容	申込・問合せ先
腎臓の検診	12/14(木)	東和保健相談所	10人	800円(検診料あり)	電話予約。 対象：満55歳以上の区民 ※当日は空席の方を対象とした、順目検診を実施していますが、今般、申し込みの方は、腎臓の検診のみです。	東和保健相談所
	12/8(金)	千住保健所				東和保健相談所
子宮がん検診	随時受付	随時受付	随時受付	随時受付	随時受付。受付時に検診券を渡します。(電話では受け付けません) 対象：満55歳以上の区民 検診料：500円 検診時間は、申込みから1か月以内の平日午前9時～午後5時 ※希望者も併せて検診券の申し込みが可能です。	各保健所
	随時受付	随時受付	随時受付	随時受付	随時受付。受付時に検診券を渡します。(電話では受け付けません) 対象：満55歳以上の区民 検診料：500円 検診時間は、申込みから1か月以内の平日午前9時～午後5時 ※希望者も併せて検診券の申し込みが可能です。	各保健所
成人病検診	第2・4水曜日 午前8時45分	足立保健所	25人	5,000円(検診料あり)	電話予約。 対象：満55歳以上の区民 検診項目は中心臓器25項目の検診を行う。	足立保健所
腎臓病予防教室	12/5(日) 午前11時30分～1時30分	足立保健所	25人	無料	電話予約。 対象：腎臓病予防と食生活の大切さ、腎臓の働き、食生活と腎臓の関係、腎臓病の予防、腎臓病の症状などについて学ぶ。	足立保健所
健康増進事業 成人病検診 健康予防の推進 啓発	12/6(日) 午後1時30分～3時30分 12/13(日) 午前10時～11時 (2日)	千住保健所	20人	無料	電話予約。 対象：肥満、高血圧、糖尿病、脂質異常症、生活習慣病の予防と食生活の大切さ、腎臓の働き、食生活と腎臓の関係、腎臓病の予防、腎臓病の症状などについて学ぶ。	千住保健所



急ピッチで進む 下水道整備

下水道整備事業は東京都の「施設整備計画」に基づき、各区は、下水道整備事業の進捗状況を毎月報告している。あだち区は、下水道整備事業の進捗状況を毎月報告している。あだち区は、下水道整備事業の進捗状況を毎月報告している。

あだち区は、下水道整備事業の進捗状況を毎月報告している。あだち区は、下水道整備事業の進捗状況を毎月報告している。あだち区は、下水道整備事業の進捗状況を毎月報告している。

雨水を一度に流さない

雨水を一度に流さない。雨水を一度に流さない。雨水を一度に流さない。

雨水流出抑制

雨水流出抑制。雨水流出抑制。雨水流出抑制。

暖房に注意

暖房に注意。暖房に注意。暖房に注意。

エイズは予防できる

エイズは予防できる。エイズは予防できる。エイズは予防できる。

肥満を解消

肥満を解消。肥満を解消。肥満を解消。

お酒で悩んでる方へ

お酒で悩んでる方へ。お酒で悩んでる方へ。お酒で悩んでる方へ。

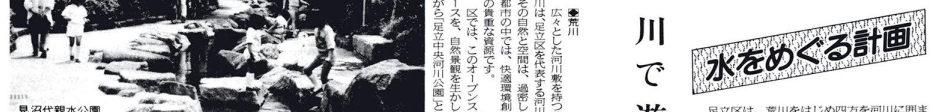
12月の献血

12月の献血。12月の献血。12月の献血。

健康教室日程表

健康教室日程表。健康教室日程表。健康教室日程表。

水を生かし 水に親しむ



川の整備

川の整備。川の整備。川の整備。

水路の整備

水路の整備。水路の整備。水路の整備。

噴水に水車も登場

噴水に水車も登場。噴水に水車も登場。噴水に水車も登場。

公園の整備

公園の整備。公園の整備。公園の整備。

燃えない建物に建て替えませんか

燃えない建物に建て替えませんか。燃えない建物に建て替えませんか。

お気軽にどうぞ

お気軽にどうぞ。お気軽にどうぞ。お気軽にどうぞ。

住宅修繕等の相談

住宅修繕等の相談。住宅修繕等の相談。住宅修繕等の相談。

健康教室日程表

健康教室日程表。健康教室日程表。健康教室日程表。

12月の献血

12月の献血。12月の献血。12月の献血。

健康教室日程表

健康教室日程表。健康教室日程表。健康教室日程表。

日誌から

日誌から。日誌から。日誌から。

寝たきり予防の秘訣

寝たきり予防の秘訣。寝たきり予防の秘訣。寝たきり予防の秘訣。

12月1日 世界エイズデー

12月1日 世界エイズデー。12月1日 世界エイズデー。12月1日 世界エイズデー。

肥満を解消

肥満を解消。肥満を解消。肥満を解消。

お酒で悩んでる方へ

お酒で悩んでる方へ。お酒で悩んでる方へ。お酒で悩んでる方へ。

12月の献血

12月の献血。12月の献血。12月の献血。

健康教室日程表

健康教室日程表。健康教室日程表。健康教室日程表。



鳥たちのさえずりが聞こえる樹林

いつまでも残したい

倉入二丁目在住 吉岡太平さん

私の家の樹林は、昭和9年に倉入の区指定保存樹林に指定された。昔は、近所の木々に比べると、樹高が低く、幹が太く、葉が濃密で、鳥のさえずりがよく聞こえた。今でも、この樹林を残したい。鳥のさえずりが聞こえる樹林を、いつまでも残したい。

まちを見守り、今に生きる 足立の樹木たち

まちを見守り、今に生きる 足立の樹木たち

幹回り4メートル 区内で1番太い木



この樹も貴重なものになりました。吉岡さんご夫妻と、この樹を撮影している様子。

背高ノツポの大いちよう



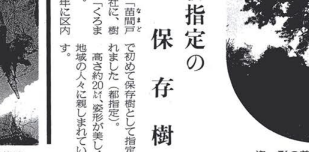
街の歴史を上から見続ける大いちよう

かしわの木は 学校のシンボル



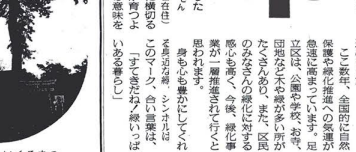
伊興中の「杉風園」

区内初指定の 保存樹



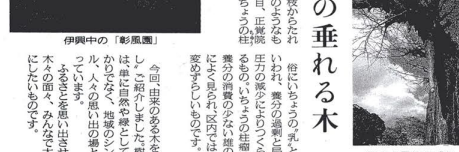
歴史と風格を感じさせる柱廊

「乳」の垂れる木



写真の木が、昔に「乳」の垂れる木とされていた。

昔の写真を集めます



昔なつかしい「小松亭」(写真提供…千住一丁目 小久保重蔵さん)



桜が結ぶ友好の輪

レীগン前米 大統領夫妻に 足立からプレゼント



記念品の贈呈

ワシントン・ポトマック河畔のさくら



昔なつかしい荒川境の「五色桜」

寄人公園のレীগン桜



寄人公園のレীগン桜

みやしましよ 身近の緑

ADACHI

身近の緑を大切にする。緑の保全と育成を推進する。緑のまちづくりを推進する。

足立の文化財

足立の文化財を伝える。足立の歴史と文化を伝える。

写真展「足立たいむ」

足立の歴史と文化を伝える。足立の歴史と文化を伝える。

木造關王座像

足立の文化財を伝える。足立の歴史と文化を伝える。

桂 小南師匠の 手紙から

足立の文化財を伝える。足立の歴史と文化を伝える。

豊かな余暇を羨しませんが

スポーツが、趣味活動... は、まさにレジャー全盛時代...



勤労者共済会 加入のお勧め

勤労者共済会 加入のお勧め... 各種給付金... お得で魅力ある サービスがいっぱい

平成2年度 保育園 入園児を募集... 申し込みできる方... 平成2年度分特別住民税額

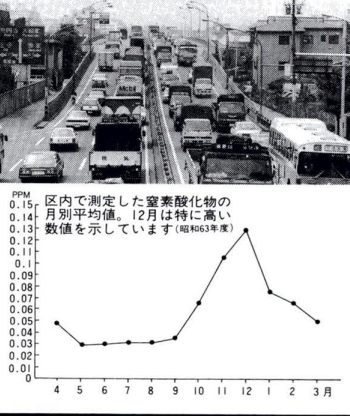
Table with 2 columns: 住所, 電話番号. Lists various branches of the welfare association.

Table with 2 columns: 給付項目, 給付金額. Lists various benefits like funeral expenses, education fees, etc.

Table with 2 columns: 施設名, 所在地. Lists various recreational facilities like parks and sports centers.

指定遊園施設 関東近県... エンジョイ... 家族そろって

暖房と車使用を控えめに 12月は大気汚染防止推進月間



冬の空気は、冷たく澄み... 大気汚染防止のしおりができました

区内47商店が51.40%引き... お申し込み... 問い合わせは

Table with 2 columns: 所得基準, 負担率. Shows the elderly household subsidy system with income brackets and corresponding subsidy rates.

老人日常生活用具等給付... 申請書... 1. 扶養親族等とは、所得税法に規定する扶養親族および控除対象配偶者をいいます。

福継 国民年金... 国民年金 制度が一部変更... 12月1日から、従来あった所得制限(所得税額4万2千円以下)がなくなり、65歳以上の優待つき、一人暮らしおよび高齢世帯の方が必要とする方に支給されます。

おいしい空気健康回復

区立上総湊健康学園 入園児募集



みんなで外遊散歩

自然環境に恵まれた千葉県
の南房総に位置する、足立区
唯一の全寮制の区立小学校で
す。
青い海と美しい緑、澄みき
つたおいしい空気の中で、児
童の健康回復を図りながら、

国民年金Q&A

第8回

●人生いろいろ、その時 私の年金は？
●脱退手当金をもらってしまったが…

Q 私の夫は共済年金に加入していましたが、1年前に退職し、半年後に再就職、現在は厚生年金に加入しています。私は夫の扶養になっていて、共済年金のときにサラリーマンの妻の年金が必要になります。同時に国民年金(第1号)に加入して、夫が再就職し厚生年金に加入した時点で、夫国民年金をやる手続き、または改めてサラリーマンの妻の年金を出すことになるようにサラリーマンの妻の届出をします。

A あなたの夫が共済年金を付けたときに、サラリーマンの妻の届出をすれば、国民年金(第1号)に加入して、夫が再就職し厚生年金に加入した時点で、夫国民年金をやる手続き、または改めてサラリーマンの妻の年金を出すことになるようにサラリーマンの妻の届出をします。

Q 勤めていた会社を結婚と同時に退職、その際に厚生年金に加入していたので、脱退手当金を受け取りました。現在は自営業なので、夫と共済年金に加入して、その年の取り扱いはどうなるのでしょうか。

A 昭和36年4月1日以降の厚生年金加入期間が公表され、相談をお受けします。気軽にお越しください。日時 12月7日(木)、午前10時～午後6時

消費者相談

「あまりいい勧誘だを勝手に作ってしまう、私文書偽造」という法律にもなる問題にもなりかねないケースも時時あるように、くれぐれも注意してください。

また、契約したことを急に消費者センターにご相談ください。

また、契約したことを急に消費者センターにご相談ください。

新聞の悪質勧誘

新聞購読の契約は、訪問販売法による指定商品には該当しませんが、業界の目撃情報・相談が増えて、主規制があり、契約した日から8日以内であれば、無条件で解約できます。契約をせられたり、契約書



世話にあり、病気のときは看護婦が看護します。
対象 小学3年生以上の児童
▽せんじかかっている児童
▽肥満で運動嫌いな児童
▽偏食がある
▽虚弱である
費用 月額約1万円(食料費、教材費等)
※家の事情等により、減額関係先 本庁舎・保健給食係 043-1111(代)

申込手続 現在通学している学校の校長、担任、養護の先生に申し込んでください
申込期限 平成2年2月7日
問合せ先 本庁舎・保健給食係 043-1111(代)

2月分の利用申し込みは、左表のとおりです。
ハガキは、区内在・在勤者で、1グループ1枚に限り、重複申し込みは、無効になります。



伊豆高原・湯河原あだち荘 2月分の利用案内

利用日	利用日数	利用料金
2月1日(日)	13	14,270円
2月2日(月)	14	27,000円
2月3日(火)	15	40,730円
2月4日(水)	16	54,460円
2月5日(木)	17	68,190円
2月6日(金)	18	81,920円
2月7日(土)	19	95,650円
2月8日(日)	20	109,380円
2月9日(月)	21	123,110円
2月10日(火)	22	136,840円
2月11日(水)	23	150,570円
2月12日(木)	24	164,300円
2月13日(金)	25	178,030円
2月14日(土)	26	191,760円
2月15日(日)	27	205,490円
2月16日(月)	28	219,220円
2月17日(火)	29	232,950円
2月18日(水)	30	246,680円

☆混合合唱団(コルンピア) 毎週水曜日、午後7時～9時/梅田シナジ(後7時以降) 月曜2千円、火曜2千円、水曜2千円、木曜2千円、金曜2千円、土曜2千円、日曜2千円

☆花畑キッズ(コルンピア) 毎週水曜日、午後7時～9時/梅田シナジ(後7時以降) 月曜2千円、火曜2千円、水曜2千円、木曜2千円、金曜2千円、土曜2千円、日曜2千円

☆花畑キッズ(コルンピア) 毎週水曜日、午後7時～9時/梅田シナジ(後7時以降) 月曜2千円、火曜2千円、水曜2千円、木曜2千円、金曜2千円、土曜2千円、日曜2千円

☆先着順で、1回体1事業、3カ月間再掲載不可
投稿先: 広報課

☆混合合唱団(コルンピア) 毎週水曜日、午後7時～9時/梅田シナジ(後7時以降) 月曜2千円、火曜2千円、水曜2千円、木曜2千円、金曜2千円、土曜2千円、日曜2千円

☆花畑キッズ(コルンピア) 毎週水曜日、午後7時～9時/梅田シナジ(後7時以降) 月曜2千円、火曜2千円、水曜2千円、木曜2千円、金曜2千円、土曜2千円、日曜2千円

☆花畑キッズ(コルンピア) 毎週水曜日、午後7時～9時/梅田シナジ(後7時以降) 月曜2千円、火曜2千円、水曜2千円、木曜2千円、金曜2千円、土曜2千円、日曜2千円

都では、ひとりの親戚等が抱えるさまざまな問題について、電話相談に応じます。(無料)

受付日時 日曜日、祝日
12月19日(土)、午後9時～午後5時
対象 母子・父子家庭および寡婦の方
内容 日常生活、健康、子どもの養育、住居、就労問題等
問合せ先 医療品副都庁 母子福祉協議会 043-237-1111

医療品を適正に使用したことがわからず、その副作用に悩まされている方に、在宅医療の活動を通して、12月19日(土)、午後9時～午後5時、対象 母子・父子家庭および寡婦の方
内容 日常生活、健康、子どもの養育、住居、就労問題等
問合せ先 医療品副都庁 母子福祉協議会 043-237-1111

医療品を適正に使用したことがわからず、その副作用に悩まされている方に、在宅医療の活動を通して、12月19日(土)、午後9時～午後5時、対象 母子・父子家庭および寡婦の方
内容 日常生活、健康、子どもの養育、住居、就労問題等
問合せ先 医療品副都庁 母子福祉協議会 043-237-1111

花畑大鷲神社獅子舞



10/22 郷土芸能大会
 竹の家センターで郷土芸能大会が開催され、笛や太鼓のこぎやかな、祭りややしに約千人の観客が聞きほれました。花畑大鷲神社獅子舞など区内の郷土芸能保存会11団体のほか、栃木県鹿沼市から嵐山生鼓と近き相模が特別参加しました。

フォトニュース あだち



北千住駅西口広場のパレード。夜はライトアップ作戦で千住新橋が光の中を浮かび上がりました。



10/29 クリーンリバー
 区内の荒川・川敷や毛長川・神六木遊歩道など約10%を清掃する「第2回クリーンリバー」が行われました。町会や老人クラブ、スポーツ団体など約1万人が参加。全部で2トトラック33台分のゴミを回収しました。

10/14・15 足立まつり
 千住新橋緑地や北千住駅西口広場を会場に「足立まつり」が開催。家族連れや若いカップルでにぎわいました。北千住駅西口広場では、笛や太鼓のおはやし、パレードなどが繰り広げられ、祭り気分を盛り上げました。

情報コーナー

法律相談 (予約制...電話予約可) 区民相談室 ☎(882)1111代

☐区役所本庁舎 1階区民相談室
相談日は、毎週月・木曜日、午後1時～4時

☐中央本町庁舎 2階相談室
相談日は、毎月第2・4水曜日、午後1時～4時

講演と映画の集い

人権ポスターコンクール表彰式も行います

人権週間行事のひとつとして「講演と映画の集い」を開催します。(講演に手話通訳が付きま)

なお、区内小・中学校児童生徒の「人権ポスターコンクール」の表彰式も行われ、力作が展示されます。

日時 12月12日(火)、午後1時30分～4時30分(開場午後1時)

場所 竹の家社会教育館(入場無料)

講演 「まちづくりと人づくり」 磯村英一氏

映画 「にんげんの詩」

表彰式 第6回人権ポスターコンクール入賞者の表彰

問合せ先 本庁舎・同和対策担当 ☎882-1111代

あしだち大学公開講座

「大衆文化と私——切り絵を通しての人生観」

切り絵の第一人者である林家正楽師匠のこれまでの人生を、楽しく語っていただくと同時に、簡単な切り絵を教えていただきます。



林家正楽師匠

日時 11月30日(木)、午後1時30分～3時30分

場所 千住区民福祉センター(入場無料)

定員 200人(先着順)

持ってくるもの 工作用はさみ

問合せ先 千住区民福祉センター ☎882-2765

お気軽にご利用ください

税務相談

日時 毎週金曜日、午後1時～4時
 内容 相続税、贈与税、所得税など税金に関すること。事業の経理について

申込方法 電話予約

交通事故相談

日時 日曜・祝日、第2・4土曜日を除く毎日、午前9時～午後4時(土曜日は正午)

内容 損害額積算、示談方法、保険金請求に関することなど

場所・申込・問合せ先 いずれも本庁舎・区民相談室 ☎882-1111代

10周年記念「弥生祭」

心身障害福祉センターでは、社会参加、社会復帰をめざして通所訓練に励んでいる通所者(児)の家族、ボランティアや関係団体の協力を得て、第10回「弥生祭」を開催します。

開所10周年の記念でもあり、また来年度は東部障害福祉総合センターへの移転計画も決まり、新たな出発の行事として考えています。

日ごろの訓練成果を発表し、区民の皆さんと楽しく交流を深めたいと思います。

●展示(通所児・者の作品紹介等) …12月6日～12日、午前10時～午後5時

●催し物…12月10日(日)

▷音楽演奏、幼児向けのイベント、軽食コーナーほか…午前10時～午後4時

▷ジャズシンガー瀬上英子コンサート…午後3時～4時

●記念講演「共に生きる社会をめざして」…12月10日(日)、午後1時30分～3時

講師 上坪陽氏(作曲家、詩人、社会福祉研究家)

※ボランティア募集中…12月10日の催し物、体験コーナー等でお手伝いをしてくださる方を募集しています。

問合せ先 心身障害福祉センター ☎883-6171



青年センター祭り

第26回「若人の祭典」

青年センターでは、今年も実行委員会企画による第26回「若人の祭典」を行います。各利用者の日ごろの成果の発表のほか、様々な催しがあります。

日時 ▷12月2日(土)、午後7時～9時(前夜祭) ディスコ大会 ▷12月3日(日)、午前10時～午後9時

内容 ▷各利用団体の発表(太極拳、ヨガ、ダンス、点字、絵画、人形劇ほか) ▷コーラ早飲み競争 ▷からしせんべい早食い競争 ▷バザー ▷模擬店ほか

問合せ先 青年センター ☎890-0061

区民農園公開抽選日

11月15日号を訂正します

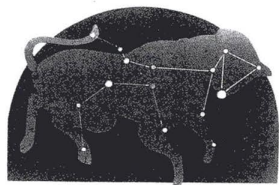
(誤) 12月5日 → (正) 12月15日

11月15日号2面の区民農園利用者募集の記事で、公開抽選日が12月5日となっていました。12月15日の誤りでした。

おわびして訂正します。

問合せ先 中央本町庁舎・区民生活係 ☎880-5171

プラネタリウム 一般投映(12月～2月)



日時 ▷毎月第1・3・5土曜日…午後1時・2時30分・4時の3回 ▷

毎週木曜日…午後7時 ※12月28日と1月4日は休みです。

場所 教育センター

題名 「冬の星空と流れ星」

内容 オリオン座、おおいぬ座、こいぬ座、ふたご座など冬の星座の解説と流れ星のお話

定員 172人(各回先着順)

費用 ▷15歳以下…無料 ▷16歳以上…100円

問合せ先 教育センター ☎850-8801

東部区民福祉センターの催し

ファミリー音楽発表会

日時 12月3日(日)、午後1時30分から

内容 お母さんコーラス、親子のたて笛、おとしよりのハーモニカなど



このゆびとまれコンサート

日時 12月9日(土)、午後2時30分から

内容 親子音楽の会による劇団公演(歌、クイズ、手遊びなど)

—いづれも—

定員 200人(直接会場へ)

費用 無料

問合せ先 東部区民福祉センター ☎605-7101

塩原林間学園一般利用

利用期間 11月1日～12月26日

対象 区内在住・在勤の方を主とした2人以上のグループ(未成年だけでの利用はできません)

施設使用料金 ▷大人…1,300円

▷子供…600円(3歳以下無料)

食事料金 ▷大人…1,700円 ▷子供…800円 ▷昼食…500円(昼食は希望者のみ)

申込方法 電話予約(利用日の5日前まで)

申込・問合せ先 本庁舎・校外学園係 ☎882-1111代