



あだち 広報

発行/東京都足立区 千120 足立区千住一丁目4-18 ☎(882) | | | | 編集/企画部広報課

算 予 特 集 号



住みよいまちをめざして

平成2年度予算(案)のあらまし

平成2年度足立区予算(案)概要

区 分	平成2年度 当初予算額(案) A	平成元年度 当初予算額 B	対前年度当初予算比較	
			C (A-B)	C/B
一 般 会 計	千円 173,472,000	千円 158,806,000	千円 14,666,000	% 9.2
国民健康保険 特別会費 老人別	35,223,788	35,935,816	△ 712,038	△ 2.0
医療 特別会費 老人別	24,496,134	23,091,784	1,404,350	6.1
合 計	233,191,922	217,833,600	15,358,312	7.1

(△印は減)

区は、先に策定した足立区実施計画の実現を図るため、総額2千331億円余にのぼる平成2年度予算案をまとめました。このうち一般会計が1千734億7千200万円で、前年度比9.2%の伸びとなっています。(左表参照)

平成2年度予算案は、総合的な地域福祉施策の展開、コミュニティと生涯学習・生涯教育の推進、産業振興、快適な環境づくりを基本的な考えとしています。

この予算案の主要事業を足立区基本構想の6本の柱に沿っておしらせします。

平成2年度は、21世紀まであと10年という節目の年です。また、私にとりまして3期目における区政運営の方向を確かなものとする大切な年と受けとめております。

過去9年間、一貫して推進してまいりました事務事業の見直しと、行政改革により培われた財政の体質強化をバネとして、生きたいとした地域社会の建設と、迫りくる高齢化社会を強く意識し、調和のとれた心豊かな住みよいまちづくりと人生80年社会のシステムづくりの基礎を築くための予算を編成いたしました。

予算の規模は、一般会計で1千734億7千200万円のほり、前年度当初に比べ9.2%の伸びとなりました。特別会計を合わせた3会計の総額は、2千331億9千200万円となり、前年度当初に比べ7.1%の伸びとなっています。

予算を編成するにあたりましては、次の4点を重点課題として施策の展開を図りました。

第1点は、総合的な地域福祉施策です。

我が国の高齢化は、世界に類をみない速さで進んでおり、社会経済はもとより、地域社会に及ぼす影響も大きなものがあります。この状況を踏まえ、先に策定しました「地域福祉総合計画」を実現するため、特別養護老人ホーム・高齢者在宅サービスセンターを建設し、介護が必要な老人を抱えるご家族を支援するとともに、福祉社をつくる、援助協力員制度による地域相互扶助を推進してまいります。

第2点は、地域コミュニティの推進と生涯学習・生涯教育施策です。



平成2年度予算編成にあたって

人生80年社会の仕組みづくりとまちづくりの推進には、地域社会の活力が不可欠であり、住民相互の連帯と、住民と行政との連携を図ることが必要です。このため、地域学習活動の核となる住区センターの整備を進めるとともに、学習グループの育成を図るなど、昨年策定した「生涯学習推進計画」を推進します。

第3点は、本格的な地域経済施策です。

地域活力の源は、まちづくりの最も重要な要素である地域産業の振興であり、地域の特性を生かした産業を育成し、活性化を図ることです。

このため、産業情報室を設置し、中小企業情報を提供するとともに、産業活動を支援するために、企業データベース作成の基礎調査を行います。このほか、商店街の環境整備など、産業振興懇談会の答申を踏まえて策定した「足立区産業振興計画」の具体化に努めます。

第4点は、快適環境誘導施策です。

都市の生活にとって最も必要とするものは、快適な都市機能であると同時に、緑と水といった潤いでもあります。

四方を河川に囲まれた区の特性を生かし、水の回廊構想に基づいて豊かな緑と清流を復活させ、緑と水のネットワーク化を図るほか、基幹的都市施設の整備を積極的に進め、居住環境水準の向上を図ります。

平成2年度予算は、以上4点の重要課題を軸として、第二次基本計画に掲げた事務事業を年次に従い予算化しました。

また、事業の執行にあたりましては、CI手法を積極的に展開するとともに、効率的な事務執行を図るための環境整備として、統合庁舎の建設に向けて準備を進めてまいります。

区民の皆さんのご理解とご協力をお願いいたします。

区長 古性直

平成2年度当初予算(案) キーワードで見る事業一覧

平成2年度予算(案)の主な事業をキーワードでまとめてみました。その視点と事業をご紹介します。

アメニティ：快適環境

身近な生活環境、都市基盤の整備など快適な生活環境を整備する施策

河川浄化(垢川水質浄化) 1千588万円

河川緑地整備 1億5千831万円

北千住駅改良に伴う周辺環境整備 11億9千602万円

親水水路の整備 28億1千264万円

法定地区計画 6億6千352万円

防災生活圏モデル事業(関原地区) 1億3千941万円

インダストリー

産業振興と地域経済活性化のための施策

町工場スクール(工場の生産過程を公開) 593万円

産業情報の収集と提供(企業データベース作成) 8千70万円

商店街のライトアップ 2千575万円

商店街環境整備(道路カラー舗装ほか) 2億5千144万円

勤労福祉サービスセンターの設置 5億4千554万円

高齢化社会

本格的な高齢化社会の到来に備えた、人生80年時代にふさわしい地域社会の構築

福祉公社の運営 3億7千881万円

特養ホーム・在宅サービスセンターの建設 38億9千959万円

寝たきり老人訪問歯科診療(65歳以上) 4千430万円

老人家事援助者の派遣 1億5千967万円

公社を通じて行う主な事業

足立区コミュニティ文化

●区民著作の本の出版と販売 375万円

●総合窓口制度のO.A化 3千328万円

●健康と美の祭典 359万円

●健康と美の祭典 359万円

●健康と美の祭典 359万円

●健康と美の祭典 359万円

●健康と美の祭典 359万円

足立区まちづくり公社

●自主管理広場など快適環境整備の援助 6千966万円

●彫刻の設置 5千665万円

●町工場スクールの整備 907万円

●ホームヘルプサービス事業 546万円

●ホームヘルプサービス事業 546万円

●ホームヘルプサービス事業 546万円

●ホームヘルプサービス事業 546万円

足立区勤労福祉サービスセンター

●自主事業 1億838万円

●自己啓発事業(ワープロ、茶道教室)や余暇活動、生活安定のための事業などを実施します。

●区からの受託事業 5千477万円

●区からの受託事業 5千477万円

●区からの受託事業 5千477万円

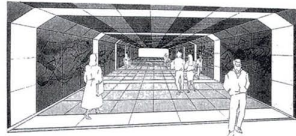
●区からの受託事業 5千477万円

●区からの受託事業 5千477万円

●区からの受託事業 5千477万円

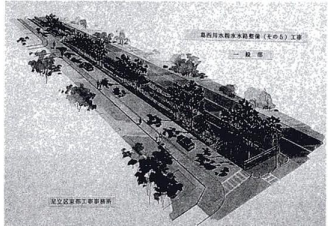
平成2年度中に開設する主な施設

北千住駅東西自由地下道



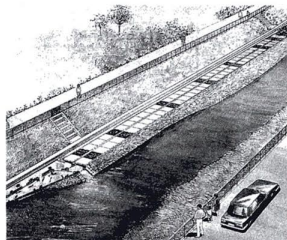
全長 70m 幅 7.5m(地下道の拡幅と内装)
夢幻の空間を表現した壁面(イメージ図)
平成3年3月開設予定

葛西用水親水水路



所在地 足立区中川四丁目~大谷田五丁目
789m(第三期工事分) 地下道 シンボルタワー
平成3年3月開設予定

毛長川浄化実験施設



所在地 舎人四丁目地先
全長 81m 幅 2m 2水路
濾材に乳酸菌飲料のカラ容器を使用
平成2年5月開設予定

日光林間学園(改築)



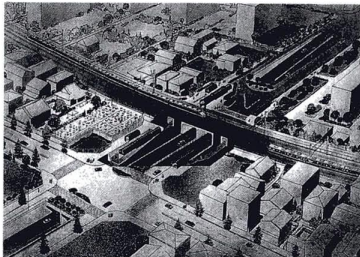
所在地 栃木県日光市野所1,543-2
敷地面積 34,044㎡
鉄筋コンクリート造 地上4階地下1階建
延6,422㎡ 収容定員 児童300名、児童
用宿泊室30室、学習ホール3室、レク
リエーションホール、多目的ホール等
平成2年9月開園予定

入谷南中学校(新築)



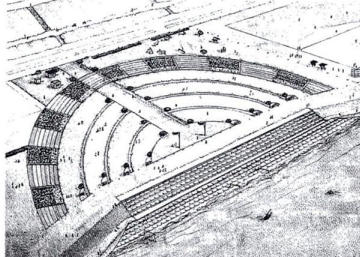
所在地 足立区入谷町584-1
校地面積 14,249㎡
鉄筋コンクリート造 4階建
延 7,169㎡ 普通教室 15教室、特別教室
13教室、体育館、プール(25m 6コー
ス)、多目的室等 平成2年9月開校予定

都市計画道路補助第258号線



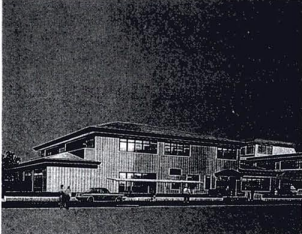
足立区栗原二丁目~四丁目
東武線のアンダーパス(車道共用開始)
全長 487m 幅員 30m
平成2年4月開通予定

荒川千住新橋緑地



自由広場 延31,170㎡
野球場 4面 フィットネスコーナー
平成2年4月開設予定

神明住区センター



鉄骨造 2階建 延838.45㎡
1階 老人館、地域集会所 2階 児童館
所在地 足立区神明南二丁目6番
平成2年4月開設予定