



あだち広報

発行/東京都足立区 千120 足立区千住一丁目4-18 ☎(882)1111 編集/企画部広報課

3月25日号 主な内容

あだちの計画最前線
特別区制度改革
春の交通安全運動 ②③面
新しい道が誕生!!
「まちづくりは足元から」④⑤面
くらしの情報 ⑥⑦面

勇壮な滝やつり橋 のどかな3連水車



滝の裏側も人が通れる楽しい親水緑道

昨年からの整備を進めていた中居堀親水緑道(ようぶ沼公園内)の整備がほぼ完了しました。高さ4m、幅16mの滝口の落差3.5m、毎分4m³の水が流れ落ち

ちる勇壮な滝や、水路をまたぐ全長8mの赤いつり橋、コトコト静かに回る3連の水車などが登場。水と緑に親しめる水辺の復活とともに私たちが目を楽しませてくれます。桜の花も見ごろの季節、ご家族連れでぜひ、お出かけください。交通:地下鉄千代田線北綾瀬駅下車、徒歩1分



3連水車

中居堀親水緑道に登場

心のかかった「あだちサービス」を提供します



急速に進む高齢化社会を迎え、区では、すべての区民が長い人生を心豊かに暮らせるよう「人生100年社会のシステムづくり」に取り組んでい



足立あいあい公社のシンボルマークです

区では、区民の方が住み慣れたわが家で必要なサービスが受けられ、安心して暮らしていただけるよう、在宅福祉サービスの充実を努めています。在宅福祉サービスを受ける人は、その暮らし方や考え、身体の具合などが異なる方が、今までのように受けたいサービスの種類、内容、量、時間などが異なっ

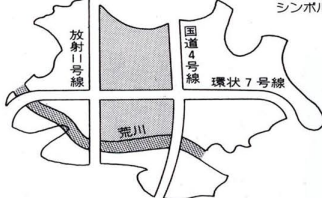


図1 モデル地区 (国道4号線・放射11号線・都果境・荒川で囲まれた区域)

あつたかサービス 足立あいあい公社

4月1日スタート

重要になってきます。早くきめ細かく提供する足立あいあい公社を設立。この区は、行政サービスの充実の公社設立に約3億8千万円に加え、地域の皆さんの協力を投入しています。必要ならサービスを

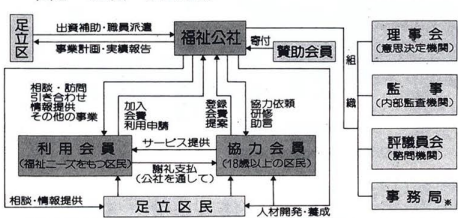
皆さんとともに運営します

公社の主役は、区民の皆さんです。事業の協力を、利用、営について審議する評議員会者となるほか、公社の経営にも加わっていただきます。区民の声も参加していただきます。経営方針・事業計画など重要事項を決定する理事会や、

こんな事業を実施します

公社では、多くの区民の方に、誰でもいつでもサービスを受けられるよう、いろいろなサービスを用意され、必要に応じて導入していきます。手助けを必要とするときに、誰でもいつでもサービスを受けられるよう、いろいろなサービスを用意され、必要に応じて導入していきます。

図2 組織・活動(案)



援助協力員事業の内容・利用料(謝礼)

区分	サービスの主な内容	利用料(謝礼)(1時間当たり)		サービス提供人
		基本	夜間	
サ基 シ本	来所・電話・訪問による相談・助言・電話訪問(安否確認)、情報提供	無	料	公社職員
サ家 シ事 バ援 ス助	食事の支援、後片づけ、衣類の洗濯、アイロン掛け・補修、住居内外の掃除・整理整頓と生活必需品の買い物、庭の手入れ等軽作業、話相手、その他家事に関するサービス	600円	750円	協力会員 (ご自身の空き時間)
サ介 シ護 バ援 ス助	食事の介助、排せつの介助、入浴の介助の補助、着替えの介助、散歩・通院、外出等の付き添い、その他身体の介護に関するサービス	720円	900円	協力会員 (ご自身の空き時間)

平成元年度 最終補正予算

平成元年度最終補正予算の規模

区分	増減額
一般会計	5,722,449 千円
国民健康保険	△1,009,888
特別人保	△350,531
特別人保	△350,531
合計	4,362,030

立基金 30億2千28万円
児童文化センター・ホール等の建設
△金人新線、常磐新線建設
資金積立基金
15億1千448万円
区内の鉄道交通網の整備を図るため、金人新線、常磐新線の建設の促進



葦立ち

新しい暮らしの助け合い

区内で、平成2年第一回区議会定例会に、平成元年の最終補正予算を提案しました(右下表参照)。一般会計については、来年度以降の事業量増に備え、財政の健全化を図るため、基金への積み立てを行

援助協力員事業

手助けを必要とするおじいちゃんや障害者、ひびくおじいちゃん、などお利用会員は、16日から申し込みを受け付けます。このサービスは、開始から1年間は、図のモデル地区に実施し、平成3年度から全区域で実施します。区内全域で実施するサービス、人材育成、研修、在宅福祉の調査研究を行います。

在宅サービスのあり方

在宅福祉サービス推進懇話会報告

昨年6月から「高齢化社会における在宅福祉サービス」のあり方を検討してきた在宅福祉サービス推進懇話会は、3月19日報告書を区長に提出しました。報告書は、昨年10月に中間報告したあいあい公社の設立

今年春の訪れが早く、区内の桜も、例年より開花が早まっています。昭和5年に、ワシントン市から里帰りした桜が生長し、今では区内の公園や学校で、美しい花を咲かせるようになっています。この里帰りの先代は昔の江北・荒川堤の五岳桜で、里帰りの桜は、いわばその孫に当たります。江北・五岳桜は、明治19年、江北村の清水村長が、有志を集め、78歳3200本の里の里を購入して植えたものです。最盛期には、五彩の雲たなびきたる、とまで評されたといわれています。

区営自転車駐車場

◎利用資格

- ①区または区に隣接する区内に住所を有する方、または勤務する方
- ②通勤または通学のために住居、または勤務先と駐車場との往復に自転車を利用する方
- ③上記にある住居または勤務先が、駅からおおむね800mを超える距離にある方

◎申込み方法

下記の希望する自転車駐車場の管理室に直接お申し込みください。

(平成2年4月1日から)

◎利用料金

利用区分	1カ月分	3カ月分	6カ月分
一般	1,800円	5,000円	10,000円
学生(高校生以下)・心身障害者	900円	2,500円	5,000円

◎各自転車駐車場利用状況一覧表(平成2年2月現在)

駅名	駐車場名	利用状況	駅名	駐車場名	利用状況
北千住	北千住南	キャンセル待ち	西新井	西新井東	空きあり
	北千住北	"		西新井西	キャンセル待ち
	綾瀬東	"		西新井南	空きあり
綾瀬	綾瀬南	"	竹の塚	西新井無料自転車駐車場	
	綾瀬西	"		竹の塚東	キャンセル待ち
	綾瀬三丁目無料自転車駐車場			竹の塚西	"
北綾瀬	綾瀬袋橋無料自転車駐車場		大塚	竹の塚南	"
	北綾瀬北	キャンセル待ち		伊興大境	"
	北綾瀬南	空きあり		竹の塚6号公園無料自転車駐車場	
関屋・牛田	谷中五丁目無料自転車駐車場		千住大橋	伊興前沼無料自転車駐車場	
	関屋	空きあり		西新井六丁目無料自転車駐車場	
	五反野	キャンセル待ち		千住大橋	キャンセル待ち

*無料駐車場については、申し込みの必要はありません。

4月1日から、公営自転車の駐車場の定期利用の新規申し込みは、利用を希望する駐車場の窓口で受け付けます。各駐車場にある申請書に必要事項を記入し、住所等を証明できるもの、印かんを持参していただくこととなります。

駐車場の定期利用の新規申し込みは、利用を希望する駐車場の窓口で受け付けます。各駐車場にある申請書に必要事項を記入し、住所等を証明できるもの、印かんを持参していただくこととなります。

駐車場の定期利用の新規申し込みは、利用を希望する駐車場の窓口で受け付けます。各駐車場にある申請書に必要事項を記入し、住所等を証明できるもの、印かんを持参していただくこととなります。

公営自転車駐車場

駅前(何百台もの)の放置自転車。路線バスの発着に支障をきたしたり、人の通行の妨げとなったり、また、救急車や消防車などの緊急活動の障害となります。

放置自転車問題の解消には、利用しなればならない方は、定められた駐車場を利用してください。ご協力をお願いします。

駅前の何百台もの放置自転車。路線バスの発着に支障をきたしたり、人の通行の妨げとなったり、また、救急車や消防車などの緊急活動の障害となります。



放置自転車をなくしましょう

自転車 放置禁止区域

足立区

「禁」の表示(右)および標識(下)

4月から新たに、通勤・通学する方、駅まで自転車の利用を予定している方は、次置された自転車を撤去し、返還の際に撤去料と千円を徴収していただきます。

足立区内の各駅周辺約10km以内の範囲の公道等は、自転車の放置禁止区域となつております。禁止区域には、上記の標識と表示があります。

また、区では、駅周辺に放置された自転車を撤去し、返還の際に撤去料と千円を徴収していただきます。

区に公金納付は、口座振替が便利です。各納期にて、預金口座から自動的に納付されますので、手間がかからず、納め忘れもありません。

申し込み、預金口座のある銀行、信用金庫、農協の窓口で、ご利用ください。

申請するもの、預金通帳と持印かん、▽それぞれの納付書

※ご希望の方は、電話で連絡

新入学生新社会人の方へ

「ご存じですか?」

駅周辺は自転車放置禁止

入園申請を受け付けてます

軽費老人ホームの申請

しまね圏は、身寄りのない人、家庭の事情等によって家族との同居が困難な人が利用できる老人ホームです。単身者および夫婦の利用ができます。申込資格は、区内に居住する方です。

該当者は申請を

児童扶養手当・特別児童扶養手当

区内に住居があり、次の児童を扶養している方に支給されます。該当する方は、児童助成係に申請の手続きをしてください。

- ▽児童扶養手当
 - 18歳未満、中度以上の障害のある児童は20歳未満で次のいずれかの状態にある児童
 - ▽父母が離婚
 - ▽父母が死亡
 - ▽父母が生死不明
 - ▽父親に1年以上遺棄されている
 - ▽父親が法令により1年以上上訴されている
 - ▽父親がいない(母親が婚姻により、父親が認知されていない)
 - ▽父親が重度の障害(身体障害者手帳1・2級程度)
 - 支給制限 次に該当する方は支給されません
 - ▽所得が制限額以上の方
 - ▽公的年金を受給している方
 - ▽児童が施設に入所している方
- ▽特別児童扶養手当
 - 20歳未満で、心身に重度および中度の障害があり、次のいずれかに該当する児童
 - ▽精神障害(愛の手帳1・3級程度)
 - ▽身体障害(身体障害者手帳1・2級程度)
 - 支給制限 次に該当する方は支給されません
 - ▽児童が障害を理由とする公的年金を受給しているとき
 - ▽児童が施設に入所している方

し、60歳以上で、独立して日常生活を営む上で、確実な保証能力を有する保証人を立てられることなどです。

受付場所 しまね圏(島根2-24-12 ☎86-6011)

問合せ先 本庁舎・老人福祉課 ☎82-1111代

身障者用自動車(リフト付) 貸し出します

車いす利用者など公共交通機関の利用が困難な方のため、身体障害者用自動車(リフト付)を貸し出します。

対象者 区内に住居する身体障害者手帳2級以上の方

利用方法 身体障害者手帳と印かんを持って、障害福祉課の窓口にて申請

申込資格 本庁舎・障害福祉課計画調整係 ☎82-1111代

おとしよりの方へ

民間アパートを

区では、おとしよりの方、民間アパートをお探しして住宅をお受けする方が、区内に1年以上お住まいの生活保護を受けていない方が、次の要件を備えていることが必要です。

- ▽65歳以上のおとしよりの世帯
- ▽健康を積極的に独立して日常生活を営む方
- ▽立ち退き要求を受けていない、または安全・健康上著しく環境の悪い住宅に住んでいない方
- ▽身分保証人が得られる方
- ▽申込・問合せ先 本庁舎・老人福祉課 ☎82-1111代

指定建設作業の勧告基準の改正

東京都公害防止条例に基づく指定建設作業に係る勧告基準の一部が改正され、4月1日から新しい基準が適用されます。

▽主な改正点

- ▽音響基準の規制強化
 - 新基準 敷地境界線において80%、建築物の解体・破壊作業は、現行とおり

改定後の足立区中小企業融資(4月2日から) ※(内は現行)

融資種別	限度額	期間	利率	利率補給率	本人負担率	借入保証料
運転資金	800万円(500万円)	3年6カ月以内	5.8%	無	5.8%(5.0%)	原則として保証料免除
設備資金	1500万円(1000万円)	5年6カ月以内	5.8%	無	5.8%(5.0%)	保証料は全額区補助
小規模特別資金	150万円	3年6カ月以内	5.8%	無	5.8%	無
大型店舗対策資金	600万円	5年6カ月以内	3.0%	2.8%	2.0%	無
設備近代化資金	3000万円	7年以内	5.8%	無	5.8%	無
公害防止施設整備資金	400万円	5年6カ月以内	5.8%	無	5.8%	無

生活環境

建築物等工事に伴うアセス

東京都は、建築物等の工事およびそれに伴って生じる廃棄物の処理に際し、アセスが工事現場から周辺へ飛散することを防止するため、指導要綱を制定し、4月1日から実施します。

次のいずれかに該当する建築物、工物等の建築、改築、解体を行う施工者は、区に工事着手の10日前までに届け出等をしてください。

▽延べ15平方メートル以上の吹付アスベストを使用しているもの

▽延べ面積が50平方メートルを超え、吹付アスベストまたはアスベスト保温材を使用しているもの

4月は、土地月間です。その行事として、不動産鑑定士の無料相談会を開催します。

日時 3月30日、31日、午

場所 問合せ先 本庁舎・用地課 ☎82-1111代

再発見 北千住のまちを再発見

北千住 C-1イベント

資金需要の高額化に対応するため、区内中小企業融資の運転・設備資金の貸付限度額を、4月2日からそれぞれ800万円、千500万円に引き上げます。

4月2日申請受付開始

貸付利率も引き上げます。

申込・問合せ先 本庁舎・融資課 ☎82-1111代

情報

薬剤師の臨時職員

85歳を超えないこと

旧基準 敷地境界線から30m以内の地点において、作業の種類に応じて75・85歳を超えないこと

その他、作業時間・期間等も改正されます。

建設業者の方は、今回の改正点を理解のうえ、ご協力をお願いします。

くわしくは、本庁舎・公害第一・第二係 ☎82-1111代へ。

地価公示価格が閲覧できます

問合せ先 本庁舎・防衛指導係 ☎82-1111代

北千住のまちを再発見

北千住 C-1イベント

資金需要の高額化に対応するため、区内中小企業融資の運転・設備資金の貸付限度額を、4月2日からそれぞれ800万円、千500万円に引き上げます。

4月2日申請受付開始

貸付利率も引き上げます。

申込・問合せ先 本庁舎・融資課 ☎82-1111代

区・中小企業融資限度額と利率の引き上げ

資金需要の高額化に対応するため、区内中小企業融資の運転・設備資金の貸付限度額を、4月2日からそれぞれ800万円、千500万円に引き上げます。

4月2日申請受付開始

貸付利率も引き上げます。

申込・問合せ先 本庁舎・融資課 ☎82-1111代

薬剤師の臨時職員

85歳を超えないこと

旧基準 敷地境界線から30m以内の地点において、作業の種類に応じて75・85歳を超えないこと

その他、作業時間・期間等も改正されます。

建設業者の方は、今回の改正点を理解のうえ、ご協力をお願いします。

くわしくは、本庁舎・公害第一・第二係 ☎82-1111代へ。

地価公示価格が閲覧できます

問合せ先 本庁舎・防衛指導係 ☎82-1111代

北千住のまちを再発見

北千住 C-1イベント

資金需要の高額化に対応するため、区内中小企業融資の運転・設備資金の貸付限度額を、4月2日からそれぞれ800万円、千500万円に引き上げます。

4月2日申請受付開始

貸付利率も引き上げます。

申込・問合せ先 本庁舎・融資課 ☎82-1111代

出生・死亡・死産 婚姻・離婚の届け出を

平成2年4月1日から、3月31日の間に出生・死亡・死産・婚姻・離婚の届け出をする方は、届書に「職業(死は産業を含む)」を記入していただくこととなります。

ご協力ください。

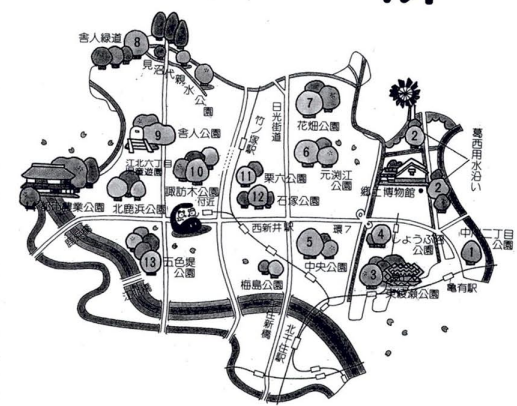
問合せ先 中央本庁舎・戸籍課 ☎82-051

区内の

桜の見所



しょうぶ沼公園の桜(昨年)



足立区のシンボル桜。シンボルであるばかりでなく、区内には桜の見所を多く見つけられます。今年、春の訪れも早く、区内には桜の咲きはじめがみられます。今年、春の訪れも早く、区内には桜の咲きはじめがみられます。

Table with 3 columns: 公園名(所在地), 内容, 交通機関. Lists various parks like 中川二丁目公園, 葛西用水沿い, 東綾瀬公園, etc., with details on cherry blossom counts and access methods.

情報コーナー

足立区観光協会

あだちリバーウォッチング参加者募集

隅田川や荒川から足立区周辺の水辺をゆくりと眺めてみませんか。日時 5月11日(金)、午前10時～午後2時30分(予定) 予定コース 浅草(水上バス乗船場) 集合→(隅田川)→千住大橋→(隅田川)→岩淵水門→(荒川)→千住浅草→(荒川)→東京港→(隅田川)→浅草 ※途中の上陸はありません。対象 観光協会会員および区内在住の方 定員 96人(応募多数の場合抽選) 参加費 ▷観光協会会員…1,000円



▷会員以外…1,500円 ※当日、現地支払い(いずれも昼食付) 申込方法 往復ハガキに希望者全員の住所、氏名、年齢、電話番号、会員・非会員の別を明記(1グループ5人まで、子供も1人として教えます。重複申し込みはできません。返信ハガキの表にも代表者の住所、氏名を記入) 申込期限 4月13日消印有効 抽選 4月18日(水)、午前10時30分、中央本庁舎2階202会議室で公開抽選。結果は返信用ハガキで通知

区内施設めぐり参加者募集

春の1日、バスで区内を巡ってみませんか。日時 4月11日(水)、午前8時30分 本庁舎(千住)前集合 主な見学先(予定) 郷土博物館、六木水の森公園、花畑記念庭園、舎人公園(レーガン桜)ほか 定員 40人(先着順) 参加費 ▷観光協会会員…1,500円 ▷会員以外…2,000円 ※当日現地支払い(いずれも昼食付) 申込方法 3月26日から電話予約(いずれも) 申込・問合せ先 足立区観光協会事務局 千120中央本町1-17-1 中央本庁舎・商工振興課内 ☎880-5191

青年センター

東京都青少年洋上セミナー

7月21日～8月5日(16日間)にわたって東京都青少年洋上セミナーが実施される予定です。セミナーでは、船上での研修と訪問国(中華人民共和国)での高校生との交流を行います。このセミナーに、高校生を足立区教育委員会から推薦しますので、ご応募ください。対象 次の2点を共に満たす方①足立区内に1年以上在住している高校生 ②現に区内での地域活動に携わっており、今後も継続して活動できる方 推薦人数 4人(男女各2人) 選考方法 申込記載内容と作文による書類選考および面接選考 応募方法 規定の申込書と作文(地域活動で何を学んだか、セミナーで何を学びたいかについて)1,000～1,600

字)を提出 応募期間 4月3日～27日 面接選考 5月8日(火)、午後6時 負担金 20,000円

あだち日曜教室

日程 4月～平成3年3月の毎月第2日曜日。ただし、8月は第1、11月は第3日曜日。全12回、午前9時30分～午後4時 場所 青年センターほか 対象 区立中学校の心障学級等を卒業し、教育訓練の機会のない青年男女 内容 コース学習(写真、手芸、調理、工作の各コース)、ピクニック、宿泊学習会、もちつき大会、スポーツ大会ほか 定員 60人程度 費用 教材費4,000円(初回時)、ピクニック・宿泊は実費負担 申込方法 電話にて申込書を請求(いずれも) 申込・問合せ先 青年センター ☎890-0061

手話奉仕員養成講習会(初・中級)

日時 5月13日～11月25日までのうち、▷初級A(昼間)…各木曜日、午前10時～正午 ▷初級B(夜間)…各水曜日、午後7時～9時 ▷中級…各土曜日、午後2時～4時 場所 竹の塚心身障害福祉センター 対象 ▷初級…初めて手話を学習する高校生以上の区内在住・在勤の方 ▷中級…初級手話講習会修了者または簡単な日常生活程度の手話技術習得者で奉仕活動の可能な区内在住・在勤の方 定員 各講習会とも40人 費用 無料(教材費等は自己負担) 申込方法 往復ハガキに講習会名(手話初級A・B、中級)、住所、氏名、年齢、電話番号、性別を明記 申込期限 4月7日消印有効 申込・問合せ先 社会福祉協議会 千120千住1-4-18 ☎888-1550

グループ施設見学会

グループで施設見学会に参加してみませんか。実施月 5月～7月(前期分4回) 時間 午前9時30分～午後4時 見学施設 エル・ソフィア、郷土博物館、都市農業公園、しょうぶ沼公園など区内の施設 対象 18歳以上の健康な区民で構成する20人以上30人以内のグループ 費用 無料 申込方法 往復ハガキに、グループ名、代表者名、住所、電話番号、「グループ施設見学会希望」と明記(1グループ1通に限る) ※応募が4グループを超えた場合は抽選。見学日、コースについては、代表者と打ち合わせて決めます。 申込期限 4月13日消印有効 申込・問合せ先 本庁舎・広聴係 千120千住1-4-18 ☎882-1111(代)

老人会館

水彩画・書道・生花教室 水彩画教室 日時 4月～9月の第1・3水曜日(月2回)、午後1時～2時30分 内容 水彩画を初歩から習います 定員・費用 30人(抽選)、無料(いずれも) 書道教室 日時 4月～9月の第2・4火曜日(月2回)、午後1時～2時30分 内容 書道を基礎から学びます 定員・費用 30人(抽選)、無料(いずれも)

定員・費用 30人(抽選)、無料 ●生花教室 日時 4月～9月の第2・4水曜日(月2回)、午前10時～正午 内容 柳川流生花を基本から学びます 定員・費用 30人(抽選)、無料(ただし材料費一部負担) 対象 60歳以上の区民の方 申込方法 直接窓口または電話 申込期限 3月30日 場所・申込・問合せ先 老人会館 西保木間4-9-1 ☎859-9732

婦人総合センター

女性のつどい 記念講演会と講談 女性が初めて参政権を行使したのが昭和21年、それを記念して「婦人週間」が決められ、今年で42回目です。女性の参政権と権利の行使について改めて考えてみませんか。男性もお誘い合わせのうえご来場ください。日時 4月14日(土)、午後1時30分 テーマ・講師 ▷講演…「女性と政治の夜明け」増田い子氏(毎日新聞社論説委員) ▷講談…「民権はあさん」宝井琴枝氏(講談師) 申込方法 往復ハガキに住所、氏名、年齢、電話番号、「女性のつどい希望」と明記 申込期限 3月31日消印有効 定員 250人(応募者多数の際抽選)

日本語ボランティア養成講座

区内には、日本語がわからず困っている外国人や帰国者が大勢います。そのような人たちに日本語を教えるボランティアになりませんか。外国語はできなくても構いません。日時 ▷4月16日～7月16日 ▷9月3日～3月25日、いずれも毎週月曜日、午後2時～4時(全33回) 対象 区内在住・在勤・在学の方 講師 沢色やす子氏(日本語学校教師) 定員 30人(抽選) 費用 無料(テキスト代実費負担) 申込方法 往復ハガキに住所、氏名、年齢、職業、電話番号、希望理由、申込期限 4月2日必着(いずれも) 場所・申込・問合せ先 婦人総合センター 千123梅田7-33-1 ☎380-5222