



あだち 広報

発行/東京都足立区 千120 足立区千住一丁目4-18 ☎(082)1111 編集/企画部広報課



桜花亭



ゴミ問題特集

ゴミも埋める前に

いま、私たちが何をすべきか

昭和50年代は横ばいだったのが、60年代に入っ
て急激に増えはじめた「ゴミ」。ゴミの処理に
自治体はどこも頭を抱えています。
OA化による紙ゴミやプラスチックなどの使い
捨て容器、家電製品などの粗大ゴミが、ゴミ急増
の主原因です。私たちは物を大事に使う気持ち
を忘れ、便利さを求めていく中で、ゴミ処理の困

難さを背負うことになったのです。
23区のゴミ収集は、東京都が行っています。私
たちは、ゴミをいくら出しても、都がちゃんと始
末をしてくれるという意識がありました。事業者
は生産活動に、消費者は消費生活に、もっぱら関
心を持ち、ゴミ問題にはあまり目を向けていなか
ったようすです。
ゴミ問題の解決の第一歩は、一人ひとりが自分
の足元から見直すことから始めなければなりません。
区も、ゴミをどうしたら少なくできるのか、
リサイクル(再利用)はどうしたらできるのか、
いま、その取り組み方法を検討しています。
このような視点から、今回の「あだち広報」は
ゴミ問題の特集しました。ゴミ問題をどう考え
どのように対処していくべきなのか、皆さんと共
に考えていきたいと思います。



葺まぢ

私たちは、便利で豊かな時代に生きています。これは日本人の努力の成果とも言えると思います。しかし反面、私たちの周りの豊かな自然が失われてきました。オゾン層の破壊、森林の乱伐等地球規模で環境破壊が進んでいます。水と緑が足立区のシンボルであるだけに胸が痛みます。
「ゴミの増加もその一つです。産業の発達によることはもちろんですが、私たちのものに対する意識の変化が大きな影響を与えています。物質文明から恩恵を受けている私たちも、そのため周囲の目をそろそそ、これだけのことを自己に問う必要があります。

「ゴミ問題」を考える

北野 大

最近、地球規模の環境「廃棄物」いわゆるゴミ問題が、マスゴミをきり目として見ることができ
ています。これは、
二酸化炭素等による地球
の温暖化、フロンガスに
よるオゾン層の破壊、酸
性雨などの、主として先
進国にも高度な工業活
動の結果に起因するもの
と、焼き畑
農業等の森
林破壊と砂
漠化など
の、主として
開発途上
国の人口の
急激な増加に起因するもの
に分かれます。

生存をかけた「ゴミ戦争」のなか、いかに出さないか
を、まず考えることが大
きく話をしていきたいと思います。
「ゴミの問題を私たち自
身の問題として考え、い
かにして資源の有効利用
の環境問題や
「ゴミの問題の
解決の糸口となるので
す。



化学品検査協会技術
管理部長・工学博士
北野 大
「ゴミの問題を私たち自
身の問題として考え、い
かにして資源の有効利用
の環境問題や
「ゴミの問題の
解決の糸口となるので
す。

この美しい自然を守る
方法の一つにリサイクル
があります。一度でも
の使命を終わらせるので
はなく、循環の中でその
役割を見直すことです。
区でも広報紙等の再生紙
利用、庁内の紙「ゴミ」の分
別回収を始めました。これ
も一つの行動です。
区も企業や区民も、で
きることから精進に実践
していくことです。かけ
がえのない地球を未来の
人々に引き継げるかどう
かは、私たちの努力にか
かっているのです。

ゴミ問題を自分



区民レポート① 座談会
区民1年間のゴミ削減の取り組み
 ●レポート
 成瀬 洋子
 (東郷第一回住居) (東郷第一回住居)
 ●近藤 幾生
 ●東京都区立西浦清浄事務所係長
 ●井上 和夫

再利用運動に意欲を
 近藤 幾生 近藤洋子事務所係長
 「ゴミ削減の取り組みは、まず家庭から。ゴミの分別収集を徹底し、再利用可能なものは再利用し、燃焼可能なものは燃焼処理を希望しています。また、地域の清掃活動にも積極的に参加し、ゴミの発生を抑制したいと考えています。」



区民レポート② 清掃工場
膨大なゴミに驚きました
 ●レポート
 西条 大輔
 (西条第一回住居)

自分たちのゴミ削減
 西条 大輔
 「ゴミ削減の取り組みは、まず家庭から。ゴミの分別収集を徹底し、再利用可能なものは再利用し、燃焼可能なものは燃焼処理を希望しています。また、地域の清掃活動にも積極的に参加し、ゴミの発生を抑制したいと考えています。」



区民レポート③ 他工場へ
 西条 大輔
 「ゴミ削減の取り組みは、まず家庭から。ゴミの分別収集を徹底し、再利用可能なものは再利用し、燃焼可能なものは燃焼処理を希望しています。また、地域の清掃活動にも積極的に参加し、ゴミの発生を抑制したいと考えています。」

紙ゴミ増加は焼却炉に問題
 西条 大輔
 「紙ゴミの増加は、焼却炉の処理能力の問題です。焼却炉の処理能力を向上させるためには、紙ゴミの分別収集を徹底し、再利用可能なものは再利用し、燃焼可能なものは燃焼処理を希望しています。」

自身の問題に

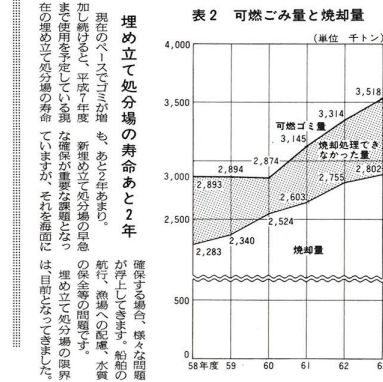
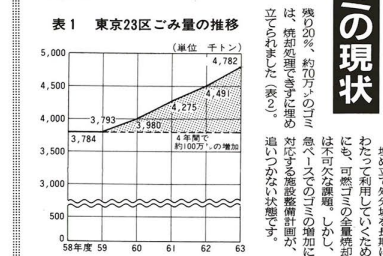
区民1年間のゴミ削減の取り組み
 ●レポート
 成瀬 洋子
 (東郷第一回住居) (東郷第一回住居)
 ●近藤 幾生
 ●東京都区立西浦清浄事務所係長
 ●井上 和夫

区民レポート① 座談会
区民1年間のゴミ削減の取り組み
 ●レポート
 成瀬 洋子
 (東郷第一回住居) (東郷第一回住居)
 ●近藤 幾生
 ●東京都区立西浦清浄事務所係長
 ●井上 和夫

区民レポート② 清掃工場
膨大なゴミに驚きました
 ●レポート
 西条 大輔
 (西条第一回住居)

ゴミ問題特集

難題がかかえる都のゴミの現状
 大田区は、事業系・家庭系・住居系が集中して、大量のゴミを排出しています。そのゴミを処理しているのは、東京都のゴミ処理場です。1年間で約150万トンのゴミが排出されています。そのうち約80%は焼却炉で処理され、約20%は埋立処分場へ送られます。



区民の運動が必要です
 足立区新生活運動推進委員会副会長 飯沼文子氏
 「ゴミ削減の取り組みは、まず家庭から。ゴミの分別収集を徹底し、再利用可能なものは再利用し、燃焼可能なものは燃焼処理を希望しています。また、地域の清掃活動にも積極的に参加し、ゴミの発生を抑制したいと考えています。」

消費者センターをご利用ください
 生活用品情報提供コーナー
 牛乳パックの再利用
 牛乳パックの再利用は、環境に優しい取り組みです。牛乳パックは、紙とプラスチックでできています。紙部分は再利用され、プラスチック部分は燃焼処理されます。

ゴミを出さない度 チェック30

- 1 買い物のふくろを持って歩く。
- 1 古下着はカットして雑巾にする。
- 2 布製のオムツを使う。
- 2 衣服は、おさがりにすることを考える。
- 3 新聞、雑誌などは古紙回収に出す。
- 3 週に1度は冷蔵庫の中のを徹底的に利用し無駄を省く。
- 4 自分だけのものは、長持ちするように手入れをする。
- 4 布製のオムツを使う。
- 5 残りものの調理法を工夫する。
- 5 新聞、雑誌などは古紙回収に出す。
- 6 不要なものは、リサイクル店やバザーに出す。
- 6 布製のオムツを使う。
- 7 残りものの調理法を工夫する。
- 7 新聞、雑誌などは古紙回収に出す。
- 8 不要なものは、リサイクル店やバザーに出す。
- 8 布製のオムツを使う。
- 9 買った物は、最低限の包装にしてもらう。
- 9 残りものの調理法を工夫する。
- 9 新聞、雑誌などは古紙回収に出す。
- 10 生ゴミは土に埋める。
- 10 古下着はカットして雑巾にする。
- 10 ボタン型乾電池は、販売店に引き取ってもらおう。
- 10 衣服は、おさがりにすることを考える。
- 10 何が分別ゴミかを知っている。
- 10 生ゴミは、水分をよく切ってから出している。
- 10 清掃工場や埋立処分場を見学したことがある。
- 10 町会、自治会などの集団回収に参加している。
- 10 不要品を消費者センターの交換コーナーへ登録する。
- 10 使い捨て容器の品物は、買わないようにしている。
- 10 リサイクル店で買った物をする。
- 10 品数の多さが豊かさではないと思う。
- 10 多めに買った物をしない。

ゴミ問題特集

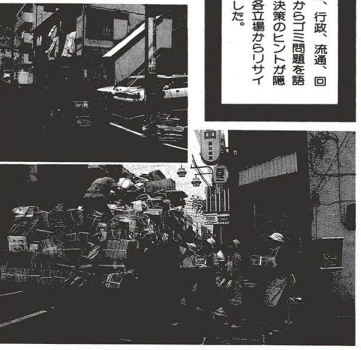
私たちは提言します

「リサイクル社会」の構築には、行政、流通、回収業者、住民、それぞれの立場での問題意識を醸成していかねばなりません。その中で、資源問題を解決していくには、各立場での役割分担が不可欠です。

町ぐるみで

古紙の集団回収

千住緑町会、婦人会



回収前に町会の車が協力を呼びかける(上)
回収量はいつもトラック3台を下らない(下)

リサイクルテラ

古紙利用は森林資源を節約します

立木1本分の新聞 1家庭の1年分の新聞 (70キログラム)

立木1本半 (立木1本は樹齢20-30年、高さ4メートル、太さ14センチ)

立木1本分の紙 1家庭の1年分の新聞 (70キログラム)

古紙利用はエネルギーの節約になります

再生紙は、木質繊維を再加工してつくられます。その過程でエネルギーを節約することができます。

リサイクルテラ

古紙利用はエネルギーの節約になります

再生紙は、木質繊維を再加工してつくられます。その過程でエネルギーを節約することができます。

立木1本分の紙 1家庭の1年分の新聞 (70キログラム)

立木1本半 (立木1本は樹齢20-30年、高さ4メートル、太さ14センチ)

立木1本分の紙 1家庭の1年分の新聞 (70キログラム)

古紙利用はエネルギーの節約になります

再生紙は、木質繊維を再加工してつくられます。その過程でエネルギーを節約することができます。

共通再生びんの生産で資源保護も

びん生産工場 戸部 昇



山のように積まれていたが、再生びんはほとんど眠っている

びん生産工場 戸部 昇

びん生産工場 戸部 昇

びん生産工場 戸部 昇



洗浄・消毒されて再び出荷されるびん

リサイクル社会をめざして

リサイクルテラ

省資源をめざす 製品開発に企業も

千住緑町在住 製菓店

省資源をめざす 製品開発に企業も

千住緑町在住 製菓店

リサイクルテラ

省資源をめざす 製品開発に企業も

千住緑町在住 製菓店

省資源をめざす 製品開発に企業も

千住緑町在住 製菓店

リサイクルテラ

省資源をめざす 製品開発に企業も

千住緑町在住 製菓店

省資源をめざす 製品開発に企業も

千住緑町在住 製菓店

リサイクルテラ

省資源をめざす 製品開発に企業も

千住緑町在住 製菓店

省資源をめざす 製品開発に企業も

千住緑町在住 製菓店

リサイクルテラ

省資源をめざす 製品開発に企業も

千住緑町在住 製菓店

省資源をめざす 製品開発に企業も

千住緑町在住 製菓店

リサイクルテラ

省資源をめざす 製品開発に企業も

千住緑町在住 製菓店

省資源をめざす 製品開発に企業も

千住緑町在住 製菓店

リサイクルテラ

省資源をめざす 製品開発に企業も

千住緑町在住 製菓店

省資源をめざす 製品開発に企業も

千住緑町在住 製菓店

リサイクルテラ

省資源をめざす 製品開発に企業も

千住緑町在住 製菓店

省資源をめざす 製品開発に企業も

千住緑町在住 製菓店

リサイクルテラ

省資源をめざす 製品開発に企業も

千住緑町在住 製菓店

省資源をめざす 製品開発に企業も

千住緑町在住 製菓店

リサイクルテラ

省資源をめざす 製品開発に企業も

千住緑町在住 製菓店

省資源をめざす 製品開発に企業も

千住緑町在住 製菓店

リサイクルテラ

省資源をめざす 製品開発に企業も

千住緑町在住 製菓店

省資源をめざす 製品開発に企業も

千住緑町在住 製菓店

リサイクルテラ

省資源をめざす 製品開発に企業も

千住緑町在住 製菓店

省資源をめざす 製品開発に企業も

千住緑町在住 製菓店

リサイクルテラ

省資源をめざす 製品開発に企業も

千住緑町在住 製菓店

省資源をめざす 製品開発に企業も

千住緑町在住 製菓店

リサイクルテラ

省資源をめざす 製品開発に企業も

千住緑町在住 製菓店

省資源をめざす 製品開発に企業も

千住緑町在住 製菓店

リサイクルテラ

省資源をめざす 製品開発に企業も

千住緑町在住 製菓店

省資源をめざす 製品開発に企業も

千住緑町在住 製菓店

みんなの健康

55-4151
888-4272
888-4004
888-6006
888-4171
888-5351

立住保健所
保健相談所
保健相談所
保健相談所
保健相談所
保健相談所

事業所	日時	場所	定員	費用	申込方法・対象・内容	申込・問合せ先
胃の検診	7/12(木)	東和保健相談所	各10人	600円(免除制)あり	電話予約。 対象…満35歳以上の区民。当日は50歳の方を対象とした、簡易検診を実施しています。胃の検診のみです。	東和保健相談所 千住保健所
	7/13(金)	千住保健所				
子宮がん検診	随時	区内医療機関	1	頭がん…600円 体がん…600円 頭がん+体がん…1,200円(免除制)あり	随時受付。受付時に受診券をお渡しします。 (電話では受付けません) 対象 頭がん…30歳以上の区民 体がん…原則として最近6カ月以内に不正出血のあった方で次のいずれかに該当する方。 ① 50歳以上の方 ② 閉経以後の方 ③ 妊娠していない方で月経不規則な方 ※注意事項 生理中の方、産婦人科で受診中の方、または過去1年以内に区の検診を受けた方は不可。	各保健相談所
	随時	区内医療機関				
看護教室	6/27(水)午後1時～4時	新田ボランティアセンター	30人	無料	電話予約。 対象…区内在住の方 内容…老人、子ども等の看護の仕方について	江北保健相談所
夏をはつらつとスリムに過ごそう	7/3・5(土・日)午前10時～正午	中央本町保健相談所	30人	無料	電話予約。 対象…スリムに健康になりたい方 第1日目…食べ方の工夫と試食、みそ汁の塩分測定 持ち物…ごはん茶碗(白飯使用)、はしと小皿、筆記用具、みそ汁500位 第2日目…気軽にできるヨガ、息を吐き出し、体質をよくしよう	中央本町保健相談所
就労両親学級	7/7・21	足立保健所	1	無料	電話予約。 対象…働いている妊婦 ※お父さんも参加して下さい。 内容…妊娠中の生活 妊婦体操、お産の準備、妊婦の栄養、赤ちゃんの育て方 ※母子健康手帳・筆記用具・体験できる服(7日のみ)持参	足立保健所

表1 日本脳炎の予防接種

接種会場	実施日
足立保健所	7/4・11・18
江北保健相談所	7/11・18・25
中央本町保健相談所	7/12・19・26

対象 東和保健相談所管内にお住まいで、精神科に通院中の方
社会復帰への準備、日時 週3日、月・水・木 腹痛と下痢をつらましの肉の生食は、避けた

ダイケア通所者を募集します
対人関係の訓練になるり
ハビリテーション(スポーツ・料理・ゲーム)
夏バテ防止に牛レバーも
夏にたっぷり食べましょう。
夏を元気に過ごすため、実際の事例から予防食を学ばせよう。

◆生焼け牛レバー
Aさん宅の今日の夕食は、鉄板焼肉や野菜、そして夏バテ防止に牛レバーもたっぷり食べました。
夏にたっぷり食べましょう。
夏を元気に過ごすため、実際の事例から予防食を学ばせよう。

◆原因は…
生焼けだった牛レバーに生食残っていたサルモネラ菌でした。サルモネラ食中毒にかかると、子どもやお年寄りは症状が重くなります。危険です…
肉や魚は、十分に加熱し、予防食を…

日本脳炎の予防接種

実施日・会場 表1のとおり
接種方法 初めての予防接種を受ける幼児は1歳2週間あけて2回接種
昨年中に2回受けたことがある幼児は1回接種
接種費用 無料
※保育園、幼稚園、小・中学校での予防接種にもれたお子さんも受けられます。
予防接種を受けられない方
▽発熱している方
▽著しい栄養障害がある方
▽最近または現在病気に罹っている方
※当日は体温を測り、母子手帳と印かん持参。
問合せ先 本庁舎(千住)保健予防係、足立保健所(888-4151)、千住保健所(888-4272)

事例に学ぶ食中毒の予防
食中毒が多発する季節に、たまたま40度近くあります。昨年は7月か、入院となっていました。全体の約6割が発生しました。
原因は…
生焼けだった牛レバーに生食残っていたサルモネラ菌でした。サルモネラ食中毒にかかると、子どもやお年寄りは症状が重くなります。危険です…
肉や魚は、十分に加熱し、予防食を…

表2 7月の献血日程

日(曜)	実施場所
3(水)	北千住駅西口
8(月)	北千住駅西口
11(木)	中川小学校
16(月)	中央本町庁舎
17(火)	協和銀行花畑支店
18(水)	東京電力千住支店 北千住駅西口
20(金)	竹ノ塚駅東口 マリナージュ玉姫園前(綾瀬駅東口前)
23(月)	北千住駅西口
25(水)	足立トラックターミナル(入谷6-1-1)
30(月)	西新井駅東口 北千住駅西口

ご協力ください
7月の献血
愛の献血にご協力ください。日程は表2のとおりです。
受付時間 いずれも午前10時～11時30分、午後12時30分～3時30分
問合せ先 葛飾赤十字血液センター
603-5071、本庁舎(千住)・保健予防係

納期限がせまっています
平成2年度特別区民税・都民税第1期分の納期限は、7月2日です。
早めにお近くの銀行、郵便局などの金融機関お喜び

税金

納期限がせまっています
平成2年度特別区民税・都民税第1期分の納期限は、7月2日です。
早めにお近くの銀行、郵便局などの金融機関お喜び

国民年金

納め忘れはありませんか
国民年金の保険料は、それぞれ月の翌月末が納期となっております。5月分については、6月30日まで納付していただけます。
納付するに際しては、お近くの銀行、郵便局などの金融機関、および区役所、区民事務所の窓口へお越しください。
なお、口座振替にすると納め忘れが便利です。
※今年度の3月分以前の保険料は、区役所の納付書では4月に小学校に入塾するお子さんの就学相談で、7月2日から始めます。教育の場を設けていただきます。専門の相談員が相談をお受けします。

納期限がせまっています
平成2年度特別区民税・都民税第1期分の納期限は、7月2日です。
早めにお近くの銀行、郵便局などの金融機関お喜び

教育

お子さんの就学相談
心身に障害があると思われるお子さんについて、7月2日から始めます。教育の場を設けていただきます。専門の相談員が相談をお受けします。

ねんきん相談

ねんきん相談
7月4日(水)午前10時～午後3時30分
場所 中央本町庁舎2階 国民年金課
問合せ先 中央本町庁舎・国民年金課推進係
888-6001

利用料	利用可能の方	受付日	抽選方法	申込方法
0月の休館日	利用可能の方	7月1日(日)	ハガキ申込期間	申込方法
利用料	利用可能の方	7月1日(日)	抽選方法	申込方法
利用料	利用可能の方	7月1日(日)	抽選方法	申込方法
利用料	利用可能の方	7月1日(日)	抽選方法	申込方法
利用料	利用可能の方	7月1日(日)	抽選方法	申込方法

伊豆高原・湯河原あだち荘

9月分の利用案内
伊豆高原・湯河原あだち荘
9月分の利用案内

ひるば

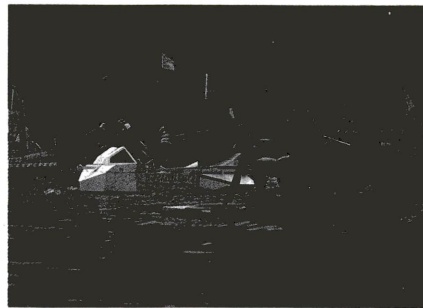
無料法律・法務総合相談
7月10日(土)午後1時～5時(受付)

内容 法律・公正証書
問合せ先 東京法務局人権擁護部 246-231

※先着順で、1団体1事業、3カ月間再掲載不可。
北島 887-0004
☆江北児童合唱団 月2
☆回程度(土曜夜、日曜日) / 青年センター / 年額2千円 / 大沢 2198

第3回 手づくりいかだレース 参加者募集

第3回を迎える「手づくりいかだレース」は、9月23日の開催をめざして、着々と準備が進められています。教育委員会の応援のもと、



昨年のイカダレース——ユニークないかだがたくさん参加しました

自然のふれあい、地域や人とのふれあいを表現し、合わせて足立のイメージ作り、青年活動の発足を「ねらい」としています。今年は舞台を、7月完成する荒川河川敷「虹の広場」に移します。いかだレースの参加要領は次のとおりです。

募集期間 7月1日～31日
募集内容 △一般コース 25チーム(高校生以上の方を入れて1チーム) △ファミリーコース 15チーム(小学校4年生以上中学生以下と成人者1人の合計3人以内で1チーム)
レース日時 9月23日(日) (予備日は24、30日)
※詳細については事前説明会でお知らせします。
申込・問合せ先 手づくりいかだレース実行委員長 吉田 〓884-4543

☆ビデオ広報☆ ルックインあだち

レポーター募集

活動内容 「ルックインあだち」の番組撮影日に1日午前8時～午後8時 レポーターとして参加 応募対象 マ18歳以上(高校生は除く)・30歳未満の女性 マ6カ月以上区内在住で、おしゃべりの得意な方
応募方法 履歴書・写真(半身と全身各1枚)を同一封の上、郵送または持参(提出書類は返却しません)
※今回は登録だけとなりませんので、レポーターとして参加したくとも別途連絡します。
申込・問合せ先 本庁舎(千住)・広報課(千120千住1-4-18 〓882-1111(代))



「ルックインあだち」撮影風景

情報コーナー

毎月5の日、月3回発行
ますます充実 あだち 広報
5日・15日・25日
(4ページ) (4ページ) (8ページ)



夏休み 親子区内めぐり

区内の施設をバスでご案内します。親子で夏休みの楽しい思い出をつくりませんか。
日時 7月23日・25日、午前9時～午後4時ごろ
見学施設 消費者センター・紙すき体験、教育センタープラネタリウム、見沼代親水公園他
対象 区内在住の小学生とその親(親子1人ずつに限りです)
定員 両日とも15組(抽選)
費用 無料(昼食は必ずご持参ください)
申込方法 往復ハガキに、希望日、親子の氏名と年齢、学年、住所、電話番号、「親子施設めぐり参加希望」と明記(1世帯1通に限りです)
申込期限 7月12日消印有効
申込・問合せ先 本庁舎(千住)・広報課 千120 千住1-4-8 〓882-1111(代)

東和図書館の臨時休館

東和図書館では、壁紙等張替工事と図書館の特別整理のため、次の日程で休館します。
日程 7月2日～15日
期間中ご迷惑をおかけしますが、他の図書館をご利用ください。
問合せ先 中央図書館 〓840-4646

青年センター/シネサレシ 「メジャーリーグ」

妙な連中ばかり集まった弱小チームが、オーナーの悪だくみを知り、俄然奮起、リーグ優勝を目指す一丸となる。野球を知らない人でも十分に楽しめる作品です。
日時 7月5日(木)、午後7時開演
定員 100人(整理券を6月25日から窓口で配布します)
場所・問合せ先 青年センター 〓890-0061

工業用ミシン 縫製技能講習会

日時 7月9日～27日(土・日を除く15日間)、午前10時～午後3時
対象 区内在住の初心者
内容 基礎縫いからブラウス・スカートなどの製作
定員 16人(先着順)
費用 無料(教材費実費負担2,000円程度)
申込方法 住所を確認できるもの(健康保険証等)を持参して直接窓口へ
受付開始 7月2日(月)午前9時から
場所・申込・問合せ先 勤労福祉サービスセンター(綾瀬1-34-7-102 綾瀬プルミエ内) 〓838-3581

お琴と尺八の夕べ

夏の夕べに、お琴と尺八の演奏をお楽しみください。「千鳥の曲」、「木もれび」など親しみやすい曲目を選んでみました。皆さん、お誘い合わせのうえ、ご来場ください。
日時 7月7日(土)、午後7時から
場所 エル・ソフィア
費用 無料
※午後6～7時まで簡単な「お琴教室」も開催します。
問合せ先 足立区三曲協会・舛田 〓881-1448または、本庁舎(千住)・文化振興係 〓882-1111(代)

第11回 足立合唱連盟合唱祭

(区教育委員会共催)
中学校や高校、そして地域の合唱サークルが一堂に会って歌声を響かせます。午後のひととき、美しい合唱に耳を傾けてみませんか。皆さん、お誘い合わせのうえ、ご来場ください。
日時 7月8日(日)、午後1時30分開演
場所 文化会館(入場無料)
問合せ先 合唱連盟事務局・芳尾 〓884-5507(夜間)または、本庁舎(千住)・文化振興係 〓882-1111(代)

暮らしに役立つテスト教室

「化粧野菜を調べる」

一見したところ新鮮な野菜でも、調べると薬で処理された化粧野菜もあります。あなたもテストしてみませんか。
日時 7月6日(金)、午後1時～3時
定員 20人(先着順)
費用 無料
場所・申込・問合せ先 消費者センター 〓880-5385

あだち・すてき・コミュニケーション '90生涯学習ガイドブック

区教育委員会では、このたび平成2年度版「生涯学習ガイドブック」を発行しました。この冊子は、区民の皆さんが生涯学習をすすめるための文化・スポーツ講座、教室、職業技術等の学習情報を幅広くまとめたものです。ご希望の方には、区民事務所・住区センター等の区の施設や(株)コミュニティ文化・スポーツ公社の窓口で

配布していますので、お申し出ください。
問合せ先 本庁舎(千住)・生涯学習推進課計画係 〓882-1111(代)



あなたの相談室

問合せ先 足立区役所本庁舎(千住)1階区民相談室 住所 千住1-4-18 〓882-1111(代)
困ったことや心配なことがありましたら、気軽にご利用ください(無料・秘密厳守)

相談名	内 容	相談日・時 間
一般相談	日常生活上の悩みごとやいろいろな手続等	午前9時～午後4時(月・木・土曜日は正午まで)
交通事故相談	損害額算定、示談方法、保険金請求に関すること等	午前9時～午後4時(土曜日は正午まで)
法律相談	借地借家、相続、離婚等法律的なこと	月・木曜日 本庁舎(千住)1階第2・4水曜日 中央本町庁舎2階 午後1時～午後4時 ※電話予約制
税務相談	相続税、贈与税、所得税等税金に関すること、並びに事業の経理について	毎週金曜日 午後1時～午後4時 ※電話予約制
人権相談	人権に関する身の上相談	毎月第2火曜日 午後1時～午後4時
行政相談	各省庁、公社、公団をはじめ役所の仕事に関する苦情、要望等	毎月第3金曜日 午後1時～午後4時
更生保護相談	更生保護並びに指導について	毎週金曜日(第3週を除く) 午前10時～午後4時
高齢者就業相談	おおむね60歳以上の方の職業、就労相談	毎月第4火曜日(12月は第3火曜日) 午前10時～午後3時