



あだち広報

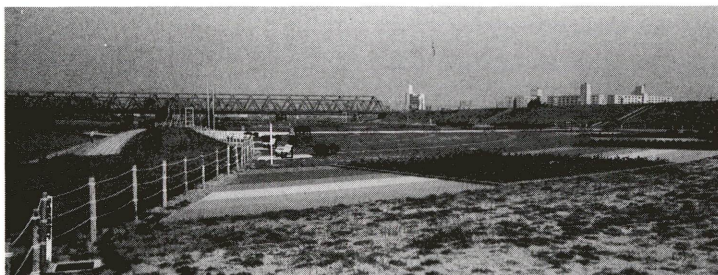
発行/東京都足立区 千120 足立区千住一丁目4-18 ☎(882)1111 編集/企画部広報課

かず 数 データ

10

この数は、区内で最も高い所の海拔。(M)
場所は、人工によって築かれた荒川の土手で
す。足立区は、昔、湖辺に接していた低地地
帯の一部でした。したがって、丘らしい高地
がなく、全体が平らな地勢となっています。

あら川物語が始まります



千住新橋緑地 7月20日オープン 虹の広場が完成

千住新橋緑地(千住5-14地先)27地先の整備が終わり、広場に大きな虹が出現しました。これは、7色のカラーボックスで虹の形に舗装したものです。虹は幅10m、半径65mもの大きさで、散策路には、千住地区の小学校の児童が描き付けられました。その中心には、荒川の絵画が描かれ、野鳥、魚、昆虫などを紹介した10枚の絵がさらけられています。

緑の河川敷に半径65メートルの虹が広がります

オープニングにラジオ体操大会
緑地オープンにあたって、7月20日虹の広場で足立区民ラジオ体操大会が行われます。今回は、全国に放送される大会ですので、多数ご参加ください。
時間 午前6時~7時
※雨天の場合は、千寿旭小

第一幕 7月20日 区民ラジオ体操大会

健康的に川開き。
荒川よ、おはよう



7月20日、荒川千住新橋緑地「虹の広場」での「足立区民ラジオ体操大会」を皮切りに、様々なイベントが荒川で展開されます。題して「クリーン・グリーン・グリーティング in あら川」リレーイベント。さて、どんな内容なのか——今年の「あら川物語」のあらすじをご紹介します。

もつと川をきれいに(グリーン)、もつと地域に緑(グリーン)を、もつと人のふれあい(グリーン)を、もつと人を求めて、荒川の6つのイベントを1つに結び、区のイメージアップを図るのが「グリーン・グリーティング in あら川」リレーイベント。舞台は荒川、

もつと川をきれいに(グリーン)、もつと地域に緑(グリーン)を、もつと人のふれあい(グリーン)を、もつと人を求めて、荒川の6つのイベントを1つに結び、区のイメージアップを図るのが「グリーン・グリーティング in あら川」リレーイベント。舞台は荒川、

花火大会、足立まつりなど六幕

クリーン・グリーン・グリーティング
in あら川リレーイベント

リレーイベント 統一シンボルマーク

WE LOVE ADACHI. が合言葉。区民の心(ハート)の中に、荒川の魚をクリーンのC、グリーンG、グリーティングGの形にデザインしました。各イベントのポスターなどで、お目にかかると思います。



第三幕 9月23日 手づくりイカダレース

大道具は自作のユニークなイカダ。レースを通じて友情をはぐむ



第四幕 10月10日 区民歩け歩け大会

みんなでゆっくりに歩いて健康づくり。歩調を合わせれば、会話がはずむ



第五幕 10月13・14日 足立まつり

ワッショイ、ワッショイ。祭りのタイトルは「ゆう・ゆう・ゆう・あだち・夢大橋'90」



第六幕 10月28日 クリーン・リバー

終幕は川送り。川をきれいに。来年もまた荒川での再会を誓う

第二幕 7月26日 足立の花火大会

照明装置は7色の花火。多くの出会い。夜空を眺めながら、共通の感動が始まる。
※時間、場所、交通規制などの諸注意については2面をご覧ください



荒川土手(堀之内一丁目)が桜づつみモデル事業に

このほど、堀之内一丁目、平成5年に完成する目12地先から13地先までの約300坪の荒川土手、建設省の桜づつみモデル事業地区に認定されました。桜づつみモデル事業とは、土手に桜並木を植えることにより、花と緑のうるおいのある水辺をつくり、あわせて堤防の強化を図る整備です。今回選定された場所は、明治大正年間には五色桜の名所としてにぎわったゆかりの地。五色桜の復活を願い、運動を続けてきた地元の方々と関係者の願いがかなったものです。

今年秋に工事が始まる

が復活し、きっと皆さんが目を楽しませてくれることでしょう。

完成予想図

みんなの健康

事業名	日時	場所	定員	費用	申込方法・対象(内容)	申込先
普段行っている健康を 見直そう	7/20(日) 午後1時45分～3時30分	産業振興館	1	無料	D健康診断(尿検査・血糖検査) E健康診断(血圧測定・眼底検査) F健康診断(聴覚検査・視力検査) G健康診断(胸部X線検査・検便検査) H健康診断(歯科検査) I健康診断(婦人科検査) J健康診断(皮膚科検査)	千住保健所
乳がん検診	8/7・28 午後1時～2時	千住保健所	各30人	一次検診 100円 精密検診 500円	7月15日、午前8時30分から電 話予約。対象は、30歳以上の区内在住の 女性	千住保健所
母と子の カミカミ教室	7/25(木) 午後1時30分～3時30分	千住保健所	20人	無料	電話予約。対象は、母子保健指導員が 指導する。対象は、母子保健指導員が 指導する。	千住保健所
育児相談 相談会(小児科 でも相談)	8/1(火) 午前9時～10時30分	千住保健所	30人	無料	電話予約。対象は、母子保健指導員が 指導する。対象は、母子保健指導員が 指導する。	千住保健所
いきいき子育て教室 YOU 道 life	7/25(木) 午後1時30分～3時30分	千住保健所	先着20名	無料	電話予約。対象は、母子保健指導員が 指導する。対象は、母子保健指導員が 指導する。	千住保健所
子供フックアップ	7/31(火) 午後1時～3時	千住保健所	先着20名	無料	電話予約。対象は、母子保健指導員が 指導する。対象は、母子保健指導員が 指導する。	千住保健所
女性のがん の予防教室	8/7(日) 午前10時～11時 7/19(日) 午前10時～11時 7/17・18(土) 午後2時～2時30分 7/25(木) 午前9時～9時45分 7/24(水) 午後2時～3時	足立保健所 千住保健所 千住保健所 千住保健所 千住保健所	各30人	無料	電話予約。対象は、母子保健指導員が 指導する。対象は、母子保健指導員が 指導する。	千住保健所
一般健康診査	7/25(木) 午前9時～9時45分 7/24(水) 午後2時～3時	千住保健所	各50人	無料	電話予約。対象は、母子保健指導員が 指導する。対象は、母子保健指導員が 指導する。	千住保健所
眼科検診	7/25(木) 午前9時～9時45分 7/24(水) 午後2時～3時	千住保健所	各50人	無料	電話予約。対象は、母子保健指導員が 指導する。対象は、母子保健指導員が 指導する。	千住保健所
精神保健相談	7/25(木) 午前9時～9時45分 7/24(水) 午後2時～3時	千住保健所	各5人	無料	電話予約。対象は、母子保健指導員が 指導する。対象は、母子保健指導員が 指導する。	千住保健所

表3 「消費者通信大学」内容およびスクーリング日

期	内容	講師	スクーリング日
1	くらしの生活	山田 真由子氏	9月11日(日)
2	くらしの生活	山田 真由子氏	10月30日(日)
3	くらしの生活	山田 真由子氏	11月20日(日)
4	くらしの生活	山田 真由子氏	12月13日(日)
5	くらしの生活	山田 真由子氏	1月22日(日)
6	くらしの生活	山田 真由子氏	2月14日(日)

消費者通信大学 「暮らしのスキル」

消費者センターの消費者講座。内容は、表3の通り。現在は、現在の生活に活用できる講座。受講料は、1000円。申し込みは、消費者センター。申し込み先：消費者センター。申し込み先：消費者センター。

親子の工場体験スクール

親子で工場体験。内容は、表3の通り。現在は、現在の生活に活用できる講座。受講料は、1000円。申し込みは、消費者センター。申し込み先：消費者センター。申し込み先：消費者センター。

野外彫刻展作品募集

野外彫刻展作品募集。内容は、表3の通り。現在は、現在の生活に活用できる講座。受講料は、1000円。申し込みは、消費者センター。申し込み先：消費者センター。申し込み先：消費者センター。

切り返し

切り返し。内容は、表3の通り。現在は、現在の生活に活用できる講座。受講料は、1000円。申し込みは、消費者センター。申し込み先：消費者センター。申し込み先：消費者センター。

選挙

選挙。内容は、表3の通り。現在は、現在の生活に活用できる講座。受講料は、1000円。申し込みは、消費者センター。申し込み先：消費者センター。申し込み先：消費者センター。

消費者通信大学

消費者通信大学。内容は、表3の通り。現在は、現在の生活に活用できる講座。受講料は、1000円。申し込みは、消費者センター。申し込み先：消費者センター。申し込み先：消費者センター。

暮らしのスキル

暮らしのスキル。内容は、表3の通り。現在は、現在の生活に活用できる講座。受講料は、1000円。申し込みは、消費者センター。申し込み先：消費者センター。申し込み先：消費者センター。

親子の工場体験スクール

親子の工場体験スクール。内容は、表3の通り。現在は、現在の生活に活用できる講座。受講料は、1000円。申し込みは、消費者センター。申し込み先：消費者センター。申し込み先：消費者センター。

野外彫刻展作品募集

野外彫刻展作品募集。内容は、表3の通り。現在は、現在の生活に活用できる講座。受講料は、1000円。申し込みは、消費者センター。申し込み先：消費者センター。申し込み先：消費者センター。

切り返し

切り返し。内容は、表3の通り。現在は、現在の生活に活用できる講座。受講料は、1000円。申し込みは、消費者センター。申し込み先：消費者センター。申し込み先：消費者センター。

選挙

選挙。内容は、表3の通り。現在は、現在の生活に活用できる講座。受講料は、1000円。申し込みは、消費者センター。申し込み先：消費者センター。申し込み先：消費者センター。

消費者通信大学

消費者通信大学。内容は、表3の通り。現在は、現在の生活に活用できる講座。受講料は、1000円。申し込みは、消費者センター。申し込み先：消費者センター。申し込み先：消費者センター。

暮らしのスキル

暮らしのスキル。内容は、表3の通り。現在は、現在の生活に活用できる講座。受講料は、1000円。申し込みは、消費者センター。申し込み先：消費者センター。申し込み先：消費者センター。

親子の工場体験スクール

親子の工場体験スクール。内容は、表3の通り。現在は、現在の生活に活用できる講座。受講料は、1000円。申し込みは、消費者センター。申し込み先：消費者センター。申し込み先：消費者センター。

野外彫刻展作品募集

野外彫刻展作品募集。内容は、表3の通り。現在は、現在の生活に活用できる講座。受講料は、1000円。申し込みは、消費者センター。申し込み先：消費者センター。申し込み先：消費者センター。

切り返し

切り返し。内容は、表3の通り。現在は、現在の生活に活用できる講座。受講料は、1000円。申し込みは、消費者センター。申し込み先：消費者センター。申し込み先：消費者センター。

選挙

選挙。内容は、表3の通り。現在は、現在の生活に活用できる講座。受講料は、1000円。申し込みは、消費者センター。申し込み先：消費者センター。申し込み先：消費者センター。

消費者通信大学

消費者通信大学。内容は、表3の通り。現在は、現在の生活に活用できる講座。受講料は、1000円。申し込みは、消費者センター。申し込み先：消費者センター。申し込み先：消費者センター。

暮らしのスキル

暮らしのスキル。内容は、表3の通り。現在は、現在の生活に活用できる講座。受講料は、1000円。申し込みは、消費者センター。申し込み先：消費者センター。申し込み先：消費者センター。

親子の工場体験スクール

親子の工場体験スクール。内容は、表3の通り。現在は、現在の生活に活用できる講座。受講料は、1000円。申し込みは、消費者センター。申し込み先：消費者センター。申し込み先：消費者センター。

野外彫刻展作品募集

野外彫刻展作品募集。内容は、表3の通り。現在は、現在の生活に活用できる講座。受講料は、1000円。申し込みは、消費者センター。申し込み先：消費者センター。申し込み先：消費者センター。

切り返し

切り返し。内容は、表3の通り。現在は、現在の生活に活用できる講座。受講料は、1000円。申し込みは、消費者センター。申し込み先：消費者センター。申し込み先：消費者センター。

選挙

選挙。内容は、表3の通り。現在は、現在の生活に活用できる講座。受講料は、1000円。申し込みは、消費者センター。申し込み先：消費者センター。申し込み先：消費者センター。

消費者通信大学

消費者通信大学。内容は、表3の通り。現在は、現在の生活に活用できる講座。受講料は、1000円。申し込みは、消費者センター。申し込み先：消費者センター。申し込み先：消費者センター。

暮らしのスキル

暮らしのスキル。内容は、表3の通り。現在は、現在の生活に活用できる講座。受講料は、1000円。申し込みは、消費者センター。申し込み先：消費者センター。申し込み先：消費者センター。

親子の工場体験スクール

親子の工場体験スクール。内容は、表3の通り。現在は、現在の生活に活用できる講座。受講料は、1000円。申し込みは、消費者センター。申し込み先：消費者センター。申し込み先：消費者センター。

野外彫刻展作品募集

野外彫刻展作品募集。内容は、表3の通り。現在は、現在の生活に活用できる講座。受講料は、1000円。申し込みは、消費者センター。申し込み先：消費者センター。申し込み先：消費者センター。

切り返し

切り返し。内容は、表3の通り。現在は、現在の生活に活用できる講座。受講料は、1000円。申し込みは、消費者センター。申し込み先：消費者センター。申し込み先：消費者センター。

選挙

選挙。内容は、表3の通り。現在は、現在の生活に活用できる講座。受講料は、1000円。申し込みは、消費者センター。申し込み先：消費者センター。申し込み先：消費者センター。

高齢者が在宅サービスセンター

高齢者が在宅サービスセンター。内容は、表3の通り。現在は、現在の生活に活用できる講座。受講料は、1000円。申し込みは、消費者センター。申し込み先：消費者センター。申し込み先：消費者センター。

表2 高齢者が在宅サービスセンター事業概要

事業名	内容	対象者	利用期間	定員	費用
アイホーム	高齢者が在宅で生活するためのサービス	在宅で生活する高齢者	2週/週	30人(10組x3人)	無料
入居サービス	高齢者が在宅で生活するためのサービス	在宅で生活する高齢者	2週/週	30人(10組x3人)	無料
給食サービス	高齢者が在宅で生活するためのサービス	在宅で生活する高齢者	2週/週	30人(10組x3人)	無料
ショートステイ	高齢者が在宅で生活するためのサービス	在宅で生活する高齢者	10日以内(休日も可)	1日9人	1,800円
ショートステイ	高齢者が在宅で生活するためのサービス	在宅で生活する高齢者	28日以内(休日も可)	1日2人	1,800円
介護予防サービス	高齢者が在宅で生活するためのサービス	在宅で生活する高齢者	センターが実施する	-	無料
相談	高齢者が在宅で生活するためのサービス	在宅で生活する高齢者	随時	-	無料

ねんきん

ねんきん。内容は、表3の通り。現在は、現在の生活に活用できる講座。受講料は、1000円。申し込みは、消費者センター。申し込み先：消費者センター。申し込み先：消費者センター。

健康づくり

健康づくり。内容は、表3の通り。現在は、現在の生活に活用できる講座。受講料は、1000円。申し込みは、消費者センター。申し込み先：消費者センター。申し込み先：消費者センター。

生活環境

生活環境。内容は、表3の通り。現在は、現在の生活に活用できる講座。受講料は、1000円。申し込みは、消費者センター。申し込み先：消費者センター。申し込み先：消費者センター。

第40回社会を明るくする運動

第40回社会を明るくする運動。内容は、表3の通り。現在は、現在の生活に活用できる講座。受講料は、1000円。申し込みは、消費者センター。申し込み先：消費者センター。申し込み先：消費者センター。

区民の集い

区民の集い。内容は、表3の通り。現在は、現在の生活に活用できる講座。受講料は、1000円。申し込みは、消費者センター。申し込み先：消費者センター。申し込み先：消費者センター。

健康づくり

健康づくり。内容は、表3の通り。現在は、現在の生活に活用できる講座。受講料は、1000円。申し込みは、消費者センター。申し込み先：消費者センター。申し込み先：消費者センター。

生活環境

生活環境。内容は、表3の通り。現在は、現在の生活に活用できる講座。受講料は、1000円。申し込みは、消費者センター。申し込み先：消費者センター。申し込み先：消費者センター。

選挙

選挙。内容は、表3の通り。現在は、現在の生活に活用できる講座。受講料は、1000円。申し込みは、消費者センター。申し込み先：消費者センター。申し込み先：消費者センター。

第12回足立の花火大会

7月26日(木) 午後7時15分～8時45分
荒川河川敷(千住新橋～西新井橋間)

花火大会会場
荒川河川敷(千住新橋～西新井橋間)

花火の観望所
▽花火台
▽観望所
▽駐車場

交通規制
▽観望所
▽駐車場
▽観望所
▽駐車場

まちかど通信

皆さんの情報をお待ちしています。
お電話やハガキなどでしお寄せください。
本庁舎・広報課 下120千住1-4-18
☎882-1111代

RECYCLE PAPER
—森林資源を大切に—



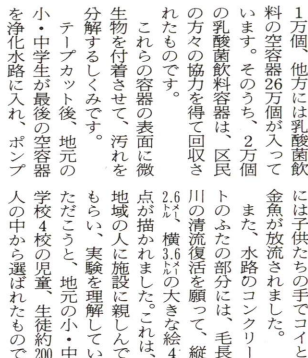
地元の小・中学生が空容器を入れた後、ポンプが稼働し始めた後

きれいな川になつてね

毛長川浄化実験 施設通水式

毛長川に川の浄化実験 倉人四丁目の毛長川にかか
施設が完成、6月30日、地
元の関係者、小・中学生も
含め30人が出席して、通水
式が開かれました。
この施設は、全長81m、
水路が本が並び、一方には

球形のプラスチックの過材
1万個、他方には乳酸菌飲
料の空容器26万個が入って
います。そのうち、2万個
の乳酸菌飲料容器は、区民
の方々の協力を得て回収さ
れたものです。
これらの容器の表面に微
生物を付着させて、汚れを
分解するしくみです。
テーパーカット後、地元
の小・中学生が最後の空容器
を浄化水路に入れ、ポンプ



「元気に育つてね」—コイと
金魚を観察池に放流しまし
た。
入選者は次の4人の方で
す。
▽福本義光君(倉人第一小
5年) ▽中川加奈江さん
(入谷小6年) ▽岩河徳
洋君、小宮毅君(入谷南中
1年)
入選者の1人、中川加奈
江さんは「きれいな川にな
った。みんなが楽し集ま
るような川になつてほし
い」と話していました。

花畑八丁目、綾瀬川に架
め込まれました。
桑袋大橋の100mほど上流に
成りました。
橋の支柱に
は、蛇がかま
首を上げた形
をイメージし
たモニュメン
トがおかれ、
また、欄干に
も蛇の絵が埋
め込まれました。
橋の全長は135m、幅員は
完成した桑袋大橋

16日、昭和61年から工事が
始まり、約3年半かかって
完成しました。
開通は、八潮市側の道路
整備が終了してからで
、まだ若干時間かかりそう
です。
開通時には、また広報紙
でお知らせします。

毛長川
河川浄化
実験施設



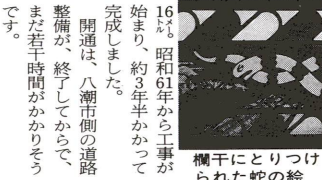
完成した桑袋大橋

はじめまして 東部障害福祉総合センター



即売会は大盛況でした

とても一生懸命で、たいへん
感想を語ってくれました。
ん気持ちがいいですね。機
会があったら積極的にボラ
ンティアなどにも参加し
たいと思います」と
ていきたいと思います」と
ださいます。



欄干にとりつけられた蛇の絵

◀環状7号線▶

関原で りんごが なったよ

5月にオープンした「関
原防災果樹園」(関原二丁目
2)にりんごの実がなつて
います。このりんごの木は、
防災果樹園を愛する会が



りんごのほかに夏ミカン
の木などもありま

関原防災果樹園
「新渡し」

長、湯本恒男さんの故郷、
長野市真島町からやつてき
たもの。富貴の10年もの
が3本、真島町の小山一吉
さんから区に寄贈されまし
たとのこと。
愛する会の皆さんは、り
んごの世話から園内の清掃
まで大活躍。
「樹木を育てるのは、み
その収穫が楽しみです。」

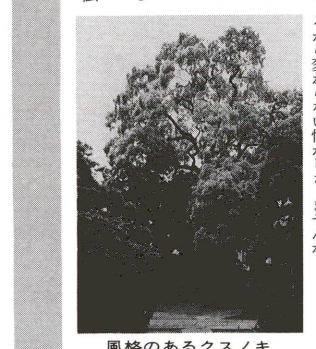
「渡し」の 名の残る バス停



名称以外、渡し場の
面影はなくなりまし

おん年50歳 養福寺のクスノキ

皆さんのまに、幼いさ
ろから変わらない懐かし
さを感じさせ場所つてあ
りませんか。



高さおよそ13m、幹回り
約4m、区の保存樹にも指
定されているこのクスノ
キ「子供のころよくセミ採
りや隠れん坊をしました」
りや隠れん坊をしました」
と心が落ち着きますね」と
地域の人々のふるさととし
て親しまれています。

地域の皆さんお世話になりました 五反野保育園 さよならセレモニー

昨日11月から建物の改修
工事のためプレハブの仮園
舎をまいをしていた五反野
保育園、6月いっぱい改修
工事も完了し、新園舎へ
移転してまいをいたしました。
その6月29日、仮園舎
の運営に協力していただき
た、地域の皆さんや父母を
招いて「さよならセレモニ
ー」を開催、大勢の人々で
にぎわいました。
仮住まいの間、園で焼い
た焼きイモをおすそわけし
たり、大雪の降った日に、
近所の方に雪おろしを手伝
引つ越すことになりました

つもらつたり、地域の皆
が聞こえなくなると思うと
さんとの交流が盛んに行わ
れてきたようです。
「隣りに子供の園が引つ
越してきて、いろいろ楽し
い思いをさせていただきま
した。園児の歌声や笑い声
ひとつを大切に思っています。

綾瀬二丁目、養福寺のク
スノキは、樹齢およそ70年
周囲のまち並みがかんどん
変化していき、この巨
樹は、長い風雪に耐え、見
事な枝葉で数百年の時を生
き続けています。
「今では、周りに家やビ
ルが建ち並んでしまいまし
たが、昔は、かなり遠くか
らこのクスノキが見え、
地域のいい目印になってい
ました」と住職の佐山浄道
さん。