

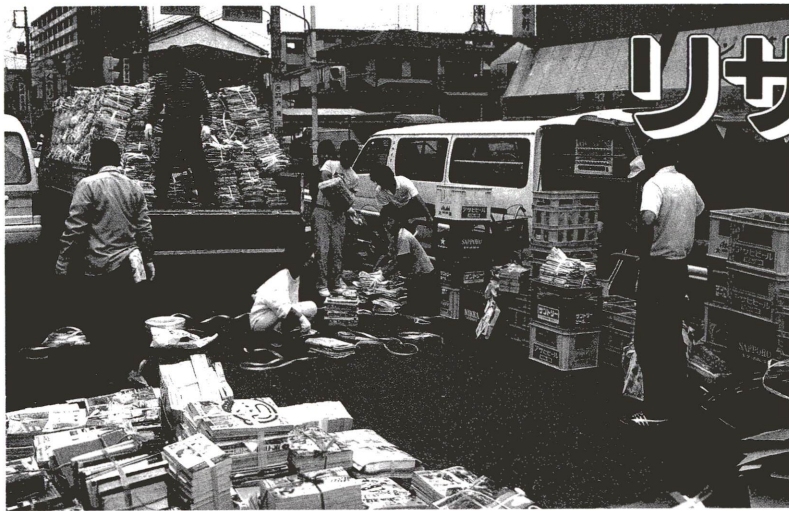


あだち 広報

発行/東京都足立区 〒120 足立区千住一丁目4-18 ☎(882)1111 編集/企画部広報課



荒川・虹の広場



リサイクルの

検討始めます

ゴミ問題対策委員会が発足

ゴミ・リサイクル問題が全国的に大きく取り上げられている中、足立区でも区全域を対象としたリサイクルの将来ビジョンの構築、それに基づくリサイクル計画の策定が課題となっています。そこで、区では11月6日、区全体のリサイクル事業の方策を検討するため、「ゴミ問題対策委員会」を発足します。

区民・業者も委員に

リサイクル事業の推進には、行政、住民、企業の強力な連携が必要です。回、募、選定したことで、区発足する「ゴミ問題対策委員会」は、具体的にリサイクル事業の基本的なあり方やその他のリサイクル事業に必要な事項を検討します。この委員会の特徴は、一般の区民の方から委員を公募、選定したことです。区民自ら新しいアイデアや質問を提起していただき、実行性のあるものから検討していきます。また、回収業の方に委員になることにより、リサイクルの現状問題を的確に把握しながら検討を進めていくことができると考えています。

行動型の委員会めざす

事業推進の具体的な案としては、委員会の自発的提案を求め、各団体で実行可能なものは委員会で検討、区の施策と考えられるものは別途設けた庁内検討委員会に提出し、その方針が固められます。

町ぐるみで集団回収 (青井三丁目の子子ども会)

青井三丁目の子子ども会は、昭和58年から地域の皆さんと一緒に自分たちの手で集団回収を行っています。毎月第1日曜日が回収日、集まる廃品はいつも5〜6ト。月3〜4万円の収益と年12万円前後の都の報奨金で、キャンプ用具やソフトボール用具などを購入しています。「第1日曜日まで古新聞などをためておいてくれる地域の方々の協力に感謝しています」と、子ども会会長の小滝英治さん。活動を通して町内の親睦がより深まったそうです。

ゴミ問題対策委員会は、事務局レベルの小委員会や部会を置き、①すでに実行できているもの、②今年度末の中間報告に盛り込むもの、③長期的視点で実施化するもの、④3段階に分けて検討します。①については即時に実施、②は3年度以降に実施、③は4年度予算に反映させる予定です。行動型の委員会を目指します。

ゴミ問題対策委員会の構成員

一般区民/区議会議員/住民団体代表 /商工業団体代表/清掃関係団体代表 /学識経験者 など

きれいな水辺で コミュニケーション 10月28日

荒川・毛長川・神明六木
遊歩道・中川・毛長公園



仲良く清掃。河川敷はみんなのいこいの場です



リレーイベントの統一シンボルマーク

水辺のゴミをなくして、美しいいこいの場に。また、今年からは川をクリンパーは、区民の皆さんが協力しての一環として位置づけ、点で実施します。クリーンパーの皆さん、清掃、花火、スポーツ、まつり等を行う河川愛護運動で川送りの意味を込めて行います。この事業も第3回目。昨年は約1万人の皆さんが参加し、2トトラック33台分のゴミを集めました。今回は、10月28日(日) 午前9時から、荒川、毛長川、神明六木遊歩道、中川と毛長公園を新たに追加して、合計13カ所の拠点を活用して実施します。リレーイベントの統一シンボルマークを、ご協力をお願いします。問合せ先 中央本町庁舎 企画調整課 ☎8805201

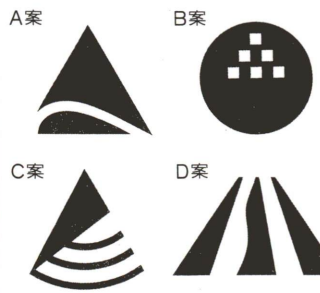
シンボルマーク意識調査

ご協力ありがとうございました

9月上旬から中旬にかけて行った、足立区の新しいシンボルマークの区民意識調査にご協力いただき、ありがとうございました。現在、4つの案について皆さんの意見を参考に、選考作業を進めています。

このシンボルマークは、足立区や足立区役所が21世紀に向けて、新しく生まれ変わることを明らかにするために制定するものです。あらゆる機

シンボルマーク4案から選考中です



秋も深まり、夜空の星がひとしきり美しくみえる季節となりました。最近の世界情勢はほまぐるしく、ドイツ統一、韓国とソ連の国交樹立等、あらたな歴史の潮流が近づいてくるのを感じます。21世紀まであと10年。区は超高齢化社会の到来を目前に特別養護老人ホームの建設、あいあい公社の発足、そしてまちづくり等、区民の福祉向上に努めてきました。ここで大きく変わらなければならない社会を視野におきながら、区の未来を示す基本構想の見直しを図りたいと考えています。よりよい地域社会を築く施策を検討するための世論調査を10月に実施し、これから見直しの準備に入ります。来年は区民代表、学識経験者、区議会議員の方による審議会を設け、区民の皆さんから21世紀の夢を募集しこの審議会にはかかっていきます。かつての夢も、一つひとつついで実現してきました。これも私たちが夢を持ち努力した結果です。足立の未来に何が必要なのか。その実現のためにはどうしたらよいか。共に議論を重ね、答えを出していきたいと思っております。

区長 古性直



葦立ち

「あだち広報」25日号も、今月から再生紙を使用します

表5 各福祉事務所 住所および問合せ先

足立福祉事務所	千住 柳町12-5	☎888-3141
中部福祉事務所	関原 2-10-10	☎889-1481
東部福祉事務所	東綾瀬 1-5-17	☎605-7105
西部福祉事務所	鹿浜 2-24-2	☎897-5011
北部福祉事務所	竹の塚 2-25-17	☎883-6800

申請に必要なもの▽平成3年度入園児の募集

保育期間 12月1日～15日
受付場所 住所地を管轄する福祉事務所(表5)

申請に必要なもの▽平成3年度入園児の募集

募集する園 表6のとおり

受付日時 11月1～2日、午後1時30分～3時30分
受付場所 入園希望の各区立幼稚園

立幼資格 区内在住の4歳児(昭和61年4月2日～62年4月1日生)、5歳児(昭和60年4月2日～61年4月1日生)、61歳児(昭和60年4月2日～61年4月1日生)

募集要項・申込用紙 10月

平成3年4月に、保育園に入園を希望する児童を募集します。

平成3年度入園児の募集

2年度分住民税額のお知らせ(納税通知書、特受)を受けています。

別取扱い通知書または問合せ先 各福祉事務所

平成3年度入園児の募集

23日から各区立幼稚園、区民事務所、教育委員会にて配付

※幼稚園での配布は、午後1時から3時(土曜日は午前中)まで

選考日 11月6日(入園)

希望の各幼稚園へ

希望の各幼稚園へ

希望の各幼稚園へ

表6 来年4月入園児募集の区立幼稚園

園名	所在地	電話番号
関屋幼稚園	千住関屋町16-1	(888)3589
元宿幼稚園	千住桜木1-16-2	(882)9466
江北幼稚園	江北1-26-9	(896)2632
大谷田幼稚園	大谷田2-1-9	(620)7591
鹿浜幼稚園	鹿浜5-25-11	(855)4447

利用日数	利用料	申込方法	抽選方法	受付日
伊豆高原「あだち」 ハガキ申し込み 利用代表者が足立区国民健康保険加入者(記号番号を記入してください)	大人 4,800円 子供 2,400円	ハガキ申し込み 11月1日～15日(消印のあるもの)	11月22日(土)午後10時～翌朝10時(中央本館)まで 返信ハガキは、11月25日迄に決定します。	11月1日(木)から15日(木)まで
湯河原「あだち」 お立ち寄り お立ち寄り	大人 4,800円 子供 2,400円	お立ち寄り 11月1日～15日(消印のあるもの)	11月22日(土)午後10時～翌朝10時(中央本館)まで 返信ハガキは、11月25日迄に決定します。	11月1日(木)から15日(木)まで

教育

課税証明書)▽平成元年度分の所得税がわかるもの(平成2年度分の所得税が確定した)、平成2年度分のものを提示してください)▽印可

※本年度中の入園相談、申請は、随時各福祉事務所へ行ってください。

※願書は、10月15日から受付しています。

伊豆高原・湯河原あだち荘

1月分の利用申込みは無効となります。お問い合わせください。

ハガキは、一人での宿泊はできません。1グループ15人以内の制限を過ぎた申し込みは、期限を過ぎた申し込みです。

文化

高齢者の生きがい奨励金

「生きがい奨励金」は、高齢者の皆さんが生涯を通じて自ら高め、健康で充実した人生を送るための、生計を支援するための、区が新たに始めた制度です。

奨励金の対象 区内在住(2年10月1日現在)の70歳(3年3月31日現在)以上の方

支給金額▽70～74歳:5千円▽75歳以上:1千円

申請方法▽10月末に郵送する生きがい奨励金の申請書に希望の支給方法を記入し、区民センターへ提出してください。

あだち・川にはぐくまれた町

わたしたちのまち足立生活を根を流し流れて、四方を辺に囲まれて、今も力も持っています。川は各時代を通じて、わたしたちをさまざまなかかわりを歴史・生活・文化の面からサポートをあたえ、大きな恵をもたらすと同時に、川はわたしたちの

記入し押印

※申出書は11月末まで、に、生きがい奨励金協力員区内郵便局員に委嘱が各家を訪問し、回収します。

支給方法 郵便局の口座に振り込み、または生きがい奨励金協力員による現金手渡し

支給時期 12月中旬以降

問合せ先 区内各郵便局または本庁舎(千住・生涯教育推進課)

あだち・川にはぐくまれた町

わたしたちのまち足立生活を根を流し流れて、四方を辺に囲まれて、今も力も持っています。川は各時代を通じて、わたしたちをさまざまなかかわりを歴史・生活・文化の面からサポートをあたえ、大きな恵をもたらすと同時に、川はわたしたちの



郷土芸能を鑑賞ください

獅子・お囃子

日時 11月3日(文化の日) 午後2時から

場所 郷土博物館中庭

出演団体 葛西ばやし 佐野保会、葛西唯子北野社保存会

※なお当日は、入館無料です。ぜひお誘い合わせの上、ご来館ください。

問合せ先 郷土博物館 内住・在勤者のみ、一枚 ※12月1日～1月5日は、1グループ15人以内の制限を過ぎた申し込みは、期限を過ぎた申し込みです。

網の網打ち風景の再現、中川を利用した京友禅の作品、明治時代の鯨とりの工内郵便局員に委嘱が各家を訪問し、回収します。

支給方法 郵便局の口座に振り込み、または生きがい奨励金協力員による現金手渡し

支給時期 12月中旬以降

問合せ先 区内各郵便局または本庁舎(千住・生涯教育推進課)

あだち・川にはぐくまれた町

わたしたちのまち足立生活を根を流し流れて、四方を辺に囲まれて、今も力も持っています。川は各時代を通じて、わたしたちをさまざまなかかわりを歴史・生活・文化の面からサポートをあたえ、大きな恵をもたらすと同時に、川はわたしたちの

伊豆高原・湯河原あだち荘

1月分の利用申込みは無効となります。お問い合わせください。

ハガキは、一人での宿泊はできません。1グループ15人以内の制限を過ぎた申し込みは、期限を過ぎた申し込みです。

伊豆高原・湯河原あだち荘

1月分の利用申込みは無効となります。お問い合わせください。

ハガキは、一人での宿泊はできません。1グループ15人以内の制限を過ぎた申し込みは、期限を過ぎた申し込みです。

ありがとうございます。ご協力ありがとうございました。

国勢調査

足立区国勢調査実施本部事務局 ☎880-5033

ひるば

※先着順で、1回 団体事業、3カ月 間再掲載不可

投稿先:広報課

☆バザー 11月3日 江北四丁目バザー公園

☆バザー 11月10日 雑貨、衣類等の提供を

☆バザー 11月17日 雑貨、衣類等の提供を

☆バザー 11月24日 雑貨、衣類等の提供を

☆バザー 12月1日 雑貨、衣類等の提供を

☆バザー 12月8日 雑貨、衣類等の提供を

☆バザー 12月15日 雑貨、衣類等の提供を

☆バザー 12月22日 雑貨、衣類等の提供を

☆バザー 12月29日 雑貨、衣類等の提供を

☆バザー 1月5日 雑貨、衣類等の提供を

☆バザー 1月12日 雑貨、衣類等の提供を

☆バザー 1月19日 雑貨、衣類等の提供を

☆バザー 1月26日 雑貨、衣類等の提供を

☆バザー 2月2日 雑貨、衣類等の提供を

☆バザー 2月9日 雑貨、衣類等の提供を

☆バザー 2月16日 雑貨、衣類等の提供を

☆バザー 2月23日 雑貨、衣類等の提供を

☆バザー 2月30日 雑貨、衣類等の提供を

☆バザー 3月6日 雑貨、衣類等の提供を

☆バザー 3月13日 雑貨、衣類等の提供を

☆バザー 3月20日 雑貨、衣類等の提供を

☆バザー 3月27日 雑貨、衣類等の提供を

☆バザー 4月3日 雑貨、衣類等の提供を

☆バザー 4月10日 雑貨、衣類等の提供を

☆バザー 4月17日 雑貨、衣類等の提供を

☆バザー 4月24日 雑貨、衣類等の提供を

☆バザー 4月31日 雑貨、衣類等の提供を

伊豆高原・湯河原あだち荘

1月分の利用申込みは無効となります。お問い合わせください。

ハガキは、一人での宿泊はできません。1グループ15人以内の制限を過ぎた申し込みは、期限を過ぎた申し込みです。

伊豆高原・湯河原あだち荘

1月分の利用申込みは無効となります。お問い合わせください。

ハガキは、一人での宿泊はできません。1グループ15人以内の制限を過ぎた申し込みは、期限を過ぎた申し込みです。

伊豆高原・湯河原あだち荘

1月分の利用申込みは無効となります。お問い合わせください。

ハガキは、一人での宿泊はできません。1グループ15人以内の制限を過ぎた申し込みは、期限を過ぎた申し込みです。

自治体大学「土地問題と法」

期	月日	曜	内 容
前	11/6	火	土地をとりまく法 - 民法 神奈川大学講師 松本 克美氏
	/20	火	戦後日本の土地政策 法政大学助教授 川口 由彦氏
期	/22	木	土地をとりまく法 - 行政法 千葉大学助教授 鈴木 庸夫氏
	/27	火	土地問題と税法 朝日新聞記者土地問題取材班 黒川宣之氏
後	/29	木	韓国の土地・税制 東京都主税局税制調査室 松田 既史氏 東京農業大学教授
	1/11	金	土地・住宅問題と自治体のとりくみ 横浜市立大学助教授 名和田是彦氏
期	/18	金	都市の農地と土地問題 - 都市にとって農地とは 東京農業大学教授 進士五十八氏
	/22	火	住みよいまちづくりと住宅問題 早稲田大学教授 内田 勝一氏
	/29	火	土地問題とものひとつの視点 弁護士 五十嵐敬喜氏

*いずれも午後6時30分~8時30分。

車歩きの
綾瀬駅東口下
0028841、
0028841、
30

情報コーナー

職員研修所
公開講座

自治体大学「法学」
テーマ 土地問題と法

自治体大学は、区民の方を考へる講座です。
と区職員が共に自治のあり 日時・内容 上表のとおり
定員 50人程度
費用 (抽選) 無料
申込方法 ハガキ
申込住所、氏名、年齢、電話番号を明記
申込期限 10月31日
申込先 区職員研修所
合先 足立区
場所 申込・問合先 足立区職員研修所

日時 11月25日(日)、午前8時から受け付け(小雨決行)の(広場)
集合場所 荒川千住新橋緑地(千住五丁目地先・虹千住1-4-18) 千住1-4-18 事務局(千住) 882-1111(代)

区民体育大会

第40回 ロードレース大会



種目

部 別	距離
男子	4km
女子	10km
女子	2km
女子	4km

*壮年の部は、41歳以上の方。

ルックinあだち
第42号
新作放映中

内容 ▷新装・日林間学園の紹介
▷日光市内の味達つ観光案内など
貸出窓口 情報公開課(本庁舎・中央本庁舎)
問合せ先 本庁舎(千住)・広報課☎882-1111(代)

新生活運動30周年記念大会
環境づくり区民大会

日時・内容 11月7日(水)▷30周年記念大会…午前10時30分から、
30周年記念功労者・功労団体表彰
▷環境づくり区民大会…午後1時から、
新生活運動・交通安全・献

第40回 足立区文化祭

区民の皆さんの文化・芸術活動の発表の場として親しまれて日ごろの区文化祭。今年も各会場で行ごとの

足立区文化祭各種大会(11月3日~25日)

催し物・大会名	日程	時 間	会 場
吟 剣 大 会	3日	午前9時~午後7時	産業振興館
謡 曲 大 会		午前9時~午後6時	エル・ソフィア
洋 舞 踊 大 会		午前11時~午後6時	文化会館
短 歌 大 会	4日	午後1時~午後6時	青年センター
俳 句 大 会		正午~午後6時	そぼ久別館
茶 会	10日	午前10時~午後4時	西新井大師書院
民 謡 大 会(瑞穂の会)		午前9時~午後7時	産業振興館
歌 謡 大 会	10・11日	午前9時~午後9時	竹の塚センター
民 踊 大 会		午前9時~午後6時	文化会館
将棋大会(大人の部)	17日	午前10時~午後8時	正和クラブ
カ (子どもの部)		午後2時~午後5時	中央本
民 謡 大 会	18日	午前9時~午後7時	文化会館
川 柳 大 会		午後1時~午後6時	中央本
囲 碁 大 会	25日	午前9時~午後6時	文化会館
邦楽舞踊大会		午後3時~午後7時	文化会館別館
社交舞踏大会	25日	午前11時~午後5時	そぼ久別館
総合芸能大会とくさ会		正午~午後6時	竹の塚センター

青年センターの催し

＜国際協力セミナー＞
あなたもできる
若い力の国際協力

青年海外協力隊が発足して25年、延べ1万人の若者が派遣されています。協力隊がどんな活動をしているのか、派遣された国々の生活ぶりはどうな様子なのか、足立から参加した方も含め、協力隊の方々のお話を聞いてみませんか。

日時 ▷第1回…11月1日(水)、

午後7時~9時 ▷第2回…11月13日(火)、午後7時~9時
※どちらかみの参加可。

シネマセン

「フィールド・オブ・ドリームス」

平穏な日々を送っていた農夫のまわりに奇跡がおこる感動の夢物語です。

日時 11月6日(火)、午後7時
定員 100人(整理券は10月25日から窓口で配布)

—いずれも—

場所 青年センター(無料)
問合せ先 青年センター

☎890-0061

90 第5期少年活動のスタート講座

区内の少年団体育成者の皆さんやこども会活動に興味のある高校生以上の方の参加をお待ちしています。

回	月日	内 容
1	11/13	パーティー学入門
2	/20	X'マスパーティーの企画
3	/27	パーティーの道具づくり1
4	12/4	パーティーの道具づくり2
5	/11	X'マスパーティーの実際

区内施設めぐり

足立区観光協会

日時 11月16日(金)、午前8時40分
本庁舎(千住)前集合
主な見学先(予定) 郷土博物館、花畑大蔵神社、元洲江公園ほか
定員 40人(抽選)
参加費 ▷観光協会会員…1500円
▷会員以外…2000円
※参加費は当日お支払いください(昼食付)。
申込方法 往復ハガキに各申込者の住所、氏名、年齢、電話番号、会員・会員外の別を明記(1通2人まで。重複ハガキは無効)
申込期限 11月7日消印有効
申込・問合せ先 区観光協会(〒120 中央本町1-17-1 中央本町庁舎・商工振興課内 ☎880-5191)

男性講座 公開フォーラム

男たちへのメッセージ

—もうオジサンにならないで—

オジサンから抜け出し、男と女のステキな関係をつくるためのフォーラムに参加しませんか。女性の方もぜひおいでください。

日時 11月5日(月)、午後7時~9時

ゲスト 宮淑子氏(フリージャーナリスト)、福島瑞穂氏(弁護士)、山口正紀氏(新聞記者)
申込方法 電話、直接窓口またはハガキ(住所、氏名、年齢、電話番号)のいずれか
場所・申込・問合せ先 婦人総合センター(〒123梅田7-33-1 エル・ソフィア内 ☎880-5222)

区民事務所 窓口用サービス封筒の広告募集

区内各区民事務所の窓口で使用するサービス封筒に掲載する広告の申し込みを、次の要領で受け付けます。
掲載の基準 ▷区内商工業の発展を期するもの ▷政治・宗教活動、意見広告、個人宣伝等にかかわらないもの ▷公の秩序、善良の風

俗に反しないもの
広告の大きさ 1枚、縦約4cm×横約8cm(封筒の表面に2枚、裏面に4枚掲載します)
広告料 掲載1枠につき、表面20万円・裏面10万円
作製数 40万枚
申込期限 10月31日
申込・問合せ先 中央本庁舎・住民記録係 ☎880-5045

青少年健全育成区民大会

日時 10月28日(日)、午後1時30分~4時
場所 文化会館(無料)
内容 ▷講演会「学校5日制とこれからの地域活動のあり方」▷青少年健全育成絵画コンクール表彰式
講師 坂本昇一氏(千葉大学教授)
問合せ先 本庁舎(千住)・青少年課調整係 ☎882-1111(代)



RECYCLE PAPER
—森林資源を大切に—