



あだち 広報

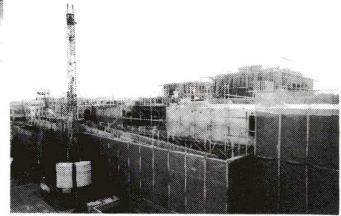
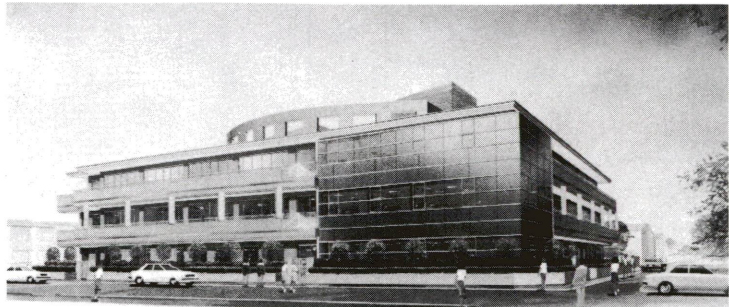
発行/東京都足立区 千120 足立区千住一丁目4-18 ☎(82)1111 編集/企画部広報課

世帯と人口	(2,11,1)
世帯	245,420
人口	641,905人
男	326,327人
女	315,578人



RECYCLE PAPER
一森林資源を大切に—

▲特別養護老人ホーム「さの」(仮称) 完成予想図



▲着々と建設が進む「さの」

平成3年春開設

平成2年 秋の叙勲・褒章 12名が受章

平成2年秋の叙勲者おおよび褒章者が発表され、区関係では12名の方々が受章されました。

これに伴い、区は11月27日に叙勲者・褒章者を旭日章・公正取引行政事務、川村良夫(63歳)に授け、祝賀会を開催し、永年の功労に対し感謝しました。

今回の叙勲者・褒章者は次のとおりです。

(敬称略)
 ・地方自治功労 佐藤 誠(65歳)：監査委員・産科医療功労 佐藤 誠(65歳)：監査委員・産科医療功労 佐藤 誠(65歳)：監査委員・産科医療功労 佐藤 誠(65歳)：監査委員・産科医療功労 佐藤 誠(65歳)：監査委員・産科医療功労 佐藤 誠(65歳)：監査委員・産科医療功労 佐藤 誠(65歳)：監査委員・産科医療功労 佐藤 誠(65歳)：監査委員・産科医療功労 佐藤 誠(65歳)：監査委員・産科医療功労 佐藤 誠(65歳)：監査委員・産科医療功労 佐藤 誠(65歳)：監査委員・産科医療功労

完成間近!

「さの」(仮称) 特別養護老人ホーム

区では「福祉総合計画」に基づき、現在特別養護老人ホームの建設を進めています。「さの」(仮称)は、区が設置する初めての特別養護老人ホーム、痴呆(ちほう)性高齢者専用介護棟や高齢者住宅サービスセンターを併設し、平成3年春に開設の予定です。管理・運営は、社会福祉法人東京養生会に委託します。

痴呆性高齢者にも対応

特別養護老人ホーム「さの」性高齢者へのきめこまかな配慮を施した専用介護棟を設け、痴呆性高齢者にも対応します。この専用介護棟は、面積5千700平方メートルの規模で、入所者1人あたりのスペースは約10平方メートルと作られた3階の一般介護棟に50人の高齢者が入所できます。また、2階には、廊下に高齢者の新しい生活拠点となる個室を設け、痴呆性高齢者にも対応します。

地域に開かれた施設に

「さの」には、はなはだ「デイサービス、短・中期保護」(紫陽園)に次ぐ高齢者専用サービスセンターが1階に併設されます。在宅の高齢者を対象に行う、デイサービスや機能訓練、短期保護事業などに加え、「さの」のサービスセンターで、痴呆性高齢者も対象に

特別養護老人ホーム

「さの」(仮称)職員を募集

特別養護老人ホーム「さの」(仮称)の管理・運営を行う社会福祉法人東京養生会では、申込方法を、写真を添付した履歴書一通郵送で募集しています。申込期限は12月20日必着です。

募集職種：看護婦、寮母(女)、栄養士、調理師、理学療法士、作業療法士

申込先：福祉法人東京養生会 社会福祉部 人事課

〒114-3 足立区千住1-1-3 423-960708

の支援をします。地域との交流も積極的に行い、地域に開かれた施設となります。

入所をご希望の方は

来春開設する特別養護老人ホーム「さの」への入所を希望する方は、福祉事務所に相談ください。

なお「さの」の高齢者住宅サービスセンター利用者の募集は、3年4月に行います。

12月9日は

障害者の日



ハンディキャップを乗り越えがんばっています。足立ソフトウェアシステムのみなさん

1975年12月9日、国連総会で「障害者の権利宣言」が採択されました。これを記念して我が国でも、12月9日を「障害者の日」と定めています。この機会に、障害者問題について考えてみましょう。

高齢化や交通事故で

障害を持つ人は増えていきます。現在、区内には障害者を持った方が1万7千人あり、5年前に比べて約3千人の増加となっています。その中には、高齢化社会の進行により年をとるにつれて、さまざまな障害をもつようになったり、脳血管障害後、交通事故や転倒で障害をもつようになった人も増えています。

「障害者問題」は私たちがとって身近な問題と

「障害者問題」は私たちがとって身近な問題とされています。足立区には、全国的に努めています。専門職員も珍しい(都内唯一)精神障害者のための公立作業所があります。それが、現在、日曜・祝日を除く毎日、18人が足立保健所分室の訓練所で訓練を受けています。足立作業訓練所は、広く区民の皆さんと交流して、作業を通して、社会参加の拡大に努めています。

ご存知ですか

足立作業訓練所

足立区には、全国的に努めています。専門職員も珍しい(都内唯一)精神障害者のための公立作業所があります。それが、現在、日曜・祝日を除く毎日、18人が足立保健所分室の訓練所で訓練を受けています。足立作業訓練所は、広く区民の皆さんと交流して、作業を通して、社会参加の拡大に努めています。

足立区には、全国的に努めています。専門職員も珍しい(都内唯一)精神障害者のための公立作業所があります。それが、現在、日曜・祝日を除く毎日、18人が足立保健所分室の訓練所で訓練を受けています。足立作業訓練所は、広く区民の皆さんと交流して、作業を通して、社会参加の拡大に努めています。

足立区には、全国的に努めています。専門職員も珍しい(都内唯一)精神障害者のための公立作業所があります。それが、現在、日曜・祝日を除く毎日、18人が足立保健所分室の訓練所で訓練を受けています。足立作業訓練所は、広く区民の皆さんと交流して、作業を通して、社会参加の拡大に努めています。

足立区には、全国的に努めています。専門職員も珍しい(都内唯一)精神障害者のための公立作業所があります。それが、現在、日曜・祝日を除く毎日、18人が足立保健所分室の訓練所で訓練を受けています。足立作業訓練所は、広く区民の皆さんと交流して、作業を通して、社会参加の拡大に努めています。

足立区には、全国的に努めています。専門職員も珍しい(都内唯一)精神障害者のための公立作業所があります。それが、現在、日曜・祝日を除く毎日、18人が足立保健所分室の訓練所で訓練を受けています。足立作業訓練所は、広く区民の皆さんと交流して、作業を通して、社会参加の拡大に努めています。

足立区には、全国的に努めています。専門職員も珍しい(都内唯一)精神障害者のための公立作業所があります。それが、現在、日曜・祝日を除く毎日、18人が足立保健所分室の訓練所で訓練を受けています。足立作業訓練所は、広く区民の皆さんと交流して、作業を通して、社会参加の拡大に努めています。

足立区には、全国的に努めています。専門職員も珍しい(都内唯一)精神障害者のための公立作業所があります。それが、現在、日曜・祝日を除く毎日、18人が足立保健所分室の訓練所で訓練を受けています。足立作業訓練所は、広く区民の皆さんと交流して、作業を通して、社会参加の拡大に努めています。

12月19日
エルソフィア

楽しく学び

生涯学習フェスティバル

人生80年代。多くの方々が生涯を通じてさまざまな分野で、学んでいます。生涯学習を進めるため、各種講座の実施、情報提供、施設建設などの条件整備に取り組んでいます。

12月19日の「生涯学習フェスティバル」は、区民のみなさんが生涯学習について、ぜひ参加ください。理解を深め、学習を始める機会として行います。

当日は、初心者向けの「会場 エルソフィア(梅田駅下車徒歩3分) 10時~午後5時」開催です。本庁舎(千住)・生涯学習推進課(882-1111代)、梅田センター(880-5322)。

主催 区、区教育委員会、区コミュニティ文化・スポーツ公社
後援 生涯学習推進協議会、財団法人文化団体連合会

◆年金説明会 午前10時~11時 邦楽演奏 午後1時~1時30分 記念式典 午後1時30分~2時 講演会 午後2時~3時30分 作家・重門冬二氏「歴史にみる生涯学習」	◆茶道教室 4階	
◆陶芸教室 ◆囲碁大会 ◆華道教室 ◆ワープロ教室 (よみうり文化センター)	◆高齢者向けの料理講習会 ◆手すきはがきとペン立てづくり教室 鹿油からの石鹸づくり教室 消費者相談・教育相談 区内小・中学校生徒作品展 子どもコーナー パソコンコーナー(NEC)	3階 2階
◆お茶会 防災コーナー (起震車「震たくん」も登場!)	◆健康相談・年金相談・生涯学習相談 あいネット21 放送大学コーナー バレーボール大会	1階

◆印の体験教室は申込み制です。左記によりお申込みください。

各種教室にご参加ください

生涯学習フェスティバルで行われる次の教室に参加希望の方は、事前にお申し込みください。

◆茶室教室 2時~4時
内容 「湯のみ」の製作
希望の方は、事前にお申し込みください。

◆囲碁大会 各回15人(抽選)
時間 午前10時~午後4時
内容 各クラス25人(抽選)

◆華道教室 各回20人(抽選)
時間 午前10時~午後3時
内容 ワープロの便利さ、楽しさをやさしく学ぶ

◆ワープロ教室 (入門編) 各回20人(抽選)
時間 午前10時~午後3時
内容 ワープロの便利さ、楽しさをやさしく学ぶ

◆リサイクルを考えるテスト教室 各回20人(抽選)
時間 午前10時~正午
内容 牛乳パックを利用した「手すきはがきとペン立て」の製作

◆高齢者のための料理教室 各回20人(抽選)
時間 午前10時~午後1時
内容 健康と長寿のための料理実習

◆陶芸体験教室 (初心者向き) 各回15人(抽選)
時間 午前10時~午後1時
内容 生花の基本を学ぶ

情報コーナー

12月の安売りデー	主催
青果物……12月19日(水) 魚……12月21日(金)	足立区青果安売りの会・協議会 関東水産物産協 商組合(西新井支部・千住支部)
黄緑のノボリのあるお店	青いノボリのあるお店



成人の日の集い



新たに成人の門出を迎える皆さんを祝う「成人の日の集い」を開催します。ぜひ、ご出席ください。

日時 平成3年1月15日(祝)、午後1時受付、午後2時開式
会場 都立東京武道館(綾瀬駅下車徒歩5分)
対象 昭和45年4月2日~46年4月1日生まれの方
※対象の方には、ハガキでご案内します。
問合せ先 本庁舎(千住)・青少年課調整係 ☎882-1111(代)

冬の花を ご覧になりませんか

区内の花き農家が促成栽培した、晩秋から初冬に咲くフリージア、ユリ、葉ボタンなどの花を展示します。ぜひ、ご覧ください。

日時 ▷12月19日…午後1時~5時
▷20・21日…午前9時~午後5時
場所 中央本町庁舎1階ロビー
※12月19日、午後1時から先着100人の方に切花を配布します。
問合せ先 中央本町庁舎・農産係 ☎880-5119



青少年健全育成絵画コンクール 「わたしたちのまち」 入賞者決定

「わたしたちのまち」をテーマに募集した青少年健全育成絵画コンクール。今年は3,134点もの応募があり、次のとおり入賞者が決定しました(敬称略)。

◆小学生低学年の部
最優秀賞 伊藤美穂子(梅島小3年)
優秀賞 秋生千尋(千寿第二小3年)、下川幸恵(千寿第二小3年)、日野玄太(千寿第七小3年)、三浦肇(伊興小2年)、中澤大地(梅島小3年)

◆小学生高学年の部
最優秀賞 井上正臣(梅島小6年)
優秀賞 下村武彦(千寿第二小6年)、松橋貴之(梅島小5年)、岡田絵梨佳(栗原小4年)、加藤尚典(西新井第二小6年)、井田真由美(六木小4年)

◆中学生の部
最優秀賞 片岡しのぶ(第十三中1年)
優秀賞 太田康隆(第十一中1年)

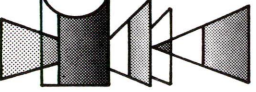


小学生低学年最優秀賞 伊藤美穂子さんの作品
鈴木伸彦(第十三中3年)、山口寛(第十三中3年) 鴻江由紀(西新井中1年)、田中千恵子(西新井中1年)、春日修治(花畑北中1年)
そのほか佳作43点、努力賞82点が選ばれました。
最優秀賞、優秀賞の作品は、平成3年版「すこやかカレンダー」に掲載します。区内小・中学校の各学級、区の公共施設等に掲示します。子供たちの力作、ぜひご覧ください。
《青少年課》

女のフリースペース お墓を考える

子供の減少傾向が続き、多くの方が長男、長女という時代が来ています。非婚(結婚をしない)、ディングス(共働きで子供をつくらない)という考えを持つ人も多くなり、結婚や家庭に対する考え方も多様化してきました。「氏の選択」「墓守り」などをどう考えたらよいか、「現代お墓事情」の著者で、「21世紀の緑づくりと墓を考える会」の井上治代さんのお話を伺います。

男性の方もぜひどうぞ。
日時 12月13日(木)、午後6時30分~8時30分
費用 無料
申込方法 直接窓口か電話、または往復ハガキ(住所、氏名、年齢、職業を明記)
場所・申込・問合せ先 女性総合センター(千123梅田7-33-1 エルソフィア内) ☎880-5222



12月1日~28日 歳末たすけあい運動

だれもが「楽しいお正月」を迎えられるよう、歳末たすけあい運動を行っています。皆さんのあたたかいご協力をお願いします。

主催 東京都共同募金会
募金の窓口・問合せ先 足立区社会福祉協議会 ☎888-1550

法律相談 電話予約制 申込・問合せ先 ☎882-1111(代)
☐区役所本庁舎1階区民相談室 相談日は、毎週月・木曜日、午後1時~4時
☐中央本町庁舎2階相談室 相談日は、毎月第2・4水曜日、午後1時~4時