



あだち 広報

発行/東京都足立区 千120 足立区千住一丁目4-18 ☎(882)1111 編集/企画部広報課



山王堀公園



カッパの表情が愉快な大木中央公園

えんぴつ カッパ やまたの大蛇 など…

心の豊かさ、ゆとり、自然とのふれあいが求められている今日、区では魅力ある公園の整備を積極的に進めています。今年もこれまでに文房具やカッパ、やまたの大蛇などをイメージした個性豊かな公園が完成。すでに地域の皆さんに親しまれています。また、現在、西沼・足立富士見公園など数千㎡規模の公園も造成中、年度末までに次々誕生する予定です。なお、これらの公園はいずれも、土地区画整理事業による土地の提供を受け整地造成したものです。

おももしろ公園が誕生

文房具も遊び友たち

花畑西小学校前の仲組西公園(花畑4丁)は、10月未だ完成。広さは千数百㎡、パレット型の砂場やノートがある空間と、色鉛筆をかたどった木製の

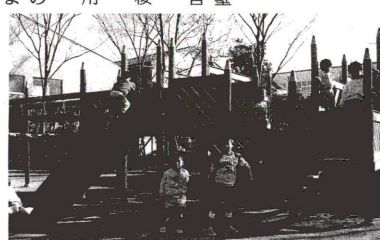
複合遊具や遊び遊具(足かき)がある空間とに分かれています。この2つの空間は、踏み石のある小道つながって3千102㎡の公園の入口に横たわる桜御影石のカッパを植樹するなど、水を流れる葛西用水と一体化し、憩いといふあいの

文房具を題材にしたもの。公園内の遊具は、すべて早くも子供たちの格好の遊び場となり、「えんぴつ公園」と呼ばれている。

文房具を題材にしたもの。公園内の遊具は、すべて早くも子供たちの格好の遊び場となり、「えんぴつ公園」と呼ばれている。

小高い丘に やまたの大蛇

八丁町はい丘に、八丁の首を持つやまたの大蛇をイメージしたコンビネーション(複合遊具)が完成。広さ千800㎡の約半分は、多目的広場として利用できます。



子供たちに大人気のえんぴつ公園

12月補正予算が決まりました

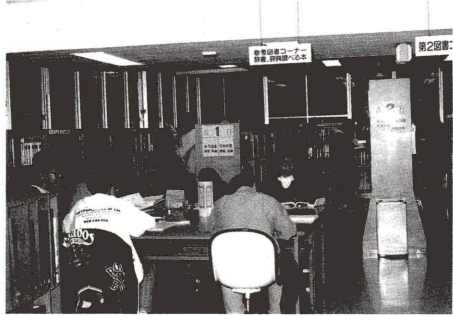
12月開催の区議会第4回定例会で、一般会計・国民健康保険特別会計の補正予算(総額約55億6千700万円)が可決されました。この予算には、コミュニティ住環境整備事業費(1億3千万円)、歩道橋の整備事業費(3千万円)、中小企業融資事業費(1億1千万円)などが盛り込まれています。このほか、職員給与費(18億8千万円)、地域福祉振興基金積立金(1億1千万円)などを計上しました。

図書館をさらに充実

宮城・新田もオンライン化

平成元年3月に、中央図書館をはじめ14館の間を図書館用の端末機がすべての一ツや、大抵字本の貸し出し検査のオンライン化が結核に設備されています。本なども行っています。ひましが、来月1月から採りかき早く簡単にできる宮城・新田ロミニティ図など、図書館がとて便利書館もオンライン化になりました。もちろん、これで、全16館のオンラインネットワークが完了。

成、1枚の貸し出しカードで、返しの図書でも借りたり返したりでもできるのです。また、現在区内所蔵し、CD(コンパクトディスク)、16mmフィルム、視力



図書館は本と人との出会いの広場

また、現在区内所蔵し、CD(コンパクトディスク)、16mmフィルム、視力

また、現在区内所蔵し、CD(コンパクトディスク)、16mmフィルム、視力



葺立ち

師走を迎え、忙しい日々をお過ごしのことと想います。足立区は、このところ道路や下水道などの生活基盤整備が進み、ようやく商工業活性化に力をつけてきています。今年に入って、産業情報室を設置し、異業種交流会も発足しました。これは企業の体質強化を図るためのものです。区はまちづくりを最大の課題としていますが、地域産業の発展が、この課題の達成で、きると考えています。まちの活気は、地域に根づいた商店街や工場が活発に活動して、可能となります。そこで働く人々は、そこで暮らす人々でもあるからです。しかし、いわゆる大店法の改正により地域への大型店の進出が容易になり、小売業が大きな影響を受けるといわれています。この影響をできるだけ受けたい。まちづくり株式会社構想の検討を始めました。これは産業振興とまちづくりの橋渡しをするものです。これらの足立は商工業の発展なくしてはありえないという思いで、地域経済政策を展開していきたいと考えています。

みんなの健康

立 足 保 健 所 ☎855-4151
 江 北 保 健 所 ☎888-4277
 千 住 保 健 所 ☎899-4004
 中 央 本 町 保 健 所 ☎890-4171
 千 住 保 健 所 ☎890-4171
 千 住 保 健 所 ☎890-4171
 千 住 保 健 所 ☎890-4171
 千 住 保 健 所 ☎890-4171

精神保健講座日程表

日(曜)	プログラム(講師)
1/19(日)	精神科の基礎知識(講師 精神科医)
2/2(出)	精神障害者の権利と自己の性格を知ろう(講師 精神科医)
2/16(日)	精神障害者の家族は語る(講師 精神科医)

精神保健講座

受講者を募集します

この講座は、精神障害者やその家族の方を対象として、精神障害の基礎知識や、自己の性格を知ること、精神障害者の権利、精神障害者の家族が語るなど、精神障害に関する様々な問題を学ぶことができます。

受講料は、受講料10人無料、定員10名です。

申込・問合せ先 足立保健所 精神保健課

事業名	日時	場所	定員	費用	申込方法・対象・内容	申込・問合せ先
青の検診	1/10(木)	東和保健相談所	10人		電話予約。先着順。対象…満3歳以上の区民。当日は10歳以上の区民を対象として、胸のレントゲン撮影を行います。胸のレントゲン撮影は、肺の検診のみです。	東和保健相談所
青の検診	1/11(金)	千住保健所			電話予約。先着順。対象…満3歳以上の区民。当日は10歳以上の区民を対象として、胸のレントゲン撮影を行います。胸のレントゲン撮影は、肺の検診のみです。	千住保健所
青の検診	2/1・12・26	中央本町保健相談所		600円(免除あり)	電話予約。先着順。対象…満3歳以上の区民。当日は10歳以上の区民を対象として、胸のレントゲン撮影を行います。胸のレントゲン撮影は、肺の検診のみです。	中央本町保健相談所
青の検診	2/5・14・19	足立保健所	各35人		電話予約。先着順。対象…満3歳以上の区民。当日は10歳以上の区民を対象として、胸のレントゲン撮影を行います。胸のレントゲン撮影は、肺の検診のみです。	足立保健所
子宮がん検診	随時	各医療機関		無料	申込…随時受付。受付時に受診券をお渡しします(電話では受け付けません)。対象…50歳以上の区民。検診は、超音波検査と検体検査を行います。	各医療機関
がん検診	2/5・12・19・26	中央本町保健相談所	各30人	600円(免除あり)	電話予約。先着順。対象…満3歳以上の区民。当日は10歳以上の区民を対象として、胸のレントゲン撮影を行います。胸のレントゲン撮影は、肺の検診のみです。	中央本町保健相談所
ねたきりに	1/25日・2/7日	千住保健所	30人	無料	電話予約。先着順。対象…区内在住、在宅の方。要介護1以上の方を対象として、生活支援を行います。	千住保健所

ご協力ください

1月の献血

献血は、健康増進のためだけでなく、社会貢献の一環としても大切なことです。1月は、冬寒がりなため、献血の機会を減らさないよう、ご協力をお願いします。

献血は、健康増進のためだけでなく、社会貢献の一環としても大切なことです。1月は、冬寒がりなため、献血の機会を減らさないよう、ご協力をお願いします。



医療従事者の皆さんへ

年末届をお忘れなく

医療従事者の皆さんへ、年末届をお忘れなく。医療従事者の皆さんへ、年末届をお忘れなく。医療従事者の皆さんへ、年末届をお忘れなく。

医療従事者の皆さんへ、年末届をお忘れなく。医療従事者の皆さんへ、年末届をお忘れなく。医療従事者の皆さんへ、年末届をお忘れなく。

区内の窓口事務

区内の窓口事務、年末年始の業務内容についてお知らせします。区内の窓口事務、年末年始の業務内容についてお知らせします。

区内の窓口事務、年末年始の業務内容についてお知らせします。区内の窓口事務、年末年始の業務内容についてお知らせします。

年末年始の業務内容

年末年始の業務内容についてお知らせします。年末年始の業務内容についてお知らせします。

年末年始の業務内容についてお知らせします。年末年始の業務内容についてお知らせします。

病室で過ごす

病室で過ごす、年末年始の過ごし方についてお知らせします。病室で過ごす、年末年始の過ごし方についてお知らせします。

病室で過ごす、年末年始の過ごし方についてお知らせします。病室で過ごす、年末年始の過ごし方についてお知らせします。

日誌から

日誌から、年末年始の思い出についてお知らせします。日誌から、年末年始の思い出についてお知らせします。

日誌から、年末年始の思い出についてお知らせします。日誌から、年末年始の思い出についてお知らせします。

当番医の案内

当番医の案内、年末年始の診療時間についてお知らせします。当番医の案内、年末年始の診療時間についてお知らせします。

当番医の案内、年末年始の診療時間についてお知らせします。当番医の案内、年末年始の診療時間についてお知らせします。

職員手当の状況(4)

区分	支給率	支給率
職員全体に占める手当支給額の割合	12.9%	
支給対象職員1人当たり平均支給年額	69,788円	
手当の種別(手当数)	10	

職員手当の状況(5)

区分	状況	区	国
配偶者を欠く場合の第1号	17,700円	配偶者を欠く場合の第1号	16,000円
配偶者以外の扶養親族のうち2人目まで	4,500円	配偶者以外の扶養親族のうち2人目まで	4,500円
その他の扶養親族	1,500円	その他の扶養親族	1,000円

職員手当の状況(1)

区分	平成2年度支給割合	平成2年度支給割合
勤続未当	6月期 1.5%分、7月期 0.6%分、8月期 0.6%分、9月期 0.6%分、10月期 0.6%分、11月期 0.6%分、12月期 0.6%分	6月期 1.5%分、7月期 0.6%分、8月期 0.6%分、9月期 0.6%分、10月期 0.6%分、11月期 0.6%分、12月期 0.6%分
退職手当	退職時特別昇給 定年・勤続退職 勤続15年未満 1号、勤続15年以上 2号、定年・勤続退職 勤続15年以上 1号、勤続15年以上 2号	退職時特別昇給 定年・勤続退職 勤続15年未満 1号、勤続15年以上 2号、定年・勤続退職 勤続15年以上 1号、勤続15年以上 2号

職員手当の状況(2)

区分	支給率	支給率
元平年	1,178,236円	
昇給手当	1,189,056円	
昇給率	10%	

職員手当の状況(3)

区分	支給率	支給率
昇給率	10%	
昇給率	3%	

職員の経歴年数別・学歴別平均給料月額

区分	学歴	経歴年数10年	経歴年数15年	経歴年数20年
一般	大学卒	237,025円	284,163円	338,173円
行政	高校卒	188,528円	235,917円	285,737円
技能	労務職	154,133円	226,224円	264,468円

職員の給料月額・平均給与額および平均年齢の状況

区分	平均給料月額	平均給与額	平均年齢
区	258,900円	328,146円	37.0歳
国	253,950円	326,900円	36.8歳
東京	295,070円	385,302円	41.3歳

一般行政職の級別職員の状況

区分	10級	9級	8級	7級	6級	5級	4級	3級	2級	1級	合計
職員の構成比	0.2%	0.6%	0.4%	2.4%	3.6%	22.3%	19.9%	41.9%	5.1%	4.2%	100%
昇進率	0.1%	0.8%	0.3%	2.4%	3.6%	22.3%	15.1%	47.5%	—	7.9%	100%

特別職の報酬等の状況

区分	区	区	区	区	区
給料	1,025,000円	822,000円	707,000円	622,000円	540,000円
報酬	822,000円	707,000円	622,000円	540,000円	455,000円

職員の給与等を公開します

職員の給与等の実態を区民の皆さんにご理解いただくため、次のとおり公表します。

人員費の状況

区分	住居基本台帳人口	職出費(A)	実質収支	人員費(B)	人員費率(B/A)	63年度人員費率
平成2年4月1日現在	941,223人	165,886,278円	5,889,110円	35,921,066円	21.6%	22.4%

職員給与費の状況

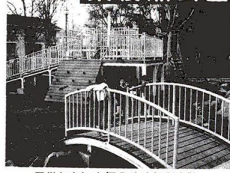
区分	給料	職員手当	期末・勤続手当	計(B)	1人当たり給与(B/A)
平成2年4月1日現在	16,497,427円	4,833,062円	7,812,593円	29,143,082円	5,849円

職員の初任給の状況

区分	初任給	採用2年経過後の初任給
一般	146,700円	162,800円
大学卒	146,600円	162,800円
行政職	112,800円	120,700円

水と緑と自然がいっぱい

東綾瀬公園



子供たちに人気のせせらぎ水路

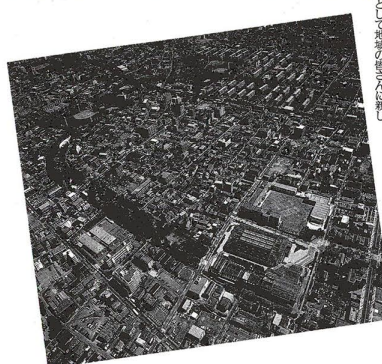
「公園のイメージを、あひまねく公園のイメージに近づけたい」と、東綾瀬公園の整備がすすんでいます。せせらぎ水路は、子供たちに人気のスポットです。

「公園のイメージを、あひまねく公園のイメージに近づけたい」と、東綾瀬公園の整備がすすんでいます。せせらぎ水路は、子供たちに人気のスポットです。



子供たちに人気のせせらぎ水路

「公園のイメージを、あひまねく公園のイメージに近づけたい」と、東綾瀬公園の整備がすすんでいます。せせらぎ水路は、子供たちに人気のスポットです。



巨大な魚の骨発見!!

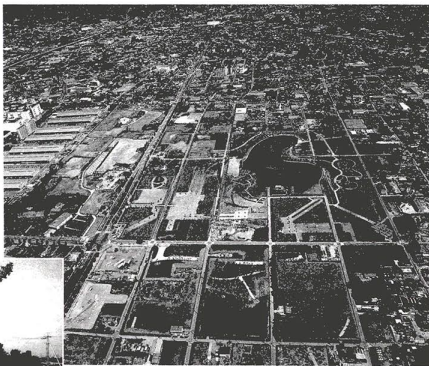
線路が通るで魚の骨発見!! 巨大な魚の骨発見!! 線路が通るで魚の骨発見!!



区内「大歩瀧」

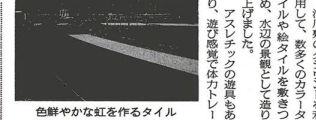
ビッグな総合公園

舎人公園



区内「大歩瀧」

へえ、本当に大きいんですね。竹の塚公園、若木芳雄さん。約りを楽しむ若木芳雄さん。



色鮮やかな虹を作るタイル



区内「大歩瀧」

SKY WATCHING 空からあだちをのぞいて。ふだん私たちが何気なく見ている風景も、ちょっと空からのぞけば、あら不思議、骨だけの魚に見えたり、馬のてい鉄に見えたり、いろんな形に早変わり。そこで今回は、空からでないで全体が分かるなかったり、不思議な形に見えるたりする風景を、いくつか集めてご紹介します。

川にかかった大きな虹。荒川河川敷の虹の広場。さう、これが今年7月、巨大な虹が出てきた。

「虹」の出現は、荒川河川敷の虹の広場。さう、これが今年7月、巨大な虹が出てきた。

ヤツテ(ウコギ科)。花畑記念庭園「桜花亭」の冬したく。12/3 炎天寺「茶まつり」。

フォトニュース あだち。11/23 足立区合唱コンクール。11/23 炎天寺「茶まつり」。

足立の文化財。紙本墨画(文文見筆)。11/23 足立区合唱コンクール。

生活環境

水洗化が可能になりました

次の地域の水洗化が可能になりました。この地域にお住まいの方は、3年以内で資あつせん制度があり、水洗化工事をしていただきます。工事前に申請し、ご利用ください。

水洗化可能地域および供用開始年月日 表2のとおり

庁舎・計画調整課助成係
☎8805208

表2 水洗化が可能になった地域

町 名	全部告示区域	一部告示区域	供用開始年月日
西新井四丁目		26~37	2.10.4
西伊興一丁目	3, 6, 7, 10		2.10.5
西伊興二丁目	5, 8~12		
加賀一丁目	5~7		
鹿浜六丁目	27~30, 33	18, 22~26, 31, 32, 34	
西新井五丁目	13, 18	2~5, 10~12, 14, 15, 19	2.10.16
大谷田三丁目	1~4		
大谷田四丁目	1, 2		
東綾瀬一丁目	1, 4~6, 8, 23~25	7, 22	
谷中二丁目	5		
谷中三丁目	1, 2		
谷中四丁目	1, 8, 9		
加平一丁目		1, 2	2.10.27
綾瀬七丁目		3	
神明二丁目	11	5, 10	2.11.13
神明三丁目	26~29	6, 9~11, 14, 15, 19, 20, 22~25, 30, 31	
六本四丁目	7	8, 9	2.11.16
善人一丁目		8~10, 13, 14, 16	
善人五丁目		1, 2	

ペットを飼う前に③ 猫の飼育

「猫が頻りに家の前に捨てられて困っている」
「野良猫が団地内を徘徊してあふない」などの苦情が最近多く区役所に寄せられます。こうした場合は、飼い主のモラルの低さは言うまでもありませんが、首にシロ首を付け、散歩させ、糞を飼う上で、必要な知識が不足していることも原因と考えられます。そこで今回は、獣医の先生に猫の飼育についてお話を伺いました。

＊ 猫は放し飼いにし、自由に家を出入りができるように。最近、子猫用のミルクや離乳食、年ごた猫専用のペットフードなどいろいろあります。動物病院や、ペットショップで相談してください。

＊ 子猫をもうけたくない場合は、避妊去勢手術が必要です。手術の時期は猫によりますが、生後4~6カ月過ぎが適当なようです。正しい文字で記載する場合は、平記であるいは、籍に記す。

届出

戸籍の氏名は正しい字で、来年1月からマイナンバーによる戸籍の整理が行われます。戸籍は、日本人にあっては、避妊去勢手術が必要ですが、手術の時期は猫によりますが、生後4~6カ月過ぎが適当なようです。正しい文字で記載する場合は、平記であるいは、籍に記す。

＊ 戸籍は、日本人にあっては、避妊去勢手術が必要ですが、手術の時期は猫によりますが、生後4~6カ月過ぎが適当なようです。正しい文字で記載する場合は、平記であるいは、籍に記す。

教育

区立中・小学校通学区域が変わります。区では、東京都足立区立小・中学校通学区域及び適正配置審議会の提言に基づき、通学区域の一部変更について検討してきました。地域の皆さんや学校関係者の方と話し合いを進めた結果、ごみの多い通学区域を変更することにしました。

実施年月日 平成2年4月

3月分の利用申し込みは、重複申し込みや、期限を過ぎた申し込みは無効になります。なお、一人での宿泊はできません。

保養所など

伊豆高原・湯河原あたち荘

3月分の利用申し込みは、重複申し込みや、期限を過ぎた申し込みは無効になります。なお、一人での宿泊はできません。

伊豆高原・湯河原あたち荘

3月分の利用申し込みは、重複申し込みや、期限を過ぎた申し込みは無効になります。なお、一人での宿泊はできません。

た後にその旨をお知らせし、在籍の誤り・俗字を訂正します。また、俗字の「高」正すとて、難しい字を「崎」など一定の範囲の手直し字体に直すこともありますが、従来のまま記述します。

また、申し出によって現 戸籍課 ☎8805051

問合せ先 中央本庁舎

表3 変更となる通学区域・学校

変更区域	変更前の学校	変更後の学校
関原一丁目8番、9番、21番、22番	第七中学校	第六中学校
江北五丁目1番、2番、3番(1号~8号)、4番~6番	江北中学校	上沼田中学校

ひろば

※先着順で、1回時30分/3時/荒川日/出町緑地/ルール指導、練習用具貸出無料/伊藤 ☎8820662

☆ジャズダンスサークル

☆先着順で、1回時30分/3時/荒川日/出町緑地/ルール指導、練習用具貸出無料/伊藤 ☎8820662

☆ジャズダンスサークル

☆先着順で、1回時30分/3時/荒川日/出町緑地/ルール指導、練習用具貸出無料/伊藤 ☎8820662

始めました 「障害児歯科診療」

心身に軽・中度の障害があり、これまで一般の歯科診療所で治療が受けられなかった障害児の方に、歯科診療を行います。

対象 区内在住の18歳未満の軽・中度の障害がある方で、診療場所へ通院可能な方(家族の同伴が必要です)

診療日時 毎週木・土曜 日午前9時~正午 午後1時~午後5時

費用 保険診療

問合せ先 足立区歯科医師会館 歯科診療センター



申込・問合せ先 足立区歯科医師会館 歯科診療センター (社)足立区歯科医師会館2階 住所 千住1-5-5 ☎882-3882

申込方法 電話予約 申込日時 毎週火曜日から土曜日(祝日、年末年始を除く)、午前9時30分~午後3時30分

費用 保険診療

問合せ先 足立区歯科医師会館 歯科診療センター

利用日数	利用料	申込方法
伊豆高原「あたち荘」 2泊3日(おだて)	伊豆高原「あたち荘」 利用料 1人1泊1食 4,000円 入浴料 1,000円 朝食 1,000円 夕食 1,000円 お土産 1,000円 その他 1,000円	1月1日~15日(受付)
湯河原「あたち荘」 2泊3日(おだて)	湯河原「あたち荘」 利用料 1人1泊1食 4,000円 入浴料 1,000円 朝食 1,000円 夕食 1,000円 お土産 1,000円 その他 1,000円	1月1日~15日(受付)

伊豆高原・湯河原あたち荘

3月分の利用申し込みは、重複申し込みや、期限を過ぎた申し込みは無効になります。なお、一人での宿泊はできません。

伊豆高原・湯河原あたち荘

3月分の利用申し込みは、重複申し込みや、期限を過ぎた申し込みは無効になります。なお、一人での宿泊はできません。

ビデオ広報

ルック in あだち 第43号が完成!

まず、ご利用ください。
貸出窓口 情報公開課 本庁舎・中央本庁舎
※また、この番組は出回っていた区民レボラーにも登録受付中です。ぜひ、ご応募ください。
申込・問合せ先 本庁舎 (千住)・広報課・ビデオ担当 ☎882-1111(代)

まのの様子も話題、区の出来事などを楽しく紹介するビデオ広報「ルック in あだち」第43号が完成。内容は、マ動労福祉サービスセンター(ゆー)・マオリープの会を訪ねて、区内の物流ルートなど。区内各施設、郵便局、金融機関など10カ所を放映予定です。また、最新を含めビデオ広報の貸し出しをしています。



貸し出し用「ルック in あだち」の主な内容

内 容	内 容
すわぎ保育園の一日	下水道は西へ
緑と公園	エル・ソフィアオープン
IYYフェスティバル	地震災害に備えて
老人クラブ連合会	路地裏の国際交流
中央本庁舎オープン	あだち タイム とらべる
足立観光アルバム	足の農業は今
新しい公園ができた	都市型産業への挑戦
上総養健康学園	高齢化社会にむけて
千住区民まつり	湯河原あだち完成
足立区郷土博物館	放塵自転車グリーン作戦
機能訓練 ある女性の歩み	CGGグリーンリバー大作戦
学びあうまち足立 生涯教育	心と体の健康チェック
中川緑道 動物盛園のある道	東京武道館オープン
扇子づくり名人	あひい公社開設
便利になりました区立図書館	ごみの軌道
学校給食委託	新築・日光林間学園

第43回 区民体育大会

参加者募集

ウィンタースポーツにチャレンジ

☆ スケート大会 ☆
日時 1月28日(月)、午後6時30分～8時30分
場所 サンスクエア・アイスタウン(北区千住)
参加資格 区内在住・在勤・在学の方

1-4-1
対象 区内在住・在勤・在学の方
定員 20人(先着順)
種目 スピーンレースなど、初心者でも参加できる競技
参加費 400円
申込方法 電話予約
申込期限 1月20日
申込・問合せ先 区スキー連盟・長谷部 堀内 ☎882-7000



情報コーナー

東京の市内局番が4ケタになります
平成3年1月1日から、市内局番の頭に3がついてすべて4ケタになります。すでに4ケタの場合はそのままです。
03-3△△△-□□□□ 03-3882-1111
(新電話番号表示例) (本庁舎・千住の場合)
問合せ先 NTT足立支店 ☎116

男と女の料理教室



男性も厨(ちゅう)房に入る時代です。生活的に自立した男性を目指し、料理づくりにチャレンジしてみませんか。もちろん女性も大歓迎です。料理の基礎を学び、料理づくりの楽しさをいっしょに味わいましょう。

日時 1月16日～2月13日(毎週水曜日)、午後6時30分～8時30分(全5回)

対象 区内在住・在勤・在学の方
定員 40人(抽選)

費用 無料(ただし材料費実費負担、4千円程度)

申込方法 往復ハガキに住所、氏名、年齢、職業、電話番号、希望理由、「男と女の料理教室」と明記

申込期限 1月7日必着

場所・申込・問合せ先 女性総合センター 〒123梅田7-33-1 エル・ソフィア内 ☎880-5222

参加者募集

東部障害福祉総合センター

陶芸クラブ

東部障害福祉総合センターに通っている重度心身障害者と一緒に、陶芸を楽しんでみませんか。日時 1月17日～3月14日(毎週木曜日)、午前10時～正午(全8回)

対象 陶芸の初心者で、障害をもつ人とともに陶芸活動を行うことに関心のある方

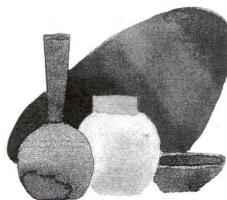
定員 6人(抽選)

費用 無料

申込方法 往復ハガキに住所、氏名、年齢、電話番号を明記

申込期限 1月7日消印有効

場所・申込・問合せ先 東部障害福祉総合センター・生活実習係 〒121神明南2-6-8 ☎5682-5370



参加しませんか

(財)足立区体育協会の催し

区民スキースクール
日程 2月8日(金)、午後11時本庁舎(千住)前出発、11日夜湯京予定(3泊4日、車中1泊、5食付)
場所 長野県菅平高原
定員 40人(先着順)
費用 ▷大人…4万3千円 ▷小学生以下…3万5千円(保護者同伴)

申込方法 電話予約
申込・問合せ先 区スキー協会・堀内 ☎882-7789

第32回新年ラジオ体操大会

新しい年を迎え、清らかな気持ちで体操してみましょう。

日時 1月2日(水)、午前8時から
会場 千住本氷川神社境内(千住3-22)

※雨天の場合は、千寿第一小学校体育館で行います。

問合せ先 区ラジオ体操会連盟・大原 ☎887-0329

工業用ミシン 縫製技能講習会

日時 1月16日～2月5日(土・日曜日を除く15日間)、午前10時～午後3時

対象 区内在住の初心者

内容 基礎縫いからブラウス、スカートなどの製作

定員 16人(先着順)

費用 無料(教材費実費負担、2千円程度)

申込方法 住所を確認できるもの(健康保険証等)を持参して直接窓口へ

受付開始 1月9日(水)、午前9時

場所・申込・問合せ先 勤労福祉サービスセンター 綾瀬1-34-7-102 綾瀬ブルミエ内 ☎838-3584

平成2年度 緑の写真コンクール

入賞作品展示

今年度の「緑の写真コンクール」で入賞された皆さんの作品を、次のおり展示します。皆さんのご来場をお待ちしています。なお、都合により会場等を変更する場合は、ご了承ください。

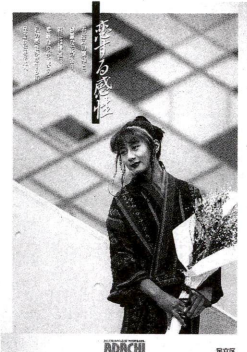
日程・場所 ▷1月16日～29日、日比谷グリーンサロン・緑のギャラリー(日比谷公園緑の相談所) ▷2月19日～25日、エル・ソフィア3階・梅田画廊 ▷4月16日～28日、京成上野ステーションギャラリー(京成上野駅アメ横連絡通路)

問合せ先 本庁舎(千住)・緑化係 ☎882-1111(代)

新しいポスターができました

一恋すゝ感性一

足立区のイメージアップと特別区制度改革推進を目的としたポスターの第4弾が完成。12月中旬から区の施設や街かどにお目見えします。 <<広報課>>



シネサレシ

「いまを生きる」

厳格な名門校に自由の風を吹き込んだ一人の教師と、7人の生徒との心温まる交流を描く感動の話題作。新しい年の始まりにふさわしい名作をお届けします。

日時 1月9日(水)、午後7時から

定員 100人

費用 無料

※整理券は、12月19日から窓口で配布中です。

場所・申込・問合せ先 青年センター ☎890-0061

あなたの相談室

問合せ先 足立区役所本庁舎(千住)1階区民相談室 住所 千住1-4-18 ☎882-1111(代)

困ったことや心配なことがありましたら、お気軽にご相談ください(無料・秘密厳守)

相談名	内 容	相談日・時間
交通事故相談	損害額核算、示談方法、保険金請求に関すること等	午前9時～午後4時(土曜日は正午まで)
税務相談	相続税、贈与税、所得税等税金に関すること、並びに事業の経理について	毎週金曜日 午後1時～午後4時※電話予約制



RECYCLE PAPER
—森林資源を大切に—