

## 第2回 野外彫刻展

5月18日～26日

# 元湊江公園が もり 「彫刻の杜」に



江北区民事務所宮城分室前に設置する「(未来への) 誓い」

区内よりあだち芸術性豊かなまちづくりとして、「彫刻のあだち立」の実現を目指し、昨年からの区内各所に彫刻の設置を始めてきました。

彫刻の設置は、まちづくり運動の一環でもあり、テーマの設定や公募作品からの選定など、地元の方々に積極的にかかわっていただいています。

昨年公募した中から選ばれたものを完成し、設置を待つばかりとなりました(下表参照)。

この入賞5体と入賞作10体(傑作)を、元湊江公園に常設し、第2回野外彫刻展を行います。

これらの彫刻は、設置される地元の方々の意向を十分反映し、製作されているので、それぞれのまの

### 彫刻ロード(仮称) 竹の塚に

「彫刻ロード」は、彫刻のまち、足立のシンボルとして、芸術性の高い彫刻を集中的に置くものです。1分ほど歩く、別の彫刻に出会える道を目指して、

- ▽小泉啓作「泉」
- ▽島剛作「Chimney」(煙突)
- ▽堀内健作「石の風」

タイトル	作家名	設置場所
(未来への) 誓い	錦織 弘	江北区民事務所宮城分室前
子供の詩	金盛秀雄	毛長川遊歩道
空間のメヴィウス	牛尾啓三	綾瀬四丁目吉田ビル2号館前公共空地
花園の天女	北田吉正	東和二丁目交差点フチテラス
風景-角笛を吹けば-	湯川 隆	青井井兵衛通り商店街フチテラス

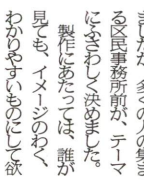
方の思いや願いが伝わってくるでしょう。

風薫る一日、元湊江公園で彫刻にふれてみてはいかがでしょうか。楽しいイベントもいろいろあります。

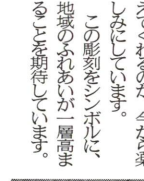
また、来年の第3回野外彫刻展は、区制60周年を記念し、国際的彫刻展とする予定です。



**宮城のふれあい**  
**宮城町会長 千葉 留雄さん**  
宮城地区は元から住人も、新しく来た方も、ともに仲良く暮らしたいという思いから、彫刻のテーマは「ふれあい」としました。設置場所は、公園も考えましたが、多くの人の集まる区民事務所前が、テーマにふさわしいと思いました。製作にあたっては、誰が見てもイメージのわかるものを目指しています。



**シンボルに**  
「彫刻ロード」は、彫刻のまち、足立のシンボルとして、芸術性の高い彫刻を集中的に置くものです。1分ほど歩く、別の彫刻に出会える道を目指して、



彫刻ロードに設置する「泉」

**お母の心で、区役所の庁舎を利用した、地域のふれあい、ニコソングです。**

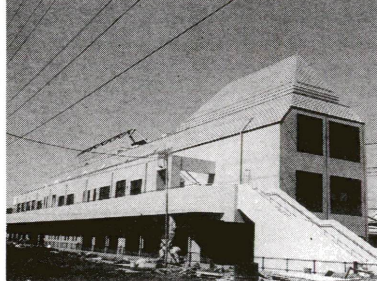
**屋のひととき美しい歌声を**  
**アフタヌーンコンサート**

歌謡曲のメドレー  
「花の東京」  
問合せ先 本庁舎 住・文化振興係 (counselor) 11代

演奏曲 ▽第一部： 女声前出演団体 ▽第二部： JOL-NAGAT O ▽第三部： 見光合唱団 ▽第四部： 演奏曲

日時 5月24日(金) 午後0時30分から20分  
場所 本庁舎(千住)

アニー・ロリー、ママのそばで、夢路より、流転の月、ふると、▽第二部：東京をテーマにした



## いよいよ 5月20日 オープン 西部障害福祉総合センター

心身障害者の総合訓練施設として、谷在家三丁目に建設していた西部障害福祉総合センターが完成し、5月20日から事業を開始します。

所在地：谷在家三丁目13-1 ☎(3853) 0632

**リハビリ訓練 通所者を募集**  
対象 15歳以上の脳血管障害者、リハビリ訓練を希望する方  
訓練内容 理学療法、言語訓練など  
募集期間 5月20日から随時受け付け

**技能講習会 受講者募集**  
在の障害者のため、

**木工の講師を募集**  
右表のとおり講習会内容・募集人数等

各種の趣味活動を通して生活に新しい面を吹きかきたい方、技能講習会にぜひご参加ください。

西部障害福祉総合センター ☎3853-0632						
講習会名	内 容	日 時	区 域	城 域	募集人数	
ワープロ	簡単な文書打ち等	毎週火・木曜日、午前10時30分～午後12時30分(全10回)	〃	西部地区	6人	
パソコン通信	やさしいパソコン通信入門	〃		比叡小台新田	9	
絵 画	絵画の基礎習得	毎週火曜日、午前10時30分～午後12時30分(全34回)	〃	〃	10	
音 楽	合唱と器楽演奏	毎週火曜日、午後1時～3時(全34回)		〃	11	
和紙工芸	和紙を使用した製品作り	〃	〃	〃	8	
木 工	やさしい日曜木工	毎週木曜日、午後1時～3時(全34回)		全区域	7	

東部障害福祉総合センター ☎5682-5370						
講習会名	内 容	日 時	区 域	城 域	募集人数	
ワープロ	簡単な文書打ち等	毎週火・木曜日、午前10時30分～午後12時30分(全10回)	〃	東部地区	6人	
パソコン通信	やさしいパソコン通信入門	(全2回)		および千住地区	9	
音 楽	合唱と器楽演奏	毎週火曜日、午後1時～3時(全34回)	〃	〃	9	
絵 画	絵画の基礎習得	毎週木曜日、午前10時30分～午後12時30分(全34回)		〃	3	
陶 芸	陶器の製作	〃	〃	〃	5	
籐手芸	籐手芸の基礎から応用	毎週火曜日、午後1時～3時(全34回)		全区域	11	
手 編み	手編みの基礎から応用	毎週木曜日、午後1時～3時(全34回)	〃	2		







# みんなの健康

3855-4151  
3888-4277  
3896-4004  
3806-4171  
3880-5351

保健所  
保健相談所  
保健相談所  
保健相談所  
保健相談所

立保  
保相  
保相  
保相  
保相

足立  
江北  
千住  
東和  
中央本町

事業名	日時	場所	定員	費用	申込方法・対象・内容	申込・問合せ先
女性のがんの予防教室	6/4 午前10時～11時	足立保健所	各30人	無料	直接会場へ、対象…30歳以上の区民 内容…乳がんの自己検診方法を学びます	各保健所・保健相談所
	5/16・23 午前10時～11時	江北保健相談所				
	5/21・6/4 午後2時～2時30分	千住保健所				
	5/22 午前9時～9時40分	東和保健相談所				
	5/28 午後2時～3時	中央本町保健相談所				
歯科衛生相談	毎週火曜日	足立保健所 中央本町保健相談所	1	無料	電話予約。 対象…0～3歳6カ月の乳幼児 内容…歯科検診、虫歯予防教室、必要 な方の予防処置(薬の塗布)	各保健所・保健相談所
	毎週水曜日	江北保健相談所				
	毎週金曜日	千住保健所 東和保健相談所				
精神保健相談	第1火曜日、第2水曜日、午前9時30分～11時30分	足立保健所	各4～5人	無料	電話予約。 対象…希望する方 内容…なんとなくとくゆううつ、イライラする、人に話せない悩みについて専門医が相談に応じます	各保健所・保健相談所
	第4水曜日、午前9時30分～11時30分	江北保健相談所				
	第1水曜日、第3金曜日、午後2時～4時	千住保健所				
	第2・4木曜日、午後2時～4時	東和保健相談所				
	第4金曜日、午後2時～4時	中央本町保健相談所				
シェイプアップ教室	5/21・28 午後1時30分～3時30分(2日制)	足立保健所	25人	無料	電話予約。 対象…区内在住・在勤の方 第1日…食物繊維の活用 第2日…健康ウォーキング ※当日は、試食用のはしと皿を持って来てください。	足立保健所
食と健康教室 お腹の脂肪になりませんか?	5/22・29 午後1時30分～3時30分(2日制)	東和保健相談所	20人	無料	電話予約。 対象…少し体重のめめの方、健康づくりに関心のある方等、どなたでもOK 5/22…食事を見直すヒント・低エネルギーの食の試食 ※1日常使しているご飯茶碗のみそ汁少々(汁だけ)を持参。 5/29…気軽にできる運動、フオウダンス、ストレッチ。歩数計を貸します。	東和保健相談所
	5/31(土) 午前10時～正午	中央本町保健相談所	30組	無料	電話予約。 対象…妊婦、乳幼児をお持ちの方 「乳幼児のこころの発達」 講師…石田一宏先生(新松戸診療所所長) ※保育室用意します。	中央本町保健相談所
乳がん検診	6/4・18、午後1時～4時	千住保健所	各30人	一次検診100円 精密検診500円	5月16日、午前8時30分から電話による個人予約。 対象…満30歳以上の区内在住の女性	千住保健所
成人病検診	6/21 午前9時～10時	千住保健所	20人	5,000円(免除制度あり)	電話予約。 対象…満30歳以上の区民 (循環器系を中心に25項目の検査を行います)	千住保健所

表4 定期報告の対象となる特殊建築物等(平成3年度)

用途	指定の規模	報告時期
① 劇場、映画館または演芸場	主階が1階以外のものまたはA>200㎡	毎年の11月1日から翌年の1月31日まで(毎年報告)
② 観覧場(屋外観覧席のものを除く)、公会堂または集会場	F≧3またはA>200㎡	
③ 旅館またはホテル	F≧3かつA>200㎡	
④ 百貨店、マーケットまたは物品販売業を営む店舗	F≧3かつA>300㎡	
⑤ 地下街	A>1500㎡	平成3年の5月1日から10月31日まで(3年ごとの報告)
⑥ 下宿、共同住宅または寄宿舎	F≧3かつA>300㎡	
① 換気設備 ② 排煙設備 ③ 非常用の照明装置 ④ 給排水設備	上記特殊建築物等に設けるもの	毎年報告(前年の報告日の翌日から起算して1年を経過する日まで)
① エレベーター ② エスカレーター ③ 電動ダンプエーター		

注1. F≧3は、3階以上の階でその用途に供する部分(100㎡を超えるものに限る)を有するものを、Aは、その用途に供する部分の床面積の合計をそれぞれ示す。  
2. 新築または改築(一部の改築を除く)に係る建築物の報告時期は、検査済証の交付を受けた直後の時期を除く。

## す道まいい

### 特殊建築物の定期報告

建築物の中でも劇場・ホテル・旅館・マーケット・病院・学校・共同住宅等の特殊建築物の所有者・管理者は、利用者の安全を確保しなければなりません。このため、建築基準法では特殊建築物の所有者・管理者に対し、専門技術者による建築物の調査・検査およびその結果を報告するよう(注)を定めています。平成3年度の報告対象建築物は表4のとおりです。

### 都営住宅入居登録者を募集

あき家・新築地元割当分  
この募集には、むらう一年間に予定されたあき家の入居者をあらかじめ決めておくものと、新築とが異なります。募集登録者数あき家▽第1種一般世帯向き▽第1種一般世帯向き▽第2種一般世帯向き▽第3種一般世帯向き

### 初心者のためのワープロ教室

日程▽6月25日・27日  
▽7月9日・11日  
コース▽午前部▽午前10時～午後1時  
▽午後部▽午後2時～5時  
▽夜間部▽午後6時30分～9時  
場所 勤労福祉会館  
対象 初心者の方  
定員 各コース20人  
費用 9千円  
申込方法 往復ハガキに希望日、コース名、氏名、電話番号を明記  
問合せ先 本庁舎千住

## 仕事と

### 経営と

報告書提出・専門技術者等問合せ先(勤労会館建設防炎センター)〒100港区高輪2-15-19 高輪明光ビル5階 03-3434-0000  
問合せ先 本庁舎千住・建築課事務課課長  
用紙交付・受付期間 5月24日～31日  
住所 都市計画課課長係(ま)〒100区民事務課(ま)申し込み資格なく、詳しくは申し込みのあり(ま)を要します。  
問合せ先 本庁舎千住(ま)都市計画課管理係

### 文化

#### 図書館の臨時休館

中央図書館は、館内改修工事(主に3階)と、館内工事、図書館の特別整理のため、臨時休館します。また、館外、花畑、江北の各図書館も、図書館の特別整理のため休館します。休館期間、表のとおりです。不便をおかけしますが、他の図書館をご利用ください。  
問合せ先 中央図書館 03(3806)4664

### みんなで行こう ボランティヤマじり

趣向をこらした催しです。この催しは、第5回「あだちのボランティヤマじり」の第5回です。ぜひ、おおいでください。  
日程 5月27日(日) 午後1時～4時  
場所 問合せ先 西綾 福徳器屋  
▽6月1日(土)、午後1時～4時  
▽5月6日(土) 午後4時  
校前03(3806)8000

### 自然ウォッチング

今年自然ウォッチングは、星野、草花、小動物、昆虫、空をテーマとします。初めての方も大歓迎です。  
観覧時期 ムスタウオツチング：春、夏、秋、冬  
▽6月5日(水)、午後7時～9時  
場所 勤労福祉会館  
講師 星野浩二氏(て) 講師 福村治雄氏(て)の家

表5 休館の日程

図書館名	休館期間
中央図書館	5月31日～7月31日
常葉・花畑図書館	5月19日～28日
江北図書館	5月27日～6月9日

### 「ルックinあだち」No.45が完成

区政の出来事・身近な皆の方法などの事柄を、講演会を行います。

### 鳥たちと遊んでみませんか

初夏の荒川に生息する鳥たちを観望します。日本野鳥の会(て)の指導員(て)の案内で、初めの方でも安心して参加できます。6月7日(金)、午前9時～11時  
観覧場所 荒川石岸千住 側(て)西新井橋 車大橋間  
申込期間 5月22日必着  
申込・問合せ先(勤水と緑の公社) 03(3806)8126



