

アイデアがいっぱい

進む竹の塚地域の 環境整備計画

いわば足立区の北玄関口といえる竹ノ塚駅。ここを中心とする竹の塚地域で、いま住みよいまちづくりを実現するための計画が進んでいます。駅前広場をはじめ、彫刻の道や親水水路の整備など、いすれも人との共存を図りながら、生活環境を整備するものです。完成は、来年の3月末が予定。竹の塚地域は、新世紀を迎える「さわやかにまちは」を目標として、動いています。

竹ノ塚駅東口広場

竹の笹舟がシンボル

3分間の演技は、「竹取物語」を題材にしたリリック金魚のなまねと徒走を、私たちが見せる舞台になっています。

北の玄関口としての竹ノ塚駅、竹ノ塚駅1号線に、新しいシンボルが生まれまします。

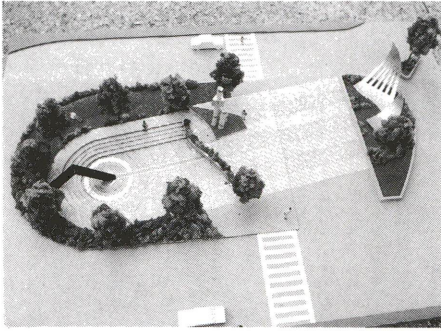
この東口広場を取り巻く歩道方ラテ舗装し、バスやタクシーを待つ人のために、雨どいを設けます。広場の中央部には噴水が、彫刻の時計を設置。全体として、竹の笹舟をイメージして、竹の笹舟をイメージして、

寺町ふくに整備 赤山街道親水水路(第1期)

近々の伊興寺町のなすりした街道の復元を目指すのが、赤山街道親水水路の整備計画です。

この親水水路の整備対象は、はんの木橋、東伊興1-16から補助線(伊興4-1)までの区間です。が、今回の第1期分では、はんの木橋から西伊興4-1の交差点まで、約500mが対象となります。

このイメージに絵文字をほめて、見立の歩道、寺町ふくの橋脚、区内で見られる鳥やをあらわした車止め、カンやハナミズキの花が咲く街路樹など、赤山街道のおもかげをイメージ。見沼代親水水路から導く10mほどの流れと



竹の笹舟をイメージ、憩いの場としても利用できます

りした街道の復元を目指すのが、赤山街道親水水路の整備計画です。

この親水水路の整備対象は、はんの木橋、東伊興1-16から補助線(伊興4-1)までの区間です。が、今回の第1期分では、はんの木橋から西伊興4-1の交差点まで、約500mが対象となります。

このイメージに絵文字をほめて、見立の歩道、寺町ふくの橋脚、区内で見られる鳥やをあらわした車止め、カンやハナミズキの花が咲く街路樹など、赤山街道のおもかげをイメージ。見沼代親水水路から導く10mほどの流れと



赤山街道親水水路の完成予想図

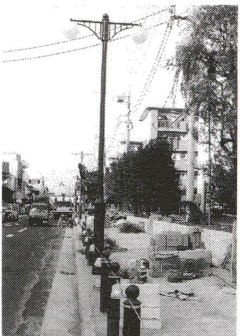
竹の塚彫刻の道 全長600メートル

道路の機能を向上させ、人々がゆとりを持って歩ける、落ち着いた歩道が、落ち着いてきた話ができるスペースを設けるなど、

どなた、街の潤いをお考え、新しいかたちの道を、指す「ミニミニ」道路。現在の竹の塚駅1号線、49の全長600mに、竹の塚彫刻の道を建設しています。

この道のあり、最終的には10坪の彫刻を設置。道への目を惹きつけたい。足も無さず、歩路は、大正ロマン、彫刻と橋木と方歩道、街の雰囲気づくりの一役を買ってほしい。

また、道路の下に、樹々の水をためることで、きき、水の溜め、防炎や親水



整備が進む彫刻の道と設置彫刻、石の風。

足立区教育委員会委員に 中田貢弘氏が就任

10月24日(木)、足立区教育委員に、中田貢弘氏(西新井1-1-12)が就任しました。

(足立区教育委員会)

環境づくり区民大会

日時 11月20日(水)午後1時(展示は正午から)

場所 足立区勤労福祉会館(綾瀬フルミン内)

内容 地域実践活動、交通安全、献血啓蒙の表彰

問合せ先 中央本町(本町1-1-1)

〒112-0001 (03)3882-5500



な多目的に利用します。住宅・都庁整備団体の協

力を得て建設する竹の塚彫刻の道は、地産民産と一体となった、交差点の場としても注目されます。

これらの竹の塚彫刻は、街の環境整備事業にわけてのアイデアが、いっしょに実現しています。

お問い合わせは、西新井事務所へ。

☎(03)3882-1161

イーストウェーブ 福祉の新しいうねり 東の地から

この愛称が、センターのもう一つの呼び名として、区民の皆さんに親しまれるようになります。福祉の新しいうねりを発信する、愛称も優待の「イーストウェーブ」を、どうするか。

東部障書福祉総合センター(神明南2-10-18)の愛称が、10月20日の「たんじ祭」で発表と表彰が行われました。

「イーストウェーブ」

応募総数 35点の中から、地元の皆さんの推薦と、障書団体の推薦を生かしたもので、各付け親は本橋秀さん(区内在勤)です。

「イーストウェーブ」

愛称決定

「イーストウェーブ」

応募総数 35点の中から、地元の皆さんの推薦と、障書団体の推薦を生かしたもので、各付け親は本橋秀さん(区内在勤)です。

「イーストウェーブ」

愛称発表に
わく会場(たんじ祭)

愛称発表会

入賞者

予定のこの施設に愛称がつきました。

スィムスポーツセンター うきうき館

区内第1のスポーツ拠点となる、スィムスポーツセンター(西保木間4-10-1)温水プールと体育館に、トレーニングルームなどの施設を加え、スポーツはもう、健康づくりのために活用します。

来年の5月有オープン

対象 区内住・在勤・在学者(小学生以下は保護者同伴)

定員 50人(先着順)

費用 無料

申込方法 電話

☎(03)3882-1161

荒川冬の探鳥会

なまねの冬鳥が集まる荒川で、ハードウォッチングしてみませんか。指導員の説明があり、双眼鏡なども要りません。

日時 12月8日(日)、午前8時30分~11時30分

場所 西新井橋、廣大橋(荒川右岸、千住側)

※西新井橋・千住側集合

☎(03)3882-1161

くらしの 情報

本庁舎(千住)への
お問い合わせは……
☎(3882)1111(代)
本庁舎以外へのお問い合わせは、
それぞれの電話番号(緑色)へ。

児童福祉

該当する方は申請を 児童扶養手当 特別児童扶養手当

区内に住所があり、次の児童を扶養している方に支給されます。

- ▽児童扶養手当
 - 18歳未満(中以上の障害のある児童は20歳未満)
 - ▽次の子供が扶養されている
 - ▽父母が離婚
 - ▽父母が死亡
 - ▽父母が1年以上事業を断念している
 - ▽父母が1年以上労務を断念している
 - ▽父母が1年以上労務を断念している
 - ▽父母が1年以上労務を断念している
- ▽特別児童扶養手当
 - ▽重度障害児
 - ▽重度障害児
 - ▽重度障害児
 - ▽重度障害児

特別児童扶養手当

区内に住所があり、次の児童を扶養している方に支給されます。

- ▽特別児童扶養手当
 - ▽重度障害児
 - ▽重度障害児
 - ▽重度障害児
 - ▽重度障害児

児童扶養手当

区内に住所があり、次の児童を扶養している方に支給されます。

- ▽児童扶養手当
 - 18歳未満(中以上の障害のある児童は20歳未満)
 - ▽次の子供が扶養されている
 - ▽父母が離婚
 - ▽父母が死亡
 - ▽父母が1年以上事業を断念している
 - ▽父母が1年以上労務を断念している
 - ▽父母が1年以上労務を断念している
 - ▽父母が1年以上労務を断念している

税金や保険料の納付は口座振替で

特別区民税、都民税、国民健康保険料、国民年金保険料の納付は、口座振替を利用できます。

申込方法：預金通帳、通帳印、それらの納付書、申込先(預金口座の番号)を添付し、口座振替依頼書(口座振替依頼書)を添付し、区役所担当課窓口、各区分事務所、国民年金事務所、町会先、特別区民税・国民年金課へ提出してください。

表1 <児童手当> 制度改正の概要

支給対象	現行	改正後(平成4年1月1日から)
第1子	—	5,000円(月額)
第2子	2,500円(月額)	5,000円(月額)
第3子以降	—	10,000円(月額)
支給期間	—	平成3年12月まで 平成4年1月1日から平成5年1月1日まで 平成6年1月以降
第1子	—	平成3年1月2日以後に生まれた児童
第2子	義務教育就学前	5歳未満
第3子以降	—	4歳未満

表2 平成3年度児童手当 所得制限額表

扶養人数	児童手当	特別給付
0人	147万6千円	363万円
1人	177万6千円	393万円
2人	207万6千円	423万円
3人	237万6千円	453万円
4人	267万6千円	483万円

※5人目以降は、1人増えるごとに30万円加算します。

利用期間 平成4年3月31日

町会・町民会・町民会
申込・問合せ先 中本町
庁舎・農産課 千田中央
本町1-17-1
☎(3882)5111

費用 5千円(返還)ませ

利用条件等

- ▽野菜や草花の栽培に際しては、肥料等は自己負担
- ▽農具は各農園に多少用意してあります
- ▽水道代は自己負担
- ▽申込方法 往復ハガキに希望する農園名、世帯主、住所、家族員の氏名、年齢、電話番号を明記し、信用ハガキで住所、氏名を記入し、現在利用中の方は、この要領の返書も記入し、記入していただく(一般の当選を優先)

あさひの草刈り

あさひの草刈りのご協力を

申請先 本庁舎千住・農産課

申込期限 11月22日消印有効

公開抽選 11月6日(金)午前9時正、中本町

表3 募集する区民農園

農園名	所在地	区画数
神明区民農園	神明5-2-3	二二七
伊興区民農園	伊興5-15-20	二二六
大谷区民農園	大谷4-12	九八
血呂区民農園	血呂2-2-23	一〇〇
花畑区民農園	花畑6-21	九八
北郷区民農園	北郷2-17	一五〇
入谷区民農園	入谷4-18-2	一〇六
本木区民農園	本木4-12	九〇
本木区民農園	本木2-31	九〇
六木区民農園	六木2-5-1	九〇
栗保地区民農園	栗保4-10-6	六〇
花畑地区民農園	花畑1-2-16	一五五
鹿浜地区民農園	鹿浜1-27-6	一〇五
鹿浜地区民農園	鹿浜1-11-1	四〇
鹿浜地区民農園	鹿浜1-11-1	四〇
平野地区民農園	平野1-18	一〇〇

政治作家等が、選挙に寄附したり、会費を払ったが、急用のため出席できなかったらどうなるか

政治作家等が、選挙に寄附したり、会費を払ったが、急用のため出席できなかったらどうなるか

政治作家等が、選挙に寄附したり、会費を払ったが、急用のため出席できなかったらどうなるか

政治作家等が、選挙に寄附したり、会費を払ったが、急用のため出席できなかったらどうなるか

政治作家等が、選挙に寄附したり、会費を払ったが、急用のため出席できなかったらどうなるか

政治作家等が、選挙に寄附したり、会費を払ったが、急用のため出席できなかったらどうなるか

政治作家等が、選挙に寄附したり、会費を払ったが、急用のため出席できなかったらどうなるか

政治作家等が、選挙に寄附したり、会費を払ったが、急用のため出席できなかったらどうなるか

政治作家等が、選挙に寄附したり、会費を払ったが、急用のため出席できなかったらどうなるか

政治作家等が、選挙に寄附したり、会費を払ったが、急用のため出席できなかったらどうなるか

政治作家等が、選挙に寄附したり、会費を払ったが、急用のため出席できなかったらどうなるか

政治作家等が、選挙に寄附したり、会費を払ったが、急用のため出席できなかったらどうなるか

生活環境

区民農園 利用者募集

募集要項 表3の通り

乳幼児 相談

相談先 本庁舎千住・農産課

教育相談

相談先 本庁舎千住・教育センター

みんなの健康

4151-4277
4004-4171
3855-3896
3896-3806
3806-3880
3880-5351
3880-1111

保健所
保健所
保健所
保健所
保健所
保健所
保健所
保健所
保健所
保健所

足立区保健所
江北保健相談所
千住保健所
東和保健相談所
中央本町保健相談所

足立区保健所
江北保健相談所
千住保健所
東和保健相談所
中央本町保健相談所

事業名	日時	場所	定員	費用	申込方法・対象・内容	申込・問合せ先
女性のがんの予防教室	12/3(火) 午前10時～11時	足立保健所	各30人	無料	直接会場へ。 対象…30歳以上の区民 内容…乳がんの自己検診方法を学びます	足立保健所・保健相談所
	11/21・28 午前10時～11時	江北保健相談所				
	12/3・17 午後2時～2時30分	千住保健所				
	11/27(水) 午前9時～9時40分	東和保健相談所				
	11/26(火) 午後2時～3時	中央本町保健相談所				
就労両親学級	12/7・21(2日制) 午後1時30分～4時	足立保健所	20組	無料	電話予約。 対象…区内在住、在勤の初妊婦とその夫(2人1組) [講義…「父の役割、母の役割」「栄養」 実技…呼吸法、沐浴法]	足立保健所
精神保健講演会	11/21(木) 午後1時30分	足立保健所分室	30人	無料	電話予約。 対象…心に病気を持つ方の家族 [日常の対応の仕方、病気の基礎を専門医の話を聞きながら勉強します。]	足立保健所
親子で楽しく「モグモグ教室」	11/27(水) 午後1時30分～2時30分	千住保健所	20組	無料	電話予約。(先着順) 対象…2～3歳のお子さんとお母さん(親子で) いろいろな心配事が多くなる幼児期。…あなたの悩みにお答えします。あじさい試食つき勉強会です。	千住保健所
乳がん検診	12/13・17 午後1時～4時	千住保健所	各30人	一次診費100円 精密検診500円	11月16日、午前8時30分から電話による個人予約。 対象…満30歳以上の区内在住の女性	千住保健所
胃の検診	12/13(金)	千住保健所	10人	600円(免除制度あり)	電話予約。(先着順) 対象…満35歳以上の区民 [当日は50歳未満の方を対象とした、節目検診を実施していますが、今回、申し込みの方は胃の検診のみです。]	千住保健所
保健相談所「はつらつどんどんまつり」	11/18(月) 午前9時～午後3時	中央本町保健相談所	—	無料	内容…サークルの活動紹介、展示、もちつき、リズミ体操、模擬店など 講演あり 「脱/閉じこもり症候群」 —笑顔を求めて街に出よう— 午前10時～正午、50人(電話予約) 講師・竹内孝仁氏(日本医科大学教授)	中央本町保健相談所

税金

年末調整 説明会

日時・場所 表4のとおり
問合せ先 中央本町庁舎・特別徴収係 ☎(3)8000
☎(0)6000、足立税務署 ☎(3)8000、602
4、西新井税務署 ☎(3)804(0)1111

表4 年末調整説明会会場 時間はいずれも午後1時30分～4時

日	時	場	所	電 話
11/21(木)		産業振興館	3882-1668	
11/25(月)		東部区民ホール	3605-7101	
11/26(火)		足立農業協同組合本店	3887-7501	
11/27(水)		竹の塚センター	3850-3107	
11/29(金)		産業振興館	3882-1668	
11/20(水)		善人センター	3857-0008	
11/25(月)		西新井税務署	3840-1111	
11/26(火)		足立農業協同組合本店	3887-7501	
11/27(水)		西部区民ホール	3897-5016	
11/28(木)		西新井税務署	3840-1111	
12/2(月)				

※車での来場は、ご遠慮ください。

仕事

求人求職はサービスセンター
ゆーへー
◆内職に適した仕事はあり

▽茨川良恵(上沼田中)
▽藤波優子(伊興中)
▽田代雅美(入谷南中)
▽作文展覧会・場所
▽11月15日・18日・勤労福祉会館(フルミニ)
▽11月15日・22日・伊興センター、中央本町庁舎
▽11月21日・29日・江北センター

※閉庁休館日を除き、手配。問合せ先 中央本町庁舎・納税課係 ☎(3)8000(0)500

年金

サラリーマンの奥さん 忘れていませんか
第3号手続
サラリーマンの妻、厚生年金に加入している夫の扶養になっていないか、16歳未満の方は、手続きを怠ると国民年金受給資格者となり、収入割増となる場合があります。収入割増を減らすには、夫の勤め先で証明書を提出し、国民年金受給資格を喪失させる必要があります。

表5 11月のねんきん出張相談日程

場 所	日 時	備 考
鹿浜区民事務所	11/26(火)	午前9時30分～午後4時
佐野区民事務所	11/27(水)	
江北区民事務所	11/28(木)	11/29(金)
東綾瀬区民事務所	11/29(金)	

ねんきん 出張相談
11月23日
第4回あだちまちづくりフォーラム
フォーラムは、古代ローマで集え会を待てる公共広場を由来にします。
討議を催したり、室内楽を鑑賞したり、親子彫刻教室や芸術家気分を味わったりと、まちづくりを楽しくしながら考える広場が、皆さんの参加をお待ちしています。
日時 11月23日(祝)、午前10時～午後4時
場所 産業振興館
内容 表6のとおり
主催 足立区、足立区まちづくり推進協議会(助成) 足立区まちづくり公社
問合せ先 本庁舎(千住) ☎(3)8000(0)6004
☎(3)8000(0)7761

募集

フリーマーケット 出店者
この減量と質の再利用のため、フリーマーケットを開催。家庭で眠っている不用品や未使用のサドルを譲ります。
日時 12月8日(日)、午前10時～午後3時
場所 教育センター
※同時に不用品の回収を行います。

印刷・デザイン 講習会
日時 11月22日(金)午後5時30分～9時
場所 勤労福祉会館
対象 印刷関係者の方
内容 印刷機の手入れ、印刷のしくみ、色管理など
日時 11月30日(土)午後2時から
場所 江北センター
講師 萬冬氏(作家)
内容 歴史の染し方、本字の書き方、手紙の書き方など
定員 120人(先着順)
申込方法 電話予約
申込・問合せ先 江北区書館 ☎(3)8000(0)4408

表6 まちづくりフォーラム内容

イベント	内 容	場 所
まちづくりフォーラム	テーマ：世界にみる彫刻と都市空間 コーディネーター 戸宮 幸市氏(早稲田大学教授) 中村 忠夫氏(土浦短期大学講師) 竹山 博彦氏(栃木県立美術館主任研究員) ポール・ウェーリ氏(ロンドン大学研究員：イギリス出身) ハザー・グラス氏(日本文化研究家：オーストラリア出身) 木暮 美恵子氏(立教大学社会学部助手)	産業振興館
発表	・6区6市まちづくり紹介(野外空間と調音造形) ・音の景観…写真・絵 ・まちづくりコミュニケーション等	産業振興館
遊び	・スタンプラリー ・音の遊び道具づくり、模擬店 ・親子彫刻教室等	産業振興館
ふれあい	・野点(のぼり) ・江戸太鼓 ・吹奏楽、室内楽等	産業振興館
あだちのまつり	・ペランダ緑化、接道緑化(生垣モデル) ・苗木(スタンプラリー参加者)、鉢物(フォーラム参加者)配布 ・フロンティアエネルギー展示等	産業振興館

まちかど通信

地球にやさしい環境を

大和書道院、墨絵スワール

「次世代の子供たちに自然や物の大切さを理解してもらいたい」と大和書道院では、その願いを込めて「環境保善をテーマにした書道大会」を、10月13日(日)に開催しました。私たちが生命にかかわる重大な問題、その関心を高め、よいきっかけをつたえて、思いを込めて「守る心を大切に」

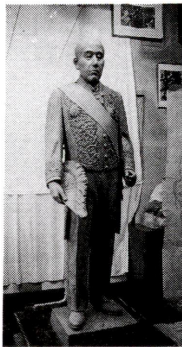


もしものときに備えて カラオケボックス防火訓練

10月9日、実際にカラオケボックスを使って実践的な防火訓練を行いました。参加者は、カラオケボックスの経営者、従業員の方など35人、皆さんカラオケボックスという特殊な建物での火災の怖さを実感し、真剣な表情で取り組んでいました。

伊達宗城 足立に現わる

日展の評です。今年が没後100年。活躍中の彫刻家真海徳、真海さんに依頼したもので、わたしの思いを込めて、



明治時代の大礼服の細かいい刺繍や、はいた靴の再現には、特に得意なわたしの思いを込めて、

青年センターの催し

映像で見る世界(第7回) アパルトヘイトとは何ぞい。アパルトヘイト(人種隔離)政策によって、国際社会の中で孤立して、南アフリカに改善の兆しが見えてきました。そのアパルトヘイトとはどのようなものだったのか、何が問題なのかを、申込方法、直接会場へ

情報コーナー

商業経営近代化講座 第1回参加者募集

活力あふれるにぎわいのまち「あだち」を目指して、商業経営の近代化を目的とした講座を、3回シリーズで行います。
日時 11月21日(木)、午後1時30分～3時30分
場所 エル・ソフィア

対象 商業者および関心のある方
テーマ 「大店法適用除外後の商業環境と中小企業庁の考え方」
講師 沖茂氏(通産省中小企業庁・小売商業課長)
定員 50人
費用 無料
申込方法 電話予約
申込・問合せ先 中央本町庁舎・商業振興係 ☎3880-5191

第20回 足立区合唱コンクール

区内の小・中学校、地域のグループが、美しいハーモニーを競い合います。心地よい歌声で、さわやかな秋の一日をお楽しみください。
日時 11月23日(祝)、午前10時30分開演
場所 文化会館(入場無料)
内容 ▷小学校…5校 ▷中学校…8校 ▷一般…18団体が出演
審査員 真藤将氏、鈴木富三氏、佐々木行綱氏
特別出演 東京足立少年少女合唱団、横山美奈氏(声楽家、ソプラノ)
問合せ先 本庁舎(千住)・文化振興係 ☎3882-1111代

あいあい公社 特別講演会

足立あいあい公社では、作家の藤原てい氏をお招きして講演会を開催します。
日時 11月21日(木)、午後2時～4時
場所 竹の塚センター4階大ホール(入場無料)
テーマ 「かぎりなき日々―高齢者の自立を考える―」
定員 300人(先着順)
申込・問合せ先 あいあい公社 ☎3856-0274

生涯学習推進季間 協賛事業

あだち区民大学 教養コース後期公開講座 「身近な環境づくり」

美しい地球と限られた資源。私たちは21世紀の子孫のために、恵まれた地球環境を守っていかねばなりません。今回の講座では、日常の生活を通して環境を考えます。
日時 11月27日(水)、午後7時～9時
場所 中央本町センター
定員 30人(抽選)
講師 盛岡氏(大阪大学助教授)
申込期限 11月20日必着

あだち大学合同公開講座 「生涯学習と私の生き生きライフ」

生涯学習を進めるあだち大学グループは、合同で公開講座を行います。
日時 12月2日(月)、午後6時45分～8時45分
場所 エル・ソフィア大ホール
定員 70人(抽選)
講師 田嶋陽子氏(法政大学教授)
申込期限 11月25日必着
—いずれも—
対象 区内在住・在勤・在学で18歳以上の方
費用 無料
申込方法 往復ハガキに住所、氏名、年齢、職業、電話番号、希望講座名を明記
申込・問合せ先 本庁舎(千住)・文化振興係 ☎120千住1-4-18 ☎3882-1111代



西部障害福祉総合センター とんがりぼうしカーニバル

とんがりぼうしの屋根のもと、楽しく温かいまつりを準備しています。ちょっとのぞいてみませんか。
日時 12月1日(日)、午前10時～午後3時
内容 バザー、模擬店、展示など
場所・問合せ先 西部障害福祉総合センター 谷在家3-13-1 ☎3853-0632

アイススケート 初心者講習会

日時 12月2・3・4日、午後6時～8時30分
場所 サンスクエア・アイススケート場(JR王子駅下車徒歩2分)
対象 区内在住の小学生から中学生までの子供と保護者、および16歳以上の初心者(3日間出席できる方)
定員 150人(先着順)
費用 無料(ただし、貸靴料は自己負担、1回400円)
申込方法 往復ハガキに住所、氏名、年齢、電話番号、「スケート講習会希望」と明記
申込先 足立区スケート連盟・長谷部 千120千住寿町26-5
問合せ先 本庁舎(千住)・体育振興係 ☎3882-1111代

第41回 足立区文化祭

入場無料です。ぜひ、ご鑑賞ください。
日時・場所 下表のとおり
問合せ先 本庁舎(千住)・文化振興係 ☎3882-1111代

催し物・大会名	日	時	会場
邦楽舞踊大会	11/17	午前9時～午後6時	文化会館
社交舞踊大会		午後3時～午後7時	文化会館別館
囲碁大会		午前9時～午後6時	中央本町センター
総合芸能大会		午前11時～午後5時	そば久別館
三曲演奏大会	11/24	正午～午後6時	竹の家センター

生活用品大バザーに ご寄贈を

11月29・30日エル・ソフィアで行う「足立区消費者展」の中で、「生活用品大バザー」を開催。ここで取り扱う、再活用ができる日常生活用品の寄贈をお願いします。
売上金は、社会福祉協議会に寄附します。使う方の身になって、十分使用でき、清潔で安全なものをお願いします。
なお、食糧品、医薬品、化粧品、動植物、消耗がはげしいものは受け付けできません。
受付日時 11月21日(木)、午前10時～午後3時
受付場所・問合せ先 消費者センター ☎3880-5385

あなたの相談室

問合せ先 足立区役所本庁舎(千住)1階区民相談室
所在地 千住1-4-18 ☎3882-1111代
困ったことや心配なことがありましたら、お気軽にご利用ください(無料・秘密厳守)

相談名	内 容	相談日・時間
一般相談	日常生活上の悩みごとやいろいろな手続等	午前9時～午後4時(月・木・土曜日は正午まで)
交通事故相談	損害額積算、示談方法、保険金請求に関すること等	午前9時～午後4時(土曜日は正午まで)
法律相談	借地借家、相続、離婚等法律的なこと	月・木曜日 本庁舎(千住)1階第2・4水曜日 中央本町庁舎2階 午後1時～午後4時 *電話予約制
税務相談	相続税、贈与税、所得税等税金に関すること、並びに事業の経理について	毎週金曜日 午後1時～午後4時 *電話予約制
人権の上相談	いじめ、体罰、近隣関係などの人権に関する身の上相談	毎月第2火曜日 午後1時～午後4時
行政相談	各省庁、公社、公団をはじめ役所の仕事に関する苦情、要望等	毎月第3金曜日 午後1時～午後4時
更生保護相談	更生保護並びに指導について	毎週金曜日(第3週を除く) 午前10時～午後4時
高齢者就業相談	おおむね55歳以上の方の就業、就労相談	毎月第4火曜日 午前10時～午後3時