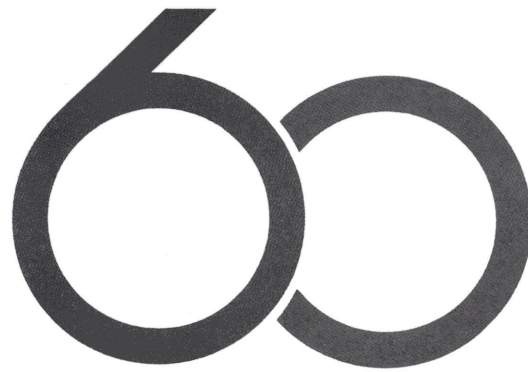




区制60周年記念「足立60景」

こゝが私のふるさと足立

ふだんなにげなく眺めている「まちの風景」。道やまち並み、みどり、水辺…。そこには、長い歴史と日々の暮らしの中でつくられてきた様々な風景があります。今年、足立区は区制60周年を迎えます。区では、これを記念して「足立60景」を制定することになりました。これは、区民の皆さんの「心のふるさと」ともいえる足立の風景・風物などを選定し、区の内外に広くPR、区のイメージアップや区内観光の活性化に役立てようというものです。今回、この「足立60景」制定に、区民の皆さんの意向を反映させるため、応募ハガキによる「意向調査」を行います。そして、この結果を参考に、公募委員を含む選定委員会で選定します。区民の皆さんの多数のご応募をお待ちしています。



ADACHI 60TH ANNIVERSARY 足立60景

「応募は1月31日まで」

昭和7年10月に、南足立郡の3町と7カ村が一つになって、足立区が誕生。このときから数えて、今年が60周年目にあたります。

区では、この「区制60周年」を記念して、区民参加による数々の事業を計画しています。「足立60景」もその一つです。

これまでに「あだち広報」を通じて、区民の皆さんから「足立60景」にふさわしいと思う風景・場所等を募集。これを参考に候補地12カ所を選び、掲載しました。

今回、この12景の中から、皆さんが好きな風景や足立区を代表すると思う風景を選んで、本紙最終面の切り抜きハガキでのご応募ください(例示した候補地以外の場所も可)。切手は不用です。

対象 区内在住・在勤・在学の方(応募は1世帯1通、3カ所まで)
応募期限 1月31日(金)到着分まで有効
選定と発表 意向調査の結果を尊重して、「足立60景」を選定します。

結果は「あだち広報」3月25日号でお知らせする予定です
※応募された方の中から抽選で100人の方に記念品をさしあげます。
応募・問合せ先 本庁舎(千住)・広報課
〒120 千住1-4-18
☎(3882)1111代

「候補地12カ所の選出基準」

次のことなどを配慮して、候補地12カ所を選びました。

①公募による区民推薦を最重視
②区民のだれも見ることができ風景
③多くの区民の愛着・共感を集めている風景
④そのまま存続することが期待できる風景

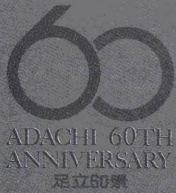
⑤大小にかかわらず、その町の「顔」となっている風景
⑥区民の運動・努力の結果として守られている風景

⑦地域の持つ歴史、風土、文化が現れている風景
⑧ユニークさを持つ風景、あるいは、足立区独特の風景
⑨催し、行事などを含め、コミュニティの雰囲気が生み出している風景
⑩現在工事中でも将来足立を代表する景観となる風景

「道路10選」の意向調査も

道路は、防災面や都市の形成など様々な機能を持つ大切な公共施設です。近年では、まちづくりの要として、より良い景観づくりや地域の個性を再認識する役割も求められています。今回「足立60景」の意向調査は、「道路10選」の調査も兼ねています。

くわしくは、中央本町庁舎・土木部計画調整課へ
☎(3880)5201



Part 1

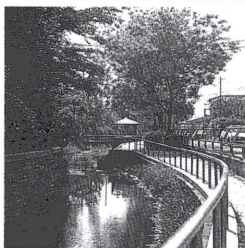
自然のある風景

公園・水辺 樹林 等

桜やチューリップ、樹木の名所など四季を通じて心をなごませてくれる風景です。



1 都市農業公園 鹿浜二丁目
隣接する荒川河川敷のスーパー堤防化工事に伴って、現在改修中。平成8年には、緑と楽しさあふむ「ウォーターフロント公園」に生まれ変わります。水上バスの発着場を設置することも検討中。



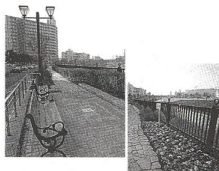
2 見沼代親水公園 舎人四丁目-古千谷五丁目
かつて足立の農業を支えた用水路を、水と緑の公園としてよみがえらせたのが見沼代親水公園。全長は1,700m。上流部から下流部にかけて「水生植物」、「こもれび」、「せせらぎ」、「まどろみ」の4つのゾーンに分かれています。



106 北千住駅東西自由地下道
古く着付した地下道が、きれいに明るく、そして商業も溢れる地下道に変わった。壁には、天・地・人をイメージした壁画もあり、通行する人の目を楽しませてくれる。



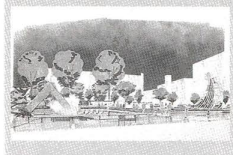
103 あいさつ道路 倉人六丁目
世界初の実験的「ごんちのち」の文字とそれそれぞれの園の特色を表した動物が描かれた楽しい遊歩道です。



98 毛長遊歩道 伊興町下ほか
自然の石を利用した遊歩道。静かなたずまいのあすま屋、遊の園には、四季折々の変化が楽しめる樹木が植えられています。



93 倉人緑道 倉人六丁目ほか
毛長川沿いにある遊歩道。春には数多くの桜の花が咲く緑の名所です。



107 竹ノ塚駅東口広場
池田・通学から前、特撮まで、楽しんで楽しく通行できる広場に整備されます。噴水やカラオケ音源を設置する広場全体は、目をイメージし、北の玄関口は、「竹」をテーマとしています。



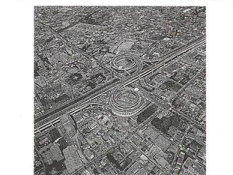
104 クレオンアベニュー 南花輪二丁目
1本のタイルが美しい緑の道を歩き、それを全てで歩くと遊歩道です。絵タイルを一つひとつ見て楽しんでください。



99 神明六木遊歩道 神明一丁目ほか
埼玉と足立区にまたがる緑の道。ふじがけの遊歩道です。途中には六木の森公園や神明の森公園があり、様々な変化が楽しめる遊歩道です。



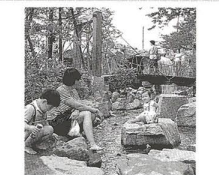
94 保木間せせらぎの道 保木間一丁目
竹や荻や木々の葉の音。ふじがけの遊歩道です。また、保木間公園に隣接した遊歩道です。静かなたずまひには、家族そろっての散歩に最適です。



108 首都高速加平インター
首都高速3号三郷線の加平ランプ。区内で最大のインターチェンジです。ループ状になった遊歩道で、7号線と首都高速が結ぶ交通の要所です。



105 北千住駅東口ウォールキャンパス
北千住駅の東側、東武東上線沿いのコンクリートの壁を、区民の手で絵画で飾ります。未来の足立、歴史、自然など色とりどりの絵が目を楽しませてくれます。



100 中居堀親水緑道 谷中二丁目ほか
しょうぶ公園から東武東上線沿いのコンクリートの壁を、区民の手で絵画で飾ります。未来の足立、歴史、自然など色とりどりの絵が目を楽しませてくれます。



95 やちやば緑道 千住河原町ほか
もともとは、足立区民への動物利用の試みとして、今は、四季の花が楽しめる緑道として整備され、区民の皆さんに楽しんでいます。

60 ADACHI 60TH ANNIVERSARY 誕生60周年

Part 6

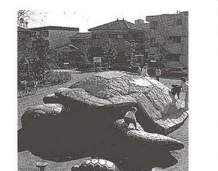
緑道・街路樹・路地・国道等

新しい道、古い道、緑の道、人と人、街と街を結ぶ大切な道の風景です。道については道路10線一制定の意向調査も兼ねています。

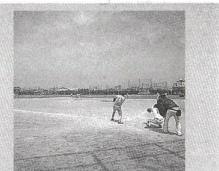
魅力ある道の風景



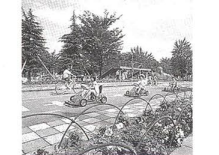
85 千住公園 千住大川町
住宅街に囲まれた公園。緑のオアシス。夏には、子どもたちの水遊び場にもなる遊歩道も10mの巨大水輪の中央に、噴水のある4つの噴水が3時~12時~3時にロビーを空しくします。



80 東保木間公園 東保木間二丁目
愛称は「亀公園」。石の彫刻と、公園のシンボルは亀。子供たちが遊ぶには最適な公園。また、公園のシンボルは亀。子供たちが遊ぶには最適な公園。



75 平野運動場 平野二丁目
国道1号線と環状7号線の交差点近くにある平野運動場は、陸上競技場としても有名な公園。また、公園のシンボルは亀。子供たちが遊ぶには最適な公園。



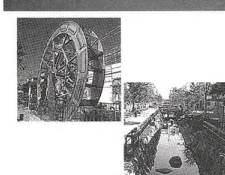
86 北鹿浜公園 鹿浜三丁目
子どもたちが、楽しむ遊びながら交通ルール、マナーを自然に覚えることのできる公園。園内では、パトカー、足踏車のコーナー、自転車など、多様な遊び場が用意されています。



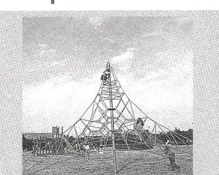
81 押部公園 鹿浜六丁目
高さ5mの石壁と、石の彫刻と、公園のシンボルは亀。子供たちが遊ぶには最適な公園。また、公園のシンボルは亀。子供たちが遊ぶには最適な公園。



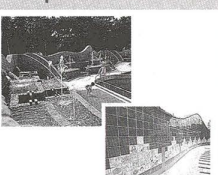
76 五反野コミュニティ公園 西練馬二丁目
五反野緑道に隣接した公園は、フィールドアスレチックやコートボール場、コミュニティセンターなどがあり、おと・こ・おとなが楽しめる公園。また、公園のシンボルは亀。子供たちが遊ぶには最適な公園。



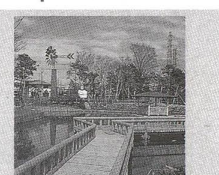
90 葛西用水親水水路 東練馬二丁目
区内を南北に流す、池にたがって流れる水路。夏には、水遊び場が利用できます。また、公園のシンボルは亀。子供たちが遊ぶには最適な公園。



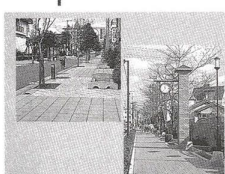
87 中川公園 中川五丁目
下水道局中川処理場の跡地に、敷地が広い公園。また、公園のシンボルは亀。子供たちが遊ぶには最適な公園。



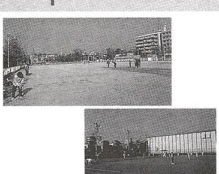
82 東和親水公園 東和四丁目
公園の噴水と、40枚の絵が描かれたタイルアート。また、公園のシンボルは亀。子供たちが遊ぶには最適な公園。



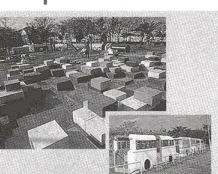
77 神明水の森公園 神明三丁目
水立の中の森のシンボル。また、公園のシンボルは亀。子供たちが遊ぶには最適な公園。



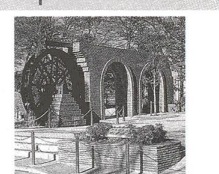
91 八か村落し親水緑道 中川四丁目
区内を南北に流す、池にたがって流れる水路。夏には、水遊び場が利用できます。また、公園のシンボルは亀。子供たちが遊ぶには最適な公園。



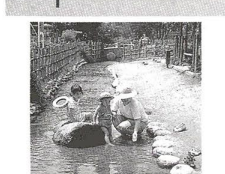
88 北千住公園 千住河原町二丁目
200トトラック、相模原(住)、相模原、テニスコートの有る公園。また、公園のシンボルは亀。子供たちが遊ぶには最適な公園。



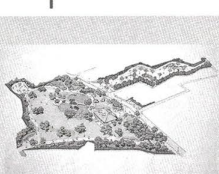
83 大谷田南公園 中川四丁目
公園の噴水と、40枚の絵が描かれたタイルアート。また、公園のシンボルは亀。子供たちが遊ぶには最適な公園。



78 六木の森公園 六木三丁目
相模原川沿いの公園。また、公園のシンボルは亀。子供たちが遊ぶには最適な公園。



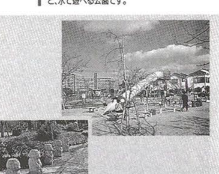
92 五反野親水緑道 西練馬二丁目
水に浸る遊び場。また、公園のシンボルは亀。子供たちが遊ぶには最適な公園。



89 (仮称)ベルモント公園 梅原一丁目
西オーストラリアベルモント市の友好親善のシンボルとして、ベルモントの風土や歴史をイメージした公園。また、公園のシンボルは亀。子供たちが遊ぶには最適な公園。



84 扇形刻のある公園 鹿浜三丁目
第一回野外彫刻コンクールで、扇形刻のある公園。また、公園のシンボルは亀。子供たちが遊ぶには最適な公園。



79 六木中央公園 六木三丁目
カバがテーマの公園。また、公園のシンボルは亀。子供たちが遊ぶには最適な公園。

郵便はがき

料金を取人私
足立局承認

322

差出有効期間
平成4年2月
29日まで

●切手不要
(足立6歳
応募はがき)

足立区企画部広報課 行

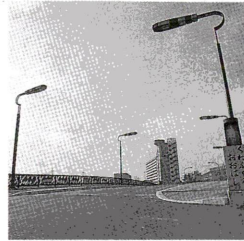
足立区千住一丁目四番十八号



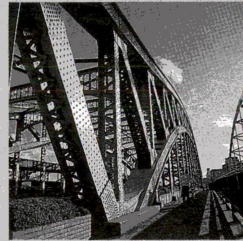
117 綾瀬川
 区の東部を南北に縦断する「日本一汚れている川」となっていた一級河川です。しかし、その歴史は古く、江戸時代には隅田川筋につく舟遊びの名所だった一方、農業用水としても利用され、庶民と密着した川でした。



115 赤山街道親水水路 東伊興一丁目ほか
 近接する伊興寺町のたすまいとの調和を考えながら、落ち着きのあるしっとりとした街道の復元を目指して整備中。まさに思いをあたる流れは、見沼代親水公園から湧きます。



112 桑袋大橋 綾瀬川
 老朽化した蛇橋に変わり、かけられました。街灯や欄干等が蛇をイメージしたデザインでつくられています。



109 千住大橋 隅田川
 足立の裏玄関として重要な役割を果たしているのが千住大橋です。安藤広重の浮世絵に出てくるほど歴史的にも古く、1594年(文禄3年)に最初の橋がかかりました。



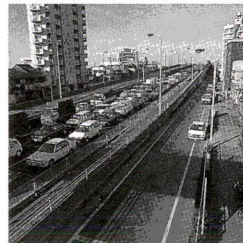
118 中川
 都市河川としては川幅が広いうえに水量も多く、開放感のある景観が楽しめます。上流では古利根川と呼ばれ、埼玉県を境に中川となります。昔は、江戸川と並ぶ水上行路の要となっていました。



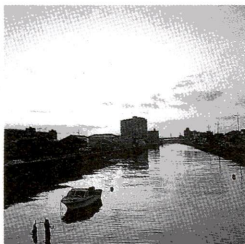
116 彫刻の道 竹の塚三・四丁目
 全長600mのコミュニティ道路です。最終的には10体近くの彫刻を設置。大正ロマン風の街路灯とともに、道行く人の目を惹きつけてくれます。地域とどこか交流の場としても注目されます。



113 荒川鉄橋 荒川
 荒川にはJ口と宮団地下鉄、そして東武の鉄橋がかかっています。朝夕には、ひっきりなしに電車が通過していきます。



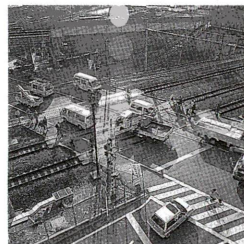
110 千住新橋 荒川
 荒川によって分断されてしまった足立区を、一つにつなぐ最も重要な交通の要所です。



119 花畑運河
 花畑川は、昭和2年に中川を通る船の利便をはかるとに開削された運河です。現在は、綾瀬川の浄化用水の取水路になっています。夜には、両側に街灯がともり、ビル照明も手伝ってきれいな夜景になります。



眺望景
 都市化が進み、ビルや家々が立ち並び、遠くを眺める機会も少なくなりました。様々な顔を持つ河川では、区内でも数少ない眺望が楽しめます。



114 千住の大踏切 千住東一丁目
 JRと東武線の踏切が連続する通称「大踏切」。朝夕のラッシュ時は、なかなか開かないことでも有名。しかし、下町千住の暮らしの匂いがたどる名所のひとつです。



111 江北橋 荒川
 河川の線に、高く盛りあがったアーチと格子状の柱が美しいシルエットとなって浮かび上がります。

●秋に「足立60景展」を開催
 足立60景が決まると「60景」を題材に、下記の分野で60景展を開催する予定です。120景の候補地を参考に今からその準備をおすすめします。
 募集予定分野：絵画、写真、俳句、短歌
 テーマ/レンズを通してみた足立60景
 対象/どなたでも応募可
 規格/モノクロ・カラー四つ切りまたはワイド四つ切り
 会期/8月11日～16日
 会場/区民ギャラリー(西新井駅前サテイト4階)
 申込方法/直接会場へ作品を搬入
 搬入日時/8月9日、午前10時～正午
 問合せ先/足立区写真連盟小林 ☎3670-3410
 または本庁舎(千住) ☎文化振興係 ☎3682-1111(代)



120 荒川の四季
 豊かな水と広い河川敷。数々のイベントや運動、草花の鑑賞など、四季を通して、水と自然に親しめる場所です。

「足立60景」応募用紙

NO	候補地名

＜応募方法＞ あだち広報「足立60景」特集号に例示した候補地120景の中から、あなたの推薦する候補地のNOと候補地名を上欄に記入してください。例示した以外の候補地の場合は、候補地名のみをお書きください。
 ※応募は1世帯1通、3カ所まで。
 ＜応募資格＞ 区内在住・在勤・在学の方
 ＜応募期間＞ 1月10日～1月31日
 (到着分まで有効)

(差出人)

住所	〒 () 方
氏名	足立区
電話番号	() 年齢 歳