



21世紀への確かな足どり

新しい情報発進基地の建設へ

統合新庁舎建設設計プラン完了

昭和57年に始まりました統合新庁舎の建設構想は、計画の最終段階を迎え、実施設計が完了しました。この10年間、社会情勢は激しく変化し、将来予測の修正なども必要な時期でした。しかし、新庁舎の建設に際して、様々な議論を積み重ねるとともに、区議会での慎重な審議、加えて区民の皆さんのご協力と計画への参加を得ることができ、ここに建設設計図ができました。今回はこの基本となる考え方をお知らせします。

設計プランの考え方

統合新庁舎の建設設計プランの基本となる考え方は、次の項目です。

① 区政運営の
拠点として

② 行政サービスの
基地として

③ 区民交流の
広場として

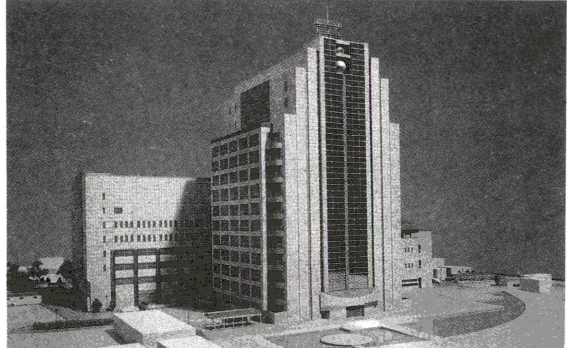
地方自治制度が定着して45年が経過しています。大いなる可能性を秘め、21世紀に飛躍が期待できる足立区政。統合新庁舎はその行政運営の拠点として、機能強化と議会活動の円滑性の確保を図るものです。

分散型があり、区では、区民事務所などの地域行政機関を充実し、サービスの向上を図っていく計画です。その基地となるのが新庁舎です。

③ 区民交流の広場として
庁舎が、議会棟・行政事務所で構成されていた時代は既に終わったと考えています。これからの庁舎は、人々が集まる場所として、情報と心の交流ができる、気のある広場のイメージを持つ必要があります。



西側(上)と南側から見た統合新庁舎の完成模型図



今後の日程
建設設計図がきまがり、完了は、平成8年10月の予定です。今後とも皆さんのご理解とご支援のほど、よろしくお願い致します。

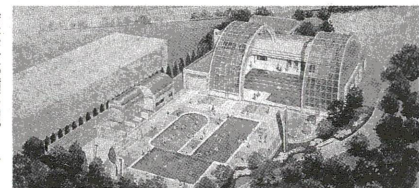
設計プランの建設に関するご質問は、本庁舎(千住)・庁舎建設室へお問い合わせください。
☎ 3882-1111(代)



足立区は、放送大学学習センターを誘致しました。開校は、平成5年4月です。

くわしくは「あだち広報」2月15日号でお知らせします
問合せ先 本庁舎(千住)・生涯教育推進課 ☎3882-1111(代)

仮称 東綾瀬公園プール・アイススケート場



(仮称)東綾瀬公園プール・アイススケート場全景

愛称を大募集

区内に初めて、プールにアイススケート場を併設した施設が、東綾瀬公園内に6月上旬オープンします。開園モニターの案内プールと深さが異なる3つの屋外プール。屋外プールは、※愛称採用者および応募者の方

冬季にはアイススケート場の中から抽選で20人の方に記念品を差し上げます。
申込・問合せ先 本庁舎 千住・体育課 千120千住1-4-18
☎(3882)1111(代)

元気な"ADACHI"はあなたの"声"から 区政モニター募集

21世紀に向かい、足立区をのびやかにまわすために、皆さんの意見が口を聞かせたい。必要事項を提出し、その他広域業務への協力期間 4年4月～5年6月 応募資格 次のすべての条件を満たす方

- ▽平成4年4月1日現在満20歳以上▽足立区に引き続き1年以上居住している(日本語ができる外国人を含む)▽都内の地方公共団体の職員でない

募集人数 50人
謝礼 ▽会議出席…1回3千円 ▽アンケート回答…1回千円

応募方法 2月10日までに電話で応募用紙を請求し、ご返送ください。応募・問合せ先 本庁舎千住・広報相談室 ☎(3882)1111(代)

葺立ち



冬晴れの日が続き、おだやかな日替がもたらしました。この風その青空のようにさわやかな朝明が過ぎました。NHK放送大学の学習センターが足立区にまわってきたのです。

足立区は、他の自治体に先駆け、生涯学習社会実現のため「生涯学習推進計画」を策定し、積極的に取り組んでまいりました。

また、高等教育機関の誘致は、永年の悲願でした。この夢が実現したことは、これからの学習社会の展開に大きな力になります。

身近なことで勉強できる、多くの人に生涯にわたって学習するチャンスが開かれます。「私は職業についていますが、これからも勉強したいです。ぜひ、放送大学が近くにあればと思っています」との区民の方の願いにこたえたいことができました。

学習センターは、大学教員が定期的に派遣され授業を行う施設です。「学習中心は希望を胸にきこむ」という言葉のように、来年4月開校予定のセンターを大いに生かすことを期待します。

区長 古性直

表1 家賃助成の所得基準額

扶養人数	生計中心者の所得額
0人	218万4,000円
1人	263万4,000円
2人	298万4,000円

*2人以上は原則として扶養人数が1人増すごとに35万円加算されます。

表2 高齢者在宅サービスセンター

名称	所在地	担当地域
さの	佐野2-30-12	千住地区全域および綾瀬川の東側
はなはた	花畑4-39-10	東武線東側および足立一〜四丁目(「さの」の担当地域を除く)
紫磨園	入谷3-3-6	東武線西側(千住地区および足立一〜四丁目を除く)

*痴呆性高齢者イホーム事業は、「さの」が足立区全域を担当します。

表3 高齢者在宅サービスセンター利用募集事業

事業名	内容	対象者	利用期間等	募集人員	費用
イホーム	健康増進や工作、音楽、ゲームなどの趣味、いきが活動を行います。送迎/バスで通所。	身体が弱く、家庭にひときこもりがちな65歳以上の在宅の方	1年 週2回通所	135人 (1施設 45人)	昼食代 400円
機能訓練	脳卒中の後遺症等により身体的機能が低下している方に各種訓練指導を行います。送迎/バスで通所。車イスのまま乗り降りできます。(2台のみ)	脳卒中の後遺症などにより身体的機能が低下している65歳以上の在宅の方	1年 週2回通所	135人 (1施設 45人)	昼食代 400円
痴呆性高齢者イホーム	体操、ゲーム、音楽等のレクリエーション活動および季節の行事等を行います。送迎/バス通所。	痴呆性の方で、常時介護を必要とする65歳以上の在宅の方	1年 週1回通所	50人	昼食代 400円

暮らしの情報

本庁舎(千住)へのお問い合わせは
3882-1111(代)
本庁舎以外へのお問い合わせは
それぞれの電話番号(緑色)へ。

老人福祉

住宅にお困りの高齢者世帯に家賃等を助成します

民間の賃貸アパートや貴家に住んでいる高齢者世帯の方が、家主から賃金や家賃の滞りを求められたとき、住環境の悪化など取り壊し以外の場でも転居一時金を受けられます。希望の方には、住宅のあっせんもします。

対象(すべての条件を満たす方)▽65歳以上のひとり暮らし、または65歳以上の方を含む60歳以上の方だけで構成される世帯▽区内に1年以上

助成後▽家賃:転居前と転居後の家賃の差額(新築の限度額5万円、中古の限度額17万円)▽礼金・仲介手数料(限度額1万円)▽契約更新料:契約更新時

申請方法:電話 申込方法 電話 申込方法 電話 申込方法 電話

消費生活

身近なエネルギーを考える

消費者講座

日時・内容:表4のとおり

費用:無料

申込方法:電話 申込方法 電話

年金

2月のねんきん相談

日時:2月5日(水)、午前10時〜午後3時30分

場所:中央本庁舎・国民年金課前

内容:年金についてのよくある疑問や不安な心配事について、足立区社会保険事務所の担当者が答えをします。

※ねんきん相談「1ナ」は、毎月第1水曜日に開設します。

問合せ先:中央本庁舎・国民年金課推進係

電話:3882-1111

障害福祉

障害者(児)の通所者(児)を募集

障害福祉センターで障害者(児)の通所訓練を行います。

対象:15歳以上で脳血管障害や事故等による身体に後遺症がある方

申込・問合せ先:児指指導係

電話:3882-1111

表4 消費者講座

日程	内容	講師
2/19(水)	現代くるま社会を考える	徳環科学研究室 山田 廣氏
21(金)	環境とエネルギー	原子力資料情報室 高木 仁三郎氏

*両日とも午後2時〜4時。

表5 技能講習会一覧

講習会名	内容	日時	回数	対象地域	募集人員	開催場所および問合せ先
ワープロ	簡単な文書打ち	火・木 午前	全10回	東部地域	9人	東部障害福祉総合センター
パソコン通信	やさしいパソコン通信入門	火・木 午前	全2回	東部地域	9人	西部障害福祉総合センター
音楽	合唱と楽器演奏	火 午後	全40回	東部地域	20人	東部障害福祉総合センター
絵画	絵画の基礎習得	木 午前	全40回	東部地域	20人	西部障害福祉総合センター
陶芸	陶器の製作	木 午後	全40回	東部地域	10人	東部障害福祉総合センター
手織み	基礎から応用まで	木 午後	全40回	西部地域	10人	西部障害福祉総合センター
手芸	基礎から応用まで	火 午前	全40回	全区域	20人	東部障害福祉総合センター
和紙工芸	和紙小物の製作	火 午後	全40回	全区域	15人	東部障害福祉総合センター
木工	やさしい日曜木工	火 午後	全40回	全区域	10人	西部障害福祉総合センター

高野土地区画整理事業

事業計画を決定

高野土地区画整理事業の計画が決定し、1月20日告示されました。

土地区画整理法 昭和29年法律第119号 第52条第1項の規定に基づき東京都市計画事業高野土地区画整理事業の事業計画を決定したので、同法第55条第9項の規定により平成4年1月20日告示する。

足立区長 古性 直 東京都市計画事業高野土地区画整理事業の名称

平成4年1月20日 事業計画の決定年月日

土地区画整理事業の申請

土地区画整理事業とは、換地計、土地区画整理の地積をもとに、整理後の土地の位置、形状、地積等を定め、整理後の土地(換地)を定め、換地処分の日まで、施行地区内の皆さんの土地の権利関係を正確に把握する必要があります。

土地の地積とは、土地の面積を指し、登記簿に記載されています。換地計画は、土地の地積と異なる場合があり、登記簿に記載されている地積と異なる場合があります。

土地区画整理事業は、換地計、土地区画整理の地積をもとに、整理後の土地の位置、形状、地積等を定め、整理後の土地(換地)を定め、換地処分の日まで、施行地区内の皆さんの土地の権利関係を正確に把握する必要があります。

土地の地積とは、土地の面積を指し、登記簿に記載されています。換地計画は、土地の地積と異なる場合があり、登記簿に記載されている地積と異なる場合があります。

土地区画整理事業は、換地計、土地区画整理の地積をもとに、整理後の土地の位置、形状、地積等を定め、整理後の土地(換地)を定め、換地処分の日まで、施行地区内の皆さんの土地の権利関係を正確に把握する必要があります。

土地の地積とは、土地の面積を指し、登記簿に記載されています。換地計画は、土地の地積と異なる場合があり、登記簿に記載されている地積と異なる場合があります。

高野土地区画整理事業

事業計画を決定

高野土地区画整理事業の計画が決定し、1月20日告示されました。

土地区画整理法 昭和29年法律第119号 第52条第1項の規定に基づき東京都市計画事業高野土地区画整理事業の事業計画を決定したので、同法第55条第9項の規定により平成4年1月20日告示する。

足立区長 古性 直 東京都市計画事業高野土地区画整理事業の名称

平成4年1月20日 事業計画の決定年月日

土地区画整理事業の申請

土地区画整理事業とは、換地計、土地区画整理の地積をもとに、整理後の土地の位置、形状、地積等を定め、整理後の土地(換地)を定め、換地処分の日まで、施行地区内の皆さんの土地の権利関係を正確に把握する必要があります。

土地の地積とは、土地の面積を指し、登記簿に記載されています。換地計画は、土地の地積と異なる場合があり、登記簿に記載されている地積と異なる場合があります。

土地区画整理事業は、換地計、土地区画整理の地積をもとに、整理後の土地の位置、形状、地積等を定め、整理後の土地(換地)を定め、換地処分の日まで、施行地区内の皆さんの土地の権利関係を正確に把握する必要があります。

土地の地積とは、土地の面積を指し、登記簿に記載されています。換地計画は、土地の地積と異なる場合があり、登記簿に記載されている地積と異なる場合があります。

高野土地区画整理事業

事業計画を決定

高野土地区画整理事業の計画が決定し、1月20日告示されました。

土地区画整理法 昭和29年法律第119号 第52条第1項の規定に基づき東京都市計画事業高野土地区画整理事業の事業計画を決定したので、同法第55条第9項の規定により平成4年1月20日告示する。

足立区長 古性 直 東京都市計画事業高野土地区画整理事業の名称

平成4年1月20日 事業計画の決定年月日

土地区画整理事業の申請

土地区画整理事業とは、換地計、土地区画整理の地積をもとに、整理後の土地の位置、形状、地積等を定め、整理後の土地(換地)を定め、換地処分の日まで、施行地区内の皆さんの土地の権利関係を正確に把握する必要があります。

土地の地積とは、土地の面積を指し、登記簿に記載されています。換地計画は、土地の地積と異なる場合があり、登記簿に記載されている地積と異なる場合があります。

土地区画整理事業は、換地計、土地区画整理の地積をもとに、整理後の土地の位置、形状、地積等を定め、整理後の土地(換地)を定め、換地処分の日まで、施行地区内の皆さんの土地の権利関係を正確に把握する必要があります。

土地の地積とは、土地の面積を指し、登記簿に記載されています。換地計画は、土地の地積と異なる場合があり、登記簿に記載されている地積と異なる場合があります。

高野土地区画整理事業

事業計画を決定

高野土地区画整理事業の計画が決定し、1月20日告示されました。

土地区画整理法 昭和29年法律第119号 第52条第1項の規定に基づき東京都市計画事業高野土地区画整理事業の事業計画を決定したので、同法第55条第9項の規定により平成4年1月20日告示する。

足立区長 古性 直 東京都市計画事業高野土地区画整理事業の名称

平成4年1月20日 事業計画の決定年月日

土地区画整理事業の申請

土地区画整理事業とは、換地計、土地区画整理の地積をもとに、整理後の土地の位置、形状、地積等を定め、整理後の土地(換地)を定め、換地処分の日まで、施行地区内の皆さんの土地の権利関係を正確に把握する必要があります。

土地の地積とは、土地の面積を指し、登記簿に記載されています。換地計画は、土地の地積と異なる場合があり、登記簿に記載されている地積と異なる場合があります。

土地区画整理事業は、換地計、土地区画整理の地積をもとに、整理後の土地の位置、形状、地積等を定め、整理後の土地(換地)を定め、換地処分の日まで、施行地区内の皆さんの土地の権利関係を正確に把握する必要があります。

土地の地積とは、土地の面積を指し、登記簿に記載されています。換地計画は、土地の地積と異なる場合があり、登記簿に記載されている地積と異なる場合があります。

高野土地区画整理事業

事業計画を決定

高野土地区画整理事業の計画が決定し、1月20日告示されました。

土地区画整理法 昭和29年法律第119号 第52条第1項の規定に基づき東京都市計画事業高野土地区画整理事業の事業計画を決定したので、同法第55条第9項の規定により平成4年1月20日告示する。

足立区長 古性 直 東京都市計画事業高野土地区画整理事業の名称

平成4年1月20日 事業計画の決定年月日

土地区画整理事業の申請

土地区画整理事業とは、換地計、土地区画整理の地積をもとに、整理後の土地の位置、形状、地積等を定め、整理後の土地(換地)を定め、換地処分の日まで、施行地区内の皆さんの土地の権利関係を正確に把握する必要があります。

土地の地積とは、土地の面積を指し、登記簿に記載されています。換地計画は、土地の地積と異なる場合があり、登記簿に記載されている地積と異なる場合があります。

土地区画整理事業は、換地計、土地区画整理の地積をもとに、整理後の土地の位置、形状、地積等を定め、整理後の土地(換地)を定め、換地処分の日まで、施行地区内の皆さんの土地の権利関係を正確に把握する必要があります。

土地の地積とは、土地の面積を指し、登記簿に記載されています。換地計画は、土地の地積と異なる場合があり、登記簿に記載されている地積と異なる場合があります。

高野土地区画整理事業

事業計画を決定

高野土地区画整理事業の計画が決定し、1月20日告示されました。

土地区画整理法 昭和29年法律第119号 第52条第1項の規定に基づき東京都市計画事業高野土地区画整理事業の事業計画を決定したので、同法第55条第9項の規定により平成4年1月20日告示する。

足立区長 古性 直 東京都市計画事業高野土地区画整理事業の名称

平成4年1月20日 事業計画の決定年月日

土地区画整理事業の申請

土地区画整理事業とは、換地計、土地区画整理の地積をもとに、整理後の土地の位置、形状、地積等を定め、整理後の土地(換地)を定め、換地処分の日まで、施行地区内の皆さんの土地の権利関係を正確に把握する必要があります。

土地の地積とは、土地の面積を指し、登記簿に記載されています。換地計画は、土地の地積と異なる場合があり、登記簿に記載されている地積と異なる場合があります。

土地区画整理事業は、換地計、土地区画整理の地積をもとに、整理後の土地の位置、形状、地積等を定め、整理後の土地(換地)を定め、換地処分の日まで、施行地区内の皆さんの土地の権利関係を正確に把握する必要があります。

土地の地積とは、土地の面積を指し、登記簿に記載されています。換地計画は、土地の地積と異なる場合があり、登記簿に記載されている地積と異なる場合があります。

障害福祉

障害者(児)の通所者(児)を募集

障害福祉センターで障害者(児)の通所訓練を行います。

対象:15歳以上で脳血管障害や事故等による身体に後遺症がある方

申込・問合せ先:児指指導係

電話:3882-1111

障害福祉

障害者(児)の通所者(児)を募集

障害福祉センターで障害者(児)の通所訓練を行います。

対象:15歳以上で脳血管障害や事故等による身体に後遺症がある方

申込・問合せ先:児指指導係

電話:3882-1111

障害福祉

障害者(児)の通所者(児)を募集

障害福祉センターで障害者(児)の通所訓練を行います。

対象:15歳以上で脳血管障害や事故等による身体に後遺症がある方

申込・問合せ先:児指指導係

電話:3882-1111

障害福祉

障害者(児)の通所者(児)を募集

障害福祉センターで障害者(児)の通所訓練を行います。

対象:15歳以上で脳血管障害や事故等による身体に後遺症がある方

申込・問合せ先:児指指導係

電話:3882-1111

児童福祉

親医療証は

1月1日切り

ひとり親家庭医療費助成制度は、保険診療による自己負担額を助成する制度です。現届を提出した方に1月1日から使用する新しい(医療証)を交付し、古い医療証は1月1日以後は使用できません。また、この制度の申請をしていない方はお問い合わせください。

表6 ひとり親家庭医療費助成所得制限額表

Table with 3 columns: 扶養人数 (Number of dependents), 申請者 (Applicant), 養育者・配偶者・扶養義務者 (Supporter/Spouse/Dependent). Rows show amounts for 0, 1, and 2+ dependents, and a breakdown of deductions.

- 所得から控除される額
・社会保険料相当額 80,000円
・障害者控除 270,000円
・特別障害者控除 350,000円
・寡婦(夫)控除 270,000円
・寡婦(特別)控除 350,000円
・老年者控除 500,000円
・障害学生控除 270,000円
・配偶者特別控除、医療費控除、雑損控除、小規模企業共済等掛金控除 相当額

税金

相談

募集

伊豆高原・湯河原あだち荘

伊豆高原・湯河原あだち荘

伊豆高原・湯河原あだち荘

伊豆高原・湯河原あだち荘

伊豆高原・湯河原あだち荘

伊豆高原・湯河原あだち荘

伊豆高原・湯河原あだち荘

★児童館まつり記念講演会★

絵本づくりのアトリエから

「はじめての絵本作家になる」ななみの絵本作家あつむらのかずお氏の講演会です。対象は区内在住の方。自然に書かれたアトリエ定員150人(先着順)。

「乳幼児すこやか相談」育児についてわからないこと、悩んでいること、保育園での経験豊富な先生による相談です。

「募 集」助立区まちづくり公社の募集です。平成4・5年度にまちづくり公社が発注する工事の指名参加願いの受け付けを行います。

「保 養 所」伊豆高原・湯河原あだち荘の募集です。4月の利用申し込みは次のとおりです。

「ひろば」催し物です。☆講演会「子供の健康と未来について」2月15日。

「ひろば」募集です。☆水曜ヨーカラブ 毎週水曜日、午前10時11時30分。

「ひろば」募集です。☆危険物取扱者試験準備講習 同和对策事業。

「ひろば」募集です。☆放送大学平成4年度第一期学生の募集。

「ひろば」募集です。☆外国人留学生に部屋を貸していただく。

「ひろば」募集です。☆放送大学本部 修学指導課。

「ひろば」募集です。☆外国人留学生に部屋を貸していただく。

申請に必要なもの、戸籍簿(申請者、児童)1通、健康保険証(申請者・児童)▽印可▽身体障害者手帳、愛の手帳▽平成3年1月2日以降足元区に転入した方は、前住所地発行の平成3年度所得証明書(児童3年度所得証明書)(児童扶養手当用)▽区内に住民登録のない方は、届出の金融機関おこなった銀行の記載のある世帯主の住民票通、役所、各市民事務の窓口で納付してください。

申請に必要なもの、戸籍簿(申請者、児童)1通、健康保険証(申請者・児童)▽印可▽身体障害者手帳、愛の手帳▽平成3年1月2日以降足元区に転入した方は、前住所地発行の平成3年度所得証明書(児童3年度所得証明書)(児童扶養手当用)▽区内に住民登録のない方は、届出の金融機関おこなった銀行の記載のある世帯主の住民票通、役所、各市民事務の窓口で納付してください。

申請に必要なもの、戸籍簿(申請者、児童)1通、健康保険証(申請者・児童)▽印可▽身体障害者手帳、愛の手帳▽平成3年1月2日以降足元区に転入した方は、前住所地発行の平成3年度所得証明書(児童3年度所得証明書)(児童扶養手当用)▽区内に住民登録のない方は、届出の金融機関おこなった銀行の記載のある世帯主の住民票通、役所、各市民事務の窓口で納付してください。

申請に必要なもの、戸籍簿(申請者、児童)1通、健康保険証(申請者・児童)▽印可▽身体障害者手帳、愛の手帳▽平成3年1月2日以降足元区に転入した方は、前住所地発行の平成3年度所得証明書(児童3年度所得証明書)(児童扶養手当用)▽区内に住民登録のない方は、届出の金融機関おこなった銀行の記載のある世帯主の住民票通、役所、各市民事務の窓口で納付してください。

申請に必要なもの、戸籍簿(申請者、児童)1通、健康保険証(申請者・児童)▽印可▽身体障害者手帳、愛の手帳▽平成3年1月2日以降足元区に転入した方は、前住所地発行の平成3年度所得証明書(児童3年度所得証明書)(児童扶養手当用)▽区内に住民登録のない方は、届出の金融機関おこなった銀行の記載のある世帯主の住民票通、役所、各市民事務の窓口で納付してください。

申請に必要なもの、戸籍簿(申請者、児童)1通、健康保険証(申請者・児童)▽印可▽身体障害者手帳、愛の手帳▽平成3年1月2日以降足元区に転入した方は、前住所地発行の平成3年度所得証明書(児童3年度所得証明書)(児童扶養手当用)▽区内に住民登録のない方は、届出の金融機関おこなった銀行の記載のある世帯主の住民票通、役所、各市民事務の窓口で納付してください。

申請に必要なもの、戸籍簿(申請者、児童)1通、健康保険証(申請者・児童)▽印可▽身体障害者手帳、愛の手帳▽平成3年1月2日以降足元区に転入した方は、前住所地発行の平成3年度所得証明書(児童3年度所得証明書)(児童扶養手当用)▽区内に住民登録のない方は、届出の金融機関おこなった銀行の記載のある世帯主の住民票通、役所、各市民事務の窓口で納付してください。

申請に必要なもの、戸籍簿(申請者、児童)1通、健康保険証(申請者・児童)▽印可▽身体障害者手帳、愛の手帳▽平成3年1月2日以降足元区に転入した方は、前住所地発行の平成3年度所得証明書(児童3年度所得証明書)(児童扶養手当用)▽区内に住民登録のない方は、届出の金融機関おこなった銀行の記載のある世帯主の住民票通、役所、各市民事務の窓口で納付してください。

申請に必要なもの、戸籍簿(申請者、児童)1通、健康保険証(申請者・児童)▽印可▽身体障害者手帳、愛の手帳▽平成3年1月2日以降足元区に転入した方は、前住所地発行の平成3年度所得証明書(児童3年度所得証明書)(児童扶養手当用)▽区内に住民登録のない方は、届出の金融機関おこなった銀行の記載のある世帯主の住民票通、役所、各市民事務の窓口で納付してください。

申請に必要なもの、戸籍簿(申請者、児童)1通、健康保険証(申請者・児童)▽印可▽身体障害者手帳、愛の手帳▽平成3年1月2日以降足元区に転入した方は、前住所地発行の平成3年度所得証明書(児童3年度所得証明書)(児童扶養手当用)▽区内に住民登録のない方は、届出の金融機関おこなった銀行の記載のある世帯主の住民票通、役所、各市民事務の窓口で納付してください。

申請に必要なもの、戸籍簿(申請者、児童)1通、健康保険証(申請者・児童)▽印可▽身体障害者手帳、愛の手帳▽平成3年1月2日以降足元区に転入した方は、前住所地発行の平成3年度所得証明書(児童3年度所得証明書)(児童扶養手当用)▽区内に住民登録のない方は、届出の金融機関おこなった銀行の記載のある世帯主の住民票通、役所、各市民事務の窓口で納付してください。

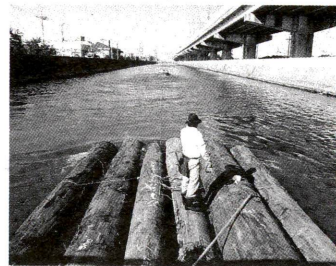
申請に必要なもの、戸籍簿(申請者、児童)1通、健康保険証(申請者・児童)▽印可▽身体障害者手帳、愛の手帳▽平成3年1月2日以降足元区に転入した方は、前住所地発行の平成3年度所得証明書(児童3年度所得証明書)(児童扶養手当用)▽区内に住民登録のない方は、届出の金融機関おこなった銀行の記載のある世帯主の住民票通、役所、各市民事務の窓口で納付してください。

申請に必要なもの、戸籍簿(申請者、児童)1通、健康保険証(申請者・児童)▽印可▽身体障害者手帳、愛の手帳▽平成3年1月2日以降足元区に転入した方は、前住所地発行の平成3年度所得証明書(児童3年度所得証明書)(児童扶養手当用)▽区内に住民登録のない方は、届出の金融機関おこなった銀行の記載のある世帯主の住民票通、役所、各市民事務の窓口で納付してください。

申請に必要なもの、戸籍簿(申請者、児童)1通、健康保険証(申請者・児童)▽印可▽身体障害者手帳、愛の手帳▽平成3年1月2日以降足元区に転入した方は、前住所地発行の平成3年度所得証明書(児童3年度所得証明書)(児童扶養手当用)▽区内に住民登録のない方は、届出の金融機関おこなった銀行の記載のある世帯主の住民票通、役所、各市民事務の窓口で納付してください。

平成3年度

水の写真コンクール
入賞作品発表



推せん作品
小牧行雄「綾瀬川」

作10点
応募作品の写真展 日時 1月23日～29日(28
を閉会) 日休(日) 午前10時～
午後6時
(29日) 午後3時
まで

緑の写真コンクール
入賞作品を展示

今年度の「緑の写真コンクール」の入賞作品を、次の
公園・生方後復興「親子そ
して噴水、広瀬太「虹
の広場にカンナ」の
頃、佐野静子「木洩日」、
橋本裕之「河川」、ほか佳
区内のさまざまな緑の記録

中央図書館講演会

旅は心の中の
アルバム作り



山根基世氏

日時 2月11日(祝)、午後 講師 山根基世氏(NHK
2時～4時 アナウンサー)

東部区民ホール
改築工事のお知らせ

区民の皆さんへ貸し出し 改修完了後は、あだち区
施設として利用したい、民大など、ひびく生進学
ている東部区民ホールは、習字室を行う施設として生
老朽化した施設、設備の改 まれ変わります。
修を行うため、一年間使用 工事期間中は、ご不便を
おかけしてまことに申し訳ありません。

情報コーナー

受講生を募集します

足立区公認スポーツ
指導員養成講習会

スポーツ指導者の資質・指導力の
向上と、指導体制を確立するため、
「足立区公認スポーツ指導者制度」
を制定します。その指導者を養成す
る専門科目の講習会です。
日時・場所・種目 下表のとおり
対象 満20歳以上の方で、スポーツ
の指導をしている方、および指導
者を目指す方
定員 各種目とも50人
費用 実費負担(教材費など)
申込方法 往復ハガキに住所、氏名、
年齢、性別、電話番号、希望種目、
所属または指導しているグループ
・サークル名を明記
申込期限 2月5日必着
※この専門科目と、別に行う共通科
目の試験に合格した方を、「足立区ス

種目	日	時	会 場
バレーボール	2/16・23 午前9時～午後6時		江北センター(16日) 鹿浜センター(23日)
ビーチボールバレー	2/17・18・24・25、3/2・3 午後7時～9時		中央本町センター
アイススケート	2/8 午後6時30分～8時30分 2/16・23、3/1・8・22 午前10時～正午		千寿第三小学校(8日) 王子サンスクエア
ゲートボール	2/18・20 午後1時～4時 2/23 午前9時～午後4時 3/4 午後1時～3時 3/5 //		中央本町センター 平野ゲートボール場 中央本町センター 平野ゲートボール場

ワープロソフト
入門教室

日時 3月10日～12日(3日間)、
▷午前コース…午前10時～午後
1時 ▷午後コース…午後2時
～5時 ▷夜間コース…午後6
時30分～9時
対象 初心者の方
定員 各コース20人
費用 9,000円
使用機材 NEC PC9801
申込方法 往復ハガキに住所、氏
名、年齢、電話番号、希望コー
スを明記
申込期限 2月3日必着
場所・申込・問合せ先 サービス
センターゆう 〒120綾瀬1-
34-7 ☎3838-3586

男と女の料理教室

家事は女性だけの仕事ではありません。生活的に自立した男性を
めざし、まず料理づくりからチャ
レンジしてみませんか。もちろん
女性も大歓迎です。
日時 2月12日～3月11日の毎週
水曜日、午後6時30分～8時30
分(全5回)
対象 区内在住・在勤・在学の方
定員 40人(抽選)
費用 材料費4,000円(5回分)
申込方法 往復ハガキに住所、氏
名(フリガナ)、年齢、職業、電
話番号、希望理由、「男と女の料
理教室」と明記
申込期限 2月3日必着
場所・申込・問合せ先 女性総合セ
ンター 〒123梅田7-33-1
エル・ソフィア内 ☎3880-5222

3世代交流

第2回 千住あそびまつり

おとなも子どももよつといて

ベーゴマ、お手玉、ケン玉、竹
うま…。千住の街の昔のガキ大将
が、遊びの腕前を披露します。お
じいちゃん、おばあちゃんから子
どもまで、昔の遊びを一緒に楽し
んでみませんか。
日時 2月9日(日)、正午から(雨
天の場合は2月11日)
場所 千住公園(千住大川町35)
費用 無料
主催・問合せ先 子どもを育む地
域連絡会、千住児童館
☎3882-2765

地図では探せない



足立区青空一丁目

足立区の学校教育のイメージア
ップと、より一層の充実・発展を
目的としたポスターが完成。今回
は、「青空」をテーマにしました。
紙面いっぱい広がる青空と元
気な子供たち。「伸びやかな創造力
や豊かな人間性を育む」ことをイ
メージしたものです。
《教育委員会・指導室》

POP広告!

講習会開催

お店のイメージアップにつながる
ポップ広告の作成について、講習会
を行います。自分の手でできるP
OPを作ってみませんか。
日時 2月5日(水)、午後1時30分
場所 綾瀬ブルミエ

内容 街ににきわいを、お店に魅力
と楽しさを「手軽にできるポップ
広告」の実技指導
講師 大久保秋人氏(商業文化研究
所所長)
定員 30人程度(先着順)
費用 1,500円(教材費実費)
申込方法 電話予約
申込・問合せ先 中央本町庁舎・商
業振興係 ☎3880-5191

青年センターの催し

応援しますあなたの子育て
～子育て通信「らっこ」づくり～
子育ての体験や悩みを素材にして
新聞づくりをしています。あなたも
仲間に入りませんか。
日時 1月31日(金)、午前10時～正午
定員 20人(お子さんの同伴可)
費用 無料
申込方法 電話予約

スタッフを募集します。
日時 2月22・23日
内容 アジアから日本にきている方
とのふれあいをテーマとするイベ
ントの、各コーナーの運営
※くわしくは、お問い合わせくださ
い。資料をお送りします。

のびのび子育てくらぶ
「音で遊ぶ」
日時 2月6日(木)、午前10時～11
時30分
対象 2～4歳のお子さんとお母さん
定員 40組(抽選)
費用 300円
申込方法 往復ハガキに住所、氏名、
電話番号、「のびのび子育て」と明記
申込期限 1月31日必着

新しい和食
私たちの食生活の原点である和食
に、新しい感覚を取り入れた、いわ
ば「ヌーベル・ジャポネーズ」。ご
家庭ですぐに役立つ「おはし料理」の
数々を紹介します。
日時 2月20・27日、3月5・12日、
午後6時30分～9時
講師 海藤ユキエ氏
定員 青年男女36人(抽選)
費用 教材費6,000円(4回分)
申込方法 往復ハガキに住所、氏名、
年齢、電話番号、「和食」と明記
申込期限 2月13日必着
—いづれも—

イベントスタッフを募集します
青年センターでは、アジアとふれ
あうイベントを企画しています。当
日の運営と一緒にやっていただける

場所・申込・問合せ先 青年センタ
ー 〒123西新井1-4-17
☎3890-0061

