

健康づくりの第一歩

成人の健康診査が変わります

日々、健康に過ごしたい、だれもが願うことですが、体に良い生活はなかなかできません。そこで健康づくりの第一歩として、自分の健康状態をチェックしてみましょう。今年度から区が成人の皆さんを対象に行う健康診査が、ますます便利に、充実します。健康診査を受けることで、日常の生活習慣の大切さや何に気を付けなければならないかを知ることができ、成人病の予防に、健康づくりにぜひお役立ててください。

40歳を過ぎたら

セルフチェック

◆成人健康診査費用(60円)の医療機関で循環器を中心今年から新たに始まる健とした基本的な健康診査を、妻でねたりの方や、65歳康診査です。40歳から64歳 行います。以上の方は、高齢者健康診査(1月実施予定)に申し込んでください。対象者には、ご連絡します。

◆節目健康診査(費用千300円)から、検査項目に よる) ◆成人健康診査 申込用紙



40歳の胃がん検査、50歳の健康診査など、これまでにも一定年齢対象の健康診査を行ってきました。今年度からは、これを40歳、50歳、60歳の方に対象を拡大。人生の節目ごとに、自分の健康状態を手チェックできます。がんはもちろ

ん、結核や循環器なども含めた総合的な健康診査が、保健所・保健相談所で受けられます。成人病予防のため、生活習慣を自己チェックし、改善する方法をいっしょに考えましょう。

がんは検診で

早期発見

◆消化器のがん検診(100円) 胃や大腸といった消化器のがん検診は、足立保健所、胃がん検診センター、中央本町保健相談所で行っています。今年度からは、皆さんのお近く、35歳以上の区民の方なら、医療機関で受けられます。女性のがん検診(費用500円)も、ぜひ受診し、自分の健康状態と生活習慣を直直しう方にも利用しやすいようにしましょう。

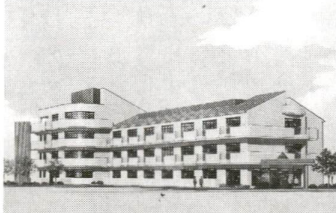
特別養護老人ホーム・高齢者在宅サービスセンターなどを建設

平成4年度予算が確定

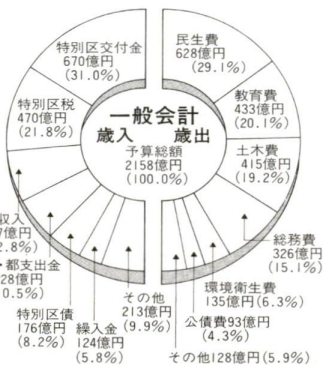
平成4年度の当初予算は、3月の第1回区議会定例会で原案どおり可決、成立しました。

一般会計は、2,158億4,800万円で、まちづくり施策の展開、地域福祉施策の展開、生涯学習推進施策の展開を基本に編成しています。

国民健康保険特別会計は378億1,200万円、老人保健医療特別会計は293億1,900万円



特別養護老人ホーム「扇」の完成予想図



4月5日号 主な内容

- 心にゆとり さわやかマナー 交通安全 ②③面
- みんなの健康 組織の改正、電話番号案内 野鳥モニター募集 ④⑤面
- くらしの情報 ⑥⑦面
- 情報コーナー、世帯と人口 ⑧面

届きましたか

あだち広報1日号
エクスプレス
EXPRESS



これまで日・15日・25日と毎月3回発行してきました「あだち広報」に、4月から1日号「EXPRESS」が加わりました。雑誌スタイル16ページの「EXPRESS」は、毎月テーマを絞っての特集を心がけています。皆さんのご家庭には、ぜひご家庭には、



楽しい毎日健康あってのこと

4月1日から「夕やけ放送」の放送時間を変更

4月1日から「夕やけこやけ」の放送時間が、次のとおり変更になりました。

よろしくお願いたします。
4月1日～9月30日…午後6時
◀青少年課▶

みんなの健康

足立保健所 ☎3855-4151
 千住保健所 ☎3888-4277
 江北保健相談所 ☎3896-4004
 東和保健相談所 ☎3608-4171
 中央本町保健相談所 ☎3880-5351
 本庁舎(千住)保健予防係 ☎3882-1111

事業名	日時	場所	定員	費用	申込方法・対象・内容	申込・問合せ先
消化器系がん検診 (胃がん・大腸がん)	5/7・14・21	足立保健所	各30人	700円 (免除制) (度あり)	普通/ガキに検診名、検診日、場所(第2希望まで)、住所、氏名(ふりがな)、性別、生年月日、年齢、電話番号を明記。 対象…満35歳以上の区民 *胃の手術をした方、胃の病気で治療中の方、妊娠していると思われる方は不可。 また、過去1年以内に検診していないこと。	本庁舎(千住)・保健予防係 千住 千住1-4-18 4月10日まで
	5/18・25・29	中央本町保健相談所			検診は午前中の予定です。受診票は追って送付します。	
	子宮がん(頸がん・または卵巣がん) または乳がん	受診票の指定期間内、受診医療機関と相談のうえ決定(約1カ月間)			子宮がん…400円 頸+卵巣がん…800円 (免除制) (度あり)	
乳がん	受診票は、追って送付します。	乳がん…100円 (免除制) (度あり)	乳がん…30歳以上の区民 *生理中の方、産婦人科で受診中の方、または過去1年以内に区の検診を受けた方は不可。			
食と健康教室	3日制 1日目…4/15、午後1時30分～3時30分 2日目…4/22、午前10時～正午 3日目…4/30、午後1時30分～3時30分	足立保健所	25人	無料	電話予約。 対象…区内在住・在勤の主婦 1日目…円満家族のヘルシー食卓プラン *皿、はし、筆記用具を持参。 2日目…ヘルシー家族の円満体操(年代に合った運動プラン) *動きやすい服装、くつを持参。 3日目…「家族の健康を担うあなた!」見直して、気づいて、プランニング」 *ごはん茶わん、みそ汁500cc程度を持参。	足立保健所

麻疹(はしか)

MMRの

予防接種



●麻疹(はしか)の予防接種があります。
 麻疹は、子どもがかかると、死亡することもある怖い病気です。はじめにいろいろな後遺症が残ることは稀に熱、鼻汁、せき、くしゃみ、ともあり、非常に恐れられやみ等の風邪のような症状でいる病気で、
 があり、引き続き再度発症、対象区では、1歳6カ月、熱し、全身の発し、鼻汁、
 せきが強くなります。合併症として肺炎、中耳炎、脳

子どもが麻疹にかかると、死亡することもある怖い病気です。はじめにいろいろな後遺症が残ることは稀に熱、鼻汁、せき、くしゃみ、ともあり、非常に恐れられやみ等の風邪のような症状でいる病気で、
 があり、引き続き再度発症、対象区では、1歳6カ月、熱し、全身の発し、鼻汁、
 せきが強くなります。合併症として肺炎、中耳炎、脳

接種場所 本院は定期予防接種実施施設で、接種は行いません。
 接種場所 本院は定期予防接種実施施設で、接種は行いません。

お酒の問題で悩んでいる方へ

酒害相談

飲酒が原因で家族関係や仕事がつまらなくなっている方、お酒がやめられないで困っている方、
 一人でも悩まずに、まずは電話で相談ください。
 各保健所、保健相談所で、定期的な酒害相談を行っています。

飲酒が原因で家族関係や仕事がつまらなくなっている方、お酒がやめられないで困っている方、
 一人でも悩まずに、まずは電話で相談ください。
 各保健所、保健相談所で、定期的な酒害相談を行っています。

保健所等一覧

保健所等	電話番号
足立保健所	(3855)4151
千住保健所	(3888)4277
中央本町保健相談所	(3880)5351
東和保健相談所	(3606)4171
江北保健相談所	(3896)4004

あなたの相談室

問合せ先 足立区役所本庁舎(千住)1階区民相談室
 所在地 千住1-4-18 ☎3882-1111 (代)

困ったことや心配なことがありましたら、お気軽にご利用ください(無料・秘密厳守)

相談名	内容	相談日・時間
一般相談	日常生活上の悩みごとやいろいろな手続等	午前9時～午後4時(月・木・土曜日は正午まで)
交通事故相談	損害額算算、示談方法、保険金請求に関する事等	午前9時～午後4時(土曜日は正午まで)
法律相談	借地借家、相続、離婚等法律的なこと	月・木曜日…本庁舎(千住)1階、第2・4水曜日…中央本町庁舎2階 午後1時～午後4時 *電話予約制
税務相談	相続税、贈与税、所得税等税金に関する事、並びに事業の経理について	毎週金曜日 午後1時～午後4時 *電話予約制
不動産相談	借地・借家の賃料、更新や立退き、不動産取引紛争に関する相談等	毎月第1・3水曜日 午後1時～午後4時

限りある地球の資源を保護するために

生活にリサイクル製品を

紙パックなどの資源回収は、リサイクルとして、大切なことです。リサイクルを推進して、資源を有効に活用し、地球環境をきれいに保ちたい。紙パックの回収は、リサイクルの重要な一環です。紙パックの回収は、リサイクルの重要な一環です。紙パックの回収は、リサイクルの重要な一環です。

紙パックなどの資源回収は、リサイクルとして、大切なことです。リサイクルを推進して、資源を有効に活用し、地球環境をきれいに保ちたい。紙パックの回収は、リサイクルの重要な一環です。紙パックの回収は、リサイクルの重要な一環です。紙パックの回収は、リサイクルの重要な一環です。

紙パック回収ポスト設置場所・受付時間(第2次設置分)

施設名	受付時間	施設名	受付時間
梅島住区センター	千住本町住区センター	千住本町住区センター	千住本町住区センター
江北コミュニティセンター	加平住区センター	加平住区センター	加平住区センター
青井住区センター	栗原北住区センター	栗原北住区センター	栗原北住区センター
中央本町住区センター	梅田住区センター	梅田住区センター	梅田住区センター
六木住区センター	江南住区センター	江南住区センター	江南住区センター
洲江住区センター	新田住区センター	新田住区センター	新田住区センター
六月住区センター	入谷住区センター	入谷住区センター	入谷住区センター
西新井住区センター	大谷田住区センター	大谷田住区センター	大谷田住区センター
加賀住区センター	栗島住区センター	栗島住区センター	栗島住区センター
五反野コミュニティセンター	長門住区センター	長門住区センター	長門住区センター
花保住区センター	平野住区センター	平野住区センター	平野住区センター
東和住区センター	大谷田中住区センター	大谷田中住区センター	大谷田中住区センター
弘道住区センター	東綾瀬住区センター	東綾瀬住区センター	東綾瀬住区センター
島根住区センター	千住あずま住区センター	千住あずま住区センター	千住あずま住区センター
西新井本町住区センター	神明住区センター	神明住区センター	神明住区センター
扇住区センター	中部児童館・老人館	中部児童館・老人館	中部児童館・老人館
伊興住区センター	西部児童館・老人館	西部児童館・老人館	西部児童館・老人館
南花畑住区センター	千住児童館・老人館	千住児童館・老人館	千住児童館・老人館
綾瀬住区センター			

炭を使って毛長川を浄化

今年度は、これまでのように、炭を使った水質浄化実験を行っています。炭を使った水質浄化実験は、毛長川の浄化のために、大切な取り組みです。炭を使った水質浄化実験は、毛長川の浄化のために、大切な取り組みです。

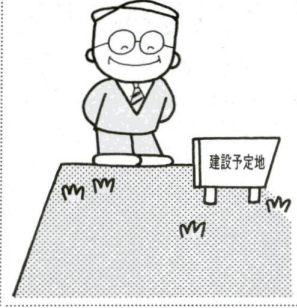
今年度は、これまでのように、炭を使った水質浄化実験を行っています。炭を使った水質浄化実験は、毛長川の浄化のために、大切な取り組みです。炭を使った水質浄化実験は、毛長川の浄化のために、大切な取り組みです。



高齢者集合住宅の オーナー(建築主)を募集

区では、高齢者向けの構
造と設備(手すり、緊急通
報システム、エレベータ等)
を備えた民間の集合住宅を
借り上げ、住宅に困ってい
る高齢者の方に提供してい
ます。

この事業に協力し、高齢
者集合住宅を建設する建築
借上期間・借上料 原則20



区では、4月に次のと
おり組織を改正しまし
た。

地域振興部 ▽産業振興
施策の強化・推進のため
担当参事(部長級)
を新設 ▽国際交流事
業の推進と国際化への
対応を図
るため、
担当副参
事(課長級)を新設

組織機構の改正

更
事(課長級)を新設
▽ゴミの減量と資源の
再利用を推進するた
め、リサイクル推進課
を新設 ▽商工振興課
と生活経済課を統合
し、産業振興課を設置
▽生活経済課の廃止
内に都市提携を記念す

の所有者
▽東京都優
良民間賃貸
住宅・高齢
者向け借上
住宅・建設
資金の融資

あつせんを受けられる方
募集箇所 2箇所(応募多
数の場合は、審査のうえ
決定)

建築主への助成等 高齢者
向け設備および建築設計
費の一部を補助。住宅
の日常管理や、入居者の
募集から管理まで区が行
いますので、少ない労力
で土地の有効活用ができ
ます。

応募期限 4月20日
応募・問合せ先 本庁舎
(千住・高齢化社会対策
室) ☎3880-1111
1代

千住河原町に 新しい住区センターが オープンしました

区内40番の住区センター
として、4月1日に千住
区河原町住区センター児童
館、老人館、集会施設がオ
ープンしました。

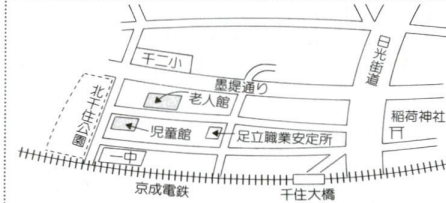
住区センターは地域のボ
ランティアの手で運営され
る生物園建設のため
開設準備主査を設置
都市環境部 北千住駅西
口再開発促進のため
担当参事(部長級)を
新設

者福祉課に改め、各福
祉事務所老人援護係を
高齢者援護係に名称変
更

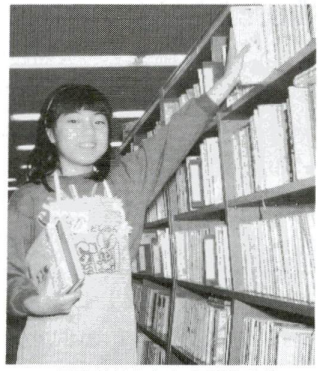
株式会社立都市活性化
センター ▽企業の経
営環境の
整備と
企業育成
の積極的な展開を図る
ため新設(5月発足予
定) ▽産業情報の取
集・提供を行うため、
産業情報室機能を統合



千住河原町児童館



フレッシュマンの 図書館活用術



この4月、期待に胸を
ふくらませ新しく社会に
出た皆さん、図書館は、
そんな皆さんのご利用を
お待ちしています。

お気に入りの作家の作
品を読むもよし、趣味の
アツと言わせのものもい
かもしませんか。お給料
を貯めて旅行するんだ、
と張り切っている人にも
読んでみてください。

自分の仕事に関する本
もあつて、新社会人
もあつて、新社会人
以外の方のご利用も
お待ちしております。一度、
お近くの図書館に足を運
んでみてください。

図書館はあなたの書齋です
は、国内外のガイドブ
ックも揃っています。
読みたい本がない時に
は、予約してください。
中央図書館には、CD
・レコードもあります。
フラッシュジャンキー
音楽じゃない」というこ
だわり派も、今はロック
だせ」というロック青年
も、日本の心はやっぱり
演歌、という人も、ぜひ
ご利用ください。

7・8月分利用申し込み 鹿沼野外センター エントランスセンター

キャンプやハイキング、
川遊び、スポーツの合宿な
どにご利用ください。

利用日数 2泊1日まで
対象 区内在住・在勤の方
利用料金 左表のとおり
申込方法 往復ハガキに宿
泊施設名、利用日、団体
受付日 4月25日
申込・問合せ先 本庁舎
(千住・体育管理係
室) ☎3880-1111 1代

施設使用料(平成4年4月1日から)

区分	内容	宿泊料金	食料料金	計	昼食
宿泊棟(宿泊料金+食料)	1人1泊	大人1,400円 子供 700円	大人2,000円 子供1,000円	3,400円 1,700円	600円 の 昼食
	パンガロー	1棟1泊	2,300円		
常設テント	1張1泊	1,200円			
幕営地	1所1泊	200円			
質しテント	1張1泊	600円			

スポーツ施設(平成4年4月1日から)

区分	単位	金額
テニスコート	1面1時間	600円
体育館	午前9時~ 午後12時30分	2,100円
	午後1時 ~5時	3,200円
多目的グランド	1面2時間	1,000円
	1面1時間	200円

中央本町庁舎所属別電話番号一覧表(一部変更がありました。ご確認のうえ電話してください) 局番はすべて(3880)局です

課	内 容	番 号	課	内 容	番 号
区 民 課	住民記録	5045	中央本町区民事務所		5041
	統 計	5033	住 区 施 設 課	児童館・老人館・学童保育	5181
	住居表示	5031	リサイクル推進課	リサイクルの推進	5206
戸 籍 課	届 け 出(出生、婚姻等)	5051	産 業 振 興 課	商工業・融資・観光	5191
	謄抄本等の証明	5057	農業委員会		5118
	外国人登録	5066	計 画 調 整 課	土木事業の計画・公共下水道整備	5201
課 税 課	区・都民税の課税	5081	私道整備等の助成		5208
	区・都民税(特別徴収)	5091	街 路 事 業 課	都市計画道路整備	5238
	軽自動車・仮ナンバー	5088	路 政 課	道水路等の占用・使用許可・道路監察・道 路台帳	5231
納 税 課	差押・公売・納税貯蓄組合	5101		自転車対策	5230
	滞納整理・相談・徴収	5096		道路の認定・変更・廃止	5251
	収納・還付	5109	用 地 管 理 課	区有道路の設置	5253
国民健康保険課	保養所(伊豆高原)・保険給付	5121	公 園 課	道水路等の区域標示	5261
	資格の得喪・保険料の賦課	5131	排 水 課	公園、児童遊園等の設置・管理・占用	5241
	保険料の収納・滞納整理	5133		排水場の設置・管理	5271
国民年金課	滞納保険料の徴収	5141	下 水 道 課	区施工の下水道	5276
	相 談	5061		下水道工事の設計	5267
	資格の得喪	5151		下水道工事の施工	5011
地 域 振 興 課	納付・免除	5161	災 害 対 策 課	災害対策・防災訓練	5021
	受給手続	5165	情 報 処 理 課	コンピュータ処理業務	5001
	印会・交通安全	5173	情 報 公 開 課(分室)	情報の公開・区政資料室	5005
副参事(国際交流)	保護施設	5171	総務課庁舎係	庁舎の管理	5111
	都市提携	5116		休日・夜間の問い合わせ	5111
コミュニティ推進課	住区センター・区民協議会	5199			

区役所への
問 合 せ

本 庁 舎

中央本町庁舎(左表の各課へ直接電話
してください)

〒120 中央本町1-17-1

☎3882 1111(代)

☎120 千住1-4-18

*文化会館別館会議室は廃止となりました。

身近な自然をウォッチング

野鳥モニタを募集します



▲ダイサギ



▲カワラビ



▲ゴイサギ

野鳥に興味のある方、モニタになってみませんか。研修を受けながら、野鳥の調査を行います。鳥の知識や観察力が高く、とアップします。対象：区内在住で20歳以上の方

人数 12人
調査期間 平成4年4月1日(土)～4月4日(月)

調査場所 モニタの自宅
周辺で野鳥の観察(1ト(2〜4km))

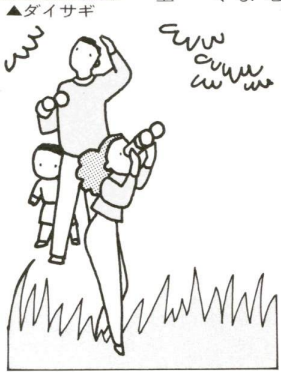
5年3月
調査時間 午前6時から10時(2〜4km)

報告書 調査後1週間以内
提出

研修 年間7回(区外1回・区内6回、日曜日)

第1回研修日 4月19日(日)午前9時正(水元公園)

申込方法 電話
申込期限 4月10日
申込・問合せ先 (勸足区水と緑の公社)



友だちのママさん

幼児とお母さんのつどい

児童館では、幼児とお母さんを対象にした各種の「つどい」を実施しています。主な活動は、親子での遊びや工作、季節行事、子育てに関連した話、相談などです。親子とも、もっと友だちを増やしたい方、一度児童館にいらっしやいませんか。問い合わせは各児童館または各住区センターへ。

館名	住所	電話
本木東児童館	本木2-13-11	(3849)3005
東伊興児童館	東伊興町39	(3897)2225
西保木間児童館	西保木間3-14-16-101	(3884)1114
中部児童館	関原2-10-10	(3889)4661
西部児童館	鹿浜2-24-2	(3897)5016
千住児童館	千住元町34-1	(3882)2765
花畑児童館	花畑4-16-13	(3850)2617
梅島住区センター	梅島2-14-5	(3849)6374
青井住区センター	青井5-11-40-101	(3852)3750
測江住区センター	西保木間-2-1-101	(3850)3467
六月住区センター	六月2-26-3-101	(3850)3494
花保住区センター	東保木間-25-4-101	(3884)1229
南花畑住区センター	南花畑3-14-7	(3859)9868
保塚住区センター	保塚町7-16	(3858)1876
綾瀬住区センター	綾瀬3-17-9	(3628)9908
栗原北住区センター	栗原4-19-15	(3899)8761
梅田住区センター	梅田6-26-1	(3848)3421
江南住区センター	小台2-45-4	(3914)3427
鹿浜住区センター	鹿浜6-8-1	(3857)6550
新田住区センター	新田2-1-13	(3912)3421
入谷住区センター	舎人6-12-4-101	(3855)1050
大谷田住区センター	大谷田1-1-2-101	(3629)5460
栗島住区センター	中央本町4-5-3-101	(3848)3471
長門住区センター	中川2-24-2-101	(3629)8231
千住あずま住区センター	千住東2-21-18	(3882)1218
神明住区センター	神明南2-6-19	(5682)5089

平成4年度特別区職員採用試験日程(予定)

採用区分	職種(試験区分)	受験資格	公告発表	申込期間	第1次試験日
I類	事務技術(土木・建築等)	学歴を問わず、昭和40年4月2日から昭和46年4月1日までに生まれた者	5月1日	5月1日 5月26日	6月21日(日)
	専門的な職種(福祉指導・造園等)	学歴を問わず、昭和38年4月2日から昭和46年4月1日までに生まれた者で、職種によっては資格・免許を有する者			
III類	事務技術(土木・建築等)	学歴を問わず、昭和46年4月2日から昭和50年4月1日までに生まれた者	6月17日	6月17日 8月27日	9月20日(日)
	保健婦	学歴を問わず、昭和28年4月2日から昭和46年4月1日までに生まれた者で、保健婦免許を有する者	6月17日	6月17日 8月27日	9月20日(日)
	身体障害者を対象とする採用選考(事務)	学歴を問わず、昭和40年4月2日から昭和50年4月1日までに生まれた者で、東京23区内在住の者	8月20日	8月20日 10月1日	11月1日(日)

○この予定は、変更されることもありますので、詳細については各採用試験・選考公告をご覧ください。
○採用試験公告・申込書は各採用試験・選考の公告発表日以降配布します。
○配布場所：各住区役所および特別区人事委員会事務局
○郵送による請求：返信用封筒(120円切手)と大学ノート大の封筒にあて先・郵便番号を明記したものを同封のうえ、封筒の裏に希望する採用区分がわかるように「○類申込書請求」と朱書きして、特別区人事委員会事務局試験課まで請求してください。
○問合せ先：特別区人事委員会事務局試験課 110-2 東京都千代田区九段北1-1-4 東京区政会館内 ☎03-3265-0671 (内線 537-539)
○III類技術の職種については、岩手、鹿児島の高県内でも実施する予定です。
○テレホンサービス ☎03-3261-2221。



区議会議場でミニコンサート

3月2日、第1回区議会定例会に先立ち、千寿第一小学校吹奏楽部によるミニコンサートが行われました。区歌「わかまち足立」、「マナティ・リリック」、「シンク・シンク・シンク」、そしてアンコールに「走れ・正直者」(ミニマックス)の4曲が演奏されました。同吹奏楽部は、子供音楽コンクール全国大会で毎年優秀賞を獲得するなど、すばらしい実績を持っています。同校は3月で閉校しましたが、この伝統は新しい「千寿小学校」に受け継がれることでしょう。

早春のハーモニ



今回は、警視庁音楽隊の演奏で「サンパ・ブラシ」など6曲を鑑賞しました。楽しい演奏に、3小学校生徒40人と父母40人も大満足の様子でした。

3/15 足立ジュニア吹奏楽団演奏会



区内の小中学生で編成される「足立ジュニア吹奏楽団」が、五反野小学校体育館で演奏会を開きました。小学生に少し難しいかなと思えるトロンボーンやホルンなども、練習の成果が実り見事な演奏。マーチ、ポピュラー、ポップスなどが次々と演奏され、会場には大きな拍手が起きました。

くらしの情報



**本庁舎(千住)へのお問い合わせは
☎3882-1111(代)**
本庁舎以外へのお問い合わせは
それぞれの電話番号(緑色)へ。

年金

60歳の説明会

年金制度のしくみや受給手続きについて、60歳を迎えた方を対象に、説明会を行います。

日時 4月23日(木)、午前10時と午後2時の2回
場所 エル・ンプラ3階の第1研修室
対象 昭和7年5月2日以前に生まれた方
※対象者には、別に通知します。

問合せ先 中央本庁舎・国民年金課適用係
☎(0280)5161

今月分

老齢福祉年金

老齢福祉年金を受給している方は、4月の支払いを受けたらすぐに、老齢福祉年金証書を国民年金課に提出してください。

これは、平成4年8月の年金支払額を年金証書に記入する大切な手続きです。忘れずに提出してください。

前期分の納付書を発送

今年度の国民年金保険料の納付書(前期分)を送付しました。

1年分をまとめて納めるとお得な割引前納付書(4月)と、各月別の納付書(4月)が、一緒に送られています。

切離した、破いたりせずに、金融機関等の窓口へお持ちください。

問合せ先 中央本庁舎・国民年金課係
☎(0280)5161

福祉

足立区生業資金

貸付対象 一般の金融機関から融資を受けることが困難で、この資金を借り受けることにより、独立の生計が立てられ、次の要件に該当する方

▽区内に一年以上居住している
▽原則として、世帯の生計を立てる住民登録上の世帯主である
▽事業を拡充または新規に始める
▽住民税を滞納していない
▽確実な連帯保証人を一人つける
貸付限度額 一世帯あたり10万円以内
利率 年3.3%(据置期間中は無利率)
返済方法 60回元均等償還(6カ月据置)

ひとり親家庭の方へ

国民宿舎が無料で利用できる

母子、父子家庭の方を対象に、ひとり親家庭世帯主一人事業を行っています。

親と子どもの旅行に、どうもご利用ください。

問合せ先 中央本庁舎・宿泊場所 熱海伊豆熱川、大島など8カ所
宿泊料 無料。ただし、入湯料等は自己負担
※年度内2泊まで
申込方法 各施設へ直接電話予約

利用券の交付手続き 予約後、各福祉事務所または児童援助センターで、利用券の交付を受けてください。

また、福祉タクシー券の交付を受けている方は対象となります。

身体障害者手帳をお持ちの方は、福祉タクシー券をお渡します。

身体障害者手帳をお持ちの方は、福祉タクシー券をお渡します。

自動車燃料費助成・福祉タクシー券

身体障害者手帳をお持ちの方が使用する自動車、または原動機付自転車の燃料費の一部を助成します。

対象 区内に住所があり、次のいずれかに該当する障害者(表1)

▽障害者本人または同一世帯の家族の方
▽障害者本人が運転する場合、身体障害者手帳は内部機能障害1〜3級、下肢機能障害1〜4級の方

▽障害者同世帯の家族の方が運転する場合、身体障害者手帳は内部機能障害1〜3級、下肢機能障害1〜4級の方

▽障害者本人が運転する場合、身体障害者手帳は内部機能障害1〜3級、下肢機能障害1〜4級の方

▽障害者本人が運転する場合、身体障害者手帳は内部機能障害1〜3級、下肢機能障害1〜4級の方

▽障害者本人が運転する場合、身体障害者手帳は内部機能障害1〜3級、下肢機能障害1〜4級の方

派遣要件

派遣対象 生命および健康に関すること
福祉に関すること
教育に関すること
人間関係保持に関すること
文化・教養活動に関すること
特定の買物
冠婚葬祭
その他

派遣場所(例) 病院・保健所・その他の医療機関
福祉事務所・保育園・施設・相談所等
学校・その他の医療機関
家庭・職場・民間アパート等
各種講座・講演会・イベント等
専門店・アパート等
社会福祉協議会が必要と認めた事項

派遣対象 生命および健康に関すること
福祉に関すること
教育に関すること
人間関係保持に関すること
文化・教養活動に関すること
特定の買物
冠婚葬祭
その他

派遣場所(例) 病院・保健所・その他の医療機関
福祉事務所・保育園・施設・相談所等
学校・その他の医療機関
家庭・職場・民間アパート等
各種講座・講演会・イベント等
専門店・アパート等
社会福祉協議会が必要と認めた事項

派遣対象 生命および健康に関すること
福祉に関すること
教育に関すること
人間関係保持に関すること
文化・教養活動に関すること
特定の買物
冠婚葬祭
その他

派遣場所(例) 病院・保健所・その他の医療機関
福祉事務所・保育園・施設・相談所等
学校・その他の医療機関
家庭・職場・民間アパート等
各種講座・講演会・イベント等
専門店・アパート等
社会福祉協議会が必要と認めた事項

派遣対象 生命および健康に関すること
福祉に関すること
教育に関すること
人間関係保持に関すること
文化・教養活動に関すること
特定の買物
冠婚葬祭
その他

募集

勤労青少年寮の入寮者

対象 都内の中小企業に勤務している15歳以上28歳未満の独身男性、平均月収が20万円以内の方

勤務時間 午前8時〜午後4時(水・土曜日は午後2時まで)

勤務場所 表3のとおり

申込方法 電話にて申し込み

問合せ先 足立区福祉課

申込方法 電話にて申し込み

問合せ先 足立区福祉課

学童保育室

学童小・中・高3年生の指導に熱意のある方の応募をお待ちしています。

勤務時間 午前8時〜午後4時(水・土曜日は午後2時まで)

勤務場所 表3のとおり

申込方法 電話にて申し込み

問合せ先 足立区福祉課

申込方法 電話にて申し込み

問合せ先 足立区福祉課

障害福祉総合センター

臨時職員 心身障害者の介助など

勤務時間 週5日、午前10時30分〜午後3時30分

勤務場所 中央本庁舎

申込方法 電話にて申し込み

問合せ先 中央本庁舎

申込方法 電話にて申し込み

問合せ先 中央本庁舎

浄化槽

浄化槽を正しく動かせるために、浄化槽管理者は年1回以上の清掃方法を検査が、また浄化槽の方式に応じた回数保守点検が義務づけられています。

都・清掃局では、23区内の下水道未普及地域にある浄化槽のうち、届け出られているものについて、清掃料金の一部を助成しています。

平成3年度の「軽減証(たいたい色)」は、4月上旬に郵送します。平成5年3月31日までの有効です。

浄化槽を正しく動かせるために、浄化槽管理者は年1回以上の清掃方法を検査が、また浄化槽の方式に応じた回数保守点検が義務づけられています。

都・清掃局では、23区内の下水道未普及地域にある浄化槽のうち、届け出られているものについて、清掃料金の一部を助成しています。

平成3年度の「軽減証(たいたい色)」は、4月上旬に郵送します。平成5年3月31日までの有効です。

浄化槽を正しく動かせるために、浄化槽管理者は年1回以上の清掃方法を検査が、また浄化槽の方式に応じた回数保守点検が義務づけられています。

学童保育室臨時職員

学童小・中・高3年生の指導に熱意のある方の応募をお待ちしています。

勤務時間 午前8時〜午後4時(水・土曜日は午後2時まで)

勤務場所 表3のとおり

申込方法 電話にて申し込み

問合せ先 足立区福祉課

申込方法 電話にて申し込み

問合せ先 足立区福祉課

学童保育室臨時職員

学童小・中・高3年生の指導に熱意のある方の応募をお待ちしています。

勤務時間 午前8時〜午後4時(水・土曜日は午後2時まで)

勤務場所 表3のとおり

申込方法 電話にて申し込み

問合せ先 足立区福祉課

申込方法 電話にて申し込み

問合せ先 足立区福祉課



元洲公園のチューリップがもうすぐ見ごろになります



あなたも始めてみませんか

講演と講談の 女性のつどい



熱演の宝井琴枝さん

「動き始めた女性たち」を
講師 金森トシエ氏(神奈川県立かながわ女性センター顧問)
「平塚らいてう」
講師 青路護生氏

女性が初めて参観権行使した昭和21年4月10日の総選挙。それを記念して、4月10日からの1週間を「婦人週間」としました。各地で女性問題解決、女性の地位向上を目指した活動が行われます。

足立区では、講演と講談 講演「女性・政治・参画」

女性団体の 学習活動を 支援します

区では、女性団体が自主的に女性問題を学習する機会を、講演、講談、講師の派遣および、その費用の一部を援助しています。

今年度分には、次のとおり募集します。

対象 ▽区内に活動の主

区では、女性団体が自主的に女性問題を学習する機会を、講演、講談、講師の派遣および、その費用の一部を援助しています。

今年度分には、次のとおり募集します。

対象 ▽区内に活動の主

情報コーナー

楽しく いい汗かいて 明日への活力!! 区民スポーツ教室

運動不足の方、大歓迎です。
体力向上、健康増進、そして仲間づくりにあなたも参加しませんか。

日時・場所・種目 右表のとおり

対象 区内在住・在勤の16歳以上の方(高校生を除く)

定員 各会場50人(バドミントン会場は30人)抽選

費用 無料

申込方法 往復ハガキに住所、氏名、生年月日、電話番号、種目、希望会場を明記

申込期限 4月24日必着

区民スポーツ教室日程表

種目	会場	期 間	曜
健康体操	千寿小	5月13日~10月28日	水
	入谷南中		
バレーボール	十六中	5月8日~10月23日	金
	入谷小		
卓球	千寿小	5月12日~10月27日	火
	舎人第一小		
バドミントン	千寿第四小	5月13日~10月28日	水
バスケットボール	花畑北中	5月12日~10月27日	火
ビーチボールバレー	千寿小	5月19日~6月16日	火

*時間は、いずれも午後6時30分~8時30分。

また、各会場は、指導員により運営されます。

スポーツ指導員養成講習会日程表

基日	時 間	講 習 科 目	講 師	会 場
5/9 (土)	午後1時30分~3時15分	開講式・オリエンテーション	(事務局)	勤労福祉会館
	午後3時15分~5時15分	社会体育概論	文化・スポーツ公社 吉岡信太郎氏	(統括) アルミ工
	午後5時15分~7時30分	運動生理学(1)	学芸大学 助教 宮崎 義憲氏	第一ホール
16 (土)	午後2時30分~4時15分	運動生理学(2)	慈恵医大講師 鈴木 政彦氏	
	午後4時15分~6時	スポーツ医学	田原病院スポーツクター 友部健太郎氏	区役所 千住庁舎7階会議室
30 (土)	午後2時30分~4時15分	スポーツ指導論	健康体力づくり事業団 青木 高氏	
	午後4時15分~6時	スポーツ活動(1)	文化・スポーツ公社 金杉 至康氏	総合スポーツセンター(小体育室)
31 (土)	午後2時30分~4時15分	スポーツ活動(2)	文化・スポーツ公社 金杉 至康氏	
	午後4時15分~6時	救急法	日本赤十字社 三井 俊介氏	勤労福祉会館
5/9 (土)	午後10時45分~12時15分	運動と栄養	スポーツ栄養アドバイザー 山田 昌彦氏	
	午後12時15分~2時30分	足立区の生涯スポーツ	教育委員会生涯教育部長 清水 弘	(統括) アルミ工
5/9 (土)	午後2時30分	試験 認定テスト・閉講式	(事務局)	第一ホール

足立区スポーツ指導員養成講習会「共通科目」

スポーツ指導者の資質、指導力の向上と、指導体制を確立するため「足立区スポーツ指導者制度」が今年1月に発足しました。

この指導員を養成する「共通科目」の講習会です。

※共通科目と別途開催する各専門科目の試験に合格した方を、「足立区スポーツ指導員」として登録します。

日時・場所・内容 上表のとおり

対象 満20歳以上の方で、スポーツ指導をしている方および指導者を目指す方

定員 150人(抽選)

費用 無料

申込方法 往復ハガキにスポーツ指導員養成講習会「共通科目」、住所、氏名(フリガナ)、年齢、性別、電話番号、専門種目、所属団体を明記

申込期限 4月24日必着

申込・問合せ先 本庁舎(千住)・体育振興係 〒120千住1-4-18 ☎3882-1111(代)

東京都青少年洋上セミナーに 高校生を推せん

平成4年度の東京都青少年洋上セミナーが、7月末から16日間の予定で行われます。船上での研修のほか、中華人民共和国で高校生との交流も行われます。

区教育委員会が、このセミナーに参加する高校生を推せんします。ご応募ください。

セミナー日程 7月23日~8月7日

訪問国 中華人民共和国

セミナー負担金 20,000円

対象 (すべての条件を満たす方)

▽足立区に1年以上住んでいる高校生 ▽区内で地域活動をしていて、今後も活動を続ける方

推せん人数 男女各2人

選考方法 書類選考(申込書内容・作文)、面接選考

面接選考日・場所 5月1日(金)、午後6時・青年センター

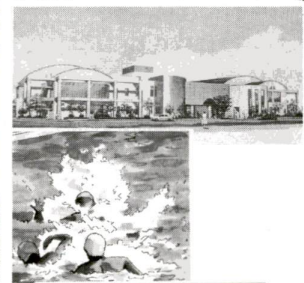
応募方法 所定の申込書を記入し、作文(地域活動で何を学んだか、セミナーで何を学びたいか、について1,000~1,600字)を提出

応募期限 4月24日

応募・問合せ先 青年センター ☎3890-0061

世帯と人口 (4年3月1日現在)

世帯	251,727人
人口	645,090人
男	327,872人
女	317,218人



スイムスポーツセンター いさく館

団体利用説明会

スイムスポーツセンターうきうき館が、5月3日オープンします。うきうき館には、温水プールのほかに体育館、小体育室、トレーニングルーム、会議室もあります。

団体利用を希望するグループに、施設利用の説明会を行います。ご参加ください。

日時 4月10日(金)、午前10時

場所 スイムスポーツセンターうきうき館 西保木間4-10-1 ☎3850-1133

*5・6月分の団体利用受付は、4月17日、午前9時からです。

第45回都民体育大会 春季大会足立区予選会

●アーチェリー大会
日時 5月3日(日)、午前10時~午後2時

場所 ロビンフッドアーチェリーレンジ

種目 ターゲット

参加資格 区内在住・在勤・在学者

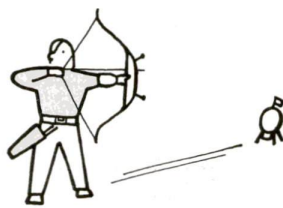
参加費 700円(当日支払い)

申込方法 ハガキに住所、氏名、年齢、電話番号を明記。または電話

申込期限 5月2日必着

申込・問合せ先 アーチェリー協会 高橋秀之 〒123鹿浜4-1-8

ロビンフッドアーチェリーレンジ内 ☎3853-4912(午後6時以降)



4月の安売りデー

青果物 4月15日(水)・・・黄緑のノボリのあるお店

魚 4月17日(金)・・・青いノボリの後援 足立区

