



混雑緩和に向けて

北千住駅を3階建てに大改良

足立区の表玄関としてばかりでなく、都内無数のターミナル駅でもある北千住駅。通勤や通学、買い物などで毎日、数知れない人たちが行き来しています。東武鉄道と帝都高速度交通団塊(地下鉄)は、抜本的な混雑緩和を図るため、北千住駅の立体化にも改良を計画してまいりましたが、このたび工事に着手することになりました。この工事は東武伊勢崎線と地下鉄日比谷線のホームを分離し、3階建ての立体構造にするもので、平成8年度が完成予定です。

1日平均
約61万人の利用者
東武線、日比谷線 共用ホーム

現在、北千住駅は東武伊勢崎線、地下鉄日比谷線と千代田線が連絡し、朝夕のラッシュ時にはこれらの各線が乗り換え利用を兼ねて混雑しています。このうち、常磐線千代田線にはそれぞれのホームより、駅の混雑の抜本的な

混雑緩和の決め手として 平成8年度に完成予定

現在の北千住駅改良工事、東武伊勢崎線、地下鉄日比谷線と千代田線が連絡し、朝夕のラッシュ時にはこれらの各線が乗り換え利用を兼ねて混雑しています。このうち、常磐線千代田線にはそれぞれのホームより、駅の混雑の抜本的な

がありましたが、相互乗り入れの約61万人(平成7年度)の約1/3のホームを共用して利用者があり、より方向を分けています。このため、ホームの乗り換えは、混雑が著しくなっています。東武線、日比谷線共用ホームは、乗降客が多線から

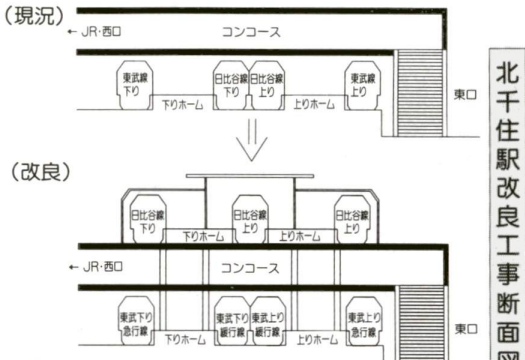
成人健康診査を受診しましょう

成人健康診査は、循環器系・肝機能等の成人病の早期発見と早期治療に役立てるため、40歳から64歳までの方を対象に、区内の指定医療機関で健康診査を行うものです。自分の健康は、自ら守るために、この機会にぜひ受診してください。

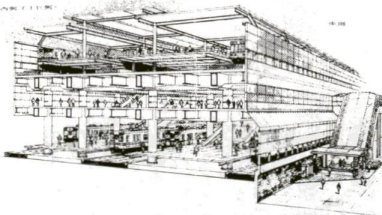
対象 昭和7年4月1日から昭和27年3月31日

申込方法 4月1日発売の「あだち広報」ワークスレスにて申し込み

問合せ先 本庁舎(保健予防係) ☎(3882)1111



- (構造内容)
- 1階 (東武伊勢崎線ホーム)
 - 幅員 上りのホーム…最大13.8m
 - 下りのホーム…最大10m
 - 長さ 上り・下りホーム…210m
 - 面積 約4,800㎡
 - 2階 (コンコース)
 - 3階 (密団日比谷線ホーム)
 - 幅員 上りのホーム…最大12.7m
 - 下りのホーム…最大10m
 - 長さ 上り・下りホーム…154m



区民ぐるみで 暴力団の追放を

「暴力団の追放を」を旗印として、足立区は、世界一安全な都市といわれています。しかし、最近では、暴力団が住民の生活の平穏を脅かす事件が多発しています。この状況を背景として、足立区議会は、平成3年第3回定例会において「暴力団根絶に関する決議」を行いました。また、3月1日からは「暴力団による不正行為の防止等に関する法律」が施行されました。

この法律の施行により、暴力団の根絶に向けた活動が展開されています。区民の企業や事業者が暴力団を支援しない、暴力団に金を出さない、暴力団を利用しない、暴力団に協力しない、暴力団の根絶に向けた活動が展開されています。

◆設立日 予定
平成4年4月1日

◆設立趣意
東京都、都内市区町村のおおむねが暴団人となっており、それが出稼金を支出し、それを原資として暴力団の根絶に向けた活動が展開されています。

初夏の区内めぐり グループで施設見学を

初夏のさわやかな風の中、区内の公共施設を又巡ってみませんか。実施日 5月17日(日) 5月18日(月)

時間 午前9時～午後4時(雨天決行)

費用 無料

申込方法 往復ハガキにグループ名、代表者氏名、住所、電話番号、グループ施設見学会

申込先 本庁舎(保健予防係) ☎(3882)1111

申込期限 4月20日消印

希望と明記(1グループ1名以上)

※応募が4グループを超えた場合は抽選。見学日コース等については代表者へお知らせいたします。

足立区長選挙 9月13日に決定

足立区長の任期満了に伴って、9月13日に選挙が行われることになりました。

投票日 9月13日(日)

※開票は即日開票です。

問合せ先 本庁舎(選挙管理委員会) ☎(3882)1111

表1〈所得基準額〉

扶養人数	世帯全員の合算所得額
0人	2,011,000円
1人	2,361,000円
2人	2,711,000円
3人以上	1人世帯ごとに 350,000円を加算

*平成4年4月分〜7月分の支給について適用されます。

表2〈家賃助成基準額〉

世帯人数	家賃月額
3人までの世帯	55,000円
4人以上の世帯	66,000円

表3〈転居一時金助成基準額〉

世帯人数	一時金額
3人までの世帯	192,000円
4人以上の世帯	230,000円

福社

くらしの 情報

本庁舎(千住)へのお問い合わせは……
☎(3882)1111(代)

本庁舎以外へのお問い合わせは、それぞれの電話番号(緑色)へ。

ひとり親・世帯の住み替え家賃助成が始まりました

4月から、区の民間賃貸住宅に住むひとり親世帯が、転居後の民間賃貸住宅の家賃等の一部助成を受けられるようになりました。

この要件をすべて満たしている方に助成します。▼後に定める障害者世帯は法令により1年以上拘禁されている▼母が婚姻に

表4 高齢者日常生活用具等給付事業費用負担基準

所得基準額	利用負担率 (%)
2人世帯 扶養親族等1人増えるごと	
I 生計中心者の前年の所得(以下同) 2,066,000円以下	0
II 2,066,001円~2,681,000円	20
III 2,681,001円~3,795,000円	40
IV 3,795,001円~4,566,000円	60
V 4,566,001円~5,484,000円	80
VI 5,484,001円以上	100

高年齢者日常生活用具の新しい加わりました

区では、必要とする方に日常生活用具を供給、またレンタルをします。この用具は、65歳以上の高齢者が、ひとり暮らし、または高齢世帯の方、自宅で日常生活を営む場合に、日常生活用具の負担が軽減されます。

表5 福祉事務所一覧

福祉事務所	住所	電話番号
福祉事務所	千住柳町12-5	☎(3888)3141
足立福祉事務所	関原2-10-10	☎(3889)1481
中野福祉事務所	東綾瀬1-5-17	☎(3805)7105
東部福祉事務所	鹿浜2-24-2	☎(3897)5011
西部福祉事務所	竹の塚2-25-17	☎(3883)6800

児童育成手当が改正されました

児童育成手当が4月から改正され、支給対象年齢が18歳未満(17歳未満)となりました。これまで、義務教育終了前までの児童を対象としていたのが、平成4年4月からは16歳未満(16歳に達した日の属する年度の末日以前、平成5年4月からは17歳未満)に達した日の属する年度の末日以前、平成6年4月からは18歳未満(18歳に達した日の属する年度の末日以前)と改正されました。

表6 児童育成手当所得制限額

扶養人数	所得制限額
0人	416万5千円
1人	454万5千円
2人	492万5千円
3人	530万5千円
4人	568万5千円

*5人以降は、1人増えるごとに38万円加算します。

戦没者等の遺族の方へ 特別弔慰金が請求できます

戦没者等の遺族の方へ、特別弔慰金が請求できます。これは、戦没した方の子供が、戦没した方と同一姓で、戦没した方の遺族として、戦没した方の死因が、戦没した方の死因と認められる場合に、戦没した方の遺族として、特別弔慰金を請求することができます。

児童育成手当が改正されました

児童育成手当が4月から改正され、支給対象年齢が18歳未満(17歳未満)となりました。これまで、義務教育終了前までの児童を対象としていたのが、平成4年4月からは16歳未満(16歳に達した日の属する年度の末日以前、平成5年4月からは17歳未満)に達した日の属する年度の末日以前、平成6年4月からは18歳未満(18歳に達した日の属する年度の末日以前)と改正されました。

高野土地地区画整理事業

高野土地地区画整理事業、議事会委員選挙の投票日は6月28日です。高野土地地区画整理事業、議事会委員選挙の投票日は6月28日です。高野土地地区画整理事業、議事会委員選挙の投票日は6月28日です。

放送大学

住所と電話番号が変わります

先が、次のようになります。

住所 千葉市若葉2-1-11
電話 043-266-1111



栗原二丁目で見つけた菜の花畑

年等の受給権がないとき、年々特別弔慰金を受ける権利を得たり、一時金を受けたりする権利が、このときより失われる場合があります。

支給金額 18万円(6年償還の国庫債券)

請求期限 6月27日(期限が過ぎると時効となり失権となります)

請求・問合せ先 本庁舎(千住)・民生係

「足立60景」が先まり、10月にはそれを題材とした、「足立60景展」を開催します。皆さんの心をこめて足立を心に残る作品にして応募してみませんか。

募集作品(6部類) ①絵画(少年・一般の部) ②写真 ③俳句 ④短歌 ⑤短歌 ⑥短歌

※少年は中学生までです。展覧期間 ①絵画 10月7日～12日 ②写真・俳句・短歌 10月15日～20日

展覧場所 WIZサロ(北千住ルミネ) 作品規格 ①絵画少年…1人1点、油絵・水彩画・日本画・版画10号以下(四つ切り)、油絵日本画は簡易額縁付 ②絵画一般…1人2点まで(同じ場所の作品は不可)、油絵・水彩画・日本画・版画で10号または10号大、額縁付油絵・日本画に描く日本画については、ガラス付は不可 ③写真

出品点数に制限なし。すべて四つ切りとし、モノクロ・カラープリントともにアルミ額縁(④俳句…少年・一般とも出品点数に制限なし。ハガキ1枚で一句の応募) ⑤短歌…出品点数に制限なし。

審査員 足立区文化団体連合会(入賞作品は展覧期間中展示します) 問合せ先 本庁舎千住・文化振興係

申込先 いずれも、本庁舎(千住・文化振興係) 〒100千住1-4-18 電話 03(3880)1111(代)



中央公園の今年の桜



「足立60景」をイメージして、心に残る作品を多数ご応募ください(写真は元洲江公園)

作品募集

今からご準備を 「足立60景展」10月開催

応募方法 ①絵画 写真: 出品申込書に必要事項を記入のうえ、作品に添え文化振興係へ直接持参 ※小中学生は保護者として学校経由で応募してください。また、申込書は文化振興係、各ラオックスター、青年センター、西新井区民ギャラリーにありま

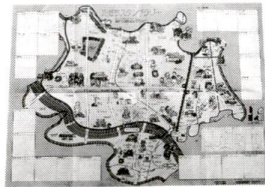
②俳句・短歌: ハガキに住所・氏名・年齢(少年の部は学校名)学生、作品の場所を明記のうえ、一句(二首)を記入して文化振興係へ郵送 ※複数作品を出品する場合は、申し込み場合は、ハガキ大の用紙でそれぞれ住所・氏名・年齢等を明記のうえ、まとめて郵送しても可

申込期間 ①絵画・写真: 9月13・14日 午前10時～午後4時 ②俳句・短歌: 9月11日・14日 申込先 いずれも、本庁舎(千住・文化振興係) 〒100千住1-4-18

情報コーナー

スタンプラリーにチャレンジ

春です。心も軽く、スタンプラリーに出かけませんか。くわしくは、マップをご覧ください。マップを置いてある場所 区役所(千住・中央本町庁舎)、エルソフィア、ブルミエ、総合スポーツセンター、桜花亭、郷土博物館、都市農業公園 ※記念品が新しくなりました。 問合せ先 観光協会事務局 (中央本町庁舎・産業振興課内) ☎3880-5191



区内21カ所のスタンプがあります

あだちリバーウォッチング

～水上バスによる河川めぐり～

5月下旬の初夏、さわやかな風といっしょに船に乗って、青葉・若葉をたずねてみませんか。 日時 5月28日(木)、午前10時～午後2時30分(予定) コース 千住曙町船着場(集合)～岩淵水門～千住新橋～東京港～千住(解散) 対象 観光協会会員および区内在住の方 定員 95人(抽選) 費用 ▷観光協会会員…1,000円 ▷会員外…1,500円 ※当日、現地支払い(昼食付)。 申込方法 往復ハガキに希望者全員の住所、氏名、年齢、電話番号、会員外の別、「リバーウォッチング希望」と明記(ハガキ1枚に1組3人まで、子供も1人として数えます) ※重複申し込みは無効。返信用ハガキの表にも、代表者の住所、氏名を必ず記入してください。 申込期限 4月22日消印有効 抽選 4月28日(火)、午前10時 中央本町庁舎202会議室で公開抽選。結果は、返信用ハガキでお知らせします。 申込・問合せ先 観光協会事務局(中央本町庁舎・産業振興課内) 〒120 中央本町1-17-1 ☎3880-5191

改修整備が完了 竹ノ塚駅東口広場

かねてから改修整備を行っていましたが、竹ノ塚駅東口広場が完成。4月4日、地元主催の完成セレモニーが盛大に行われました。 ☎3855-1161

ことぶきクラブに 参加しませんか

健康に自信がなくなってきたおとしよりのため、軽い体操、健康の相談、手芸、レクリエーションなど様々な活動で、健康づくりをお手伝いします。 日時 5月から平成5年3月までの毎週木曜日、午後1時30分～3時30分(月1回の会食日は午前10時から) 参加資格 ▷区内在住で65歳以上の方 ▷気力、体力の衰えを感じているが自分で通える方 ▷家族の介助で通える方 ☎3882-2765



※医療的介護を必要とする方は参加できません。 定員 20人(先着順) 費用 月額500円(おやつ、会食代) 申込方法 直接窓口または電話 受付開始 4月15日 場所・申込・問合せ先 千住老人館 千住元町34-1 ☎3882-2765

サービスセンターゆうの事業

内職・パート相談 技能講習会事業案内

サービスセンターゆうでは、就業を希望する方のために、次の事業を行っています。 ◆内職相談・パート職業相談(紹介・あっせん) 日時 ▷平日…午前9時～午後4時 ▷土曜日…午前9時～11時 ※日曜、祝日、第2・4土曜日は休みです。 ◆出張相談(内職と足立職安主催のパート) 日時 毎週金曜日、午後1時30分～3時30分 場所 西新井区民ギャラリー(西新井駅東口サティ4階) ◆求人相談(内職・パート) 事業主の方の求人相談も受け付けています。 ◆技能講習会(右表) 就業に必要な知識や技能を身につけ、より有利な条件で働きたい方のために、工業用ミシンの講習会を行っています。 ◆高齢者職業相談(紹介・あっせん) 日時 毎月第2火曜日、午前10時～午後3時 主催 墨田高齢者就業相談所、足立区シルバー人材センター ◆労働相談(労働者・使用者間の労働関係相談) 日時 毎月第1月曜日、午後2時～4時

工業用ミシン縫製技能講習会

日時 5月7日～27日(土・日曜日を除く15日間)、午前10時～午後3時 対象 区内在住の初心者 内容 基礎縫いからブラウス、スカートなどの製作 定員 16人(先着順) 費用 無料(教材費3,000円程度実費負担) 申込方法 住所を確認できるもの(健康保険証等)を持参して直接窓口へ 受付開始 4月24日(金)、午前9時から

技能講習会

講習会名	内容	期間
工業用ミシン(年4回実施) 5月、7月、10月、1月	対象…初心者 ミシンの取り扱い・基礎縫い エプロン・スカート・ブラウス等	15日間

「緑の羽根」にご協力を



恒例の「緑の羽根」募金運動を行っています。募金運動をとおして、緑化をさらに強力に推進し、緑ゆたかな東京をつくるため、皆様のご協力をお願いします。なお、募金にご協力くださる方は、水と緑の公社までご連絡ください。 募金期間 5月31日まで 問合せ先 水と緑の公社・緑化推進課 ☎3838-8126

映像で見る世界

第12回 アジアに生きる人々

困難な生活環境の中でたくましく生きる人々。そして、援助の手を差しのべる人々。アジアの人々の暮らしを紹介します。 日時 4月22日(水)、午後7時～8時40分 内容 ①尾根と山峡の人々ターネパールの村から ②民衆とともに一タイのある民間機関の運動 ③コーランの開ける村から一マレーシアのある生活改善運動 ※家族計画国際協力財団提供の、ビデオを上映します。 費用 無料 申込方法 当日直接会場へ 場所・問合せ先 青年センター ☎3890-0061

