

青年センター

まじめを楽しめ

「ただ何となく毎日過ごすだけでは物足りない」「もっと自分の時間を充実させたい」——そういった若いあなたの「まじめな想い」を青年センターにぶつけてみませんか。常に時代にマッチした新しい講座・催しがいっぱい。

どれも頭もカラダも使って学び、遊べる、ひと味違った楽しいものばかりです。迷わず、まず体験。青年センターの扉をたたいてください。きっと新しい感動に出会えます。

スポーツで国際化

社会を感じる

ひと味がう

講座があります

楽しい子育てを一緒に考える

場所・申込・問合せは…

いづれも 西新井1-4-17
青年センター ☎(3889)0006
11

☆大師前駅下車すぐ
ついでに広報でお知らせします。

「セバタクロ(東南ア 動靴するアイスホッケ シアの足を使うレジャー)」そして夏は「カヌー」 「ブルームホール運」は、ちょっと変わったアイススポーツを体験できます。

「七ハタクロ(東南ア 動靴するアイスホッケ シアの足を使うレジャー)」そして夏は「カヌー」 「ブルームホール運」は、ちょっと変わったアイススポーツを体験できます。

スポーツで国際化 今年度は「国際化」をテーマとして、そのスポーツ 境 についての講座を主に 愛好している外国人の方々 にも思いを馳せ、世界 上での話を聞き、討論するだけのものではありません。

「七ハタクロ(東南ア 動靴するアイスホッケ シアの足を使うレジャー)」そして夏は「カヌー」 「ブルームホール運」は、ちょっと変わったアイススポーツを体験できます。

スポーツで国際化 今年度は「国際化」をテーマとして、そのスポーツ 境 についての講座を主に 愛好している外国人の方々 にも思いを馳せ、世界 上での話を聞き、討論するだけのものではありません。

ボランテア活動も体験

「ボランテア活動に興 づ活動の場としても利用で 味があるけれど、どこに行き たらできるのかわからな さん若くは皆さんのエネルギ ーも、青年センターは受け とめています。

「ボランテア活動に興 づ活動の場としても利用で 味があるけれど、どこに行き たらできるのかわからな さん若くは皆さんのエネルギ ーも、青年センターは受け とめています。

ヤングフェスティバル

3月14日(日)、午前10時～午後8時

ヤングフェスティバルの催し物		
内 容	時 間	備 考
ロックコンサート	午後2時～7時	
ミニコンサート(合唱)	午後7時～8時	
日曜教室活動展示	正午～3時30分	
軽食コーナー		
お茶席	午前10時～午後5時	
「映像で見る世界」ビデオ上映	午前10時～午後1時	
自主サークル作品展示	午前10時～午後7時	
水を考えるシンポジウム 「おいしい? おいしくない?」	午後3時～午後8時	
タイ料理体験	午後4時～午後8時	
親子のあそびコーナー	午前10時～午後5時	
オペラ落語 出演・ウーロン亭ちや太郎	午後1時～午後3時	

*「タイ料理体験」希望者は、事前に電話でお申し込みください。

「若人の祭典」にあなたの上映、シンポジウムも参加してみませんか。当りだくさん。お友達と一緒に、軽食コーナー、ビデオりください。

青年センターの催し

●子育て講演会
「私の子育て苦心談」
子育ての中での悩みごとをどう乗り越えていくか、一緒に考えます。
日時 3月10日(水)、午前10時～正午
費用 無料
申込方法 当日直接会場へ
●子育て教室第10回
「幼稚園のお弁当」
新入園児のためのお弁当づくり教室です。
日時 3月3日(水)、午前10時～正午
定員 20人(先着順)
費用 500円(材料費)
申込方法 2月26日、午前9時より電話にて受付(1人ずつ申し込んでください)
※いづれもお子さんの保育を実施します。お問い合わせください。



若木 達也

陽差しがすっかり春めいてまいりました。少しの時間をいってまちを歩いてみます。時々、まちの表情が変わって驚かされます。

道幅が狭く、火事になったら大変だと心配していた千住の町では、道幅が広がり、歩きやすくなりました。ゴミ収集車がきこも通行困難となつて困っていた町の人々が、細路路拡幅事業に協力して下さったおかげです。

先日の区政モニター連絡会では、美しいまちをみにつくるために、要綱ではなく、もっと厳しく規制する条例をという声がありました。しかし、まちが区民の皆様が暮らし、働き、憩う場です。まじの表情は、今日に至るまでの人々の暮らしや心を映すものともいえます。まちづくりは区民の皆様が主役であり、行政はそのお手伝いと考えています。

まちの空間を生かして緑を伸ばしたい、ゆたかりましたら並みじかいたる等々。そんな皆様のお考えをぜひ区やまちづくり公社に伝えてほしいと、ご一緒に考えてまいります。

古姓直

いこいと

ふれあいの広場

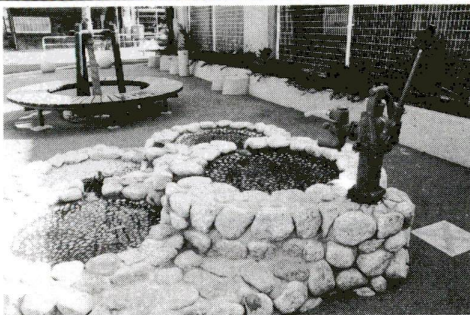
プチテラス、ぞくぞく開設

区では、まのうちに「プチテラス」設置事業をいどふれあいの広場を、展開しています。

ところで都市緑化の推進、プチテラスは、約20㎡、都市景観の演出、安全性の、30㎡程度の土地に緑とベンチ、向イ、ミニテラ空間な、チ等を設置した小さな広場、この機能の向を自指したです。



日時計、星座、天気予報も見られるカタツムリのモニュメント。東六月プチテラス (東六月町8)



ユニークな防災用水がある、本木北プチテラス (本木北9)

現在、区内19カ所に開設されており、今年度中に足立三丁目(仮称)、梅田三丁目(仮称)、田良(千住町)、千住歴史(千住河原町)等が仲間入りをします。

ご近所の皆さんのふれあいの広場として活用ください。

また、皆さんからお借りの

都市計画の案、地区計画の原案を縦覧します

区では、次の都市計画の縦覧期間、3月2日(15日)案と地区計画の原案を縦覧、意見書の提出期間、3月2日(22日)です。

これらの内容について、関係のある方は、区長に對して意見書を提出することができます。

●都市計画の案

▽東京都都市計画生産緑地地区(足立区決定)の変更(削除)

区域、入谷九丁目、伊興三丁目、江北五丁目各区内

縦覧・意見書の提出期間、3月1日(15日)

縦覧場所・意見書の提出

・問合せ先、本庁舎(千住)

・都市計画係

①(03)3602-1111(代)

苗木のプレゼント

工場や事業所等に緑を増やしていただくために、苗木をプレゼントします。

●苗木配布

苗木の種類、▽低木(高さ30~80㎝前後)、ツツキ、ツツジ、オムラ、ヒラドクリ、ペニキ、

▽中木(高さ1.5~2.0m前後)、ベニカナメモチ、イヌツゲ、イチイ、ウバメガシ、キンモクセイ、サザンカ、マサキ、モチノキ、ムクゲ、ウズメ、スズヒメ、コノハナカズミ、

▽高木(高さ2.5m前後)、マテバシ、シラカシ、ケヤキ、ヤマボウシ

対象、区内各種団体(宗教、政治団体は除く)

●配布時期、10月~11月ごろ

●配付場所、別途通知

●申込方法、ハガキに団体名、代表者住所、氏名、電話番号、希望する苗木の種類、本数を明記(フランク用紙でも可)

●苗木の種類、本数は希望にそえない場合があります。

●申込期限、3月3日必着

●問合せ先、水と緑の公社緑化推進課、〒120綾瀬2-30-6

①(03)3602-8126

②(03)3602-8112

③(03)3602-8112

④(03)3602-8112

優良納税貯蓄組合に感謝状

自主納税体制、とりわけ、第十三西新井第九、▽梅い。

口座振替制度の利用助奨、田第十、▽鹿浜第二、▽足間合先、中央本町庁舎。

納税思想の高揚と、地域、立区園科医師会西新井。

での活動を賞賛して、この区に貢献された区長から感謝状を贈呈しました。

●優良納税貯蓄組合名、

▽足立納連、▽河原橋戸町、

▽伊興町前沼地区計画、

▽伊興町前沼、伊興町、

個人タクシ、協同組合足立、

第一支部、▽足立青色緑町、

第二(西新井納連)、▽本木、

な、3月2日(火)の、

区議会第一回定例会、開会前に議場、シンクサ、

1トを予定しています。

●問合せ先、本庁舎(千住)、

区議事務局、

①(03)3602-1111(代)

区議会 第1回定例会

開会前に議場、シンクサ、

1トを予定しています。

●問合せ先、本庁舎(千住)、

区議事務局、

①(03)3602-1111(代)

届け出をお忘れなく、家を新築された方

住宅表示整備が済んだら、定められた届け出が必要、

まじつり課事業第一係、

①(03)3602-1111(代)を新築された方は、住所を、

この届け出がないと住所、

が決まれないため、転入、

等の手続きができません。

届け出には、建築確認書一、

式と印かんをお持ちくださ、

住居表示担当、

①(03)3602-5031

空き缶の門松登場

年末から年始にかけて、ロビーに乾電池、

て、足立北郵便局、の回収ボックスを設置するな、

塚(三丁目)の入り口に、

取り組んでいます。今、回、リ、

が登場。来局者の皆を、

んにPRしよと、まちで、

かねてから、足立北郵便局、

拾った空き缶(約10個)を利用し、

て門松を作っ、

たものです。

お客さん、

かおもしろ、

は「なかなか、

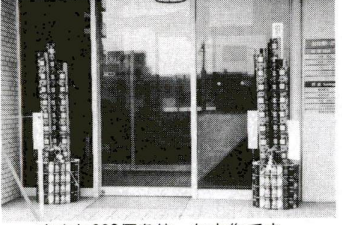
い量になる、

ニークな試み、

にPR効果も、

上々のよう、

でした。



空き缶800個を使った力作です

門出を祝い、東京武道館で成人式

成人の日(1月15日)、東京武道館、

で「成人の日集い」が開催され、

ました。

当日は、あいさつの雨模様となり、

ましたが、約7千人の新成人出席、

今年から初の試みとして、アトラク、

ションに歌手・俳優の吉田朱作さん、

のコンサートも開かれ、式を盛り上、

げました。



奮いの言葉を述べる新成人代表

スケッチあだち

2月3日 だるま供養と豆まき



間、家内安全、商売繁盛、

などを願って飾って、おい、

たたるまを供養する儀式、

で、数万個のたるまが、火、

にかげられます。

役目を終えたたるまが、

真紅の炎で焼かれる姿は、

壮観で圧倒されます。

また、午後からは、「豆、

まき」が行われ、女魔の、

土田早苗さんや、タレント、

トの梨本勝さんなども参、

加。年男、年女のま福、

豆にたくさんの人が相し、

だるま供養は、この1年、

よみました。

墨の香りも清しく、第23回 書き初め席書大会

1月19日、梅田体育館に集まり、書き初めを行、

区内の中学校の代表1人が、

ました。

「創造の力」伝の、

美「将来の展望」など、

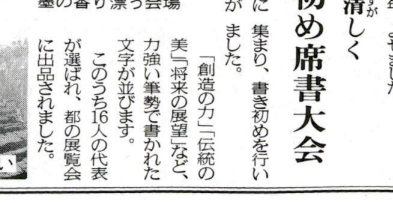
力強い筆勢で書かれた、

文字が並びます。

このうち16人の代表、

が選ばれ、都の展覧会、

に出品されました。



春風の中、784人が力走、足立区民体育大会 第42回 駅伝大会

春を感じさせる温かい風、

が吹く中、2月7日、荒川、

河川敷で「足立区民体育大、

会第42回駅伝大会」が行、

れました。

98チーム、784人が参加、

沿道にも弾丸を飛ばす区民が、

応援に駆けつける中、熱戦、

が繰り広げられました。

各部門の優勝チームは、

次のとおりです。

▽男子一般、千住消防署、

▽男子高校、学生、

足立学園高校、

▽男子中、

学生、東横瀬中学校、

▽男子小学生、

女子、東横瀬中学校、

▽女子中、

学生、東横瀬中学校、

▽女子小学生、

学生、東横瀬中学校、



「カンパレ!!」沿道も応援でいっぱい



歓声と熱気に包まれた吉田朱作さんのコンサート。当日、入場できなかった皆様には、大変ご迷惑をおかけいたしました。

保健ガイド



痴呆の理解と接し方

家族やまわりの人々との人間関係をよくするために

どのように接しなさい、どの程度に相談するか、どこに相談するか、専門医が話します。講師 高橋正雄氏(東京大 医学部) 3月2日(火)、午後 費用 無料

精神障害者も地獄暮らし 精神障害者ってどんなこと?

精神障害者も地獄暮らし、精神保健ボランティアに書いています。また、精神障害者ってどんなことなのか、また、精神障害者は地獄暮らし、精神障害者ってどんなことなのか、精神科医師や作業療法士、精神保健士から話します。講師 藤野邦夫氏(精神保健センター) 3月5日(金)、午後 費用 無料

講演会 子供たちの目が疲れてる

大きなテレビ、ファミコン、ビデオなどで子供たちは目を疲れていませんか。講師 梅田住区センター 3月5日(金)、午前10時、正午 対象 お母さんと子供たち(0歳児も)で遊び 費用 無料

赤ちゃんを育てるために 妊婦体操と呼吸法

もうすぐお母さん・お父さんになる方が、妊娠・出産を安心して過ごすための講座です。日時 3月19日(金)、午後1時30分~4時30分



ご協力ください

3月の献血

日程 下表とおり
受付時間 いずれも、午前10時~午後3時30分(昼食・休憩時間除く)
問合せ先 葛飾赤十字血液センター
(30000) 28001
本庁舎(千住) 保健予防係
(30000) 1111代

日程	場所
3/1(月)	西新井 消防署
8(月)	入谷 中学校
9(月)	エス・フーズ 駐車場(五反野ふれあい通り商店街)
22(月)	青木信用金庫足立支店
26(金)	ゼネラル 橋(鹿浜 1-10-20)
30(月)	北千住 駅西口

同和問題の理解のために

大正3年には、第一次世界大戦が始まりました。日本の経済は、その影響を受けて著しい発展を遂げた反面、インフレと物価高のため、貧富の差が広がり、露骨な農民や都市労働者の生活が大正7年の買い占めに苦しんでいました。

障害児歯科診療

在宅高齢者訪問歯科診療

区では、足立区歯科医師会の協力で、次の歯科診療を行っています。

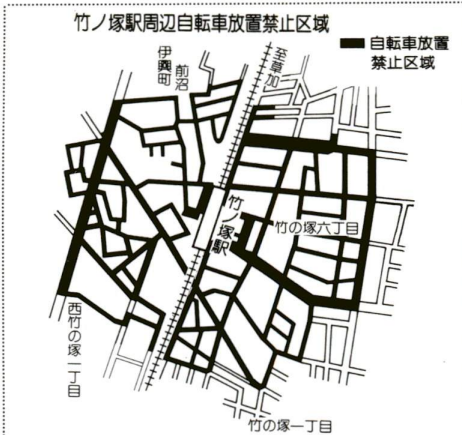
申込・問合せ先 足立区歯科医師会口腔保健センター (社)足立区歯科医師会館2階 住所 千住1-5-5 ☎3882-3882

竹ノ塚駅周辺の駐輪場

名称	所在地	電話
伊興町大境駐輪場	西竹の塚1-9-2	(3897)1848
竹の塚六号公園無料駐輪場	竹の塚2-25-3	—
伊興町前沼無料駐輪場	伊興町前沼1179	—
竹の塚東駐輪場	竹の塚6-16-9先	(3858)1607
竹の塚西駐輪場	伊興町前沼1157	(3857)2542
竹の塚南駐輪場	西竹の塚1-11-4	—
昼間駐輪場	伊興町前沼1387-1	(3889)2017
竹の塚有料駐輪場	伊興町前沼1157-22	(3897)8658
琥珀駐輪場	伊興町前沼1157-21	(3855)1315
塩田駐輪場	伊興町前沼1325-22	(3899)3917
鈴木駐輪場	伊興町前沼1322	(3899)4720
田中駐輪場	伊興町前沼1388	—
片岡駐輪場	西竹の塚1-17-18	(3899)3496
ミカド駐輪場	伊興町前沼1321	(3853)4651
見通駐輪場	西竹の塚1-14-14	(3899)1652
ミドリ自転車パーク	西竹の塚1-16-16	—
市橋駐輪場	伊興町前沼1388-1	(3899)3212
藤野駐輪場	伊興町前沼1325-1	(3899)2708

竹の塚駅東口有料駐輪場	竹の塚6-8-6	(3884)3612
石鍋駐輪場	竹の塚6-8-4	(3858)1203
金近駐輪場	竹の塚1-40-9	(3885)9148
丸裕駐輪場	竹の塚1-30-8	(3883)6496
亀屋駐輪場	竹の塚6-10-8	(3883)6427
丸市駐輪場	竹の塚6-15-12	(3883)8768

※放置自転車移送所(撤去先) 竹の塚移送所 東伊興町36番先(竹の塚清掃工場沿いの東武線高架下)



その1台が街の迷惑



自転車放置禁止区域案内 竹ノ塚駅周辺

駅周辺に放置された自転車は、歩行者の通行や緊急活動の妨げになります。区では、駅周辺のおおむね300m以内を自転車放置禁止区域に指定しています。禁止区域内の放置自転車は、区が撤去して自転車移送所へ運び、保管しています。自転車を取り返さず、撤去料として1千円を徴収します。また、撤去後2カ月を過ぎると処分します。問合せ先 中央本庁舎・自転車対策係 ☎(30000)5260

基本的性格の改革

特別区と市の違い

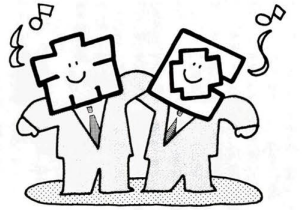
特別区は市と区が合併して誕生した自治体で、従来の市と区がそれぞれ持つ機能を併せ持つことになり、事務の重複を解消し、市民サービスの向上を図ります。また、特別区は、従来の市と区がそれぞれ持つ機能を併せ持つことになり、事務の重複を解消し、市民サービスの向上を図ります。また、特別区は、従来の市と区がそれぞれ持つ機能を併せ持つことになり、事務の重複を解消し、市民サービスの向上を図ります。

区の成り立ちと特例

特別区は、従来の市と区がそれぞれ持つ機能を併せ持つことになり、事務の重複を解消し、市民サービスの向上を図ります。また、特別区は、従来の市と区がそれぞれ持つ機能を併せ持つことになり、事務の重複を解消し、市民サービスの向上を図ります。

区を憲法上の自治体に

特別区は、従来の市と区がそれぞれ持つ機能を併せ持つことになり、事務の重複を解消し、市民サービスの向上を図ります。また、特別区は、従来の市と区がそれぞれ持つ機能を併せ持つことになり、事務の重複を解消し、市民サービスの向上を図ります。



機は熟してきた もっと身近に もっと便利に

特別区を自立した基礎的自治体へ



特別区は、従来の市と区がそれぞれ持つ機能を併せ持つことになり、事務の重複を解消し、市民サービスの向上を図ります。また、特別区は、従来の市と区がそれぞれ持つ機能を併せ持つことになり、事務の重複を解消し、市民サービスの向上を図ります。

財政自主権の強化

特別区は、従来の市と区がそれぞれ持つ機能を併せ持つことになり、事務の重複を解消し、市民サービスの向上を図ります。また、特別区は、従来の市と区がそれぞれ持つ機能を併せ持つことになり、事務の重複を解消し、市民サービスの向上を図ります。

今の財政の仕組み

特別区は、従来の市と区がそれぞれ持つ機能を併せ持つことになり、事務の重複を解消し、市民サービスの向上を図ります。また、特別区は、従来の市と区がそれぞれ持つ機能を併せ持つことになり、事務の重複を解消し、市民サービスの向上を図ります。

新しい財政の仕組み

特別区は、従来の市と区がそれぞれ持つ機能を併せ持つことになり、事務の重複を解消し、市民サービスの向上を図ります。また、特別区は、従来の市と区がそれぞれ持つ機能を併せ持つことになり、事務の重複を解消し、市民サービスの向上を図ります。

制度改革の実現へ向けて



新しい23区を実現する集い

地域からの

理想を大切に

特別区は、従来の市と区がそれぞれ持つ機能を併せ持つことになり、事務の重複を解消し、市民サービスの向上を図ります。また、特別区は、従来の市と区がそれぞれ持つ機能を併せ持つことになり、事務の重複を解消し、市民サービスの向上を図ります。

平成7年4月

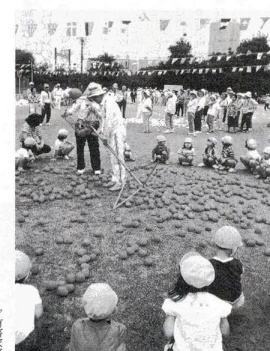
スタートが目標

特別区は、従来の市と区がそれぞれ持つ機能を併せ持つことになり、事務の重複を解消し、市民サービスの向上を図ります。また、特別区は、従来の市と区がそれぞれ持つ機能を併せ持つことになり、事務の重複を解消し、市民サービスの向上を図ります。

事務機能の拡充

現在の都区の役割分担

特別区は、従来の市と区がそれぞれ持つ機能を併せ持つことになり、事務の重複を解消し、市民サービスの向上を図ります。また、特別区は、従来の市と区がそれぞれ持つ機能を併せ持つことになり、事務の重複を解消し、市民サービスの向上を図ります。



生活全般にわたって、区は様々な行政課題に取り組んでいます

身近な仕事を区が行えば...



特別区は、従来の市と区がそれぞれ持つ機能を併せ持つことになり、事務の重複を解消し、市民サービスの向上を図ります。また、特別区は、従来の市と区がそれぞれ持つ機能を併せ持つことになり、事務の重複を解消し、市民サービスの向上を図ります。

子供の相談は、連携を図って。特別区は、従来の市と区がそれぞれ持つ機能を併せ持つことになり、事務の重複を解消し、市民サービスの向上を図ります。



個性豊かな教育を。特別区は、従来の市と区がそれぞれ持つ機能を併せ持つことになり、事務の重複を解消し、市民サービスの向上を図ります。



ごみの収集・運搬



特別区制度の改革に関するお問い合わせは本庁舎千住(企画課)へ。

くらしの 情報



本庁舎(千住)へのお問い合わせは 3882-1111(代) 本庁舎以外へのお問い合わせはそれぞれの電話番号(緑色)へ。

保険

4月1日から 国民健康保険証が 新しくなります

新しい保険証
▽一般被保険者証：まへら色
▽退職被保険者証：濃クリム(濃い黄色)
▽保険証の交付方法

現在お持ちになっている「国民健康保険証」は、3月31日で有効期限切れとなり使用できなくなります。4月1日からは、新しい国民健康保険証に変わります。

新庁舎 アラカルト

エレベーター エスカレーター

平成8年5月オープンを予定している新庁舎を予定している新庁舎には、利用するに安全目的ホールへの荷物運搬の速さとして、エスカレーター、エレベーターの設置を計画しています。

する場合があります。
(7) 学生用 (8) 遠隔地用の保険証は自動的に更新(郵送)しませんので、該当の世帯にお送りしての申請書を必ず提出してください。

確定疾病療養
受療証も新しくなります
人工透析を受けている方がお持ちの「国民健康保険特定疾病療養受療証」も、4月1日から新しくなります。新しい国民健康保険証とは別に郵送します。

年金

便利です
口座振替
特別区民税・都民税、国民健康保険料、国民年金保険料の納付には、口座振替を利用してください。

募集

特定疾病療養
受療証も新しくなります
人工透析を受けている方がお持ちの「国民健康保険特定疾病療養受療証」も、4月1日から新しくなります。

募 集

特定疾病療養
受療証も新しくなります
人工透析を受けている方がお持ちの「国民健康保険特定疾病療養受療証」も、4月1日から新しくなります。

募 集

特定疾病療養
受療証も新しくなります
人工透析を受けている方がお持ちの「国民健康保険特定疾病療養受療証」も、4月1日から新しくなります。

募 集

特定疾病療養
受療証も新しくなります
人工透析を受けている方がお持ちの「国民健康保険特定疾病療養受療証」も、4月1日から新しくなります。

募 集

特定疾病療養
受療証も新しくなります
人工透析を受けている方がお持ちの「国民健康保険特定疾病療養受療証」も、4月1日から新しくなります。

募 集

特定疾病療養
受療証も新しくなります
人工透析を受けている方がお持ちの「国民健康保険特定疾病療養受療証」も、4月1日から新しくなります。

募 集

特定疾病療養
受療証も新しくなります
人工透析を受けている方がお持ちの「国民健康保険特定疾病療養受療証」も、4月1日から新しくなります。

募 集

特定疾病療養
受療証も新しくなります
人工透析を受けている方がお持ちの「国民健康保険特定疾病療養受療証」も、4月1日から新しくなります。

募 集

特定疾病療養
受療証も新しくなります
人工透析を受けている方がお持ちの「国民健康保険特定疾病療養受療証」も、4月1日から新しくなります。

募 集

特定疾病療養
受療証も新しくなります
人工透析を受けている方がお持ちの「国民健康保険特定疾病療養受療証」も、4月1日から新しくなります。

募 集

特定疾病療養
受療証も新しくなります
人工透析を受けている方がお持ちの「国民健康保険特定疾病療養受療証」も、4月1日から新しくなります。

募 集

特定疾病療養
受療証も新しくなります
人工透析を受けている方がお持ちの「国民健康保険特定疾病療養受療証」も、4月1日から新しくなります。

募 集

特定疾病療養
受療証も新しくなります
人工透析を受けている方がお持ちの「国民健康保険特定疾病療養受療証」も、4月1日から新しくなります。

居心地 気心 副都心

3月13日(土)午後1時~4時 3月14日(日)午後1時~4時

千住

生活副都心千住を考える

北千住C-1 シンボル

新しい時代に対応した新シンボル・基調講演
 マコトのまちの思い出
 とこれからの千住のあり方
 をエッセイの視点で探ります。▽講演者：北野大氏(工学博士) マコトデザイナー：高ト

見澤邦郎氏(都立大学教
 授)▽パネリスト：延藤安弘氏(熊本大学教
 授)、小松真知子氏(北二スト)、田中康弘氏(北千住ルミネ会長)、小館繁夫氏(東武鉄道専務取締役)▽コーディネーター：クニハナラ小松真知子氏(によるミニコンサ
 ト)

区民ガイド募集

「何か新しいことを始めて熱意を持って取り組んでみたい」—そんな思い、くたさの方の応募をお待ちを抱いている人はいませんか。

区では、区の施設や公園などをバスで巡る施設見学などに係り、参加される皆さんの案内役となつていた「区民ガイド」を募集しています。

応募資格 区内在住の20歳以上55歳以下の女性
 募集人員 3人程度
 実施回数 年間22回
 勤務時間 午前9時~午後4時(予定)
 謝礼 1乗務につき1万円(研修期間中は半額)

応募方法 履歴書一通と「私の好きな足立の場所」と題した作文(約半程度)を郵送または直接持参
 応募期限 3月1日必着
 応募・問合せ先 本庁舎(千住)・広報課
 〒120千住1-4-18
 ☎(03)3882-1111(代)



申込方法 電話
 話予約
 定員 100人
 申込・問合せ先(先着順)
 本庁舎(千住)計
 画調整第二係
 ☎3882-1111

情報コーナー

「あいネット21」で

テニス・野球場の空き施設予約ができます

テニス・野球場の予約を!

●加入・申込等くわしくは本庁舎(千住)・広報課あいネット21担当へ ☎3882-1111(代)

劇団「えるむ」公演会

「地べったっこさまやあ〜い」

心に残る感動を子供たちに

日時 3月13日(土)、午後2時
 場所 竹の塚センター
 対象 小学生以上
 内容 ▷第1話「カッパのめだま」…人間になりたいカッパは、ひからびて、めだまだけになってニコタラ、ニコタラ笑っていた▷第2話「おこんじょうるり」…おなかをすかした子ぎつねに、母親のような愛情を注ぐのは、目の不自由ないたこばば

さまたった
 費用 無料(2月25日から下記の児童館で、整理券を配布します)
 整理券配布・問合せ先
 中部児童館 ☎3889-4661
 西保木間児童館 ☎3884-1114
 東伊興児童館 ☎3897-2225
 花畑児童館 ☎3850-2617
 本木東児童館 ☎3849-3005
 千住児童館 ☎3882-2765
 西部児童館 ☎3897-5016

福祉講座

「手話落語と講演の集り」

手話落語で全国の施設を慰問している古今亭圓菊さんを講師に迎え、絶妙な小話と、ボランティア体験談を語っていただきます。

日時 3月10日(水)、午後2時~3時30分
 ※当日は、体の不自由な方を対象に、リフト付バスを運行します。駐車場や保育室の設備もありますので、お問い合わせください。
 定員 150人
 費用 無料

申込方法 当日直接会場へ
 場所・問合せ先 東部障害福祉総合センター ☎5682-5370

中小企業経営近代化講座(鍍金業)

工場運営に失敗しない方法

生産管理と設備管理

日時 3月4日(木)、午後6時~9時
 場所 中曽根会館(本木2-5-6) ☎3889-6868
 対象 鍍金(ときん)業に携わる方
 講師 吉本一穂氏(早稲田大学理工学部教授)
 費用 無料
 定員 60人(先着順)
 申込方法 電話予約
 申込・問合せ先 中央本町庁舎・工業振興係 ☎3880-5191

区内桜めぐり

区内の桜の名所を見てまわりませう。

日程 3月30日(火)・4月2日(金)のどちらかが希望日
 集合時間・場所 いずれも午前8時40分、本庁舎(千住)前集合

見学先 東綾瀬公園、花畑記念庭園、舎人緑道、レーガン桜ほか
 定員 各日40人(抽選)
 費用 ▷観光協会員…1,500円
 ▷非会員…2,000円(当日現地支払い。昼食付)
 申込方法 往復ハガキに申込者全員の住所、氏名、年齢、電話番号、会員・非会員の別、「〇月△日施設めぐり希望」と明記(1枚4人まで。重複の場合は無効)
 申込期限 3月8日消印有効
 申込・問合せ先 観光協会事務局(中央本町庁舎・産業振興課内) 〒120中央本町1-17-1 ☎3880-5191

特別経済講演会

「日本経済の今後の推移を読む」

日時 3月8日(月)、午後2時~3時30分
 場所 産業振興館
 講師 植草一秀氏(京都大学経済研究所助教授)
 定員 100人(先着順)
 費用 無料
 申込方法 電話予約
 申込・問合せ先 中央本町庁舎・工業振興係 ☎3880-5191

第46回都民体育大会足立区予選会

編成されたチームで、スポーツ傷害保険等に加入していること
 試合方法 トーナメント
 募集数 64チーム
 参加費 1チーム6,000円
 申込方法 区連盟事務局にある申込用紙に記入のうえ参加費を添えて
 申込期限 3月8日~19日
 申込・問合せ先 軟式野球連盟事務局・梅沢敏夫 ☎3840-8078

●バドミントン大会
 日時 3月28日(日)、午前9時開場
 場所 総合スポーツセンター大体育室
 種目 ▷一般男子ダブルスA(制限なし)、B(初・中級者クラス)、▷一般女子ダブルスA(制限なし)、B(初・中級者クラス)、C(壮年の部40歳以上)
 参加資格 区内在住・在勤の方
 参加費 1組2,000円
 申込方法 指定の申込書に必要事項を記入し参加費を添えて
 申込期限 3月18日厳守
 申込・問合せ先 ツバメヤスポーツ店 〒120千住3-19 ☎3888-8331

●クレール射撃大会
 日時 3月28日(日)、午前9時~午後4時
 場所 栃木県総合射撃場
 種目 トラップ、スキートの部
 参加資格 区内在住・在勤者で散弾銃所持の方
 ※銃砲所持許可証、火薬類譲受許可証を必ず持参。
 申込期限 3月25日
 申込・問合せ先 区連盟・吉田宏 ☎3888-7831

●ライフル射撃
 日時 3月14日(日)、午前9時~午後5時
 場所 総合スポーツセンターA R射場
 競技種目 エアーライフル
 競技方法 3姿勢で60発競技

●軟式野球大会
 日時 4月4・11・18日(予備日25日)、午前8時30分
 場所 西新井緑地グラウンド
 参加資格 区内在住・在勤者(16歳以上の勤労青少年を含む)で

●バスケットボール大会
 日時 3月28日~5月2日
 場所 総合スポーツセンターほか
 参加資格 区内在住・在勤・在学の方
 競技方法 トーナメント
 参加費 1チーム3,000円(代表者会議で集めます)
 申込方法 電話
 申込期限 3月4日必着
 組合せ 3月8日(月)、午後7時 梅田センター第一研修室
 代表者会議 3月16日(火)、午後7時、竹の塚センター・レクホール
 申込・問合せ先 連盟事務局・田島寛治(埼玉製作所内) ☎3884-0391 F A X 3884-0361

