



まちづくり 豊かな暮らし 未来へ向けて



平成5年度予算(案)まとまる

3月5日号 主な内容

- 平成5年度
予算(案)のあらまし ①③~⑤面
- みんなの健康 ほか ②面
- くらしの情報 ⑥⑦面
- 情報コーナー ⑧面

平成5年度足立区予算(案)概要

会計区分	A	B	対前年度当初予算額	
	平成5年度 当初予算額 (案)	平成4年度 当初予算額	C (A-B)	C/B %
一般会計	219,489,000	215,848,000	3,641,000	1.7
国民健康保険特別会計	39,608,894	37,812,146	1,796,748	4.8
老人保健医療特別会計	30,948,658	29,319,936	1,628,722	5.6
用地特別会計	6,300,001	—	6,300,001	皆増
合計	296,346,553	282,980,082	13,366,471	4.7

平成5年度の区の予算案がまとまりました。総額は2千9億6千471万円です。このうち、一般会計は2千1億9千489万円、前年に比べ1.7%の伸びとなっています。予算案は、「まちづくり」、「地域保健福祉」、「生涯学習」の三本の

柱の推進を基本的な考え方としています。この予算案の主な事業を1面と3~5面にわたりお知らせします。なお、この予算案は、3月開催の第1回議会定例会で審議されます。



「住んでよかった」と
いえるまちに

昭和61年12月に始まった大型景気もパールの崩壊で終わり、平成4年度の実質経済成長率は1.6%と見込まれています。政府は、今後の経済見通しについて「平成5年度後半には内需中心の持続可能な成長経路に移行する」として、実質経済成長率を3%に設定しています。

平成5年度の国の一般会計予算は、対前年度比0.2%増と緊縮型ですが、景気回復を図るため、投資開支で6%の増、財政投融资計画では、12.2%の増を見込むなど景気に配慮した予算となっています。

東京都では、都税収入が大幅に落ち込み、一般会計では14年ぶりのマイナス0.3%予算となりました。

財政環境が厳しい状況でも、21世紀を見据えた区民生活の安定と企業活動に活力を与える行政の展開を図ってゆきたいと考えたからです。施策を展開するための財源は、これまで計画的に積み立てた各種基金を活用していきます。

このように、当区を取り巻く財政環境は一段と厳しさを増しております。足立区では、住みよいまちづくりを進めるため計画事業の達成をめざした年間総合予算を編成しました。

今年度は、財政環境が大変厳しい中での編成となりましたが、区政の直面的課題に取り組み、計画事業を実施していく予算編成ができたことを確信しています。

編成の大きな柱は、区の重点課題である「まちづくり」、「地域保健福祉」、「生涯学習」の3つです。

これからも、区民の皆様のご理解とご協力のもとで「住んでよかった」といえる足立区を目指したまちづくりを推進してまいります。

④生涯学習推進の3つです。

区長 古性直 (ふるしげただち)

みんなの健康

3855-4151 立保健康相談所
 3888-4277 北保健康相談所
 3896-4034 東保健康相談所
 3880-5351 中央保健康相談所
 3882-1111 本行舎(千住)保健康相談所

綾瀬川ワースト1 脱却を目指して

第7回河川懇談会

区の東部を流れる一級河川、2月5日に八潮市で開催された「綾瀬川」の汚れは、全れ、この1年間の活動経過で一番とわられていま。と来年度の事業方針について話し合いが行われまし。この不名誉な記録は12年間続いています。その概要は、次のとおりです。

昭和61年に建設省。をはじめ足立区を含む関係自治体が、綾瀬川浄化のために河川懇談会を設けました。

7回目を迎える今年は、▽西暦2000年を目標に、1期目の目標を達成し、浄化は順調に進んでいる。

△水質の改善については、下流部の内匠橋付近で第一期の目標を達成し、浄化は順調に進んでいる。

△足立区の下水道普及率は平成3年度末に82%に達し、ほぼ計画通りに進んでいる。

△今年度は河川浄化促進に合わせた水質調査は、平成4年度末に80%を上回った。

△平成4年5月に越谷市内で河川直接浄化施設の建設が起され、3年計画で現在施工中。

△同年1月、中川と結ぶ綾瀬川水路の暫定通水が行われ、9月からは、浄化用水の試験的な導入を開始。

△同年1月、草加市の不要となった汚水処理場を再利用し、河川浄化事業に着手。



区では、綾瀬川の浄化のために、坂(か)川や毛長川でも浄化実験を取り組んでいます。

区には、45人の区民の方々が参加。綾瀬川流域クリーン大作戦には、87団体、528人が参加しました。このようなイベントを通じて、区民の皆さんに川への関心や理解を深めていただきました。これらのイベントは来年度も実施していく予定です。

また、河川の浄化に功績のあった団体の表彰も行われ、足立区からは、せせらぎグループ(代表、三井元子氏)が受賞しました。

事業名	受診日	場所	定員	費用	申込方法・対象・内容	申込・問合せ先
消化器系 がん検診 (胃がん・大腸がん)	4/1、8、15	足立保健所	各30人	胃がん…600円 大腸がん…100円	普通/ハガキに検診名、検診日、場所(第2希望まで)、住所、氏名(ふりがな)、性別、生年月日、年齢、電話番号を明記。 対象…満35歳以上の区民 胃の手術をした方、胃の病気で治療中の方、妊娠していると思われる方は不可。また、過去1年以内検診していないこと。	千120 本庁舎保健康相談所 千住1-4-18 3月10日まで
	4/12、19、26	中央本町保健相談所		併せて受診のため 計700円(免除制度あり)		
女性がん検診	受診票の指定期間内において、受診医療機関と相談のうえ受診していただきます(約1カ月)	区内契約医療機関	子宮がん(頸がん) 乳がん	頸がん…400円 頸+体がん…800円 (免除制度あり) 乳がん…100円 (免除制度あり)	普通/ハガキに検診名、住所、氏名(ふりがな)、生年月日、年齢、電話番号を明記。 頸がん…30歳以上の区民 頸がん+体がん…原則として、最近6カ月以内で不正出血のあった30歳以上の区民で、次のいずれかに該当する方。 ①50歳以上の方 ②閉経以後の方 ③今まで妊娠したことが無く、月経不規則な方 乳がん…30歳以上の区民 *注意事項 産婦人科で受診中の方、または過去1年以内に区内の検診を受けた方は不可。	千120 本庁舎保健康相談所 千住1-4-18 時
				受診票は、追って送付します。		



毎年、成果をあげている毛長川浄化実験施設

区では、綾瀬川の浄化のために、坂(か)川や毛長川でも浄化実験を取り組んでいます。

区には、45人の区民の方々が参加。綾瀬川流域クリーン大作戦には、87団体、528人が参加しました。このようなイベントを通じて、区民の皆さんに川への関心や理解を深めていただきました。これらのイベントは来年度も実施していく予定です。

また、河川の浄化に功績のあった団体の表彰も行われ、足立区からは、せせらぎグループ(代表、三井元子氏)が受賞しました。

わくわく体操
 リズムに合わせてストレッチ
 気持ち良い運動で、心身共にさわやかに。やさしい指導で初心者の方も安心して健康づくりができます。

対象 保健所が行う専門相談に関心がある方
 持参 50歳未満の方
 勤務先 足立保健所、または千住保健所
 申込・問合せ先 足立保健所
 所 ☎(3885)4151
 1 千住保健所 ☎(3880)4277

保健ガイド
 痴呆性老人の対応のコツ
 内容 ストレッチ体操、血圧、体重測定
 講師 福井宗代氏(ストレッチ体操インストラクター)
 日時 3月22日(月)、午後1時30分~3時30分
 会場 足立保健所
 定員 15人
 申込方法 電話
 場所・申込・問合せ先 江北保健相談所
 ☎(3886)4004



全国汚濁ワースト1の一級河川綾瀬川

区民レポーター募集
 広報ビデオに出演してみませんか
 あなたも区民レポーターにチャレンジしてみませんか

区制作している「広報ビデオ」で、区をPRしたさまざまな明快活な方を募集しています。

応募方法 履歴書に顔写真添付のうえ郵送、または直接窓口へ
 ※謝礼、採用方法等については、広報課へお問い合わせください。

対象 区内在住・在勤の18歳以上の方
 応募方法 履歴書に顔写真添付のうえ郵送、または直接窓口へ
 応募・問合せ先 本庁舎千住・広報課ビデオ担当
 千120千住1-4-18
 ☎(3885)4151

愛称が決まりました
「千住温水プール スイミー」

平成5年5月オープン予定の、千寿本町小学校の地下1階にできる温水プールの愛称募集に、たくさんの応募があり、抽選で10人の方に記念品が選ばれました。

区では厳正に選考した結果、浅野豊さん(千住橋戸町在勤)の「千住温水プール スイミー」に決定しました。

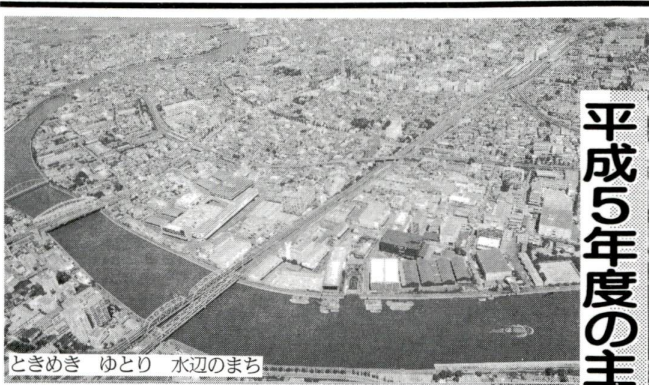
5月のプールオープンにむけて建設中の千寿本町小学校(学校は4月に開校予定)

千住橋戸町在勤の「千住温水プール スイミー」に決定しました。

結果、浅野豊さん(千住橋戸町在勤)の「千住温水プール スイミー」に決定しました。

千住橋戸町在勤の「千住温水プール スイミー」に決定しました。

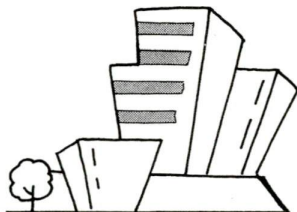
千住橋戸町在勤の「千住温水プール スイミー」に決定しました。



平成5年度の主な新規事業

乳幼児医療費の助成ほか

- ▽社会福祉法人設立援助事業 1億5,166万円
- ▽福祉事務所の建設 7千400万円
- ▽ポランティアセンターの建設 2億2,600万円
- ▽重度精神薄弱者更生施設運営委託 8千500万円
- ▽乳幼児医療費助成事業 7千700万円
- ▽生物圏の開設 2億9,987万円
- ▽電線類の地中化 1億3,310万円
- ▽建設残土の再利用 555万円
- ▽交通安全施設整備(一般事業分) 1億7,474万円
- ▽交通安全施設整備(一般事業分) 1億7,474万円
- ▽管弦楽と合唱のための組曲制作(八相曲の発表等) 1億115万円
- ▽仮称伊興遺跡公園の開設 655万円
- ▽仮称花畑センターの改築 1億1,342万円
- ▽仮称生涯学習総合施設の建設 1億7,474万円
- ▽防災生活圏促進事業 1千252万円
- ▽教育研究所の開設 900万円
- ▽教育振興公社の事業開始 1億255万円
- ▽仮称児童文化センター・ホールの開設 1億115万円
- ▽総合スポーツセンター改修整備 3億円
- ▽総合スポーツセンターテナニスコート管理棟整備 1千461万円
- ▽衆議院議員選挙・最高裁国民審査 8千978万円
- ▽東京都議会議員選挙 1億747万円

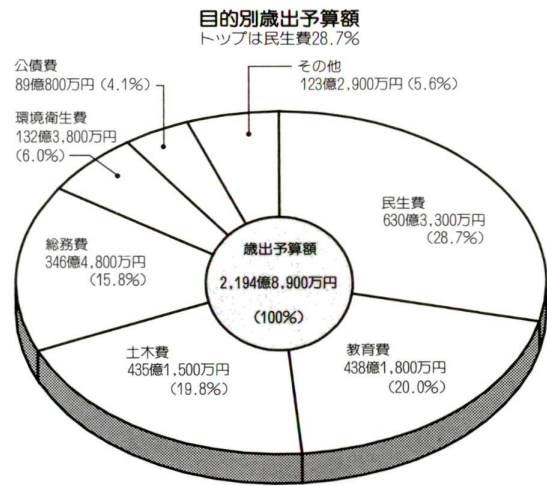
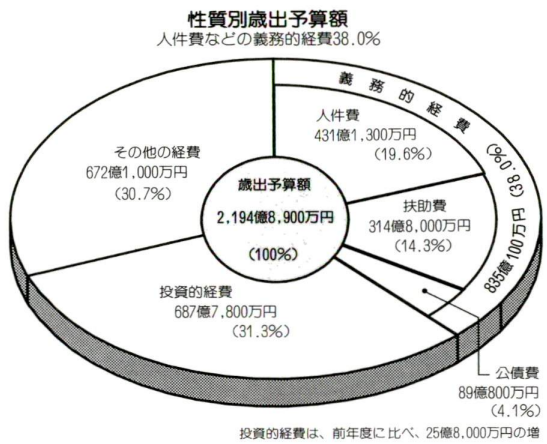
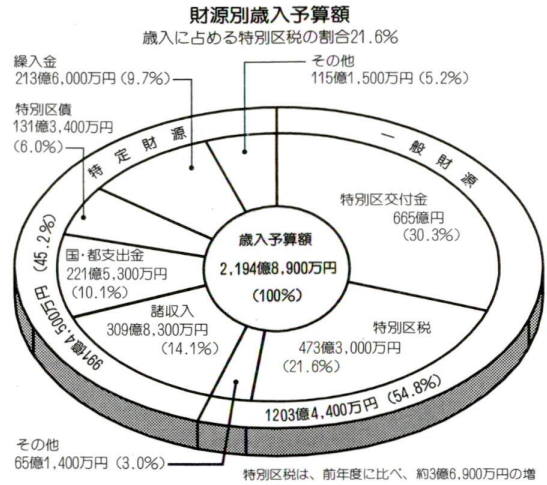


景観を整備し、美しい街づくりを推進します

公社等を通じて行う主な事業

- △足立区コミュニティ文化・スポーツ公社
 - ◆文化イベントの充実 4千717万円
 - ◆歌舞伎鑑賞講座や新能の上演、東京・イルハーマニ交響楽団の作曲コンサー、区内音楽家によるソロ演奏会、足立文化寄席など楽しい催しを企画しています
- △足立区スポーツセンター等の充実
 - ◆スポーツイベントの充実 2千218万円
 - ◆見と楽しめるスポーツ校通5日制に対応した事業など、プロク交流流イベントや、ブロック交流流善試合など、参加し楽しむイベント等を行います
 - ◆各種講座等の充実
- △足立区まちづくり公社
 - ◆外国人語講座やパソコン教室、各種スポーツ教室、学校週5日制に対応した事業を対策にした慶弔給付金、生活資金融資、個人年金制度の提供、人間ドック・スポート施設などの利用補助事業を行います
- △足立区教育振興公社
 - ◆生涯学習講座等の学習機会の提供事業(自主事業を含む) 1千632万円
 - ◆生涯学習講座等の学習機会の提供事業(自主事業を含む) 1千632万円
- △足立区水と緑の公社
 - ◆緑化推進事業 2億9,453万円
 - ◆自然保護・緑化推進事業 4千670万円
- △足立区水と緑の公社
 - ◆緑化推進事業 2億9,453万円
 - ◆自然保護・緑化推進事業 4千670万円
- △足立区水と緑の公社
 - ◆緑化推進事業 2億9,453万円
 - ◆自然保護・緑化推進事業 4千670万円

平成5年度一般会計当初予算(案)の内容



二丁目空間などの機能を向上させます。

◆彫刻の設置事業 4千400万円

彫刻のあるまちの景観を整備し、快適で心ふれあう美しいまちの形成を図ります。

△足立区勤労福祉サービスセンター

◆区からの受託事業 4千816万円

内職のあっせん・相談、技能習得援助事業、会館の管理などを行います。

◆余暇にかかわる事業 自主事業 1億6千608万円

レクリエーション事業をはじめ、多世代体験事業、自己啓発のための講座や講演会、未婚の男女のふれあい事業などを行い、中小企業に働く皆さんの余暇を応援します。

◆区からの受託事業 3千570万円

◆生活安定・健康維持増進事業(自主事業) 1億3千400万円

◆商店街の活性化・まちづくりに関する事業、産業情報収集、提供事業を行います。

◆会社独自事業

◆商店街駐車場開設・運営事業、企業ターミナルスペースの提供、宣伝・広告・イベント事業を行います。

△足立区教育振興公社

◆生涯学習講座等の学習機会の提供事業(自主事業を含む) 1千632万円

◆生涯学習講座等の学習機会の提供事業(自主事業を含む) 1千632万円

◆民地による快適環境整備を行い、勤労者の福利厚生への援助 7千647万円

◆快適環境の創造のため、自主管理広場・歩道などを提供している協力者に対してその整備費の一部を援助します。

◆フチアサの設置事業 7千497万円

◆宅配給食サービス 4千367万円

◆高齢者に有料で食事を宅配し、自立生活を助け、市緑化の推進、都市景観の演出、安全の向上、コミュニケーションサービス

◆高齢者が居住している土地を担保に、在宅生活資金を融資します。

△足立区水と緑の公社

◆緑化推進事業 2億9,453万円

◆自然保護・緑化推進事業 4千670万円

◆区民が安全で快適に利用し、やすらぎを感じられるような施設にします。

◆自然保護・緑化推進事業 4千670万円

◆区からの受託事業 4千816万円

◆内職のあっせん・相談、技能習得援助事業、会館の管理などを行います。

◆余暇にかかわる事業 自主事業 1億6千608万円

◆レクリエーション事業をはじめ、多世代体験事業、自己啓発のための講座や講演会、未婚の男女のふれあい事業などを行い、中小企業に働く皆さんの余暇を応援します。

◆区からの受託事業 3千570万円

◆生活安定・健康維持増進事業(自主事業) 1億3千400万円

◆商店街の活性化・まちづくりに関する事業、産業情報収集、提供事業を行います。

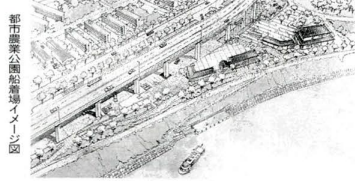
◆会社独自事業

◆商店街駐車場開設・運営事業、企業ターミナルスペースの提供、宣伝・広告・イベント事業を行います。

△足立区教育振興公社

◆生涯学習講座等の学習機会の提供事業(自主事業を含む) 1千632万円

◆生涯学習講座等の学習機会の提供事業(自主事業を含む) 1千632万円



都市農業公園船場地区の計画

予算案の主な事業

緊急課題への対応

河川浄化事業の促進
「(仮称)平成泉橋落水水処理施設」の設置工事 9,794万円



(仮称)平成泉橋からの散水施設の水量確保と水質浄化、埴川の河川浄化のための水処理施設をつくります。

まちづくり施策の展開

公園造成「(仮称)都市提携記念生物園」の建設 11億898万円

元荒江公園内に、植物や昆虫などの生物園を建設します。

生物と直接のふれあいを通じて、自然の大切さや、自然と人間の関わり方を考える場とするものです。また、各提携都市に生息する昆虫などを集め、生物を媒介とした交流拠点とします。(平成5年度中に開設する主な施設参照)

レクリエーション施設の整備

▷「(仮称)平成泉橋人道橋架橋工事」 1億7,400万円

足立区と八潮市の間を流れる「埴川」に架ける橋。橋の両端と中央部を上げてベンチや噴水施設を設けます。八潮市との交流のシンボルとします。(平成5年度中に開設する主な施設参照)

▷「(仮称)神明三丁目(神明水の森)公園」の造成 1,467万円

埴川に架橋される(仮称)平成泉橋と一体的に整備。神明六木遊歩道(武蔵野の路)の拠点となるものです。公園内に埴川の水を浄化する装置を設け、園内の地に利用するとともに、人道橋より埴川に放流し、河川浄化の一助を

にいます。
開設は平成7年7月の予定です。

河川利用事業の推進
「足立区舟遊整備計画」 7,832万円

区民へ親水空間を提供し、区民に望ましい利用ができるよう整備します。荒川に、区内から高田西公園までを将来的にはルートとして船を就航させ、都市農業公園、(仮称)宮城二丁目公園(江北橋緑地)、紅の広場、五反野緑地に船着場を予定しています。(平成5年度中に開設する主な施設参照)

▷「(仮称)伊興遊跡公園の建設」 2億4,420万円

伊興遊跡の特色と歴史的考察を明らかにした、屋外の博物館ともいえる公園です。この公園は、公園部分(屋外)と展示館からなり、屋外には窓穴生居や方形溝溝を復元し、屋内には、遺物の埋蔵状況のわかる地層の断面や出土品などを展示します。(平成5年度中に開設する主な施設参照)

▷「音楽鑑賞と合唱のための組曲」制作 1,599万円

区制60周年を記念し、「管弦楽と合唱のための組曲」を制作します。作詞者として、区民の音楽文化の振興と区のイメージアップを図るため、楽譜やCDも制作します。また、組曲の初演は児童文化センターのこけら落としとして演奏されます。

▷「電気自動車の導入」 2,155万円

現在、最も低公害といわれる電気自動車を、区内関係施設を中心に、計画的に導入し、区内での普及を目指します。平成6年度以降、区で所有する軽自動車の全てを電気自動車とします。

生涯学習推進施策の展開

(仮称)児童文化センター・ホール建設 11億5,340万円

科学に関する知識向上と啓発を図ることを目的とした「科学センター機能」。健全育成に係わる人々の研修の場、交流・情報交換の場としての「健全育成センター機能」。区民が優れた芸術鑑賞のできる場として、また区民の創造的文化活動の発表の場としての「ホール機能」。以上の3つの機能をもった全区的生涯学習施設として、建設中です。(平成5年度中に開設する主な施設参照)

(仮称)伊興遊跡公園の建設 2億4,420万円

伊興遊跡の特色と歴史的考察を明らかにした、屋外の博物館ともいえる公園です。この公園は、公園部分(屋外)と展示館からなり、屋外には窓穴生居や方形溝溝を復元し、屋内には、遺物の埋蔵状況のわかる地層の断面や出土品などを展示します。(平成5年度中に開設する主な施設参照)



子ども向け「生涯学習情報紙」の作成 1,222万円

子どもたちの「地域の学び」活動を支援するため、小・中学生向けの生涯学習情報紙を提供します。足立の文化財や自然、観察ゾーン、区内外の施設の利用ガイドなどを掲載します。

学校教育の充実

千寿小学校建設 33億8,304万円

より良い教育環境を整備するとともに、足立区における21世紀のモデル校を目指して千寿小学校を建設します。児童の生活の場としてゆとりのある空



千寿小学校完成予想図
所在地は千住桜木一丁目8番15号、開校は平成6年4月の予定です。

地域保健福祉施策の展開

社会福祉法人設立援助事業 1億5,016万円

足立区肢体不自由者父母の会が推進している、社会福祉法人の設立および身体障害者通所授産施設(仮称)「足立あかしあ園」の建設を援助します。

特別養護老人ホーム・高齢者在宅サービスセンターの建設 13億3,952万円

▷「(仮称)高齢者複合施設「六月」」(六月一丁目551番2号)

特別養護老人ホーム(50床)、軽費老人ホームであるケアハウス(定員80人)のほか、高齢者在宅サービスセンター、ボランティアセンターを併設。区中央部の在宅福祉サービスの拠点施設とします。開設は、平成7年春の予定です。

▷「(仮称)高齢者在宅サービスセンター「日の出」」(日ノ出町27番)

千住地区の在宅高齢者のサービス拠点として、デイホーム、機能訓練、給食サービス、入浴サービスなどを実施。開設は、平成6年春の予定です。

高齢者心身障害者(児)登録ホームヘルパー派遣 3億7,548万円

派遣対象・時間を拡大します。

対象…現在介護者がいるために派遣して

乳幼児医療費助成事業 7,739万円

3歳未満の児童にかかる医療費のうち医療保険の自己負担分を助成し、乳幼児の保健の向上と、児童福祉の増進を図ります。平成5年10月から実施します。

(仮称)那須区民保養所「那須・森の家」 14億1,991万円

幅広い利用者層を対象とした、区民の健康増進とレクリエーションのための保養施設を那須高原に建設します。(平成5年度中に開設する主な施設参照)

健康診査の推進 5億7,802万円

健康診査の機会を提供することによって、区民の健康の保持、増進を図っていきます。

成人健康診査(40~65歳未満)、高齢者健康診査(65歳以上)、消化器がん検診(35歳以上)、女性がん検診(30歳以上)、節目健康診査(40、50、60歳)

ねたきり高齢者・重度心身障害者巡回入浴事業 1億9,257万円

入浴サービスの実施回数を1人年24回から1人年30回へ拡大します。

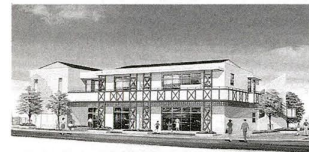
高齢者在宅サービスセンターにおける施設入浴についても、同時に、1人年30回に拡大します。



(仮称)高齢者複合施設「六月」完成予想図

平成5年度中に開設する主な施設

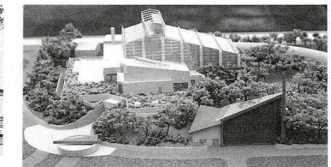
- ①所在地
- ②規模
- ③主な施設
- ④開設時期



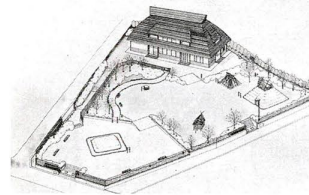
●(仮称)関原・本木住居センター
①関原一丁目21番 ②鉄筋コンクリート造2階建 延床面積181.88㎡ ③児童館・老人館・集客室 ④平成5年9月予定



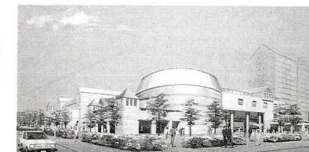
●千寿本町小学校・千住温水プール
①千住三丁目30番 ②鉄筋コンクリート造地上4階、地下1階 延床面積9,067㎡(プール1,579㎡) ③普通教室、特別教室、多目的ホール、体育館、クラブハウス 一般用プール・25m×6コース 幼児用プール・11m×3m ④平成5年4月予定



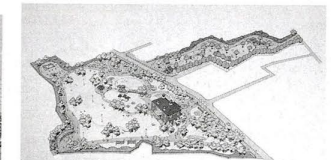
●(仮称)都市提携記念生物園
①鉄木二丁目17番1号(元荒江公園内) ②鉄筋コンクリート造(一部鉄骨造) 地上2階、地下1階 延床面積約2,500㎡ ③生物園、放鳥園、食草園、屋外園 ④平成5年10月予定



●(仮称)伊興遊跡公園
①東伊興町13番1号 ②敷地面積2,716㎡ 延床面積300㎡ 展示棟(鉄骨造2階建) 駐車場8台収容 ③展示棟(伊興遊跡出土品展示) ④平成5年10月予定



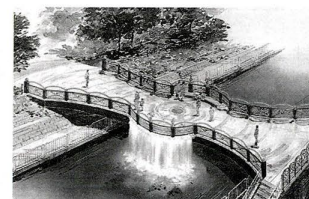
●(仮称)児童文化センター・ホール
①東原一丁目3番1号 ②鉄筋コンクリート造(一部鉄骨) 地上4階、地下2階 延床面積15,066㎡ ③科学展示室、プラネタリウム、イベントホール、研修室(2室)、多目的ホール(908㎡)、地下駐車380台収容 ④平成6年3月予定



●(仮称)ベルモント公園
①梅島一丁目33番、梅島二丁目17番 ②12,966.37㎡ ③陳列館(鉄筋コンクリート造2階建) オーストラリアの工芸品などを展示 駐車場25台収容 ④平成5年7月予定



●(仮称)那須区民保養所「那須・森の家」
①前木那須郡那須町大字高木字新林206 ②鉄筋コンクリート造 地上2階、地下1階 延床面積3,898.94㎡ 敷地面積16,882.32㎡ ③部屋数 22室(和室17室、和洋室5室) 宿泊人員 120人 ④平成5年7月予定



●(仮称)平成泉橋
①神明三丁目一八潮市浮塚 ②単体鋼合板造 桁入道橋 橋長24.0m 欄間5.0~9.2m ④平成5年12月予定



●(仮称)特別養護老人ホーム「扇」
①扇一丁目52番23号 ②鉄筋コンクリート造地上4階、地下1階 延床面積4,309.62㎡ ③特別養護老人ホーム 人員76人(一般36人、痴呆40人) 高齢者在宅サービスセンター ④平成5年4月予定

くらしの 情報



本庁舎(千住)へのお問い合わせは
3882-1111(代)
本庁舎以外へのお問い合わせは
それぞれの電話番号(緑色)へ。

年金

60歳説明会

年金制度のしくみと受給手続きについて、60歳を迎えた方を対象に、説明会を行います。

日時 3月10日(金)、午前10時と午後2時の2回

場所 中央本庁舎となり プレハブ会議室

対象 昭和8年4月2日、5月1日生まれの方

※対象者には、別に通知します。

保険

国民健康保険の健康な発展のため、ご理解をお願いします。

問合せ先 中央本庁舎・国民年金課保険科係 ☎(3880)5101

4月から 保険料が改定になります

国民年金の保険料は4月から月額1,500円になります(付加保険は、従来どおり月額400円)。

年金額は生活の安定に役立ちます。年々引き上げられていきます。このため、保険料も段階的に改定する必要があります。

戦後強制抑留された方へ 請求期限は 3月31日です

戦後、旧ソ連やモンゴルで強制抑留された方、また

福祉

健康保険を脱退した方、その扶養家族の方は、国民健康保険に加入する手続きが必要ですが、国民健康保険を脱退した方の中には、国民健康保険に加入する手続きが難しい場合があります。

国民健康保険に加入する手続きは、国民健康保険課(保健課)に相談してください。

健康保険を脱退した方、その扶養家族の方は、国民健康保険に加入する手続きが必要ですが、国民健康保険を脱退した方の中には、国民健康保険に加入する手続きが難しい場合があります。

国民健康保険に加入する手続きは、国民健康保険課(保健課)に相談してください。

生活環境

水洗化が可能になりました

この地域の水洗化が可能になりました。平成5年1月27日開始です。

夜間学級で勉強しませんか

対象 本任の資格があり、学歴が8年以上の方

学習日時 月曜日、土曜日、午後5時30分～9時

※毎日給食(夕食)があります。

申込方法 電話 申込先 第四中学校の卒業資格がほしい方

校夜間学級 ☎(3880)5261



生活環境

水洗化が可能になりました

この地域の水洗化が可能になりました。平成5年1月27日開始です。

仕事

事業主の皆さんへ

内職に適した仕事はありませんか

求職者が増えています。事業主の方で、家庭でできる簡単な手仕事、内職に適した仕事がありませんか。お知りください。

◆家庭で内職をしたい方、パートタイムで働きたい方

求職者が増えています。事業主の方で、家庭でできる簡単な手仕事、内職に適した仕事がありませんか。お知りください。

◆家庭で内職をしたい方、パートタイムで働きたい方

表2 水洗化可能地域

町名	全部告示区域	一部告示区域	供用開始年月日
南花畑一丁目		7.8	平成5年 1月27日
南花畑三丁目		10.12~15	
加賀一丁目	10~12		
加賀二丁目	10		
鹿浜一丁目	11.12.16	1.2.7~10.13	
鹿浜五丁目	20~23	24.25.29	
鹿浜六丁目	15		
西新井四丁目		39~41	
西伊興一丁目		12~18	
畑之内一丁目	14		

表1 福祉事務所一覧

福祉事務所	電話番号	住所
足立福祉事務所	3888-3141	千住柳町12-5
中部福祉事務所	3889-1481	関原2-10-10
東部福祉事務所	3605-7105	東綾瀬1-26-2
西部福祉事務所	3897-5011	鹿浜2-24-2
北部福祉事務所	3883-6800	竹の塚2-25-17

おしらせ

道路交通環境整備月間 3月1日～31日

道路はみんなのもの。明るく、きれいに安全に。あだち広報3月15日号でお知らせします。

◆路政課 ☎(3880)1466

都市農業公園が休園します

江北公園内にある都市農業公園は、改良工事のため4月1日から平成6年9月まで休園します。

不便をおかけしますが、ご協力をお願いします。

◆日本語学級

外国から戻ってきた方などに日本語を教えてください。日本人だけでなく、中国、韓国、ベトナムなど、いろいろな国の方が学んでいます。

対象 本任の資格があり、学歴が8年以上の方

学習日時 月曜日、土曜日、午後5時30分～9時

※毎日給食(夕食)があります。

申込方法 電話 申込先 第四中学校の卒業資格がほしい方

校夜間学級 ☎(3880)5261

催し物

◆日本語学級

外国から戻ってきた方などに日本語を教えてください。日本人だけでなく、中国、韓国、ベトナムなど、いろいろな国の方が学んでいます。

対象 本任の資格があり、学歴が8年以上の方

学習日時 月曜日、土曜日、午後5時30分～9時

※毎日給食(夕食)があります。

申込方法 電話 申込先 第四中学校の卒業資格がほしい方

校夜間学級 ☎(3880)5261

ひるば

※先着順で、1回 体1事業、3カ月間再掲載不可。投稿先:広報課

後1時30分〜都市農業公園会議室、3月9分、午後6時〜8時30分、エルフライア/入金会2千円、月額3千円(花材費別) 鈴木 ☎(3888)0510

☆中国語話会 足立中国語研究会 毎週火曜日、午後7時〜9時/北千住駅周辺集会所/入金会2千円、月額3千円/前沢 ☎(3880)3814

☆ソフトボール(足立) 毎週日曜日、午後6時〜8時/分館中学校体1103室 毎週木曜日、19:26日、各コース、育館/入金会2千円、月額10千30分/正午/青年センター/2千円/中学生、高校生 歓迎/鈴木 ☎(3888)0965

☆交際合唱(コル) 4月4日回金曜日、午後10時〜青年センター/1/入金会2千円、月額2千円/三城 ☎(3880)3881

☆茶道サークル(しめじ) 1560/3月16日 会 毎週水曜日、午後(火)、午後2時〜3時30分/北千住ルミネ7階/イササロ/鈴木 ☎(3889)6221

☆インテグロヨガ 毎週金曜日、午後1時30分〜3時/さき館/入 ☎(3880)0067(夜間)

☆竹の塚セター1/月額5千円/野村 ☎(3888)0067

都市農業公園が休園します

江北公園内にある都市農業公園は、改良工事のため4月1日から平成6年9月まで休園します。

不便をおかけしますが、ご協力をお願いします。

◆日本語学級

外国から戻ってきた方などに日本語を教えてください。日本人だけでなく、中国、韓国、ベトナムなど、いろいろな国の方が学んでいます。

対象 本任の資格があり、学歴が8年以上の方

学習日時 月曜日、土曜日、午後5時30分～9時

※毎日給食(夕食)があります。

申込方法 電話 申込先 第四中学校の卒業資格がほしい方

校夜間学級 ☎(3880)5261

募集

衛生試験所
臨時職員

応募資格 衛生検査技師、または臨床検査技師の資格をお持ちの方

仕事の内容 水質・食品化学検査、臨床検査

勤務時間 週5日以内、午前9時～午後4時

募集人数 若干名

賞金 日額9千600円

応募方法 電話

応募・問合せ先 衛生試験所

☎(0300)51100

日光自然教室
引率補助員

区内の小学校6年生を対象に2泊3日の日程で行う日光自然教室の引率者を募集しています。ぜひ応募ください。なお、何回でも引率できます。

資格 教員免許または保護者

募集期間 3月10日～3月15日

申込・問合せ先 本庁舎

☎(0300)51100

ますます便利に
あいネット21

保養所の予約システムがさらに便利になりました。また、ネット21「ぜひ、ご利用ください」



いろいろな情報が見られる「あいネット21」

相談

勤務時間 月～土曜日、午前9時～午後5時、または午後1時～5時のローテーション(週24時間程度)

謝礼 1時間あたり100円(交通費は支給できません)

申込・問合せ先 中央本町庁舎・コミュニティ推進課

☎(0300)51100

教育相談

登校を嫌がる、落ちつきがない、言葉が遅いなど、お子さんについて悩んでいる方に、専門のカウンセラーや相談員が、解決にあたります。相談内容は厳密に守ります。

◆面接相談 受付日時 祝日を除く毎週月～金曜日、午前9時～午後5時

◆電話相談 受付日時 祝日を除く毎週月～金曜日、午前9時～午後4時30分

◆面談相談 受付日時 祝日を除く毎週月～金曜日、午前9時～午後5時

◆電話相談 受付日時 祝日を除く毎週月～金曜日、午前9時～午後4時30分

◆面談相談 受付日時 祝日を除く毎週月～金曜日、午前9時～午後5時

◆電話相談 受付日時 祝日を除く毎週月～金曜日、午前9時～午後4時30分

◆面談相談 受付日時 祝日を除く毎週月～金曜日、午前9時～午後5時

◆電話相談 受付日時 祝日を除く毎週月～金曜日、午前9時～午後4時30分

◆面談相談 受付日時 祝日を除く毎週月～金曜日、午前9時～午後5時

◆電話相談 受付日時 祝日を除く毎週月～金曜日、午前9時～午後4時30分

◆面談相談 受付日時 祝日を除く毎週月～金曜日、午前9時～午後5時

◆電話相談 受付日時 祝日を除く毎週月～金曜日、午前9時～午後4時30分

◆面談相談 受付日時 祝日を除く毎週月～金曜日、午前9時～午後5時

◆電話相談 受付日時 祝日を除く毎週月～金曜日、午前9時～午後4時30分

◆面談相談 受付日時 祝日を除く毎週月～金曜日、午前9時～午後5時

◆電話相談 受付日時 祝日を除く毎週月～金曜日、午前9時～午後4時30分



もうすぐ菜の花が見ごろ

◆地域巡回医療福祉相談 病気を治療する際の心理的、社会的、経済的な悩み、医師などの専門家が応じます。

◆江北高校定時制2次生 募集期間 4月1～2日

◆上野動物園歴史資料センター 募集期間 3月25日～31日

◆水族園魚ツチング 募集期間 3月25日～31日

◆水産部 募集期間 3月25日～31日

◆水産部 募集期間 3月25日～31日

◆水産部 募集期間 3月25日～31日

◆水産部 募集期間 3月25日～31日

◆水産部 募集期間 3月25日～31日

◆水産部 募集期間 3月25日～31日

◆水産部 募集期間 3月25日～31日

◆水産部 募集期間 3月25日～31日

◆水産部 募集期間 3月25日～31日

◆水産部 募集期間 3月25日～31日

◆水産部 募集期間 3月25日～31日

◆水産部 募集期間 3月25日～31日

◆水産部 募集期間 3月25日～31日

◆水産部 募集期間 3月25日～31日

◆水産部 募集期間 3月25日～31日

◆水産部 募集期間 3月25日～31日

◆水産部 募集期間 3月25日～31日

◆水産部 募集期間 3月25日～31日

掲示板

◆確定申告はお早めに 番員、住所、氏名(3月15日まで)に注意してください。

◆江北高校定時制2次生 募集期間 4月1～2日

◆上野動物園歴史資料センター 募集期間 3月25日～31日

◆水族園魚ツチング 募集期間 3月25日～31日

◆水産部 募集期間 3月25日～31日

◆水産部 募集期間 3月25日～31日

◆水産部 募集期間 3月25日～31日

◆水産部 募集期間 3月25日～31日

◆水産部 募集期間 3月25日～31日

◆水産部 募集期間 3月25日～31日

◆水産部 募集期間 3月25日～31日

◆水産部 募集期間 3月25日～31日

◆水産部 募集期間 3月25日～31日

◆水産部 募集期間 3月25日～31日

◆水産部 募集期間 3月25日～31日

◆水産部 募集期間 3月25日～31日

◆水産部 募集期間 3月25日～31日

◆水産部 募集期間 3月25日～31日

◆水産部 募集期間 3月25日～31日

◆水産部 募集期間 3月25日～31日

◆水産部 募集期間 3月25日～31日

◆水産部 募集期間 3月25日～31日

◆水産部 募集期間 3月25日～31日

◆水産部 募集期間 3月25日～31日

◆水産部 募集期間 3月25日～31日

◆水産部 募集期間 3月25日～31日

第46回都民体育大会 足立区予選会参加者募集

および連盟加入者
参加費 一般…1チーム千
500円、高校生…1チーム
千円
申込方法 住所、氏名、参
加種目、年齢、電話番号
を明記し、参加費を添え
現金書留で郵送
申込期限 3月20日必着
申込・問合せ先 ソフトテ
ニス連盟事務局 鹿角正
昭 〒120千住柳町28-2
☎(03)3882-0766

●ソフトボール大会
日時 4月4・11・18・25
日、予備日5月9・16日
場所 江北橋緑地グラウンド
A、B面
参加資格 区内在住、在勤
の18歳以上の方を学生を
除く
参加費 1チーム8千円
申込方法 電話
申込期限 3月10日

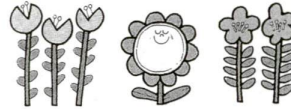
※キャプテン会議は3月28
日、午前10時から竹の塚セ
ンター会議室
申込・問合せ先 ソフトボ
ール連盟事務局 佐々木
一也 ☎(03)3882-0760

●バレーボール大会
日時 4月11・18日、午前
9時
場所 総合スポーツセンタ
ー1他
種目 6人制、9人制の男
女
競技方法 トーナメント戦
参加資格 区内在住、在勤
者で構成されたチーム
費用 1チーム3千円、3
月11日午後7時中本町
会議室に持参
申込方法 電話
申込期限 3月10日
申込・問合せ先 田中重行
〒121六町3-10-15
☎(03)3882-0766

●卓球大会
日時 4月11日(日)、午前
9時
場所 江北センター体育館
種目 年齢別▽男子29歳
以下、30歳以上、40歳以
上、50歳以上、60歳以上
▽女子34歳以下、35歳以
上、45歳以上、55歳以上
競技方法 個人戦、種目別
トーナメント戦
参加資格 区内在住、在勤
(平成5年4月1日現在)
および連盟加入者
参加費 1種目300円(当日
会場で納入)
申込方法 ハガキに住所、
氏名、年齢、勤務先、所
属チーム名、出場種目を
明記
申込期限 3月31日
申込・問合せ先 卓球連盟
事務局 庄司徳之助 〒
121西伊興4-5-11
☎(03)3882-2008

●ソフトテニス大会
日時 4月4日(日)、午前
9時、予備日11日
場所 北千住公園庭球場、
尾竹橋公園庭球場
種目▽男子…一般、成年
壮年▽女子…一般、成
年
参加資格 区内在住、在勤

情報コーナー



世帯と人口	(5年2月1日現在)
世帯	255,820
人口	646,119人
男	328,518人
女	317,601人

足立シニアクラブ主催
レクリエーションゲーム
公開講座
地域活動やグループ、家庭で楽
しめるレクリエーションを楽しん
でみませんか。
日時 3月27日(土)、午後7時～
9時
場所 本庁舎(千住)7階大会議室

足立ジュニア吹奏楽団
定期演奏会と団員募集
◆定期演奏会
団員が心を込めて演奏します。
子どもたちの澄んだ音色をご家族
でお楽しみください。
日時 3月14日(日)、午後2時30
分から(入場無料・直接会場へ)
場所 五反野小学校体育館
演奏曲目 君をのせて、サウンド
オブミュージックメドレー 他
◆団員募集
足立ジュニア吹奏楽団は小学4
～6年生で構成されています。今

集まれ/ちびっ子つり仲間
第15回
少年魚釣り大会
日時 3月28日(日)、午前9時～
正午(午前8時～8時45分受け
付け、小雨決行)
場所 元浜江公園内つり場(保木
間2-17-1、竹ノ塚駅東口下

いっしょにボランティアしませんか

◆朗読ボランティア養成講習会
(初級)
日程 4月9日～7月16日、毎週
金曜日、午後1時30分～3時30
分(全15回)
対象 区内在住・在勤で初めて朗
読を学ぶ方で講習会終了後、ボ
ランティアとしての活動を希望
する方
定員 24人(先着順)
費用 無料(教材費等は自己負担)
申込方法 往復ハガキに、郵便番
号、住所、氏名、年齢、電話番号、
性別、職業、応募の動機(簡
潔に)、「朗読ボランティア希望」

対象 地域活動などに携さわって
いる方、または興味のある方
内容 集会やレクリエーションで
使えるゲームアラカルト
講師 増田徹氏(都レクリエーシ
ョン協会所属)
定員 50人
費用 無料
申込方法 電話
申込・問合せ先 本庁舎(千住)・
少年育成係 ☎3882-1111(代)

回、平成5年度の新入団員を募集
します。
応募資格 平成5年4月に新しく
区内の小学校4、5年生になる
児童
募集人員 新4年生…30人程度、
新5年生…10人程度
申込方法 各小学校の音楽担当教
諭に配布した申込書で、直接文
化振興係へ
選考方法 簡単な面接等により決
定
申込期限 3月15日必着
申込・問合せ先 本庁舎(千住)
・文化振興係 〒120千住1-
4-18 ☎3882-1111(代)

車徒歩20分)
対象 区内在住・在学の小学3年
生から中学生までの男女
定員 200人
費用 無料(つり具、エサ、ピック
等は各自で用意)
申込方法 当日直接会場へ
問合せ先 体育協会 ☎3882-1111(代)

と明記(返信用ハガキにもあて
名記入)
◆点訳ボランティア養成講習会
日程 4月21日～7月14日、毎週
水曜日、午後1時30分～3時30
分(全12回)
対象 区内在住・在勤の方で講習
会終了後、ボランティアとしての
活動を希望する方
定員 24人(先着順)
費用 無料(教材費等は自己負担)
申込方法 往復ハガキに、郵便番
号、住所、氏名、年齢、電話番
号、性別、職業、「点訳ボランテ
ィア希望」と明記(返信用ハガ
キにもあて名記入)
—いずれも—
場所・申込・問合せ先 西綾瀬ボ
ランティアセンター 〒120西
綾瀬4-5-6 ☎3880-8356

足立区教育振興公社設立記念 あだち区民大学 文化芸術特別講演会

4月から東京都美術館で開催さ
れる「ロシア近代絵画の至宝～ト
レチャコフ美術館展～」に先立ち、
特別講演会を開催します。
日時 3月20日(土)、午後3時～
5時
場所 勤労福祉会館(綾瀬ブルミ
工内)
対象 区内在住・在勤・在学の方
テーマ 「絵画に学ぶロシアの歴

史と文化」～知らなかったロシ
アが見えてくる～
講師 新田喜代見氏(ロシア美術
史家・埼玉大学講師)
定員 150人(抽選)
費用 無料
申込方法 往復ハガキに住所・氏
名・年齢、「特別講演会希望」と
明記
申込期限 3月12日必着
※受講された方には、「トレチャコ
フ美術館」の招待券を差し上げます。
申込・問合せ先 本庁舎(千住)
・文化振興係 〒120千住1-4
-18 ☎3882-1111(代)

女と男のフリースペース 「女性がつくる ＝会社設立とその後」

複合不況とも言われる今、女性
起業家たちはどう乗り切っている
のでしょうか。自ら会社をつくり、
また女性起業家を応援する「WW
B(＝女性のための世界銀行)ジ
ャパン」の事務局長をつとめる、
あだちゆきこさんをゲストにお迎

えします。
これから会社をつくりたい、女
性の生き方にあった仕事を考えた
という方、また仕事を見直して
みたいという方はぜひお越しくだ
さい。男性の方も歓迎します。
日時 3月18日(木)、午後6時30
分～8時30分
費用 無料
申込方法 電話または直接窓口
場所・申込・問合せ先 女性総合
センター ☎3880-5222

青年センターの催し

◆青年ボランティア体験講座
～アースデイにボランティア～
今年で4回目を迎えるアースデ
イに向けて、様々なイベントの準
備が進められています。
その中のひとつとして4月19日
に予定されている、子どものため
の環境を考えるイベントのボラン
ティアとして参加してみませんか?
その準備のための打ち合わせ
と研修を行います。
日時 3月21日(日)、午前10時～
正午
対象 高校生から30歳までの青年
男女
内容 ▷アースデイの考え方と日
本における取り組み ▷子ども
たちのための環境学習プログラ
ムを考える ▷実施にむけての
学習
定員 40人
持ち物 軍手、筆記用具
服装 動きやすいもの

申込方法 電話(先着順)
◆子育てを応援します
～3月の子育てサロン～
子育てについて、若いお母さん
同士の自由なおしゃべりサロンで
す。
日時 3月17日(水)、午前10時～
正午
費用 無料
申込方法 当日会場へ
◆子育て通信ラッコづくり
子育ての体験や必要な情報を素
材にして新聞づくりをしています。
誰でも参加できます。
日時 3月19日(金)、午前10時～
正午
費用 無料
申込方法 当日会場へ
—いずれも—
場所・申込・問合せ先 青年セン
ター ☎3890-0061
※子育ての催しはお子さんの保育
をします。問い合わせください。

3月の安売りデー

青果物 3月17日(水)…黄緑の
ノボリのあるお店
魚 3月19日(金)…青いノボリ

のあるお店
主催 ▷東京都青果物商業協同組
合千住・西新井・綾瀬支部 ▷
関東水産物商業協同組合 西新
井・千住支部
後援 足立区

