



## 夏休み

子供同士の仲間づくりや大人との交流を通じ、地域ぐるみで健全育成を支える児童館。現在、区内には47カ所あり、子供たちが遊んだり、本を読んだり、工作を楽しんだりしています。このうちの41カ所は、老人館と集会所が住居センターに併設され、地域に密着した施設となっています。この21日からは、子供たちにとって待望の夏休み。各児童館では、それぞれ特徴のある行事を計画しています。大いに遊ぶもよし、学ぶもよし。学校とはひと味違った児童館を、体験してみたいかですか。

### すいか割り、ゲーム、映画会など



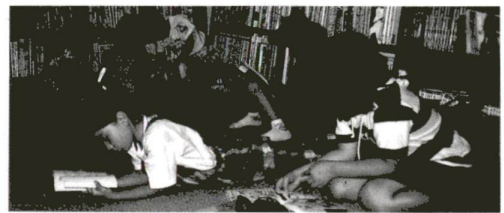
キャンプ体験もバッチリ

夏休みと聞けば、わくわくした気分。楽しい行事に参加できる。となれば、気分はさらに盛り上がりませう。こんな子供たちの期待にこたえるため、児童館では夏休みならではの行事を用意しています。

すいか割り(六木・綾瀬・入谷等)、ゲーム大会(花保・東和・鹿浜等)、デイキャンプ(梅島・加賀・長門等)、映画会(大谷田・東伊興等)やおおはしゃぎ、どじょうつかみなど、歓声が上がるほど面白いでしょう。

このほか、一輪車・中央本町・栗原北・江南等、お楽しみ会(六月・伊興・平野等)などが各館で行われます。

### だれでも参加できます



マンガから児童書までビッシリ

いつもの児童館も面白い

ボールや卓球、飛び箱やマツト、柔らかいブロックや低い平均台など、広場には簡単な遊具がいろいろ。遊びのことやおまかせと子供たちにとって、これくらい遊具があれば十分の様子です。

また、図書室には、マンガから児童書まで多くの本が並んでいます。ここでは、気に入った本を自由に寝そべって読むことができます。紙芝居も楽しいもの一つです。

さらに、老人館が併設されている待客を生かして、おとしりからペーゴまで教わったり、子供たちが手紙を書いたり(西部・中部等)と、交流を図っています。

幼児連れの若いお母さんたちにも開放。リズムに合わせて体操したり、子育てに関する情報交換の場ともなっています。

# いっぱい遊んでいっぱい学ぼう

### 様々な工作に挑戦しよう

#### 発想力が豊か

子供たちに人気の工作には、使う材料やテーマの違いによって、様々な種類があります。

ひもでかごを編む(千住河原町)とか、プロペラやちわを作る(興本)、自動車や船や貯金箱を作れる木工(西新井・弘道・保塚・南花畑等)とか、ヒーローズや紙工作など、興味の対象には事欠きません。

そはで指導している児童館の方に話を聞くと、子供たちの発想力は豊かで、思わぬものができ上がったりします(島根)。初めはきこちなくても、だんだん上手になっていきます(青井)というのでした。この機会に奮発してできにくい、もう少し手の込んだ工作にチャレンジしてみましょう。

### 地域に身近な



発想力豊かな作品たち

建設しています。

センターの一番の特色は、利用者はもちろん、建物を管理したり、事業のプランを立てたり実行する人が、みんな地域の人たちであることです。至らざるに、地域の人々にはぐくまれている施設なのです。

地域コミュニティ形成の基盤として、さらには住民の「生涯学習」や「健康つくり」など、地域活動を支える拠点として大切な役割を担っている住居センター。区では

### 住居センターとは...

56カ所の開設を目標にしていますが、9月には42番目の本末関原住居センターがオープンします。



児童館の開館時間は、午前9時～午後5時です。3面に区内47カ所の児童館一覽表を掲載しましたので、夏休みの行事など、くわしくは直接お問い合わせください。

区長 古性直



葦まち

このほど、足立区地域保健福祉計画がまとまりました。これは、20世紀末までの足立区の保健福祉のあり方を示したもので、今後、この計画に沿って施策を展開していくこととなります。

人生80年と一口に言いますが、今年80歳になる方が生まれたのは大正2年。まだ日露戦争の余韻が残っていたのです。宇宙飛行が可能となら現代の繁栄など、全く予測できなかったことでしょう。人の一生もまた、予想外の出来事の連続です。しかし、確実にいえるのは、どんな元気な人でも、年齢を重ねれば身体の機能が衰えることです。その衰えを抱えながらも生き生きとした日々を暮らしている、そんな生きがいのある地域社会をつくらなければならない、この計画の基本です。

そのために、区では、マンパワーの確保や施設整備など住み慣れた町で暮らさるままな支援システムをつくり、それをうまく稼働させる仕組みづくりを進めています。

と同時に、これは行政だけでできるものではなく、地域の皆様の、ともに生きる精神があつてはじめて成り立つものだと思います。

多くの方々の、多様な協力をよろしくお願い申し上げます。

# くらしの情報



千住本庁舎へのお問い合わせは……  
**3882-1111(代)**  
 千住本庁舎以外へのお問い合わせは  
 それぞれの電話番号へ。

## 福祉

### ひとり親家庭へ ホームヘルパー 派遣

対象 児童育成手当の受給資格者  
 で、中学生以下の児童を養育して  
 いる家庭 内容 親または子供が  
 病風やケガなどのとき、家事や育  
 児を手伝うホームヘルパーを派遣  
 します(長期病等は対象外) 1  
 度申請で5回以内、年間20回以  
 下の申請で1午後、時間の間に連  
 続8時間または4時間を1回申  
 込(診察券等、疾病を証明できる  
 ものと印かんを窓口へ持参緊急  
 の場合は代理の方または電話申  
 込み可) 申・問先 千住本庁  
 舎・児童助成係

### 福祉事務所 のご案内

福祉事務所では、各種の相談や  
 給付の事業を行っています。  
 ●生活にお困りの方  
 病気があって働けなくなつて収入  
 が減り、生活費や医療費などにお  
 困りの方に、生活保護の制度があ  
 ります。  
 ●おとしりの方  
 在宅で介護が必要などとしてし  
 りにホームヘルパーを派遣していま  
 す。また、電磁調理器などの日常

表1 福祉事務所一覧

足立福祉事務所	☎3888-3141	千住柳町12-5
中部福祉事務所	☎3889-1481	関原2-10-10
東部福祉事務所	☎3605-7105	東綾瀬1-26-2
西部福祉事務所	☎3897-5011	鹿浜2-24-2
北部福祉事務所	☎3883-6800	竹の塚2-25-17

住宅金や就職・就学支度などの  
 貸付、また母子寮への入所などの  
 事業を行っています。▽指定の国  
 民宿舎等を2泊、無料または低  
 額な料金で提供するひとり親家庭  
 休養ホームの制度があります。  
 ●女性の力に  
 夫の暴力行為などから逃れて一  
 時的に保護を求めた女性や、様々  
 な問題を抱えて困っている女性を  
 対象に相談を受けています。  
 ●家庭内の問題で悩むの方に  
 ▽家庭相談：家庭相談員が、家庭  
 内のいろいろな問題について相談  
 を受け付けています。▽児童相談  
 員：児童福祉司が、子供の養育費や  
 障害などの問題について相談を受  
 けています。相談日時は、毎  
 週月・木曜日(中部福祉事務所は  
 木曜日のみ)の午前9時~正午で  
 す。

●身体に障害のある方に  
 身体障害者手帳の交付、補器具  
 や更生医療の給付、日常生活用具  
 や住宅設備改善費の助成、またホ  
 ームヘルパーの派遣などの事業や  
 相談を行っています。▽その他あ  
 り方には、毎月第4木曜日(祝日の  
 場合は翌日)午後1時~4時に、手  
 話通訳者を相談を受けています。  
 ●精神薄弱者児の方に  
 精神薄弱者児の援護施設への  
 入所、愛の手帳の交付などの相談  
 を受け付けています。  
 ●母子家庭の方へ  
 20歳未満の児童のいる母子家庭  
 の方に、児童の就学等の相談、住

●児童手当  
 児童の出生届を出した方や区外  
 から転入した方などで、次の要件  
 を満たしている方は、児童手当に  
 該当し、また請求していない方  
 は、児童手当の手続きをしてくだ  
 さい(公務員の方は勤務先で請  
 求。対象：区内に住所がある)  
 平成3年1月1日以前生まれの児  
 童を、一人だけ養育している/18  
 歳未満の児童を2人以上養育して  
 おり、4歳未満/平成6年1月1  
 日以降は3歳未満の児童を含ん  
 でいる ※所得制限あり  
 ●特別給付  
 厚生年金、私立学校共済などに  
 加入している方は、特別給付の対  
 象になります。受給資格は児童手  
 当と同じです。  
 ●いすれも——  
 手当月額18歳未満の児童の中

で、平成3年1月2日以降に生ま  
 れた1番目の児童に5千円、4歳  
 未満の2番目の児童に5千円、4  
 歳未満の3番目の児童には1  
 万円。申込(保護者名義の都内金  
 融機関の預金通帳、郵便局を除  
 く)、年金手帳、健康保険証、印か  
 んを窓口にて持参 申・問先 千住  
 本庁舎・児童助成係

●いすれも——  
 相談日時 指定のあるものを除  
 き、月・金曜日の午前9時~午後  
 5時 申・問先 各事務所の各福祉  
 事務所(表1)  
 ●児童手当・特別給付  
 該当の方は請求を

で、平成3年1月2日以降に生ま  
 れた1番目の児童に5千円、4歳  
 未満の2番目の児童に5千円、4  
 歳未満の3番目の児童には1  
 万円。申込(保護者名義の都内金  
 融機関の預金通帳、郵便局を除  
 く)、年金手帳、健康保険証、印か  
 んを窓口にて持参 申・問先 千住  
 本庁舎・児童助成係

●募集  
 中川処理場見学会  
 参加者募集  
 9月10日は全国  
 下水道促進デー  
 下水がきれいな水に生まれ変わ  
 っていく様を見てみませんか?  
 バスで中川処理場へご案内しま  
 す。日時 9月11日(土)、午後  
 1時~北住駅西口前集合 定員  
 50人(先着順) 費用 無料  
 申込 電話 申・問先 中央本  
 庁舎・土木部調整課  
 ☎388005201

●宿泊行事  
 介護補助者募集  
 重度障害者の介護補助者を募集  
 します。宿泊行事では楽しい企画  
 も用意しています。ふるってご  
 応募ください。日程 8月24・25  
 日 場所 都立水元青年の家 対  
 象 区内在住、在勤の18歳から40  
 歳位までの男性の方 定員 4人  
 謝礼 2日間6千円(宿泊費・  
 食事は無料、傷害保険付き) 申  
 ・問先 東部障害福祉総合セン  
 タ ☎368005137

●療養費の支給  
 療養費とは、医療の費用を患者  
 さんが病院等に一日全額支払う必  
 要な書類を添えて国保に申請し、  
 されることにより、あとで国保に  
 されたものです(退職者本場の場  
 合は8割、退職者被扶養者の場合  
 は既8割、通院7割。対象 申  
 ・問先 東部障害福祉総合セン  
 タ ☎368005137

●掲示板  
 ●身体障害者コンピュータログ  
 ラマー・オペレーター募集 区内  
 在住の身体障害者手帳を持してい  
 る40歳位までの方/面接選考 足  
 立ソフトウェアシステム 〒120東  
 綾瀬1-26-2 綾瀬福祉施設内  
 ☎360506762  
 ●平成6年商業統計調査(郵売  
 小売業・ポスター募集)などな  
 らも応募可/縦59cm×横42cm(A2  
 版)、縦長の用紙で4色以内(白  
 色は1色と数えない) 通商産  
 業省「都道府県」「市町村」「商  
 業統計調査(郵売・小売業)」平  
 成6年7月1日 宛先 〇11西新宿2  
 〇11(3333)1111(代)  
 ●第3回赤ちゃん大会 8月8日

●生活環境  
 目立つ夏休み  
 の放置自転車  
 ●駅周辺300m以内は自転車放置禁  
 止区域です  
 ●駅周辺の路上にあふれる放置自  
 転車で、歩行者、特に高齢者や障  
 害者の通行が困難になっていま  
 す。区では放置自転車対策とし  
 て自転車駐車の整備と同時に、

●告知板  
 ●東京都駅前放置自転車クリーン  
 キャンペーン標榜募集 都内在住  
 ・在勤・在学の方/ハガキ一通に  
 標榜一点、住所、氏名、年齢、  
 職業、電話番号、何で募集を知っ  
 たかを明記(都外居住の方は、勤務  
 先の所在地を記入)/7月  
 31日消印有効/表裏等へ入選作の  
 著作権は都に帰属します/都・交  
 通安全対策室 〒100 〇11西新宿2  
 〇11 ☎368003126  
 ●短期講習「パソコン(初級)科  
 9月1日~8日、午後6時~9時  
 10分(6日制) 初心者で在職の  
 方/15人(受付開始時時点で定員を  
 越えた場合は抽選)/5千円(返  
 却しません)/受け付けは7月26  
 日~30日、午後6時~直接窓口へ  
 /都立足立技術専門学校開発係  
 ☎36056148

●口座振替で  
 ゆとりある  
 生活を

特別定民税・都民税、国民健康保険料、国  
 民年金保険料の納付は口座振替が便利です。  
 口座振替を利用すれば納めに行く手間が省  
 け、あなたの時間が生まれます。ぜひご利用  
 ください。申込 預金口座のある金融機関  
 (郵便局を除く)または区担当窓口/各国民  
 事務所/預金通帳と通帳印/納付書を持参  
 問先 1 納税課 ☎388005101  
 国民健康保険課 ☎388005103  
 国民年金課 ☎388005106  
 ※いすれも中央本庁舎

8月1日からははらへの間使用で  
 きません。そのかわりとして栗原  
 三丁目5番と梅島三丁目28番5  
 号に仮設駐車を設置しましたの  
 でご利用ください。  
 問先 中央本庁舎・自転車係  
 ☎388005200

●固定資産税・都市計画税第2期分の納期は8月2日です。 <足立都税事務所>



第15回 足立の花火大会 7月29日(木)

表2 痴呆性高齢者相談(電話予約)

Table with 2 columns: 日(日) and 場(所). Lists dates and times for dementia consultation services at various locations like 足立保健所 and 千住保健所.

保健・衛生

痴呆性高齢者の専門相談

痴呆性高齢者(ちほうじょうこうせい)の忘れがた、夜の目的もなく歩き回る、排他(はいせい)が自覚できないなど、痴呆性高齢者のことと悩んでいる方に、保健師・保健相談所では、専門医による相談を行っています。どのように対応したらよいか、専門の病院に行つて診てもらった方がよいのかなど、お気軽に相談ください。申込先は、最寄りの保健師・保健相談所に電話予約。\*

高脂血症がふえています!

コレステロール、中性脂肪と上手につきあうには

日時 8月4・9日、午後1時30分~4時(2日制) 対象 区民

内容 専門医・栄養士による講演、グループワーク、講師 永氏 亨氏(セツルメント診療所医師)、渡辺 育代氏(管理栄養士) 定員 50人(先着順) 費用 無料 申込先 電話 申・問先 東和保健相談所 (3806)4171

8月の献血

Table with 2 columns: 月(日) and 場(所). Lists dates and locations for blood donation events such as 足立車検場 and 飯田百貨店.

税金

納税のご相談は お早目に!

平成5年度特別区民税・都民税第1期分と軽自動車税の納税期限が過ぎました。納税期限が過ぎると翌日から日歩2銭、2カ月目から日歩4銭(年率14.6%)と高率の延滞金(加算されるだけ)でなく、理由なく納付されない場合は延滞押等の処分を受けることがあります。事情があつて納付できない場合やその他不明な点がある場合は、ご相談ください。問先 中央本町庁舎・納税第一・二係 (3800)5060

年金

8月ねんきん相談

日時 8月4日(木)、午前10時~午後3時30分 場所 中央本町庁舎・国民年金課前

内容 年金についてのちょっとした疑問や様々な心配事に、足立社会保険事務所の担当者が答えます。問先 中央本町庁舎・推進係 (3800)5061

教育

中学校卒業程度認定試験

病気や障害をえない理由により、保護者が義務教育諸学校に就学させる義務を適予、または免除された方々に対し、中学校卒業程度の学力があるかどうか認定するために、文部省が行つて試験です。合格者は高等学校入学資格が得られます。試験日 11月12日(金)

ひろば

Community notice board with various activities: 催し物 (Summer children's phone lessons, Taijikai), 募集 (Watercolor painting, Taijikai), 出井 (Taijikai), 井出 (Taijikai), 伊興 (Taijikai), 伊興 (Taijikai), 伊興 (Taijikai).

Advertisement for disaster relief funds for the 1993 Hokkaido Nishisonai Earthquake. Includes a photo of a damaged area and text about donation procedures and deadlines.

区内47カ所の児童館 夏休み中の主な行事 (くわしくは、お問い合わせください。1~41は住区センターです)

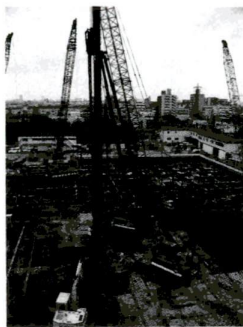
Large table listing 47 children's centers and their summer holiday activities. Columns include 児童館名, 電話, 主な行事, 児童館名, 電話, 主な行事.

◎8月1日~7日は「水の週間」です。

●夏休みの思い出をつくらう。

### 新庁舎の建設工事現場見学会

日時 8月22日(日)、見学時間約1時間  
 対象 区内在住の小・中学生(小学3年生以下は保護者の付き添いをお願いします)  
 内容 ①工事の説明ビデオ、見学体験コーナー ※記念品あり 定員 20人程度(抽選) 費用 無料 申込 往復ハガキに住所、氏名、学校名・学年、電話番号、工事現場見学会希望と明記  
 期限 8月2日必着 申・問先 庁舎建設課 〒120中央本町1-17 庁舎建設工事事務所 (03)3880-1111(代)



鉄骨の基礎が組まれ大型クレーンが動く建設現場

### 都民ゴルフ場の区民開放とクリーン荒川

荒川の河川敷にあるゴルフコースとして親しまれている都民ゴルフ場。昨年10月、18ホールとして再びオープンしたことを記念して区民開放を実施し、多くの区民の参加を得、好評でした。引き続き、今年度も区民にゴルフを通じて荒川の河川敷を親しんでもらうとともに、クリーン荒川運動を推進するために、都民ゴルフ場を低料金で開放します。開放日 10月16日(土)、18セルフトーナメント 場所 都民ゴルフ場(新田二丁目地先荒川右岸河川敷) 18ホール、バー65 対象 区内在住で、クリーン荒川運動に参加でき



### 情報コーナー



### 夏休みにおすすめの本 親子で読んでみませんか

区には、図書館が16館、約110万冊の本があり、どなたでも利用できます。何を読んでいいか迷っている方は、図書館のおすすめの特集棚を見てはいかがでしょうか。そのほかに、絵本・旅行の本・自由研究や工作の本などいろいろな本が皆さんを待っています。この夏親子で読んでみませんか。  
 問先=中央図書館 ☎3840-4646



### 夏休み! 父と子の料理教室

料理は、お母さんだけの仕事ではありません。いつもは仕事に忙しいお父さん、お子さんといっしょに料理づくりにチャレンジしてみませんか。日時=8月22日(日)、午前10時~午後2時 対象=区内在住・在勤・在学の方で、小学校3年から中学生までのお子さんといっしょに参加できる方 定員=24組(抽選) 申込=往復ハガキに住所、父と子供の氏名、父親の年齢、子供の学年、父親の職業、電話番号、希望理由を明記 期限=8月6日必着 費用=無料(ただし、材料費1人800円実費負担) 場・申・問先=女性総合センター 〒123梅田7-33-1 エル・ソフィア内 ☎3880-5222

### あのチャップンが帰ってきた!



今年の区民まつりの概要が決定しました。メインキャラクターは、あのMr.チャップン。今後のイベント情報をお楽しみに。日時=10月9(土)・10日(日) 場所=荒川河川敷虹の広場、北千住駅西口前 テーマ=ドキドキジャンプ! —みんなのまつり いちのさんか—

区民まつりキャラクター Tシャツを販売します



※他のデザインもあります。  
 メインキャラクター(Mr.チャップン)をデザインしたTシャツを販売します。収益は、まつりイベントの経費に充てられます。7月末から販売する予定ですが、くわしくは、お問い合わせください。  
 —いずれも—  
 問先=中央本町庁舎・地域振興課 育成係 ☎3880-5173

### 第46回区民体育大会 サッカー大会

日時=9月5日~11月21日の毎週日曜日、午前9時から 場所=荒川江北橋右岸緑地競技場 対象=区内在住・在勤の方で構成したチーム 内容=予選リーグ戦・決勝トーナメント戦 費用=1チーム8,000円 申込=電話 期限=8月5日 申・問先=サッカー協会事務局・小林茂 ☎3880-5173



### みどりの観察会

初秋の一日を緑豊かな武蔵野で、緑の大切さを体験してみませんか。日時=9月11日(土)、午前8時~午後6時 場所=神代植物公園、深大寺(調布市深大寺元町・貸し切りバス利用) 対象=Aコース…区内在住の小中学生とその保護者(植物に親しむための親子教室) / Bコース…区内在住の

方(初秋の植物観察) 定員=各コースとも40人(抽選) 費用=無料(昼食は各自持参) 申込=往復ハガキ(1通につきAコースは2組、Bコースは2人まで)に住所、氏名(Aコースは親子の氏名)、年齢、学年(Aコースのみ)、電話番号、「みどりの観察会」と明記 期限=8月10日必着 申・問先=水と緑の公社・緑化推進課 〒120綾瀬2-30-6 ☎3838-8126



「あだちスタンプラリー」は、区の施設や名所旧跡など区内20ポイントにある、オリジナルスタンプを楽しみながら集めていただくもので、10ポイント以上スタンプを集めた方に、記念品を用意しています。8月2日~31日までの期間は、先着300人の方に通常の記念品のほかに特別記念品として、オリジナル豆はっぴを差し上げます。申・問先=観光協会(中央本町庁舎・産業振興課内) ☎3880-5191

### 東京東郊の農業技術



湿地地帯であった足立区周辺地域は、近郊農村として発達するにともない、収穫の少ない湿地を換金しやすい作物の栽培に転用するようになりました。湿地を利用した作物に関する資料や農具を紹介し、東京東郊農村の知恵と技術を明らかにします。日時=7月24日~9月26日、午前9時~午後5時(入館は午後4時30分まで) ※毎週月曜日は休館 入館料=大人…200円/小・中学生…100円(ただし第2土曜日の午前中は無料) / 団体…20人以上は半額 場・問先=郷土博物館 ☎3620-9393

足立区本木のせりつきり(石坂満氏撮影)

### さあ夏休み! プールへ行こう

夏休み期間中、下表のとおり学校のプールが一般の方でも利用できます

利用案内	新田小学校
場 所	舎人第一小学校プール(舎人6-4-1) / 新田小学校プール(新田2-30-1)
利用期間	8月1日~22日 / 8月13日~30日
利用時間	午前10時30分~午後5時 / フリータイム制
定 員	100人
利用料金	大人 200円 子供(中学生以下) 100円

●舎人第一小学校 ●新田小学校