



地域で安心して 住み続けられるように



いつまでも元気に暮らせるまちづくりに取り組んでいます。「ゆうあいらんど・さの」の生け花教室

第一次補正予算

42億2千万円を計上

総額42億2千万円(のぼる平成5年度第一次一般会計補正予算が、区議会第3回定例会で可決されました。主な事業内容は、雨水浸透施設等の設置助成や、(仮称)高齢者在宅サービスセンター「西綾瀬」の建設のほか、駐車場対策や環境整備事業などです。今日の社会情勢に照らし、緊急度が高く、真に必要な経費を主体に編成しました。その一部を紹介します。

福祉のまちづくり 「モデル地区」の実態調査

高齢者や障害者を含むすべての地域住民が、安全で快適な地域生活をおくることのできる環境をつくるため、区が「モデル地区」を指定し、東京都の福祉のまちづくり整備指針に基づいて、整備を図ります。

この基礎資料を得るため、区では、「モデル地区」の実態調査を行います。調査内容は、公共建物、交通機関、駅舎、公園、道路等の整備状況および、機器設備の設置可能状況についてです。

◆モデル地区
梅島一・二・三丁目、中央本町三・四・五丁目、島根一・二・三丁目、東六甲町の一部です。

この地区では、(仮称)児童文化センターホールや、(仮称)高齢

者複合施設(六月、区役所統合新庁舎などが建設されます。これに伴い、今年度の実態調査に基づいて順次、周辺地域の整備を促進していきます。

◆整備内容
だれにでもわかるサインシステム

区では、本書に強いまちづくりのために、皆さんの毛地にも、雨水を地下へかえす「雨水浸透施設」の設置をお願いしています。実際にこの施設を設置する方に対し、区は整備費用の助成を行います。

雨水浸透施設は、新たな下水道が使えるようになった排水や、新築・改築等で毛地の非排水設備工事と同時に、工事費用の負担額についても、メリットがあります。

また、この工事は、東京の東部低地(川の手地域)では初めての試みです。特に、四方を川に囲まれた足立区には、水害から「まち」を守るために、たいへん効果的なものです。

◆助成内容
助成の対象となる雨水浸透施設は、「雨水浸透ます」と「雨水浸透地下埋設管(穴のあいた雨水用排水管)の2種類です。

この施設を、敷地面積が50㎡未満

都営住宅・西綾瀬三丁目第二団地の建て替えに伴い、「(仮称)高齢者在宅サービスセンター」(西綾瀬)を設置します。

この施設は、在宅介護を必要とする高齢者とその家族を支援するためのもので、日常生活指導や入浴サービス、給食サービスなどを行います。また、痴呆(ちほう)性高齢者に、レクリエーション活

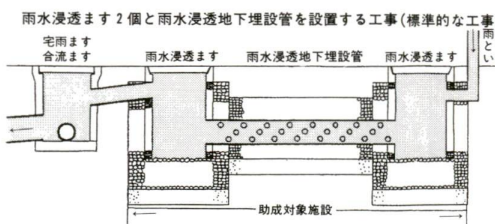
ムの充実、点字ブロックの敷設、建物入り口のスロープ化、ハンデイクランプをもち入のためのトイレ等の整備を図っていきます。

問先→千住本庁舎・障害福祉課 ☎(3888)1111(代)

雨水浸透施設の 整備費用を助成

満の個人が所有する毛地に設置する場合に、1件20万円を限度として助成します。

問先→中央本町庁舎・計画調整課 ☎(3888)53001



(仮称)高齢者在宅サービス センター「西綾瀬」の建設

動や健康チェックなどのサービスを提供します。

なお、(仮称)「西綾瀬」は、区内で7番目の高齢者在宅サービスセンターで、平成6年度に着工、開設予定は平成8年9月です。

所在地「西綾瀬3-1-2」延床面積約50㎡ 問先→千住本庁舎・高齢社会対策課 ☎(3888)1111(代)

住宅に関する区政モニター アンケート

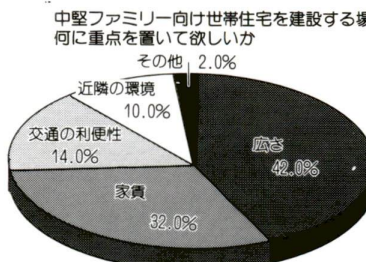
中堅ファミリー向け世帯住宅は「広さ」に重点を
42%

第一回区政モニターアンケート
トは、「住宅をテーマに行いました(平成5年6月実施、送付数50人、回収率100%)。

足立区に住み始めたきっかけや理由は、「子供の時から住んでいる」が、32%でした。また、現在の住まいについては、「比較的満足している人(満足七割程度)という満足度は60%でした。

公共住宅の周知度については、「都営住宅」が最も高く96%。今後、区が中堅ファミリー向け世帯住宅を作る場合、「広さ」を重点に作ってほしいと答えた人が、42%でした。

中堅ファミリー向け世帯住宅を建設する場合、何に重点を置いて欲しいか



10月24日 綾瀬川流域クリーン大作戦

建設省、東京都、埼玉県と川口、越谷、草加、八潮の各市および葛飾、足立の両区では、毎年秋に協力して、綾瀬川流域の清掃を一堂に行っています。皆さんの参加をお待ちしています。日時→10月24日(日)、午前9時~11時(六木の森公園・虹の広場に集合) 場所→折川(がけがわ)

なお、今回は建設省、葛飾区と共催で、綾瀬川クリーンキャンペーンを行います。日時→10月24日(日)、午前10時~午後2時 場所→東綾瀬公園 内容→水質テスト、パネルや魚の展示、クイズラリーなど 問先→千住本庁舎・環境課 ☎(3888)1111(代)

10月25日 「足立60景」エコーはがき発売

昨年に続き、「足立60景」をデザインした「エコーはがき」を作成しました。10月25日(月)から区内および隣接区の郵便局で発売します。「年賀」と朱書きし、年賀状

としてもご利用ください。価格は「通36円」通常の41円官製はがきより円安。絵柄「郷土博物館」「しゅうぶ治公園」の2種類 (広報課)

くらしの情報



千住本庁舎へのお問い合わせは……
3882-1111(代)
 千住本庁舎以外へのお問い合わせは
 それぞれの電話番号へ。

募集

私立幼稚園児

平成6年4月に私立幼稚園へ入園する児童を、次のとおり募集します。受付開始は1月1日(月)対象は3・4・5歳児(昭和63年4月2日~平成3年4月1日生まれの児童) ※願書は10月15日から各私立幼稚園で配布します
 申・問先 各私立幼稚園

説明会を開催しますので、ぜひご参加ください。日程は10月27日~29日、時間・場所・申込時に指定 対象は区内在住の方 申込期間 10月22日 申・問先 中央本庁舎・リサイクル推進係

フリーマーケット 出店者

コンポスト化 容器購入費 補助制度説明会

生ゴミの減量やリサイクルの推進を目的として、コンポスト(堆肥)化容器の購入費の補助制度を始めます。ついでに、コンポスト化容器の補助制度に関する説明会を開催します。日程は10月26日~11月1日の間、私たちが「迷走靴」を統一標語に、第10回駅前放置自転車フリーマーケットを開催します。期間中は、北千住を

第10回駅前放置自転車フリーマーケット

駅前から放置自転車を追放するため、10月26日~11月1日の間、私たちが「迷走靴」を統一標語に、第10回駅前放置自転車フリーマーケットを開催します。期間中は、北千住を

新築都営住宅 (地元割当) あき家区営住宅 入居者 一般世帯向

募集戸数 都営住宅第1種、2種 25戸 区営住宅第1種、2種 4戸 募集 申込用紙配付期間 10月22日~29日 申込用紙(申込のしおり) 配付場所 千住本庁舎・住宅係、各区民事務所、まちづくり公社 ※申込資格などについては、申込のしおりにご確認ください。問先 千住本庁舎・住宅係

福祉

乳幼児の医療 費助成制度

この制度は、3歳未満の乳幼児が、病気のケアなどにより病院等で診療を受けたり、薬剤の支給を受けたとき、医療保険の自己負担額を助成するものです。対象は、区内に住所のある乳幼児を養育している方、医療保険に加入している方、助成を受けられない方 申請者の所得が制限のない方 申請書の交付を受けている方 生活保護を受けている方 児童福祉施設等に入院している方 心身障害者医療証の交付を受けている方 申請 申請書の提出は、申請の窓口(健康保険証(申請者・乳幼児) ②印かん ③年金手帳または共済組合員証 ④平成5年1月2日以降足立区に転入した方は、前住所地の区市町村発行の課税証明書(児童手当用) ※ ③と④は、足立区で児童手当の認定を受けている方は不要です 申・問先 千住本庁舎・児童医療係

この制度は、3歳未満の乳幼児が、病気のケアなどにより病院等で診療を受けたり、薬剤の支給を受けたとき、医療保険の自己負担額を助成するものです。対象は、区内に住所のある乳幼児を養育している方、医療保険に加入している方、助成を受けられない方 申請者の所得が制限のない方 申請書の交付を受けている方 生活保護を受けている方 児童福祉施設等に入院している方 心身障害者医療証の交付を受けている方 申請 申請書の提出は、申請の窓口(健康保険証(申請者・乳幼児) ②印かん ③年金手帳または共済組合員証 ④平成5年1月2日以降足立区に転入した方は、前住所地の区市町村発行の課税証明書(児童手当用) ※ ③と④は、足立区で児童手当の認定を受けている方は不要です 申・問先 千住本庁舎・児童医療係

ひとりの親家庭へホームヘルパー派遣

ひとりの親家庭のお父さんお母さん、または子供が病気やケガなどのとき、家事や育児を手伝うホームヘルパーを派遣します。対象は児童育成手当の受給資格者で、中学生以下の児童を養育している家庭 ※長期疾病等は対象外です 内容 1度の申請で5回以内、年間20回まで 午前7時~午後7時の間で連続8時間または4時間を1回 申込 診察券等、疾病を証明できるもの印かんを窓口にて提出(緊急の場合は代理の方または電話申し込み可) 申・問先 千住本庁舎・児童助成係

ひとり親家庭 休養ホーム

国民宿舎が無料で利用できます。場所 熱海、大吠崎、野井沢など12カ所 対象 母子または父子家庭の方 宿泊料 無料。ただし、入湯料は自己負担(年度内2泊まで) 申込 各施設へ直接予約(必ずひとり親家庭休養ホーム利用と告げてください) 予約後、各福祉事務所または児童助成係の窓口で、利用券をもらってください(母子年金、児童扶養手当証書、児童育成手当支払通知書など) ひとりの親であることを確認してください

この制度は、3歳未満の乳幼児が、病気のケアなどにより病院等で診療を受けたり、薬剤の支給を受けたとき、医療保険の自己負担額を助成するものです。対象は、区内に住所のある乳幼児を養育している方、医療保険に加入している方、助成を受けられない方 申請者の所得が制限のない方 申請書の交付を受けている方 生活保護を受けている方 児童福祉施設等に入院している方 心身障害者医療証の交付を受けている方 申請 申請書の提出は、申請の窓口(健康保険証(申請者・乳幼児) ②印かん ③年金手帳または共済組合員証 ④平成5年1月2日以降足立区に転入した方は、前住所地の区市町村発行の課税証明書(児童手当用) ※ ③と④は、足立区で児童手当の認定を受けている方は不要です 申・問先 千住本庁舎・児童医療係

表1 福祉事務所一覧

足立福祉事務所	☎3888-3141	千住 柳町12-5
中部福祉事務所	☎3889-1481	関原 2-10-10
東部福祉事務所	☎3605-7105	東綾瀬1-26-2
西部福祉事務所	☎3897-5011	鹿浜 2-24-2
北部福祉事務所	☎3883-6800	竹の家2-25-17

ごみ減量・リサイクル推進店 「Rのお店」募集中

区では、ごみの減量やリサイクル活動に取り組んでいる小売店や商店(ごみ減量・リサイクル推進店(愛称:Rのお店))として認定し、区民の皆さんに公表する制度を始めました。認定される、あだち広報等で区民に公表されるほか、認定店であることを看板が配布されたり、チラシなどに認定店であることを表示して広告を出すことができます。また、地球環境にやさしい取り組みをしている皆さんの多数のご応募をお待ちしています。対象は区内の小売店や小商店で、次のこと

おごりおごり

特別区民税・都民税、国民健康保険料、国民年金保険料の納付は口座振替が便利です。口座振替を利用すれば、納めに行く手間も省け、ゆとりが生まれます。ぜひご利用ください。申込 預金口座のある金融機関(郵便局を除く) または区担当窓口、各区民事務所に、預金通帳と通帳印、それぞれの納付書を持参 問先 納税課 ☎(38000) 5101 国民健康保険課 ☎(38000) 5133 国民年金課 ☎(38000) 5161 ※いずれも中央本庁舎です

この制度は、3歳未満の乳幼児が、病気のケアなどにより病院等で診療を受けたり、薬剤の支給を受けたとき、医療保険の自己負担額を助成するものです。対象は、区内に住所のある乳幼児を養育している方、医療保険に加入している方、助成を受けられない方 申請者の所得が制限のない方 申請書の交付を受けている方 生活保護を受けている方 児童福祉施設等に入院している方 心身障害者医療証の交付を受けている方 申請 申請書の提出は、申請の窓口(健康保険証(申請者・乳幼児) ②印かん ③年金手帳または共済組合員証 ④平成5年1月2日以降足立区に転入した方は、前住所地の区市町村発行の課税証明書(児童手当用) ※ ③と④は、足立区で児童手当の認定を受けている方は不要です 申・問先 千住本庁舎・児童医療係

税金

乗っていないバイクの税金を支払っていませんか 原動機付自転車(125cc以下)をお持ちの方で、あるいは持っている方で、次に該当する方は届け出をすれば、来年度以降、税金がかりません。こわれて乗れないまま持っている方、盗まれて見つかっていない方(警察に盗難届を出しては廃車届は必要です)届け出をしないで譲ったり、売ったりした方 問先 中央本庁舎・軽自動車税係 ☎(38000) 5008

ひろば

催し物 10月24日(日)、午前10時30分~雨天の場合は10月31日/江北四丁目パサールサクエー横/物品の提供をお願いします/ひまわり共同保育園 ☎(38000) 6103

この制度は、3歳未満の乳幼児が、病気のケアなどにより病院等で診療を受けたり、薬剤の支給を受けたとき、医療保険の自己負担額を助成するものです。対象は、区内に住所のある乳幼児を養育している方、医療保険に加入している方、助成を受けられない方 申請者の所得が制限のない方 申請書の交付を受けている方 生活保護を受けている方 児童福祉施設等に入院している方 心身障害者医療証の交付を受けている方 申請 申請書の提出は、申請の窓口(健康保険証(申請者・乳幼児) ②印かん ③年金手帳または共済組合員証 ④平成5年1月2日以降足立区に転入した方は、前住所地の区市町村発行の課税証明書(児童手当用) ※ ③と④は、足立区で児童手当の認定を受けている方は不要です 申・問先 千住本庁舎・児童医療係

ごみ減量・リサイクル推進店 「Rのお店」募集中

取得しているお店:リサイクル商品または環境保全型商品(エコマーク・グリーンマーク)として認定し、区民の皆さんに公表する制度を始めました。認定される、あだち広報等で区民に公表されるほか、認定店であることを看板が配布されたり、チラシなどに認定店であることを表示して広告を出すことができます。また、地球環境にやさしい取り組みをしている皆さんの多数のご応募をお待ちしています。対象は区内の小売店や小商店で、次のこと

掲示板

◆看護婦(士)募集 40歳までの、準看護婦または正看護婦の資格をお持ちの方(ただし、現に区内の医療機関に勤務していない方) 月4回程度の夜勤を含む変則勤務 東京都職員の給与に準じます/足立区特別養老老人ホーム ☎(56000) 0007

この制度は、3歳未満の乳幼児が、病気のケアなどにより病院等で診療を受けたり、薬剤の支給を受けたとき、医療保険の自己負担額を助成するものです。対象は、区内に住所のある乳幼児を養育している方、医療保険に加入している方、助成を受けられない方 申請者の所得が制限のない方 申請書の交付を受けている方 生活保護を受けている方 児童福祉施設等に入院している方 心身障害者医療証の交付を受けている方 申請 申請書の提出は、申請の窓口(健康保険証(申請者・乳幼児) ②印かん ③年金手帳または共済組合員証 ④平成5年1月2日以降足立区に転入した方は、前住所地の区市町村発行の課税証明書(児童手当用) ※ ③と④は、足立区で児童手当の認定を受けている方は不要です 申・問先 千住本庁舎・児童医療係

化物の引き取りを行っているお店(古紙類・ダンボール・空ビン・空缶・トイレットペーパー・プラスチック・乾電池・中古自転車等)を使い捨て容器の商品の販売および使用を自粛しているお店/買ひ物袋の自粛を行っているお店/生産者・生産者と消費者を結ぶ情報交換の拠点となつて、地域のリサイクル活動を支援しているお店等 申込 直接窓口または電話 期限 10月29日 ※平成6年1月のあだち広報または冊子で公表します 申・問先 中央本庁舎・リサイクル推進課 ☎(38000) 5206

取得しているお店:リサイクル商品または環境保全型商品(エコマーク・グリーンマーク)として認定し、区民の皆さんに公表する制度を始めました。認定される、あだち広報等で区民に公表されるほか、認定店であることを看板が配布されたり、チラシなどに認定店であることを表示して広告を出すことができます。また、地球環境にやさしい取り組みをしている皆さんの多数のご応募をお待ちしています。対象は区内の小売店や小商店で、次のこと

◆看護婦(士)募集 40歳までの、準看護婦または正看護婦の資格をお持ちの方(ただし、現に区内の医療機関に勤務していない方) 月4回程度の夜勤を含む変則勤務 東京都職員の給与に準じます/足立区特別養老老人ホーム ☎(56000) 0007

この制度は、3歳未満の乳幼児が、病気のケアなどにより病院等で診療を受けたり、薬剤の支給を受けたとき、医療保険の自己負担額を助成するものです。対象は、区内に住所のある乳幼児を養育している方、医療保険に加入している方、助成を受けられない方 申請者の所得が制限のない方 申請書の交付を受けている方 生活保護を受けている方 児童福祉施設等に入院している方 心身障害者医療証の交付を受けている方 申請 申請書の提出は、申請の窓口(健康保険証(申請者・乳幼児) ②印かん ③年金手帳または共済組合員証 ④平成5年1月2日以降足立区に転入した方は、前住所地の区市町村発行の課税証明書(児童手当用) ※ ③と④は、足立区で児童手当の認定を受けている方は不要です 申・問先 千住本庁舎・児童医療係

みんなの健康

健康

ぜん息児のための音楽教室

日時 10月30日(土)、午後2時～4時
場所 竹の塚センター
対象 区内在住の、ぜん息を治療中の小学1年生～3年生
内容 ぜん息児に大切な腹式呼吸を、歌やゲームを通して楽しく練習します
講師 福田美子氏 日本音楽療法研究会幹事 費用 無料
申込 申込電話 申・問先 千住本庁舎・公書補償係

講演会「リウマチの診断と治療」

日時 11月11日(木)、午後1時30分～午後3時
場所 エル・ソフィア 対象 リウマチで治療中の方をおき関心のある方
内容 リウマチの診断基準と治療方法等 講師 園崎秀吉氏(都立台東病院副院長) 定員 100人先着順 費用 無料 申込 電話

相談

アタマシラミに用心

アタマシラミは、児童の頭髪などに住み、産卵し、かゆみを引き起こします。アタマシラミがいるかどうかは、卵の有無で判断できます。耳の後ろの生えざわが痒み付いたら用心です。髪に白い物が付着している場合は、指でこすってみよう。簡単に取れる場合は、フケのかたまりです。卵は強く粘着している、簡単には取れません。もし、卵を発見しても適切に対処すれば、1～2週間間で駆除できます。予防や駆除法などについては、お気軽にご相談ください。 問先 足立保健所

行政相談週間です

10月17日～23日は、毎日の暮らしの中で、各戸、公社、区役所等、役所の仕事に関する要望や意見、苦情はありませぬか。そのようなときは行政相談委員「まご」が相談に応じています。行政相談委員は、総務庁長官から委嘱された民間有識者で、皆さんからの相談をお受けして適切な措置や助言を行うなど、行政と住民の「パイ」役として身近な存在で活躍しています。総務

住まい

土地基本調査 世帯調査

11月1日、全国で土地基本調査を行います。この調査は、土地の所有状況および土地利用状況等に関する実態調査です。区内では、約700世帯が対象となっています。調査が10月下旬から対象世帯に伺いますので、ご協力をお願いいたします。なお、調査は、国や地方公共団体の土地利用計画・宅地開発計画や都市圏に関する整備計画の企画・立案に用いられ、その他の目的は一切使用されません。 問先 中央本庁舎・統計係

相談

千住保健所
(35888) 4277
(35888) 4004

住まい

す。お気軽にご相談ください。相談は無料、秘密厳守です。 日時 10月20・21日、午後1時～4時
場所 サイサイ面玄関(西新井駅東口)
なお、行政相談は次のとおり常設しています。 日時 毎月第3金曜日 午後1時～4時 場・問先 千住本庁舎・区民相談室

事業名	日時	場所	定員	費用	申込・対象・内容	申込先
女性のがんの予防教室	10/28(木)、午前10時30分	東和保健相談所	30人	無料	直接会場へ。対象…30歳以上の区内在住の方(乳がんの自己検診方法を学びます)	
乳幼児歯科相談	毎週火曜日	足立保健所 中央本町保健相談所	—	無料	電話予約。対象…0歳～3歳6カ月の乳幼児(歯科検診・虫歯予防教室・必要な方のみ予防処置(薬の塗布))	
	毎週水曜日	江北保健相談所				
	毎週金曜日	千住保健所 東和保健相談所				
精神保健相談	第2水曜日・第3月曜日・第4火曜日、午前9時30分～11時30分	足立保健所	各4～5人	無料	電話予約。対象…希望する方(なんとなくうつ。イライラする。人に話せない悩みについて専門医が相談に応じます)	
	第3木曜日、午前9時30分～正午	江北保健相談所				
	第1金曜日、午後2時～4時	千住保健所				
	第2金曜日・第4金曜日、午後2時～4時	東和保健相談所				
	第4金曜日、午後2時～4時	中央本町保健相談所				

表2 行政相談委員名簿

氏名	住所	電話
柴 龍男	〒123 西新井栄町3-5-12	3887-1724
鈴木 寛次	〒123 鹿浜3-25-1	3899-1394
高橋 健次郎	〒121 辰沼2-17-21	3605-5136
島村 喜育	〒121 保木間4-38-2	3883-8216
榎本 道子	〒123 西新井本町2-21-7	3890-1034
羽住 爽恵	〒120 中川1-3-26	3601-2405
昼間 敏子	〒121 伊興3-17-22	3897-2946
中村 富美子	〒121 保木間2-15-10	3884-0425
滝田 治夫	〒121 西伊興4-1-8	3899-5923
岡田 憲二	〒120 綾瀬2-3-1	3601-5913

表3 ねんきん出張相談日程表

場所	日時
中央本町区民事務所	10/27(水) いずれも午前9時30分～午後4時まで
伊興区民事務所	10/28(木) *28日(鹿浜・中川)と29日(舎人・東綾瀬)は、足立社会保険事務所の年金担当官も参加します。
鹿浜区民事務所	
中川区民事務所	
舎人区民事務所	10/29(金)
東綾瀬区民事務所	

教育

就学相談

教育研究では、来年4月に小学校へ入学する、心身に障害があると思われるお子さんについての就学相談を行っています。教育の場をどうに求めたいかなどについて専門の相談員が応じます。 日時 毎週月曜日(金曜日)(祝日)を除く、午前9時～午後5時 ※

年金・国保

保険料の免除制度

国民年金の保険料を納めないで、そのままでしてあとで将来年金を受けとれないことがあります。経済的な事情や病気などの理由で、保険料を納めることができない方は、保険料の免除制度があります。印かんや年金手帳、または納付書を持参し、国民年金課またはお近くの区民事務所へ申請してください。学生の方が多い。

ねんきん出張相談

日時 表3のとおり 内容 国民年金の申し込みや手続き、保険料の支払方法など、さまざまな相談にお応じます。 問先 中央本庁舎・保険係 (35888) 5161

10月～12月分の納付書を発送

国民健康保険料10月～12月分の納付書および一括払い込み用納付書(10月～3月分)を、10月21日に発送します。今年度保険料の完納世帯と口座振替利用世帯には、国保代りをお送りします。国民健康保険料の納期限は毎月末日です。納め忘れのないようお願いいたします。便利な口座振替制もあります。ぜひご利用ください。 問先 中央本庁舎・資格課係 (35888) 5131



活躍しています 足立区の低公害車

が、メタノール自動車や電気自動車といった低公害車の導入。平成2年度はメタノール自動車を1台、今年度は「地球にやさしい環境づくり行動計画」の一環として電気自動車を3台導入しました。主に区内の環境調査や連絡用に使われていますので、ご相談ください。 問先 環境課調査係 (35888) 5165

足立区および東京都の低公害車普及状況(平成4年度末現在)

	電気自動車		メタノール自動車		その他		合計
	官公庁	事業所	官公庁	事業所	官公庁	事業所	
足立区	3	9	1	0	0	0	13
東京都	220	59	23	108	15	37	462

