



かわいいせせらぎに変身した  
竜井堀親水水路

## 雨水再利用の

# 竜井堀親水水路

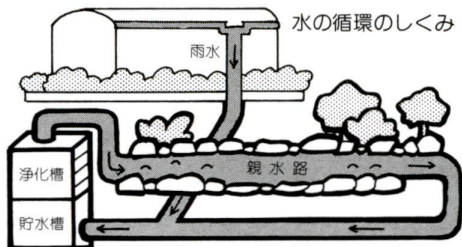
(第1期)・完成

### 生物とふれあえる水辺

かつて足立区は、東京の米蔵と言われるほど農業が盛んで、20kmもの農業用水路が網の目のように走っていました。水田を潤していたこれらの水路は、今日では都市環境用水として再生し、私たちに潤いを与えてくれています。その一つ「竜井堀親水水路」の第1期工事がこのたび完成しました。

### 環境にやさしいせせらぎの成り立ち

「竜井堀親水水路」は、青井小学校の東側、綾瀬川と平行に走る道路と一体で整備。第1期工事は、約20mが完成しました。この親水水路は「安心なまちづくり」のテーマを基本方針として整備しました。  
 △水辺の生物の育成に努め、生物の水生植物や昆虫、魚などの生態環境に配慮した、自然系の水路にしています。  
 △竜井堀親水水路も、護岸は自然石・美濃石を積み、川底は荒石田にして、せせらぎのイメージを大切にしています。川幅30cmと小さな親水水路ですが、区内初めて雨水を水源にしています。青



水の循環のしくみ

## 第11期

# あだち女性大学

つくられた女から創る女へ

### 第11期あだち女性大学日程表

(時間：午後6時45分～8時45分、原則水曜日)

回	月日	学 習 内 容	講 師
1	6/1	開講式・オリエンテーション	
2	8	女性問題とは何か (1)なぜ女性問題を学ぶのか	立教大学講師 長谷幸江氏
3	15	(2)性別役割分業を考える	
4	22	(3)話し合い	
5	29	「つくられた女」から (1)教育の場で	
6	7/6	(2)労働の場で	日本婦人問題懇話会 事務局長 野野島子氏
7	13	(3)話し合い	
8	8/31	自己表現のトレーニング 自己確認と自分伝え I	
9	9/7	〃 〃 II	
10	10	〃 〃 III (宿泊研修・国立婦人教育会館)	弁護士 金住典子氏
11	14	女性と人権 (1)家制度の中の女性	
12	21	〃 (2)性的自立と生	
13	28	〃 (3)話し合い	アジア女性会議 コーディネーター 船橋邦子氏
14	10/5	女性問題解決に向けての世界の動き (1)国連婦人の10年を中心に	
15	12	(2)北京会議に向けて	
16	19	(3)話し合い	区職員
17	26	「創る女」へPart 1 地方自治と住民 (1)	
18	11/2	地方自治と住民 (2)	
19	9	公開講座	駒市川房校記念会 常務理事 山口みつ子氏
20	16	「創る女」へPart 2 (1)共生社会に向けて	
21	30	(2)社会参加から社会参画へ	
22	12/7	まとめ「つくられた女」から 「創る女」へ	
23	14	閉講式	

### 進んでいます水のリサイクル

現在も見ることができ、古く時代の農業用水路の名残り、それが見沼用水や葛西用水など区内に200km以上に渡って存在する水路です。また、近年「心の豊かなまち」とり、自然とのふれあいが求められ、再び河川や水路をメニエリ資源として見直す動きが強まってきました。

そこで、区は昭和62年8月に「河川水路総合利用計画」を策定し、河川と水路の連続性をいかに、水と緑の豊かな環境を実現しようと努めています。

今回完成した竜井堀親水水路を含め、9カ所の水路が整備されました。今後、さらなる1カ所を順次整備していく予定です。

### 「ハン」行政の見直しがすすみました

「ハン」を忘れたため、申請・届け出ができません。不便な思いをしたという区民の声にお応えするため、区では、申請書等の押印の見直しを進めています。

今年度から新たに「身障者福祉手当」や「難病者福祉手当」の支給認定申請書などの押印を廃止しました。

なお、現在押印が廃止できないものは、国や都のまきりて印を押すことになっているものや、請求書と領収書のように、印影で同一人であることを確認する必要があります。

### 冷蔵庫のフロン回収に協力ください

冷蔵庫には、オゾン層を破壊するフロンが使われています。オゾン層を保護するため、区では廃棄される冷蔵庫からフロンを回収しています。冷蔵庫を捨てるときは、次のことを利用ください。

家電販売店等：フロン回収事業協力業者へ  
 一般家庭の方：粗大ごみ収集は清掃事務所へ。フロン回収事業協力業者も利用になります。フロン回収業者へ  
 株式会社クリーンセンター

冷蔵庫には、オゾン層を破壊するフロンが使われています。オゾン層を保護するため、区では廃棄される冷蔵庫からフロンを回収しています。冷蔵庫を捨てるときは、次のことを利用ください。

家電販売店等：フロン回収事業協力業者へ  
 一般家庭の方：粗大ごみ収集は清掃事務所へ。フロン回収事業協力業者も利用になります。フロン回収業者へ  
 株式会社クリーンセンター

図1 不燃化促進区域図



区では、「災害に強いまちづくり」の一環として、大震災時時の安全な「避難路」や「延焼遮断帯」を整備するため、不燃化促進事業を行っています。この事業は、不燃化促進区域内で事業実施期間中、一定の基準に満たない不燃建築物を建て替える方に工事費の一部を助成し、建物の不燃化を促進するものです。

現在、左図の12地区で助成事業を行っています。この区域内で建物建て替えをお考えの方はぜひ、この制度をご利用ください。なお、建築工事費手当てで助成申請が必要となりますので、助成申請が必要となりますので、ご注意ください。 ※不燃化促進区域とは、指定路線の道路の両側からそれぞれ30m以内の区域、お

## 生活環境



## くらしの情報

千住本庁舎へのお問い合わせは……  
**3882-1111(代)**  
 千住本庁舎以外へのお問い合わせは  
 それぞれの電話番号へ。

### 高野土地区画整理事業 事業計画の変更案を縦覧します

区では、高野土地区画整理事業の事業計画の変更案を縦覧します。利害関係者、この内容について意見がある方は、縦覧期間満了の日の翌日から起算して2週間の間、都知事に対して意見書を書き提出することができます。区域：江北一丁目、高野二丁目、各

一部 縦覧期間 5月24日～6月6日、午前9時～午後5時 意見書の提出期間 5月24日～6月20日 縦覧場所 高野地区事務所(廊下) 27-26

☎(03)3882-8151  
 ☎(03)3882-8151  
 問先 中央本庁舎・事業係 ☎(03)3882-5296

よ中央本庁舎と梅島の一部区域で、この区域内に建てられる不燃建築物が助成対象となります。問先 千住本庁舎・まちづくり課

### 「住まいの里」の対処法 パブリックをやりあげます

住まいの里やカビが発生して困ったときの対処法を書いたパンフレットを差し上げます。配布場所 所 保健所、保健相談所、区民

住まいの里やカビが発生して困ったときの対処法を書いたパンフレットを差し上げます。配布場所 保健所、保健相談所、区民

☎(03)3882-4151  
 千住保健所 ☎(03)3882-4277

### 水洗化が可能になりました

表1 水洗化可能地域

町名	全域告示区域	一部告示区域	供用開始年月日
花籃四丁目	17~20, 28.31~33	16	平成6年3月2日
東保木二丁目	11, 19, 20, 26~31		
保木五丁目		22, 23	平成6年3月8日
舎人五丁目	10, 11, 13, 14		

表1の地域の水洗化が可能になりました。この地域にお住まいの方は、3年以内に水洗化工事をしてください。問先 下水道局小菅分室 ☎(03)6800-6333

※水洗化工事の融資あっせん制度があります。問先 中央本庁舎・助成係 ☎(03)3882-5208

## 教育

### 公認私立幼稚園等に通うお子さんへの保護者の方へ補助金を支給します

保護者負担軽減補助金 月額1万1千200円。ただし、入園料および保育料の額により調整(減額)される場合があります。

就園奨励費 住民税額により対象にならない場合があります(表2)。

### 同和問題の理解のために

心理的差別と実態的差別 同和对策審議会の答申(昭和40年8月11日)は、心理的差別と実態的差別について、次のように述べています。心理的差別とは、人ひとりの観念や意識のうち潜在する差別で、言語や文字や行為を通して表に現れてくるものです。たとえば非合理的偏見や嫌悪の感情によつて交際を拒んだり、婚約を破棄するなどその一例です。

実態的差別とは、例えば就職・教育の機会均等が実質的に保障されず、劣悪な生活環境や低位の職業に置かれていた差別などをいってさげられています。

このような心理的差別と実態的差別とは、相互に因果関係を保ち、作用しあっています。

近代社会における部落差別は、ひどくちがいます。市民的権利、自由の侵害にほかなりません。

### 教育相談

学校に行くのを嫌がる、言葉がおそいなど、お子さんの教育上の悩みについで専門の相談員が応じます。

☎面接相談 日時 毎週月～金曜日(祝日を除く) 午前9時～午後5時 申込 電話 場・申・問先 教育研究所 ☎(03)3882-9000

☎電話相談 日時 毎週月～金曜日(祝日を除く) 午前9時～午後4時30分 申・問先 教育研究所 ☎(03)3882-7007

### 5月12日は「民生委員・児童委員の日」です

民生・児童委員は、地域社会の中で、生活に困っている方や、児童、心身障害、高齢者問題などで悩みを抱えている人たちの良き相談相手として、指導・援助をしています。また、社会福祉関連の調査依頼についての証明書(調査書・意見書)の発行、シルバーパスの配付など、区や社会福祉協議会の協力活動も行っています。民生・児童委員は、社会奉仕の精神

## 福祉

### 児童手当・特例給付

児童手当 出生届を出された方々区外から転入した方々で、次の要件に該当し、まだ請求していない方は



### 発達に心配のあるお子さんの出張相談

発達に心配のあるお子さんの出張相談 発達に心配のあるお子さんの出張相談 発達に心配のあるお子さんの出張相談



### もう一枚の保険証

### 学・園の保険証

国民健康保険加入世帯で、家族の一部が就学、出張、旅行などで住まいを離れる場合は、その方の保険証を家族と別にお渡しします。

●(学生用)の保険証  
お子さん(幼稚園外)に居住して就学するとき、世帯主(その方の生活費等を援助している場合)、国民健康保険証を届出人の印かん/在学証明書(学生証)も、区外に住民登録しているときは、住民票が必要ながああります。

●(遠隔地用)の保険証  
家族の方が旅行、出張などで1カ月以上、23区外に離れるときは、足立区外に施設入所する場合は、国民健康保険証を返します。

申込国民健康保険証/届出人の印かん/施設入所の場合は入所証明書(区外に住民登録している場合は、住民票が必要ながああります)を窓口に持参

申込国民健康保険証/届出人の印かん/施設入所の場合は入所証明書(区外に住民登録している場合は、住民票が必要ながああります)を窓口に持参

— いずれも —

申・問先 中央本庁舎・資格課 係 ☎(38880) 5131



### 健康

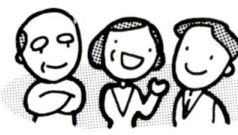
### がん検診と成人健康診査(無料)

◆消化器系がん検診(胃がん・大腸がん)  
検診日・場所 表のとおり  
対象 35歳以上の区民 申込ハガキに住所、氏名フリガナ、性別、生年月日、電話番号、検診日・場所(第3希望まで)、消化器系がん検診希望と明記 期限 6月に受診希望を明記

◆成人健康診査  
心臓、肝臓、じん臓の病気や糖尿病、高血圧、高脂血症等について調べる基本的な検査です。対象 40歳以上64歳までの区民 場所 区立契約医療機関 受診期間 5月1日～平成7年3月 申込ハガキに住所、氏名フリガナ、生年月日、性別、成人健康診査希望と明記

申・問先 千住本庁舎・保健予防課 係 ☎(38880) 4171

### ご存じですか 「明るい選挙推進委員」



明るい選挙推進委員は、選挙が明く正しく行われるよう、「話しあい活動」を中心に活動しています。これは、推進委員が世話役となり、私たちが興味のある身近な問題(景気や最近の事件など)について自由に話し合うなかで、それが政治にかかわっているのを考えていくもの。この「話しあい活動」により、お互いの政治への関心と知識を高めるとをねらっています。

区では、現在協会の「明るい選挙推進委員」が活動しており、「話しあい活動」は皆さんの身近な地域で行われています。皆さんもぜひ、お気軽に参加してください。 問先 千住本庁舎・選挙管理委員会事務局

表3 消化器がん検診日程

足保	立保	中央本町保健相談所	江保	北保	千保	住保	東保	和保
6/2	9.16.23	6/6.13.20.27	—	—	6/14	6/8	6/8	6/8
(木)	(木)	(月)			(水)	(水)	(水)	(水)
7/7	14.21.28	7/4.11.18.25	7/19	7/12	7/12	7/13	7/13	7/13
(木)	(木)	(月)	(水)	(水)	(水)	(水)	(水)	(水)
8/4	11.18.25	8/1.8.22.29	8/16	8/9	8/9	8/10	8/10	8/10
(木)	(木)	(月)	(水)	(水)	(水)	(水)	(水)	(水)

係 千住千住1-4-18  
生活リハビリ教室(日曜会)  
脳卒中後遺症、パーキンソン病等で身体が不自由な方が、毎月1回集まり、簡単な体操やゲームを行っています。皆さんも、生活の場でのリハビリテーションを実践してみませんか。 申・問先 東和保健相談所 ☎(3606) 4171

家に閉じこもりがちな方へ  
生活相談教室  
対象 精神科へ通院中で、人と接するのが苦手な方、友達ができにくい方、仕事に行きたいが自信が持てない方、家に閉じこもりがちな方など。 ※くわしくは、お問い合わせください。 申・問先 東和保健相談所 ☎(3606) 4171

あき家都管住宅(地元割当)とあき家区管住宅の入居者を募集  
募集 申込用紙配付期間 5月24日～31日(土日祝日を除く) 申込用紙(申込みのしおり)配付場所 千住本庁舎・住宅係、各区分事務所、まちづくり住宅、募集戸数 都管住宅(一般世帯向)1・2種 : 10戸/都管住宅(単身者向)2種 : 2戸/区管住宅(一般世帯向)1種 : 3戸 ※申込資格などについては、申込みのしおりをご覧ください。 問先 千住本庁舎・住宅係 ☎(3606) 4171

非常勤職員募集(作業療法士)  
定員 1人 勤務日等 1日6時間、週3日勤務(月・火・金曜日) ※週2日でも可 報酬 日額1万8千円 勤務場所 申・問先 東和保健福祉総合センター ☎(5688) 5320

特別区職員(1類)採用試験  
試験日 6月19日(日) 採用予定年月日 平成7年4月1日以降 職種および受験資格等 表のとおり 郵送申込期限 5月20日消印有効 持参申込期限 5月20日消印 区役所 5月18日～23日 特別区人事委員会事務局試験課 5月18日～24日 ※いずれも午前10時～午後5時 申込書類配布場所 都内各区役所、特別区人事委員会事務局試験課 申・問先 特別区人事委員会事務局試験課 千代田区九段北1-1-4 ☎(38210) 9787

安心して便利な口座振替  
特別区民税・都民税、国民健康保険料、国民年金保険料の納付は口座振替が便利です。口座振替を利用すれば、納付代行手間が省けて忙しい毎日でもスッキリ安心です。ぜひ、ご利用ください。 申込 預金口座のある機関(郵便局を除く)、または区担当課窓口、各区分事務所へ預金通帳と通帳印、それぞれの納付書を持参 問先 納税課 ☎(38880) 5101 国民健康保険課 ☎(38880) 5133 国民年金課 ☎(38880) 5161 ※いずれも中央本庁舎です

ひろば  
☆東武治線ハモニカコンサー  
5月21日(土)、午後1時  
無料/運賃  
☆暮の会バザー 5月15日(日)午前10時 スーパー車や(西新井四丁目)物品の提供をお願いします。 暮の会作業所 ☎(38880) 8888

東和保健相談所管内の家族の方が集まり、一緒に学んだり、話し合った交流を深めています。皆さんの参加をお待ちしています。

精神障害者の家族の交流の場です  
対象 精神科へ通院中で、人と接するのが苦手な方、友達ができにくい方、仕事に行きたいが自信が持てない方、家に閉じこもりがちな方など。 ※くわしくは、お問い合わせください。 申・問先 東和保健相談所 ☎(3606) 4171

日本赤十字 事業資金にご協力を  
国際救援活動をはじめ、災害救護、血液供給等の事業推進のための貴重な資源として使われている日本赤十字の社会事業資金。今年も5月1日から、この募集を行っています。昨年は、皆様のご協力により、2千万円を超える温かい善意を寄せいただき、ありがとうございます。本年も皆様のご理解・ご協力をお願いします。 問先 中央本庁舎・振興係 ☎(38880) 5173

ねんきん出張相談  
日程等 5月24日 竹の塚区民事務所/5月25日 中央本庁舎・国民年金課前 時間 午前9時30分～午後4時 内容 国民年金のしくみや手続き、保険料の支払方法など。 ※同日とも足立社会保険事務所の年金担当者も参加します 問先 中央本庁舎・推進係 ☎(38880) 5061

ねんきん 60歳説明会  
は別に通知 内容は年金制度のしくみや受給手続きの説明および個別相談(受付順) 問先 中央本庁舎・適用係 ☎(38880) 5151

表4 職種および受験資格の概要

職種	採用予定数	受験資格
事務	約320人	日本国籍を有する方で学歴を問わず昭和42年4月2日から昭和48年4月1日までに生まれた方
土木	約30人	
建築	約25人	日本国籍を有する方で学歴を問わず昭和42年4月2日から昭和48年4月1日までに生まれた方
電気	約5人	
福祉指導	約30人	児童指導員の資格を有する方
食品衛生監視	約10人	食品衛生監視員の資格を有する方
環境衛生監視	約5人	環境衛生監視員の資格を有する方

公務員ミナ1  
日程等 5月18・19日 午前9時30分～午後3時30分  
申込 各区分事務所

### あなたの可能性にチャレンジ

## イベントチャージャーキャンプ

長期の自然体験キャンプです。何もない所から生活する中、未だへん思いやりを共同生活の中で学びます。日時 8月1日~11日 場所 新潟県南魚沼郡湯沢町三ツ岩魚沢山道周辺 対象 区内在住の小学5年生~高校3年生 定員

50人(抽選) 費用 2万円 申込 区内各施設に置いてある所定の用紙を郵送 期限 5月31日必着 申・問先 千住本庁舎・少年育成係 〒120千住1-4-18 ☎(03)3882-1111(代)

### 地域指導者養成講座

## キャンプセミナー

### みんなで楽しむアウトドア

今年も国際家族年です。今回はみんなで楽しむ野外活動をテーマに、様々な可能性を考えます。日程等 対象 16歳以上で青少年育成活動にかかわっている方 費用 無料(実習費は実費) 申込 電話 期限 5月20日 申・問先 千住本庁舎・少年育成係 〒120千住1-4-18 ☎(03)3882-1111(代)



キャンプセミナー日程

日	内容	講師
1 5/24	最近のアウトドア事情	中村典男氏(東京都キャンパ協会会長)
2 31	自然とコミュニケーション ~カントリー・ウォークとは~	土井 理氏(かたつむり歩行会)
3 6/7	オートキャンプの実践法 ~方法と場所選び~	糸井忠男氏(日本オートキャンプクラブ会長)
4 14	みんなが楽しめるアウトドアの企画とは	戸田安徳氏(船橋市自遊人協会)
5 25	早起きして野外で遊ぼう!	
6 26	(千葉県立船橋農林の森)	
6 28	週末アウトドアのすすめ	

第5回を除き、時間=午後7時~9時 場所=青年センター

## 諸外国への女性派遣

### 論文を募集

都では、国際交流と地域での女性リーダー養成を目的として、諸外国へ女性を派遣しています。派遣時期等 平成6年秋(予定)、フィリピン・トルネイ 対象 次の条件をすべて満たす女性 区内在住(都内に1年以上居住している) 平成6年4月1日現在25歳以上65歳未満 地域・グループ活動の実践者 公務員は応募できません テーマ 女性と国際交流 女性と地域活動 男女共生社会

の表現に向けて等(文字程度) 派遣 1人 費用 派遣費用の一部(15万円程度)は自己負担 申込 別紙に住所、氏名、年齢、職業、電話番号、地域・グループ活動歴を明記し、論文に同封 期限 6月10日必着 ※応募者全員に記念品を贈呈、応募作品は返却しません。作品の版權は協会に属します 申・問先 女性総合センター 〒123梅田7-33-1(エル・ソフィア内) ☎(03)3882-5222

## 情報コーナー

### 青年センターの催し

◆5月の子育てセミナー(子どもの健康) 日時=5月19・26日、6月2日(全3回)、いずれも午前10時~正午 対象=幼児のいるお母さんで、原則として3回とも参加できる方 内容=専門家のお話/疑問の相談/親子遊び/ボランティアの方たちによる絵本などのお話会 定員=20人(先着順) 費用=無料 申込=電話 ※お子さんの保育を行っていますので、お問い合わせください ◆青年講座「草木染め」にチャレンジ 日時=5月21・28日、6月11日(全3回)、いずれも午後1時~4時 対象=10代、20代の青年男女 内容=自然の材料を使って、シルクやウールを染めます 定員=20人 費用=6,000円(材料費) 申込=5月13日から電話(先着順) ◆青年のためのボランティア入門講座 日時=5月24日(火)、午後7時~9時 対象=10代、20代の青年男女 内容=ボランティア体験をしてみたい人のための入門。講

座終了後、各施設で実際に体験をします 定員=30人 費用=無料 申込=電話 ◆お米から世界が見える 日時=5月25日、6月1・8・18日(全4回)、午後7時~9時(18日のみ午前10時~午後2時) 内容=昨年の凶作を機に、日本の食糧自給の問題と世界との関係を考えます。最終日には、タイ米を使った料理を楽しみます 定員=50人 費用=1,000円(材料費) 申込=電話 ◆不況に負けない就職活動PART II 日時=5月19・26日、6月2・9日(全4回)、いずれも午後7時~9時 対象=10代、20代の青年男女 内容=新社会人として来年4月から就職を希望する方が、社会の第一線でいち早く活躍できるように応援する講座。就職情報、よりよい社会人としてのマナー、社会常識なども学びます 定員=50人 費用=無料 申込=電話 -いずれも- 場・申・問先=青年センター ☎3890-0061

### 男と女の料理教室

日時=5月26日~6月23日の毎週木曜日、午後6時30分~8時30分(全5回) 対象=区内在住、在勤、在学の方 内容=生活面でも自立した男性を目指して、料理の基礎から学びませんか。女性も大歓迎 定員=40人(抽選) 費用=4,000円(5回分の材料費) 申込=往復ハガキに住所、氏名、年齢、職業、電話番号、希望理由、「男と女の料理教室希望」と明記 期限=5月17日必着 場・申・問先=女性総合センター 〒123梅田7-33-1(エル・ソフィア内) ☎3880-5222

### 休館のお知らせ

次の施設は殺虫剤消毒等のため休館します。日程=5月15日~千住区民ホール、西部区民ホール

### 東京足立少年少女合唱団 第26期生 団員募集

対象=ジュニアクラス…小学2~4年生男女、シニアクラス…小学5・6年生男女、中学1年生女子 面接=5月15日、午前10時、洲江小学校 指導者=薬師神武夫 費用(月額)=ジュニアクラス…1,500円、シニアクラス…3,000円、その他制服代 申込=申込用紙に記入のうえ、面接日に保護者同伴でおいでください。用紙は、文化振興係・区内小中学校・公社各センターにあります 問先=事務局・薬師神 ☎3852-3232(夜間)または、千住本庁舎・文化振興係 ☎3882-1111(代)

## しょうぶの花が見ごろです

### 区内施設めぐり 観光協会主催

日時=6月16・17日、いずれも午前8時30分、千住本庁舎前集合 内容=しょうぶ沼公園、郷土博物館

館、花畑記念庭園、生物園等を見学 定員=各40人(抽選) 費用=観光協会会員…1,500円/非会員…2,000円(当日現地支払い、昼食付き) 申込=往復ハガキに申込者全員の住所、氏名、年齢、電話番号、会員・非会員の別、希望日、「区内施設めぐり希望」と明記 ※1枚で4人まで申し込みできます(重複はがきは無効) 期限=5月19日消印有効 申・問先=観光協会事務局 〒120中央本町1-17-1中央本町庁舎・産業振興課内 ☎3880-5191

### 求む「橋の思い出」

「出会い」そして「別れ」。橋には様々なドラマがあります。今年には千住大橋架橋400年。あだち広報E X P 7月1日号では橋の特集を予定しています。あなた自身の橋にまつわる思い出をお寄せください。申込=ハガキまたは封書で住所、氏名、年齢、電話番号、「思い出」について簡単に書きください 期限=5月20日必着 申・問先=千住本庁舎・広報課 〒120千住1-4-18 ☎3882-1111(代)

### 重度障害者ハイキング行事 介護補助者募集

日時=5月20・27日(1日でも可) 場所=川口グリーンセンター、船橋海浜公園 対象=18歳~40歳位の健康な男女 内容=重度障害者の介護補助 定員=若干名 ※昼食付、傷害保険付 申・問先=東部障害福祉総合センター ☎5682-5370

### 千住大橋架橋400年記念事業 「大橋から始まる

#### 歴史への旅」

### 第1期講座あらかわ文化財講座

日時=5月24・31日、6月7・14日(全4回)、午後7時~9時 場所=荒川区立町屋文化センター 対象=原則として全回受講できる方 定員=100人 費用=無料 申込=5月11日から荒川区社会教育課 ☎3802-3111)へ電話 問先=郷土博物館 ☎3620-9393

### 足立の

### 「昔話を語る」

日時=5月14日(土)、午後2時~3時30分 内容=足立の片葉の書に関わる話 講師=加藤徹夫氏(郷土博物館専門員) 費用=無料 申込=当日直接会場へ ※「昔話を語る」は、毎月2土曜日に行っています 場・問先=郷土博物館 ☎3620-9393

### フリーマーケット 出店者募集

子どもフェスティバルの一環として行います。日時=6月12日(日)、午前11時~午後3時 場所=ギャラクシティ屋外駐車場 対象=区内在住・在勤の方(出店物品の販売を事業および副業としている方は不可) 内容=薬品、食料品、動物、品質保証のできないものは販売不可 募集区画=50区画程度(抽選)/1人1区画(2m x 2m程度) ※雨天の場合中止、出店者用の駐車場なし 出店料=無料 申込=往復ハガキに住所、氏名、年齢、電話番号、出店する物品の種類を明記/1人1通のみ有効 期限=5月19日消印有効 申・問先=中央本町庁舎・リサイクル推進課 〒120中央本町1-17-1 ☎3880-5206

### アフタヌーン コンサート

日時=5月19日(木)、午後12時30分~12時50分 場所=千住本庁舎 玄関前 内容=マ第1部…コール・ソフィア「行こうふたび」「あなたとわたしと花たちと」マ第2部…バンブー・エコー「なつかしき歌」「おオスザンナ」「古き歌」 問先=千住本庁舎・文化振興係 ☎3882-1111(代)