



♪ 組曲「わが街に」を歌って ♪ みませんか? 合唱団員80人を募集



管弦楽と合唱のための組曲「わが街に」を歌ってみませんか。この組曲は、足立区の区制60周年を記念して多くの方に愛される曲をと、作曲を團伊玖磨氏に作詩をなかにし礼氏に依頼してつくられたもの。この「わが街に」を歌う合唱団員を募集します。

年末に「組曲を歌う演奏会」を催します

組曲「わが街に」を広く区民の皆さんに親しんでもらうために、区民による合唱団をつくり出す。日「組曲を歌う会」を催すことになりました。合唱団の名前は、あだち「組曲を歌う会」を催すことになりました。練習では、指揮者の坂本氏をはじめヴォイス・トレーナーの方々による本格的な指導が受けられます。「組曲」といふ曲名から

「大きなステージに立ってみたい」な、少しでも合唱に興味のある方の参加をお待ちしています。合唱団「あだち」に入っ

演奏は「足立シティオーケストラ」

「足立シティオーケストラ」は区内在住、在勤の音楽愛好家が集まって昭和59年に結成された区唯一の本格的なオーケストラです。昭和63年、指揮者に汐澤安彦氏を迎え、練習を重ねながら、有名演奏家と多数共演しており、



「あだち」と共演する区民合唱団の練習風景

組曲を「足立の第九」にしてみませんか?

コンサート会場は 真新しい「西新井文化ホール」

西新井文化ホールは、木肌を生かした壁面や音響効果抜群。またどの席からでも良い響きが聞えるように形も工夫されています。

組曲の楽譜とCDを 中央図書館で貸出中です

組曲「わが街に」は足立区の四季の様子が歌われている美しい曲です。歌詞には花火大会や春に咲き乱れる桜の花など足立区の良い情景が描かれています。詩について

「ハローあだち」

一部FAXサービスを始めました

休日でも温水プールや図書館、生物園など、区施設の情報をお知らせする「ハローあだち」。新しく施設案内図のファックスサービスを開始しました。「ハローあだち」の番号は、03(3882)8600。

【利用時間】
土曜日：午前9時～午後8時
日曜日・祝日：午前9時～午後5時
月～金曜日：午後5時～8時
区役所が閉まっている土日、祝日、さらに、平日の業務終了後に電話で休日診療所や図書館などの

施設案内図の欲しい方はオペレーターに「〇〇〇の案内図が欲しい」と言い、ファックス番号を伝えてください。※N.T.T.「ハローダイヤル」では、足立区情報のほか23区のグルメ情報やホテル、旅館、趣味、レジャーなど多くの店の特徴などを電話でお知らせします。

◆放置自転車移送所と自転車の引き取り方法
◆図書館
◆福祉事務所
◆保健所
◆温水プール、キャラバン、生物園、その他施設
問先「千住本庁舎」広報課係 ☎(3882)1111(代)

足立区民合唱団
常任指揮者 坂本和彦氏



みなさんと一緒に「わが街に」を創っていきたく、「わが街に」を創っていきたく

足立シティオーケストラ
常任指揮者 汐澤安彦氏



みなさんの参加をお待ちしています

みなさんと一緒に「わが街に」を創っていきたくと思えます。合唱練習については、初歩からおこないますので、初心者でも安心して応募してください。みなさんと一緒になって足立区民のための「わが街に」を創りたいと思っています。

管弦楽と合唱のための組曲「わが街に」は演奏していくうちに自然と感情移入してしまったり、すいメロディを持った曲です。なくさんの方が合唱団「あだち」に参加されるのを、お待ちしております。

合唱団「あだち」

団員募集要項

対象：区内在住・在勤で高校生以上の方 募集人数：約80人(抽選) ソプラノ・アルト各25人程度

度：フェール・バス 各15人程度
練習日：10月・12月の火曜日と日曜日
火曜日 午後6時30分～8時

時30分/日曜日 午後6時～8時
※原則として、すべて出席できる方
練習場所：西新井文化ホール
費用：無料 申込：往復入会金に希望ハート、住所、氏名、年齢、性別、電話番号、合唱経験の有無

合唱団に所属している方は、合唱団体名を記入し組曲をつたう応募券と明記 期限：8月26日 消印有効 申・問先：教育委員会文化振興係 組曲をつたう会まで 〒120 足立区千住1-4-18

9月1日は防災の日 区内で一斉に サイレンが鳴ります

区は、9月1日(防災の日)に総合防災訓練を行います。この訓練の環として、午前8時30分にサイレンを鳴らします。これは、「東海地震の警戒宣言」が発せられる

フリーマーケット出店者募集

「94クリン東京フェスティバルin足立」の環で行います。日時：9月11日(日)、午前10時～午後3時。場所：足立清掃工場対象：区内在住・在勤の方(物品の販売を事業および副業としての方)は出店できません。募集区画：2区画程度(描述)1人1区画2m×2m程度/車での出店可能 ※雨天中止/薬品、食料品、動物、品質保証のできないものは販売不可。出店料：無料。申込：往復ハガキに「9月11日フリーマーケット」、住所、氏名、年齢、電話番号、出店する物品の種類を明記(1世帯1通に限り) 期限：8月17日消印有効。申・問先：中央本庁舎・リサイクル推進課 千120中央本庁1-17-1 ☎(3)880) 5206

重度障害者の プール活動ボランティア募集

プール活動の介助者を募集します。東綾瀬公園のすいすいランドで、一緒に楽しく過ごしませんか。日時：9月2・9・16日。活動介助補助 募集：各回2人

ホームヘルパー養成講習

ホームヘルパー養成講習日程等

日	時	内 容
9/12(月)	午前9時30分～ 午後5時	社会福祉サービス入門、介護概論、家政概論
13(火)	午後1時～5時	高齢者の福祉、障害者の福祉
14(水)	午後1時～5時	対人援助技術、高齢者、障害者の心理
19(月)	午前10時～ 午後5時	医学基礎知識、介護技術I(実技)
21(水)	午後1時～5時	家庭訪問技術(実技)
26(月)	午前10時～ 午後3時	高齢者食等の調理技術(実技)
16(金)	午前9時～ 午後5時	施設実習(特別養護老人ホーム・属)
20(火)		
22(木)		
27(火)	午前10時～ 午後3時30分	介護技術II(実技)閉講式
28(水)		

※施設実習、調理技術を除き、いずれも場所は総合ボランティアセンター(日/出町田市内)。調理技術は、西綾瀬ボランティアセンター。施設実習は、いずれか1日を選択。

同和問題の 理解のために

江戸時代も中ごろになると封建配のゆきまりが大きくなり、身分制度がくずれ、身分制を守りつづけてきた「えんたむ」に対する差別の強化が図られました。これは、農・工・商の不満をよわらび、「士」が著らする「(入館無料) 申込：電話 申・問先：東部障害福祉総合センター ☎(3)880) 5206

ホームヘルパー養成講習 3級課程(都共催・第3回)

日時等：左表のとおり。対象：ホームヘルパーとして働きたいを希望する区民の方。定員：40人(抽選)。費用：無料。申込：ハガキに住所、氏名、職業、電話番号、ホームヘルパー講習受講希望と明記。期限：8月24日必着。申込：千住本庁舎・高齢社会対策課推進係 ☎(3)870) 0001

重度障害者の 宿泊行事の 介助者募集

豊かな自然の中で、一緒に楽しく過ごしませんか。日時：9月29・30日(1泊2日)。場所：加須青年の家。対象：18歳～40歳の健康な方。内容：重度障害者の介助補助。募集：10人程度(宿泊費、食費は無料、傷害保険付)。*2日間では7000円の謝礼を差し上げます。申込：電話 申・問先：東部障害福祉総合センター ☎(3)880) 5206



商業統計調査 (一般飲食店) ポスター募集

期限：9月10日消印有効。内容：応募作品は、調査の対象となる商店(一般飲食店)が商業統計調査に対する理解を深め、商店から調査への協力を得られる内容のもので、未発表のもの/用紙はA2判(59×42cm)を縦長に使用/使用する色は4色以内(白は1色以内)。

おさらい教室児童募集

経験豊富な、元小学校教師が、マンツーマン方式で指導します。場所等：関原原草子・橘幼稚園(関原3-47-11、毎週火・木曜日、午後2時30分～5時30分。科目：国語、算数。定員：3・4年生各10名。費用：3年生5千円、4年生5千円。申・問先：シルバークリスタル ☎(3)880) 2561

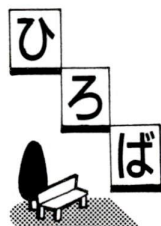
荒川通水70周年記念 「ムーンライトコンサート in ARAKAWA」のご招待

区民の方に、貴重な水と緑の空間として親しまれている荒川。この通水70年を記念し、建設者主催で、荒川について、知る、触れ合う、未来を創る、をテーマに「荒川クリエーション94」事業が展開されています(足立区も協力)。関連イベントのひとつとして開催される「ムーンライトコンサート in ARAKAWA」にご参加を招待します。*あつちでお申し込みください。日時：8月27日(土)、午後6時30分。場所：板橋区荒川公園。内容：久石譲ほか出演による、ピアノ演奏・トークショー等。申込：往復ハガキに住所、氏名、年齢、職業、電話番号を明記。期限：8月20日。申先：千住港区赤坂5-3-6 TBS放送センター14F。TBS VISION ムーンライトコンサート事務局。*ハガキ枚数：1家族(4人)までを招待(抽選)。問先：土木部計画調整課 ☎(3)880) 5201

鹿浜・竹の塚図書館の臨時休館

8月21日(日)、館内殺虫消毒のため休館します。ご不便をおかけしますが、他の図書館をご利用ください。問先：鹿浜図書館 ☎(3)880) 9096

教えない/図案には、「通商産業省」「都道府県」「市区町村」「商業統計調査(一般飲食店)」「平成7年6月1日」の文字を入れる/写真は使用できません/作品の裏面に、住所、氏名、職業(学生の場合は)、学校名、学年を明記。資料請求先：中央本庁舎・統計係 ☎(3)880) 5033。申・問先：通産省・商業統計課



※第6回赤ちゃん大会(通観37回) 8月21日(日)、午前10時～午後3時/千寿本町小学校/平成5年生まれの赤ちゃん計測・健康相談・お遊戯コーナー等/無料/勝榮堂病院 ☎(3)880) 0107

※催し物：☆ひだまりの会 8月14日(日) 午後1時～4時/青年センター/心柄わりの家族の集まりです。相談員が悩みを聞きまわす/服部 ☎(3)880) 3481

☆夏休み手話入門(短期) 8月17日(水)から週2回、1ヵ月間予定/水曜日：午後7時、土曜日：午前10時30分/2時間程度/亀有北・東集会所/会費500円/小林 ☎(3)605) 0731

☆初めての人のためのフォードダンス講習会(青い山脈) 9月4日から10回/毎週日曜日、午後6時30分～9時/千寿小学校体育館/16歳以上の区民/10回分2千円/当日直接会場へ/村田 ☎(3)892) 9744(夜間)

☆ハセツリ方講座(足立新約会) 8月25日(木)、午後6時～9時/綾瀬住区センター/講師：高柳武夫氏/会費300円/9月4日(日)、木更津の金田海岸にて実技講習会開催/田嶋 ☎(3)605) 0278

☆パッチワーク 毎月第1・第3の火・木曜日/火、午後7時30分～9時/木、午後1時～3時/月額千500円/久保 ☎(3)605) 6088

保健ガイド

がん検診と成人健康診査(無料)

消化器がん検診
胃がん検診と大腸がん検診を受け付けます。
検査日等表1のとおり
対象 35歳以上の区民
申込期限 9月に受診を希望する方は8月20日消印有効
10月、11月に受診を希望する方は9月15日消印有効
の期日

成人健康診査
乳がん、子宮がんの早期発見に役に立つ検診です。
対象 30歳以上の区民
場所 区民センター
受診日 受診票の指定期間内
受診医療機関と相談の上受け付けてください

成人健康診査
心臓、肝臓、じん臓の病気を糖尿病、高血圧、高脂血症等について調べる基本的なものです。
対象 40歳以上、64歳までの区民
申込 4月1日以前に出生した区民
申込先 区民センター
検査期間 平成6年3月まで

選挙豆知識

政治家の寄附は禁止されています

盛夏を迎え、まつりや花火大会など、様々な催しが行われています。
そんなとき、政治家から差入れの申し出を受けたり、逆に政治家に求めたりなど、逆におこぼれが舞い込んできます。
選挙区内の者に寄附を出すことを禁じています。
また、有権者が政治家に求めることもできません。
寄附には金一封だけでなく、酒や飲食物を差し入れたり、

表1 消化器がん検診日程

Table with 6 columns: 和東保健相談所, 東保健相談所, 住居, 千保, 北保健相談所, 江保健相談所. Rows show dates for various locations.

表2 介護教室

Table with 3 columns: No., Date, Content. Lists various care classes like 'ねたきり予防', 'ボケとの付き合い方', etc.

寝たきりにしない地域づくりのために参加しませんか「介護教室」

高齢化社会を迎え、介護についての知識や心構えを学びます。
寝たきりや閉じこもりを予防する地域づくりのため、ぜひご参加ください。
日時等表2のとおり
対象 東和保健相談所管内の区民
定員 30人(先着順)
費用 無料
申込先 電話 場・申・問先
東和保健相談所
☎(3606) 4171

高脂血症予防教室

日時等表3のとおり
対象 コレステロール・中性脂肪の気になる方
定員 30人(先着順)
費用 無料
申込先 電話 場・申・問先
千住保健所
☎(3888) 4277

表3 高防血症予防教室

Table with 3 columns: Date, Time, Content. Lists blood check and lecture classes.

健康あ・ら・かると 生活衛生編ー ラムネ事情



最近では、夏の風物色を添えるラムネを見かけることが多くなりました。
下町を中心に最盛期の昭和20年代、コーラや缶コーヒーなど、多種多様な清涼飲料水に押され、衰退気味です。
ラムネの回収・製造に手間がかかるうえ、主力販売先の駄菓子屋の減少が痛手です。
一方、ビンも複雑な工程と熟練を要するため、今では国内で

ぜん息児 水泳教室(後期)

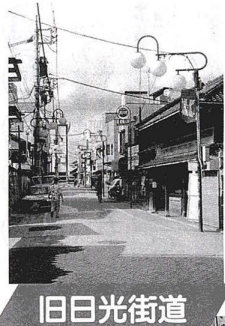
期間 10月5日・11月16日、毎週水曜日10月26日は除く、全6回
時間 午後3時55分30分予定
場所 千住温水プール・スイミー
対象 区内在住で、ぜん息にかかっている小学生
定員 40人
費用 無料
申込 保険証を窓口にて持参
受付 8月11日~17日
※前期の教室に参加した方は応募できません
申・問先 千住本庁舎・公書補償係
☎(3888) 1111(代)

掲示板

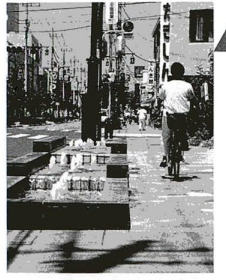
新しいルールによる、ごみの出し方へのご協力ありがとうございます。
1月の本格実施から6カ月が経ち、おかげさまで、ルールどおりに出された方は9割にもなっています。
その結果、平成5年度のごみ量は、4年度より12万ト減少し、4年連続の減少となりました。
今後とも、ごみの分別、資源化・再利用、減量にご協力ください。
▽正しいごみの出し方 次のとおり、指定日の朝8時30分までに集積所にお出しください。
可燃ごみ ふたのできる容器が推奨です。
不燃ごみ(不燃分別ごみ) ふたのできる容器が推奨です。
資源物(資源分別ごみ) ふたのできる容器が推奨です。
▽8月特別土地保有税(取得分)の申付納付月です。
平成5年7月1日から平成6年6月30日までの間に一定の土地を取得した方は、その土地の所在地の23区内都税事務所、市役所、町村役場に申告し、納めください。
(非課税や納税義務免除の制度もあります。
くわしくは、お問い合わせください。)
▽災害により被害を受けたとき 台風や長雨のシーズンです。
不幸にして災害により被害を受けたときは、固定資産税、個人事業税等に減免の制度があります。
該当する方は、お早めに都税事務所にお申し出ください。
◆都税事務所からのお知らせ
▽8月は個人事業税第1期分の納期です。
納税通知書を8月中旬にお送りしますので、お近くの金融機関・郵便局等で8月31日まで納めください。
▽8月特別土地保有税(取得分)の申付納付月です。
平成5年7月1日から平成6年6月30日までの間に一定の土地を取得した方は、その土地の所在地の23区内都税事務所、市役所、町村役場に申告し、納めください。
(非課税や納税義務免除の制度もあります。
くわしくは、お問い合わせください。)
◆都税事務所からのお知らせ
▽8月は個人事業税第1期分の納期です。
納税通知書を8月中旬にお送りしますので、お近くの金融機関・郵便局等で8月31日まで納めください。
▽8月特別土地保有税(取得分)の申付納付月です。
平成5年7月1日から平成6年6月30日までの間に一定の土地を取得した方は、その土地の所在地の23区内都税事務所、市役所、町村役場に申告し、納めください。
(非課税や納税義務免除の制度もあります。
くわしくは、お問い合わせください。)

道路の愛称名 決定 第1期

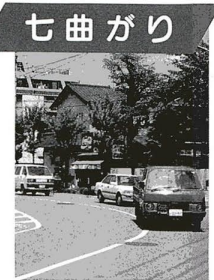
わたしたちの道路に名前が つきました



旧日光街道



赤山街道



七曲がり

安全で快適な道路環境をつくるために

道路の愛称名を付けるのは、単に名前を付けるだけでなく、道路の歴史や特徴を伝える役割があります。また、愛称名を付けることで、道路の管理や維持に力が入ります。

現在、区内の道路の愛称名を付ける作業を進めています。道路の愛称名を付けるには、道路の歴史や特徴を調査し、愛称名を提案する必要があります。

道路の愛称名を付けるには、道路の歴史や特徴を調査し、愛称名を提案する必要があります。

道路の愛称名を付けるには、道路の歴史や特徴を調査し、愛称名を提案する必要があります。

旧日光街道は、日光街道から日光街道へ通じる歴史のある道路です。日光街道は、日光街道から日光街道へ通じる歴史のある道路です。

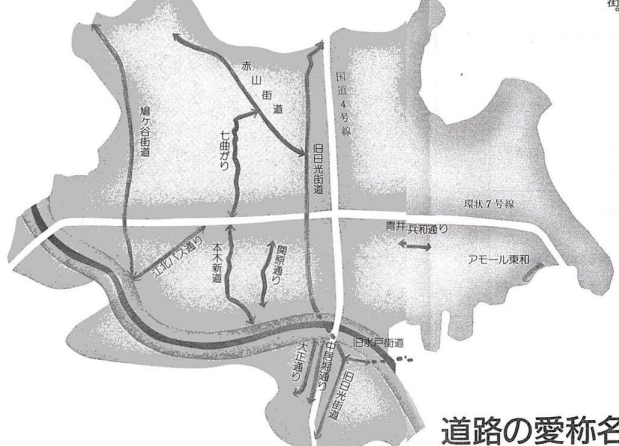
赤山街道は、赤山街道から赤山街道へ通じる歴史のある道路です。赤山街道は、赤山街道から赤山街道へ通じる歴史のある道路です。

七曲がりは、七曲がりから七曲がりへ通じる歴史のある道路です。七曲がりは、七曲がりから七曲がりへ通じる歴史のある道路です。

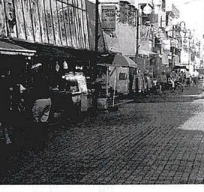
旧日光街道は、日光街道から日光街道へ通じる歴史のある道路です。旧日光街道は、日光街道から日光街道へ通じる歴史のある道路です。

赤山街道は、赤山街道から赤山街道へ通じる歴史のある道路です。赤山街道は、赤山街道から赤山街道へ通じる歴史のある道路です。

七曲がりは、七曲がりから七曲がりへ通じる歴史のある道路です。七曲がりは、七曲がりから七曲がりへ通じる歴史のある道路です。



道路の愛称名 マップ



アモール東和



アモール東和

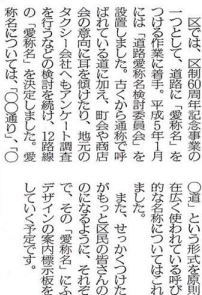
道路の愛称名を付けるには、道路の歴史や特徴を調査し、愛称名を提案する必要があります。

道路の愛称名を付けるには、道路の歴史や特徴を調査し、愛称名を提案する必要があります。

道路の愛称名を付けるには、道路の歴史や特徴を調査し、愛称名を提案する必要があります。



アモール東和



アモール東和

道路の愛称名を付けるには、道路の歴史や特徴を調査し、愛称名を提案する必要があります。

道路の愛称名を付けるには、道路の歴史や特徴を調査し、愛称名を提案する必要があります。

道路の愛称名を付けるには、道路の歴史や特徴を調査し、愛称名を提案する必要があります。



江北バス通り

江北バス通り

道路の愛称名を付けるには、道路の歴史や特徴を調査し、愛称名を提案する必要があります。

道路の愛称名を付けるには、道路の歴史や特徴を調査し、愛称名を提案する必要があります。

道路の愛称名を付けるには、道路の歴史や特徴を調査し、愛称名を提案する必要があります。



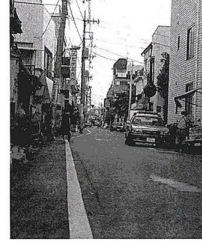
本木新道

千住からの大師道として親しまれてきた道。道幅は狭くゆるやかなカーブが多い。沿道には2つの商店街があり、昔ながらの買い物風景を見ることが出来る。

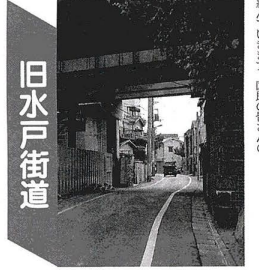
大正通り



大正通り



大正通り



旧水戸街道

日光街道の千住北詰めから水戸街道として分かれている。千住五丁目の分岐点には旧水戸街道の道標がある。

これからの道路の「愛称名」を募集しています。道路の愛称名を付けるには、道路の歴史や特徴を調査し、愛称名を提案する必要があります。

道路の愛称名を付けるには、道路の歴史や特徴を調査し、愛称名を提案する必要があります。

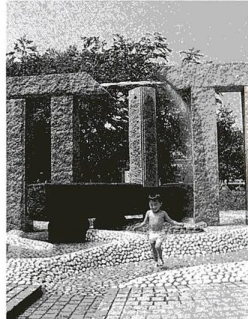
道路の愛称名を付けるには、道路の歴史や特徴を調査し、愛称名を提案する必要があります。

あだち公園物語

1) 諏訪木西公園



※今回から毎月10日号で、区内の公園を紹介する「あだち公園物語」を掲載していきます。ご期待ください。



キラキラと太陽が照りつけても、ここはとってもしずかしくない。お空からシャワーがボクにあたりに降ってくるんだ。あわてて逃げると今度はこっちからシャワー。キャーキャー歓声をあげているママが手を振ってくれている。



関原通り

大正5年に完成した新道で、当初から千住地区の交通の中心を担ってきた。沿道には千住ゆかりの森園外が残した「千住大正記念道碑」がある。

道路愛称名一覧(第1期)			
○従来から「愛称名」で親しまれていた道	▷赤山街道	▷本木新道	▷アモール東和
▷旧日光街道	▷鳩ヶ谷街道	▷旧水戸街道	▷関原通り
▷七曲がり	▷江北バス通り		▷中居堀通り
▷町会や商店会から申請のあった道	▷アモール東和	▷青井兵和通り	▷大正通り

「愛称名」の決定した道路については、その名前にふさわしい道路となるよう、案内板を設置し、順次整備していきます。区民の皆さんも、道案内の牌などの日常生活で、新しい「愛称名」をご活用ください。

◎街路樹に水やりをお願い/街路樹は今、水不足で大変弱っています。風呂の残り水やお米のとぎ汁など、いつもは捨ててしまう水を道路の縁に分けてあげてください。あなたのほんの少しの思いやりが緑を助けます。(土木部)

年金



保険料の納め忘れはありませんか

国民年金保険料は毎月翌月末日が納期です。7月分の保険料の納期限は8月31日です。お近くの金融機関・区役所国民年金課・区民事務所の窓口で納めてください。

ねんきん出張相談を行います

日程等表5 内容 国民年金のしくみや手続き、保険料の支払い方法など ※各月は、江北センターにて夜間相談を行います 問先 中央本町庁舎・国民年金課推進係 ☎(38880) 5061

60歳説明会

日時 8月16日(火)、午前10時と午後2時の2回 受付は開始30分前から 場所 中央本町庁舎3階会議室 対象 昭和9年9月2日~10月1日生まれの方(対象者には別に通知) 内容 年金制度のしくみや手続きの説明および個別相談(受付順) 問先 中央本町庁舎・適用係 ☎(38880) 5151

生活環境

都市計画道路事業を行います

区では、都市計画道路補助線街路第1号線(江北四丁目一丁目二丁目)の事業を行うことになりました。関係図書の配布は、次の場所で行っています。期間 7月15日~

水洗化が可能になりました

表6の地域で水洗化が可能になりました。この地域にお住まいの方は、3年以内で水洗化工事をしてください。問先 下水道局小菅分室 ☎(38880) 63331

表6 水洗化可能地域

町名	全部告示区域	一部告示区域	供用開始年月日
伊興町 狹間		723, 785, 855, 857	平成6年6月17日
西新井五丁目	1~5, 11, 12		
東伊興一丁目		1, 4, 5	平成6年6月21日
東伊興町	20, 21	15, 22, 23	
青井四丁目	35, 38, 42, 43, 47	25, 28, 29, 32~34	平成6年6月23日
青井五丁目	15, 16		
西綾瀬二丁目	12~14		平成6年6月28日
扇三丁目	13	14	
関原二丁目	9, 12, 13		平成6年6月29日
関原三丁目	1, 11		
竹の塚一丁目	12, 13, 25, 30, 32, 33		平成6年6月29日
竹の塚二丁目	8~13		
西保木二丁目	19	15	平成6年6月29日
西保木三丁目	2, 6, 7	1	
西保木四丁目	1~6		平成6年6月29日
加賀一丁目	17, 18, 20	19, 22	
加賀二丁目	1, 7~9, 17, 18, 20	2, 12, 13, 19, 21	平成6年6月29日
鹿浜五丁目	31	24	

家屋などを新築された方は届け出を

住居表示実施済みの区域で、家屋などを新築する方は、住所を定めるために住居番号の届け出が必要となります。届け出がないと住所が決められないため、転入などの手続きができません。建築確認書一式 当 ☎(38880) 5031

家のリフォームをお考えの方へ 資金の一部を助成します

対象 住宅金融公庫または区の指定する金融機関から住宅改良資金を借り入れた工事をする方、次の要件に該当する方 ① 自家用の住宅の場合、自己もしくは同居の親族が所有する住宅で引き続き居住する方 ② 区内に1年以上在住している ③ 前年度の所得金額が80万円以下である ④ 分譲マンションの共有部分の場合、区分所有者員で構成する管理組合または、これに準ずる管理組合である ※区に指定金融機関を助成の要件として手続してください。問先 中央本町庁舎・住宅係 ☎(38880) 5031

神明南公園 改良工事

神明南公園は、園内改良工事のため平成7年3月よりまで利用できません。問先 中央本町庁舎・公園課 ☎(38880) 5021

国保

医療費通知をお送りします

区では、国保に加入している方に医療にかかった医療費をお知らせし、健康の大切さを知っていただくために医療費通知を送付しています。今回は、5月に診療を受けた方にその月の医療費の金額(10割分)を8月下旬にお知らせします。 ① 就職したらやめる手続きを 国民健康保険に加入していた方が、会社などに就職して新たに職場の健康保険に加入した方や、その扶養家族になった方は国民健康保険をやめる手続きが必要です。会社から国民健康保険には何も連絡がないため、手続きをしないと国民健康保険に加入のままとなってしまう。必ずやめる手続きをしてください。(勤務先の健康保険証、国民健康保険証、届出の印かんを窓口へ持参。)

就職・退職したら 手続きをしてください

就職したらやめる手続きを 国民健康保険に加入していた方が、会社などに就職して新たに職場の健康保険に加入した方や、その扶養家族になった方は国民健康保険をやめる手続きが必要です。会社から国民健康保険には何も連絡がないため、手続きをしないと国民健康保険に加入のままとなってしまう。必ずやめる手続きをしてください。(勤務先の健康保険証、国民健康保険証、届出の印かんを窓口へ持参。)

葬祭費を支給しています

国民健康保険に加入している方が死亡したとき、この葬儀をした方に葬祭費として5万円を支給します。ただし、交通事故・傷害などの第三者行為が公害病などが原因で死亡した場合は、原則として支給しません。申込 国民健康保険課 葬祭費の領収書(コピー不可)葬儀をした方の印かんを持参 期限 葬儀の日より2年間 申 問先 中央本町庁舎 保険給付係 ☎(38880) 5121

今月は福祉手当

特別障害者手当、障害児福祉手当、福祉手当(経過措置)の5月1月分を、届け出された預金口座に10日に振り込みます。 ① 職証明書を、やめた月日が確認できるもの、届出の印かん、届出の住所、氏名が確認できるもの(運転免許証等)。ただし、お持ちでないや代理人の場合は不要/家族がすでに国民健康保険に加入している世帯は、国民健康保険証/70歳未満の方で、厚生年金/共済年金/国民年金を除く)の受給者は、年金証書または年金裁定通知書を窓口へ持参。 ※届出人が代理人(本人および同一世帯員以外の方)の場合や、住所・氏名が確認できないときは、保険証は後日郵送となります。いずれも変更後14日以内に手続きをしてください。申 各区分区民事務所または国民健康保険課 問先 中央本町庁舎・資格課係 ☎(38880) 5131

あなたの相談室

問先 一足区役所千住本庁舎・1階区民相談室 所在地 千住 1-4-18 ☎ 3882-1111(代) 困ったことや心配なことがありましたら、お気軽にご利用ください(無料・秘密厳守)。

相談名	内容	相談日・時間
一般相談	日常生活上の悩みごとやいろいろな手続きなど	午前9時~午後4時 (月・木曜日は正午まで)
交通事故相談	損害額精算、示談方法、保険金請求に関することなど	午前9時~午後4時
法律相談	借地借家、相続、離婚など法律的なこと	毎週月・木曜日 千住本庁舎1階2階 中央本町庁舎 電話予約制 午後1時~午後4時
税務相談	相続税、贈与税、所得税等税金に関すること、ならびに事業の経理について	毎週金曜日 午後1時~午後4時 ※電話予約制
人の上相談	いじめ、体罰、近隣関係などの人権に関する身の上相談	毎月第2火曜日 午後1時~午後4時
行政相談	各省庁、公社、国庫をはじめ役所の仕事に関する苦情、要望など	毎月第3金曜日 午後1時~午後4時
生保相談	更生保護ならびに指導について	毎週金曜日(第3週を除く) 午前10時~午後4時
不動産相談	借地・借家の賃料、更新や立ち退き、不動産取引紛争に関する相談など	毎月第1・3水曜日 午後1時~午後4時 ※電話予約制
社会保険・労務相談	労働時間短縮、就業規則の改正、賞金問題、働く人のけが・病気の補償、安全	毎月第3火曜日 午後1時~午後4時

「生きがい奨励金」の支給 今年度から所得による制限を廃止しました。 区では、高齢者の皆さんの学習活動や社会参加をお手伝いするため、年一回「生きがい奨励金」を支給しています。対象 8月1日現在区内に居住する70歳以上の方(年齢は平成7年3月31日現在。支給金額 70歳の方:5,000円、75歳以上の方:7,000円 ※所得制限がなくなり申出書の提出があった方) 今月は福祉手当 (国制度)の定例払いです。 特別障害者手当、障害児福祉手当、福祉手当(経過措置)の5月1月分を、届け出された預金口座に10日に振り込みます。 各金融機関で支払いを受けたい方は、問先 千住本庁舎・障害福祉係

千住大橋架橋400年記念事業

パネル展

「大橋から始まる歴史への旅」

隅田川で最も歴史のある橋として知られる千住大橋。今年9月、最初の架橋から400年を記念し、これを記念し、大橋の絵・写真を中心に歴史パネル展を開催します。場所等→町屋文化センター

記念講演会「道・川・橋」

日時→9月4日(日)、午後2時～4時 場所→キヤラクシティ、子ども科学館研修室 講師→山本光正氏(国立歴史民俗博物館助教)

史跡めぐり

「日光道中千住宿本宿から加宿へ」

足立史談会がご案内します。日時→9月18日(日)、午後1時から、北千住駅西口交番そば広場

水上バスでめぐる あだちリバーウォッチング

日時→9月20日(火)、午前10時～午後2時30分 場所→千住臨町船着場、岩淵水門、千住臨町東京港、千住(水上バス利用) 対象→観光協会会員および区内在住の方

いずれも 申・問先→郷土博物館 千120大谷田5-20-1 ☎(3620) 9393

情報コーナー

カッパのバッシュ 販売価格 販売場所 問合せ先 単品200円、5色セット800円 千住本庁舎・情報公開課および中央本町庁舎・情報公開課分室

A-Festa '94 通信 あだちちボール 参加者募集

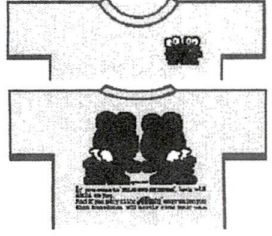
あなたの町会、団体、グループで対抗戦ゲームに参加しませんか。「あだちちボール」は、ドッチボールに似た簡単で楽しいゲームです。優勝賞金10万円をはじめと

ステージ 出演者募集 太鼓、コンサート、野外パフォーマンズなどをステージで演じる区内のアマチュアグループまたは個人を募集します。日時→10月8・9日 場所→虹の広場特設ステージ 期限→8月19日

する各賞を用意して、皆さんをお待ちしています。日時→10月9日(日)、午前10時 場所→一虹の広場(荒川河川敷) 対象→区内在住・在勤・在学の方で1チーム10人(女性または50歳以上の方を3人以上含む) 費用→1チーム1,000円 期限→9月9日

記念グッズ発売中

まつりのPRと資金活動をかねてTシャツを1枚1,200円で発売しています。発売場所→中央本町庁舎・地域振興課育成係など



あだちスポーツ大学

スポーツや健康・体力づくりについて、正しい知識を身につけるチャンスです。スポーツを行っている方ももちろん、行っていない方もお気軽にご参加ください。日時等→下表のとおり(講師については8月下旬に別途ご案内しま

す) 対象→18歳以上の区内在住・在勤の方 定員→70人(抽選) 費用→無料(教材費は自己負担) 申込→往復ハガキに住所、氏名(フリガナ)、生年月日、性別、電話番号、自己PR、「スポーツ大学」希望と明記 期限→8月31日必着 申・問先→千住本庁舎・体育振興係 千120千住1-4-18 ☎3882-1111代

あだちスポーツ大学日程表

Table with 3 columns: 日程 (Date), 内容 (Content), 場所 (Venue). Rows include dates from 9/20 to 12/13 with topics like 'Sports and Recreation', 'Sports and Diet', 'Sports Injury Prevention', etc.

※いずれも午後6時30分～8時30分、火曜日

青年センター 子育てセミナー

「やさしいやさしい パソコンのお話」

日時→9月1・8・22・29日(全4回) いずれも木曜日、午前10時～正午(最終回は親子でリズム体操をします) 対象→幼児のいるお母さんで、原則として4回すべて参加できる方 定員→20人(先着順) 費用→無料 申込→電話 ※お子さんの保育を行っています(29日は除く)。お問い合わせください 場・申・問先→青年センター ☎3890-0061

紙すき体験教室 お手製のハガキづくり

足立では古くから、地すき紙が地元の産業として行われていました。郷土博物館では、これにちなんで自分たちの手で紙をすき、ハガキをつくる教室を開きます。日時→8月20日(土)、午後2時～4時 対象→小学校3年生以上で区内在住・在勤・在学の方 定員→20人(抽選) 費用→無料 申込→往復ハガキに住所、氏名、年齢、電話番号を明記(1人1枚) 期限→8月15日必着 場・申・問先→郷土博物館 千120大谷田5-20-1 ☎3620-9393

少年活動リーダー講座 第2期「身体を動かして表現してみよう」

子ども会活動、キャンプ等様々な場所でのレクリエーション活動。初めはなんとなく恥ずかしい

ものですが、みんなで一緒に身体を動かしてみれば大丈夫。初心者も大歓迎です。日時→9月6・13・20・27日、午後7時～9時 場所→栗原小学校体育館 対象→16歳以上で青少年育成活動に関わっている方 講師→三谷明男氏(東京都レクリエーション協会) 費用→無料 申込→電話 期限→8月31日 申・問先→千住本庁舎・少年育成係 ☎3882-1111代

足立の「昔話を語る」

日時→8月13日(土)、午後2時～3時30分 内容→寺社に関わる不思議な話 講師→加藤敏夫氏(郷土博物館特別専門員) 費用→無料 申込→当日直接会場へ ※「昔話を語る」は、毎月第2土曜日に行っています

【今後の予定】 9月10日…病氣・平癒祈願と神仏 10月8日…寺社の縁起に関わる話 11月12日…足立の有名人の墓石と業績 12月10日…寺社巡拝によって知り得た事々 1月14日…足立に伝わる各屋敷 2月11日…区内の習俗に関わる話 3月11日…区内に伝わる縁日 場・問先→郷土博物館 ☎3620-9393

消費者通信大学「暮らしっくスクール」公開スクーリング リサイクル・ゴミ問題解決のために

日時→9月9日(金)、午後6時30分～8時30分 講師→熊本一規氏(明治学院大学助教) 場・申・問先→消費者センター ☎3880-5385