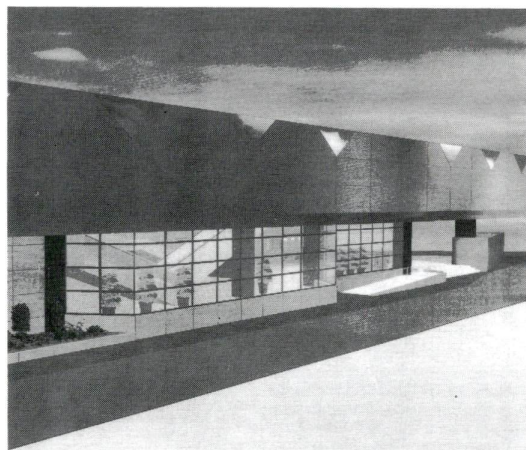


## より快適な やさしい駅に

## 区役所新庁舎 最寄り駅

# 梅島駅が生まれ変わります



梅島駅完成イメージ図

7年5月から改良工事を進めていた東武伊勢崎線「梅島駅」が、5月末に工事を終え、より快適にご利用できるようになります。

これは、同駅を含めた周辺地区を「福祉のまちづくりモデル地区」とし、区が東武鉄道の協力を得て、その施設整備の一環として行ってきたものです。

梅島駅は五反野駅と同様に、区役所新庁舎の最寄り駅となります。新庁舎におでかけの際は、どうぞご利用ください。

### ホームの改良でより便利に

今まで別々になっていた上り線と下り線のホームが、連絡通路によってつながります。そして、上下各ホームにエスカレーターを

### エレベーター・車いす用トイレも

さらに、目の不自由な方のために、点字案内がエレベーターや券売機などに付けられ、点字ブロックや駅施設の触知案内板も設置されています。

### 段差の解消でスムーズに

歩道から改札口に通じるコンコースに2カ所のスロープを設け、駅構内への入り方がスムーズになるようになります。1カ所はエル・ソフィア方面の出入口、もう1カ所は新庁舎方面の出入口です。

### 区役所新庁舎にも様々な工夫

もちろん新庁舎も、高齢者や身体の不自由な方が快適にご利用いただけるよう様々な配慮をしています。アプローチでは、敷地入口から各玄関を通じて案内等まで、目の不自由な方のための誘導用ブロック等を敷いています。通路に段差があるところにはスロープを設置。車いす対応のエレベーターやトイレも完備しています。

### 新庁舎への交通案内

- 東武線利用
  - ▽梅島駅から徒歩約2分
  - ▽五反野駅から徒歩約15分
- バス利用
  - ①北千住駅発
    - ▽都バス(竹の塚駅または足立清掃工場行き) 足立区役所前下車
    - ※停留所名の変更は5月7日からとなります
    - ▽東武バス(花畑桑袋団地行き) 四ツ町下車徒歩約13分
  - ②環七経由
    - ▽都バス・東武バス(王子駅→丸亀駅) 本町五丁目下車徒歩約10分

### 区政情報室

### 貸し出し・閲覧をお休みします

区政情報室は、新庁舎移転準備のため、次の期間は、図書・資料の貸し出しと閲覧を中止します。皆さんのご協力をお願いします。

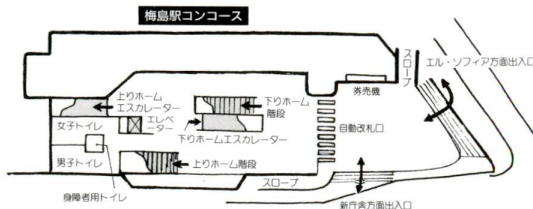
※なお、有償刊物の販売および公文書公開請求等の受付業務は通常どおり行います。

期間 5月1日(土)～5月2日(日)

▽中央本庁舎: 5月2日

▽中央本庁舎: 4月30日～5月2日 閉先千住本庁舎・区政情報室

☎(3882) 1111(代)



※エスカレーターは、時間帯により上下が変更する場合があります

**足立区役所 新庁舎**  
中央本町1-17-1  
(5月7日から業務開始)

### 葦立ち



### 千住の町と役所

華やかな美しい季節。いよいよ千住の町舎もお別れです。千住の町と役所のおつきあいは、明治11年に開足立郡役所がおかれて以来です。この間震災や戦災にあり、千住町役場もできました。郡役所は、足立区役所と名前をかえましたが、千住の町と役所の縁は続いてきました。

現在の千住本庁舎が完成したのが昭和42年。それまでは木造で建ててきたから、やっとなりの顔が整ったと、区民の皆様からも喜んでいただきました。

しかし、その後、都から区への事務事業の移管、急激な社会変化に伴う区の仕事の拡大等により手狭になったこと、加えて事務のOA化の推進、将来の特別区制度改革による大幅な事務移管等を考慮し、中央本町へ新庁舎建設の運びとなりました。

宿場町として、また、東京と北関東との結節点として、様々な人々を受け入れ、その往来を見送ってきた千住の町。今後は、平成12年定定の常磐新線の開通と生建学習センターの開所、庁舎跡に建設される産業振興センターや結婚式場のあるホテル等、21世紀へむけて、大きな飛躍が期待されます。

長年のご厚情に感謝するとともに、千住の町ますますの発展をお祈りいたします。

区長 古性直



# 健康カレンダー 5月の予定

対象・内容	保健所・保健相談所別の開催日時					申込方法・費用等		
	足立保健所 ☎3855-4151	千住保健所 ☎3888-4277	江北保健相談所 ☎3896-4004	東和保健相談所 ☎3606-4171	中央本町保健相談所 ☎3880-5351			
保健相談	成人のための保健相談	1・15日	8・22日	7・21日	14・28日	2・16日	受付は午前9時～10時30分。予約の必要はありません。検査は有料です	
事業所保健相談	区内の小規模企業に勤める方たちの健診	8・22日	15・29日	14・28日	7・21日	9・23日	事業所単位で予約してください。検査は有料です	
心の保健相談	不眠、いらいらなど心の悩みでお困りの方の相談(専門医の相談)	9・28日 午前	10日 午後	16日 午前	24日 午後	16日 午後	電話予約・無料	
アルコール相談	お酒をやめたい方や、お酒をやめさせたい方の相談	8日 午後	16日 午後	21日 午後	15日 午後	28日 午後		
痴呆相談	高齢者のちほう(ボケ)について、専門医による相談	22日 午後	8日 午後	15日 午前	17日 午後	8日 午後		
食生活相談	成人病予防のための食生活相談	17・31日 午後	13・27日 午後	7日 午前	7・21日 午前	21日 午後		
母親学級	妊婦と未来の赤ちゃんの出産準備と仲間づくり	10・17・24・31日 午後		10・17・24日 午後	10・17・24・31日 午後	9・16・23・30日 午後		
こどもの歯科相談	3歳6か月までの乳幼児の歯科検診と相談	14・28日 午後	10・24日 午後	8・15・22・29日 午後	10・17・24日 午後	7・14・21・28日 午後		
子育てと栄養相談	育児不安なんでも相談 赤ちゃんの身長・体重も測れます	28日 受付・午後1時～2時30分	20日 受付・午後1時30分～2時30分	10・24日 受付・午前9時30分～10時30分	15日 受付・午前9時～10時30分	14・28日 受付・午後1時～2時		
エイズ相談と検査	エイズ相談と抗体検査	エイズ相談……随時 抗体検査……電話問合せ *匿名でも受診できます		保健相談所ではエイズ相談のみ行っています。受付は随時行っています。				
								予約の必要はありません 無料(ただし一部有料の場合があります)

**新しい仲間を募集します**

●遊びの会  
親子でできる遊びや子育てについて自分たちで考えながら活動しています。あなたもお友達と一緒に仲間に入りませんか。対象  
1回、午前10時30分～11時30分

●管内在住の親子(じゅんけんほん)：満6カ月～2歳6カ月  
ゆうゆう：満2歳6カ月～就園前  
定員：各50組 日時：毎月1回、午前10時30分～11時30分

申込：4月26日から電話  
●健康教室「わくらば」  
成人病予防や健康のため、どなたでも参加できる運動のグループです。一人では長続きしない運動を、みんなで楽しく行えます。一緒に汗をかいてみませんか。

**参加者募集**

**しおばらキャンプ'96**  
(ぜん息児のためのキャンプ)

期間：7月29日～8月2日の4泊5日  
場所：塩原林間学園 対象：区内在住でぜん息の小学3年生～中学3年生  
内容：空気のきれいな環境で、ぜん息の学習、腹式呼吸等たん練法の習得、水泳・ハイキング・レクリエーション等の運動療法を体験します。定員：90人程度(応募者多数のときは重症度、これまでの参加回数等を総合的に判断して選考します) 費用：無料 申込：直接窓口へ保険証のコピーを持参 申込期間：5月13日～15日 申 問 先：千住本庁舎・公舎補償係  
☎(3888) 1111(代)

**食品衛生講習会を先に出前します**

食品の安全性や、衛生について関心のあるグループの学習会、食品衛生監視員が講習にうかがいます。学習テーマ、日時等についてはいつでも相談に応じていますので、ぜひご利用ください。対象

☎(3888) 4277  
千住保健所

**5月の献血**

日程	場 所
7(火)	足立自動車検査登録事務所 南花畑5-12-1
16(木)	千住旭町4-21
23(木)	ツルマート駐車場 南花畑2-36-7
24(金)	興本小学校 扇3-22-1

千住本庁舎・保健予防係  
☎(3888) 1111(代)

対象：管内在住の方 日時：毎月2回(午前・午後1回ずつ)  
——いずれも——  
場・申・問先：東和保健相談所  
☎(3606) 4171

**5月の献血**

日程等：左表 時間：午前10時～11時30分、午後0時30分～3時30分  
問先：東京東赤十字血液センター  
☎(5682) 28012  
千住本庁舎・保健予防係  
☎(3888) 1111(代)

**催し物**

☆憲法の日 5月6日(月)、午後1時～竹の塚センター/台  
唱 憲法劇(東京芸術座、仲山忠克氏講演・平和憲法と沖縄(手話通訳あり)/大人千円、中・高校生500円/北千住法律事務所  
☎(3890) 0171

☆草の会作業所バザール 5月19日(日)、午前10時～午後1時/スーパーストア 西新井四丁目/日用雑貨・本・おもちゃなどをお寄せください/草の会作業所  
☎(3887) 8839

**募集**

☆老人ホーム「民間」の入所を検討中の方へ無料アドバイス 毎月水曜日、午前9時～正午/個人相談・講師派遣等を受け付けています/サン老人福祉会・奥田  
☎(3605) 6006

☆愛唱歌を歌う会 毎週水曜日、午後7時～9時/北千住駅前近/童謡、歌謡曲などを歌います/月額2千円/原田  
☎(3882) 6086

☆絵手紙フレンドの会・足立サークル 毎月水曜日、午前10時～午後10時/月額2千円/加藤  
☎(3887) 5717

**正午/足立郵便局/入会金千円、月額2千円(チケット制)/小田  
☎(3611) 6434**

☆易学友の会 第1・3・火曜日、午後1時～2時30分/鹿浜センターほか/九星気学の初級を勉強/月額千円/渡辺  
☎(3966) 6773

☆軟式(ソフト)、テニスを楽しむ会 毎週月曜日、午後2時～5時/宮元公園ほか/どなたでも/月額千円/田村  
☎(3606) 3694

☆俳句初歩の会 第4日曜日、午後1時～4時30分/千住スポーツ公園ほか/月額千円(教材費実費)/小林  
☎(3881) 0120

☆ヨガサークル(フィット・サンガ) 毎週水曜日、午前10時30分/正午/青年センターほか/入会金千円/月額2千円/川口  
☎(3881) 8248

☆パズル画(虹の会) 毎週火曜日、午後1時～3時/中央本町センターほか/月額2千円/入会金不要/加藤  
☎(3887) 5717

☆ヨガと気功(ハッピーヨガ) 毎週火曜日、午前10時～正午/青年センターほか/入会金千円、月額3千円/尾尾  
☎(3879) 1926

**【投稿規程】サークル情報**

催し物などの案内ご利用ください/営利・宗教・政治目的のもの、会費が月額4千円を超えるもの、投稿内容が不備なものは掲載できません/1団体1事業/3カ月間再掲載は不可/原稿は手短かにまとめ、住所、氏名、電話番号、団体名、費用(入会金・月額、使途など)を明記して、郵送または持参/採否は連絡しません/掲載後の責任は負いません/サークル募集は先着順/催し物の締め切りは、発行日の1カ月前 投稿・問先：千住本庁舎・広報課 千住千住1-4-18 ☎(3888) 1111(代)

5月3日から6日まで、休日診療を行います。なお、日曜・祝日も診療を行っています。

場・問先等一下表

- 救急病院の案内 東京消防テレホンサービス ☎3212-2323
- 夜間・休日診療機関等の案内 東京都保健医療情報センター (健康案内ひまわり) ☎5272-0303

**休日診療所のお知らせ**

診療所	所在地・電話番号	受付時間	診療科目
千住 住 休日診療所	千住仲町14-4	午前10時～午後4時 午後5時～9時30分	内・科 小児科
	足立区医師会館内 ☎3870-0461		
東和 和 休日診療所	東和3-12-9	午前10時～午後4時	内・科 小児科
	東和保健相談所内 ☎3629-7881		
竹の塚 休日診療所	竹の塚	午前10時～午後4時 午後5時～9時30分	歯科
	6-18-12-101		
竹の塚休日 歯科診療所	足立保健所分室内	午前10時～午後4時	歯科
	☎3885-5421		
江北 北 休日診療所	西新井本町	午前10時～午後4時	内・科 小児科
	2-30-40 江北保健相談所内 ☎3896-4010		



表1 国保指定保養施設

場所	施設名	電話	大人料金(円)
湯河原温泉	ホテル桜園	0465-62-8221	7,000
奥湯河原温泉	青懸荘(せいらんそう)	03-3412-8761	9,000
伊東温泉	ホテル伊東ガーデン	0557-36-3841	7,000
安房小湊	ホテルシーパレス	03-3412-4126	6,000
伊香保温泉	ホテルオーモリ	0279-72-2611	6,500
	白雲閣	03-3982-7844	9,000
鬼怒川温泉	水明館	0288-77-2211	6,000
	佳祥坊福松	0288-77-3311	7,000
川治温泉	一柳閣本館	0288-78-1111	11,000
平潟港温泉	民宿かね久	0293-46-1486	3人以上 4,000 2人 4,500
湯田中温泉・炭温泉	山ノ内町旅館組合	0269-33-2138	6,500
	湯田中温泉 花心家・まるぶん旅館 (ホテル白銀・ホテル昭和園) 清風荘 炭温泉 (山本館・いかり屋)		

※料金は、契約料金(1泊2食付・平日)から助成金を引いた金額です  
 ※区民事務所、文化スポーツ公社では申し込みできませんのでご注意ください

国保課では、国保加入者の方が  
 東京近県の国保で指定した旅館等  
 を利用する際に、利用料金の一部  
 を助成(大人3千円、子供千円)

### 国保指定保養施設

ご利用ください

対象区内在住の30歳以上63歳までの方  
 区内に主として別荘等による  
 国民保険料の集金・雇期間8  
 月1日~9月31日、勤務条件  
 1月18日勤務 給与基本給  
 (月額4千円)±能率給 ※平  
 均16万5千円(7年度実績) 募  
 集人員若手名 申込自筆の履  
 歴書と作文「我が家の健康管理」  
 (90字程度)を窓口へ持参。書類  
 審査後、面接を行います 期  
 間 5月24日 申・問先中央本  
 庁舎・滞納整理係  
 ☎(3880)5141

### 国保

徴収嘱託員を募集しています

## くらしの情報



千住本庁舎へのお問い合わせは……  
**3882-1111(代)**  
 千住本庁舎以外へのお問い合わせは  
 それぞれの電話番号へ

5月7日以降

本庁舎へのお問い合わせは  
 ☎(3880)5111(代)  
 〒120 中央本町1-17-1

対象は、足立区国保  
 加入者で保険料の滞納のない方  
 申込表1の施設へ直接電話予約  
 (足立区国保扱い)を告げてくださ  
 い。1週間以内に国保課の窓口で  
 利用承認書の交付を受けてくださ  
 い

### 退職者医療制度

該当する方は切り替えを

国民健康保険加入者で、次にあ  
 てはまる方は、退職者医療制度に  
 該当します。病院などにかかる場  
 合、一般加入者が自己負担3割  
 に対して、表2のとおり安くなり  
 ます。対象は、老齢または退職を  
 事由とする厚生年金、共済年金な  
 ど(国民年金は除く)を受給して  
 いる70歳未満の方およびその扶養  
 家族で、年金加入期間が20年以上  
 または40歳以降10年以上あり、自  
 分で掛金を納めていた方(ただし  
 老人保健法該当者は除く) ※  
 医療証をお持ちの方でも、この制  
 度に該当する場合は、切り替えの  
 手続きをしてください 申込年  
 度 8年度国民健康保険料の納入通  
 知書と4月~6月分納付書、4  
 月19日に発送しました。ただし、  
 今回通知した保険料の年間金額  
 は、今年度の住民税額が確定して  
 いないため、とりあえず7年度の  
 住民税額で仮計算してあります。  
 今年度の正しい保険料は、8年度  
 住民税額が確定した時点で再計算  
 しますので、7月に改めて通知し  
 ます。保険料の軽減に該当する世  
 帯への通知も7月になりますの  
 で、4月~6月の保険料は今なお  
 送りした納付書でお支払いくださ  
 い。保険料の納期限は毎月末日だ  
 す。銀行・信用金庫・郵便局等の  
 便利な口座振替制度もありますの  
 で、ご利用ください。 問先中  
 央本庁舎 資格課係  
 ☎(3880)5131

### 国民健康保険料の4月~6月分 納付書を発送しました

表2 退職者医療制度一部負担金割合

	外来	入院
一般加入者	3割	2割
退職者本人	2割	2割
退職者扶養家族	3割	2割

※保険料は変わりません

## 年金

### 安心な老後に国民年金

#### 国民年金の手続きはお済みですか

20歳(学生を含む)から60歳ま  
 での方は、必ず国民年金(厚生年  
 金・共済年金のいずれかの年金に  
 加入しなければなりません。  
 ◆加入  
 まだ、年金に加入していない方、  
 会社をやめて厚生年金の資格を喪  
 失したままになっている方、自營  
 業者になった方は、国民年金に加入  
 してください。  
 ◆喪失  
 国民年金に加入していた方が、  
 会社などに就職して厚生年金等に  
 加入したときは、変更の手続きが  
 必要です。  
 ◆第3号被保険者  
 厚生年金等に加入している配偶  
 者の扶養になった方は、手続きを  
 することで国民年金第3号被保険  
 者になります。

### ねんきん相談

年金についてのちょっとした疑  
 問や様々な心配ごとには、足立社会  
 保険事務所の担当者が答えます。  
 日時 5月1日(水)、午前10時~  
 午後3時30分 場所 中央本庁  
 舎2階・国民年金課前 問先 中  
 央本庁舎・推進係  
 ☎(3880)5061

## 放置自転車 禁止区域 竹ノ塚駅周辺

区では障害者や高齢者、子供が  
 安心して歩けるまちづくりを目指  
 して、放置自転車対策を行ってい  
 ます。具体的には、駅周辺におおむ  
 ね300m以内を自転車放置禁止区域  
 に指定し、禁止区域内の放置自転  
 車を区が撤去しています。撤去し  
 た自転車は、自転車移送所へ搬去  
 保管。自転車を引き取る際は撤  
 去料として2千円を徴収します。  
 また、撤去後2ヶ月を過ぎると処分  
 しますのでご注意ください。竹  
 ノ塚駅周辺は歩道上の放置自転車  
 が多く、またスニーカーや旅行、遊  
 技場利用者の自転車も道路に充  
 てられています。駅周辺での買い物等  
 には、できるだけ歩いてお出かけ  
 ください。自転車の場合は必ず自  
 転車置き場を利用しましょう。  
 ◆放置自転車撤去先  
 竹ノ塚移送所:東伊興町36先庁  
 の塚清掃工場沿い東武線高架下  
 問先 中央本庁舎・自転車係  
 ☎(3880)5230



### 竹ノ塚駅周辺の駐輪場

区営駐輪場

駐輪場名	住所	電話番号
竹ノ塚東駐輪場	竹ノ塚6-16-9先	3858-1607
竹ノ塚西駐輪場	伊興町前沼1157	3857-2542
竹ノ塚南駐輪場	西竹ノ塚1-11-4	-
伊興町大塚駐輪場	西竹ノ塚1-9-2	3897-1848
竹ノ塚六号公園無料駐輪場	竹ノ塚2-25-3	-
伊興町前沼無料駐輪場	伊興町前沼1179	-

民営駐輪場

駐輪場名	住所	電話番号
昼間駐輪場	伊興3-11-16	3899-2017
井上駐輪場	伊興町前沼1157-22	3897-8658
琥珀駐輪場	伊興町前沼1157-21	3855-1315
塩田駐輪場	伊興町前沼1325-22	3899-3917
鈴木駐輪所	伊興町前沼1321	3899-4720
田中駐輪場	伊興町前沼1388	3899-3332
駐車場かたむか	西竹ノ塚1-17-18	3899-3496
ミカド駐輪場	伊興町前沼1321	3853-4651
見通駐輪場	西竹ノ塚1-14-14	3899-1652
ミドリ自転車パーク	西竹ノ塚1-16-16	-
一橋駐輪場	伊興町前沼1388-1	3897-2901
藤野駐輪場	伊興町前沼1325-1	3899-2708
常盤井駐輪場ひくや	伊興町前沼1325-25	3899-3987
竹ノ塚東口有料駐輪場	竹ノ塚6-8-6	3884-3612
石鍋駐輪場	竹ノ塚6-8-4	3858-1203
金近駐輪場	竹ノ塚1-40-9	3885-9148
丸裕駐輪場	竹ノ塚1-30-8	3883-6496
亀屋駐輪場	竹ノ塚6-10-8	3883-6427
丸市駐輪場	竹ノ塚6-15-12	3885-2535

生活環境



特殊建築物等の定期報告

劇場、ホテル、大規模物品販売店舗、キャバレー等の多数の人が利用する建築物(特殊建築物)は、火災や地震等が発生した場合、大きな災害につながります。建築基準法では、そのような事故の発生を未然に防ぐため、建築物の敷地、構造および設備の状況について、所有者または管理者が、二級建築士または建築師が定める調査資格者に定期的に調査を依頼し、その結果を報告するように定めています(特殊建築物等定期調査報告制度)。なお、8年度の対象建築物は表3のとおりです。提出先(財)東京建築防災センター(〒100港区高輪2-15-19高輪明光ビル5階 ☎3448-0888代) 優先 ☎千住本庁舎・建築調整課調査係

表3 8年度定期報告の対象になる特殊建築物等

Table with 3 columns: 用途 (Use), 指定の規模 (Specified Scale), 報告期間 (Reporting Period). Rows include 劇場、映画館 (Theater/Cinema), 観覧場 (Stadium), 旅館 (Hotel), etc.

\*F≧3とは、3階以上の階でその用途に供する部分の床面積の合計が100㎡を超えるものをいう。Aはその用途に供する部分の面積の合計をいう \*新築または改築(一部改築を除く)に係る特殊建築物等の報告時期は、検査済証の交付を受けた直後の時期は除く(注1)5階以上の建築物で延べ面積が2000㎡を超えるものうち、3階以上の階にあるものに限る

乾電池・紙パックの回収場所

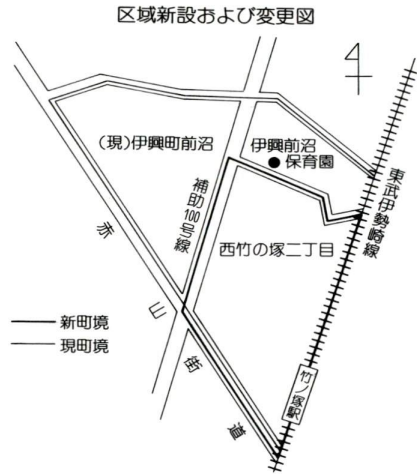
新たに 西部福祉事務所も



紙パック回収ポストおよび使用済みの乾電池回収ボックスを新たに西部福祉事務所に設置しました。回収された紙パックは再活用され「みどり夢23」トイレトーパーティッシュペーパーに生まれ変わります。 乾電池回収ボックス回収するのは、マンガン電池・セルカリ電池です。ボタン電池は販売店で、ニカド電池(充電式)は各店のステッカーの貼ってある店に回収されます。 乾電池の回収

住居表示実施案を公示します

区は、便利でわかりやすいまちをつくるため、住居表示を進めています。次の地域において、9月3日に実施する予定で準備中です。実施案は4月25日から5月25日まで公示します。公示文の写しは、伊興区民事務所および住居表示担当窓口でもご覧になれます。 示担当の窓口でもご覧になれます。 対象 伊興町前沼の一部、伊興町見通、加賀田沼町、北郷浜町、舎人町の一部、入谷町の一部、古千代二丁目の一部。 優先 中央本庁舎・住居表示担当 ☎(3880)5031



福祉手当(国制度)を振り込みます

特別障害者手当、障害児福祉手当、福祉手当(経過措置)の2月、4月分を、5月10日に、届け出された口座に振り込みます。各金融機関で支払いを受けてください。 優先 千住本庁舎・在宅福祉係または各福祉事務所(表4)

表4 福祉事務所一覧

Table listing welfare offices: 中部福祉事務所 (3889-1481), 千住福祉事務所 (3888-3141), etc.

\*中部福祉事務所は、5月7日に新行舎(中央本町1-17-1 ☎3880-5111代)へ移転します

足立区災害弱者防災行動「マニュアル」を作成しました

突然地震が襲われたとき、心身の不自由な方や高齢者など、災害弱者とされる方は、より被害を受けやすい状態におかれています。こうした方々の安全を確保するため「足立区災害弱者防災行動マニュアル」を作成しました。お近くの区民事務所や福祉事務所、障害福祉センターなどの窓口で無料で配布しています。

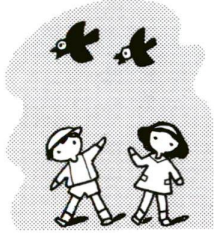
日本赤十字事業資金にご協力を

今年も5月1日から、日本赤十字の事業資金 募集を行います。昨年、皆さんのご協力により、2千万円を超える温かい善意をお寄せいただき、ありがとうございました。このお金は、国際救済活動をはじめ、災害救護・血液供給等の事業推進のための貴重な

掲示板

Public notice board containing information about disaster relief, welfare services, and other community events. Includes contact numbers and dates.

### 夕焼け放送の時間が変わります

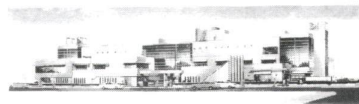


夕焼け放送は、5月から8月まで、午後6時になります。問先=千住本庁舎・青少年課調整係 ☎3882-1111(代)

「あだち女性起業家支援塾」  
リサイクル事業、保育サービスなど、女性による小さな会社づくりにが活発になってきました。いくつかは自分の店や会社を持つて、「こんな思いを持っている女性を応援するためのセミナーです。」  
※足立都市活性化センターと共催で実施します。日時=5月8日(土)・9日(日)、午前10時~午後5時30分 内容=「女性起業家成功事例」

### 入門セミナー

例「事業計画と経営戦略」ほか講師=あだちゆき子氏(WWBジャパン)ほか 費用=1万円 定員=30人(抽選) 申込=往復ハガキに住所、氏名、年齢、電話番号、参加の動機、「支援塾希望」と明記 期限=5月7日消印有効 場=申・問先=女性総合センター 千124梅田7-33-1 ☎3882-1111(代)



8月1日の花畑センター(花畑4-16)18:00オープニングに先立ち、社会教育館・体育館を利用する団体の登録を受け付けます。受付日時=5月10日以降、午前9時~午後5時 対象=区内在住・在勤者で結成されたサークル 申先=花畑センター(仮事務所)花畑西小学校内 問先=花畑センター(仮事務所) ☎3850-2618 コミュニティ文化・スポーツ公社 広報営業課 ☎5686-2500 千住本庁舎・生涯教育推進課 体育課 ☎3882-1111(代)

### 花畑センター(社会教育館・体育館)の団体登録を受け付けます

5月7日以降  
☎3882(5111)代  
〒120 中央本町1-17-1  
本庁舎へのお問い合わせは

## 情報コーナー



世帯と人口 (8年4月1日現在)

世帯	262,435
人口	636,615人
男	322,692人
女	313,923人

### 第16回合唱祭 出演団体募集

歌うことが大好きな仲間のおふれあいの場です。区内で活躍する合唱グループの皆さん、参加していませんか。日時=7月14日(日)、午後1時開演 場所=ギャラクシティ・西新井文化ホール 費用=小・中学校...無料/高校...一般...一人につき500円 曲=自由(曲間を含め10分以内) 申込=電話 期限=5月15日 申・問先=合唱連盟事務局・芳尾(夜間) ☎3884-5507 千住本庁舎・文化振興係 ☎3882-1111(代)



### 庁舎ホール開設記念

区役所新庁舎内に併設の庁舎ホールの開設(6月1日・480席)を記念して、アトリウムに展示するあなたの川柳を募集します。応募の句は、原則として全て展示します。テーマ=「あだち」「庁舎」「希望」「リサイクル」 申込=区民事務所、公社施設などに置いてある応募用紙(短冊型)またはハガキ(同サイズの用紙も可)の表面にテーマ、住所、氏名、年齢、電話番号を明記し、裏面には句と氏名だけを記入 ※1枚に1句。1テーマ2句まで。作品は返却せず、使用権は教育委員会に帰属します 期限=5月15日必着 展示日時=5月25日(土)・26日(日)、

### 川柳募集

午前10時~午後4時 両日ともホールでは、合唱、器楽演奏、ジャズダンスなどの催しを同時開催します 問・申先=千住本庁舎・文化振興係/川柳担当 千120千住1-4-18 ☎3882-1111(代)

### 申込ハガキの記入例

(表)  千住本庁舎・生涯教育推進課 電話予約係

(裏) 句  
○  
○  
○  
○  
○  
○  
氏名

### 5月5日(こどもの日) 郷土博物館無料公開 郷土芸能鑑賞会

日時=5月5日(祝)、午後1時~2時 内容=葛西はやし佐野保存会の皆さんによるおはやしの実演 申込=当日直接窓口 場=申・問先=郷土博物館 ☎3620-9393



### ことぶきクラブに参加しませんか

軽い体操、レクリエーションなど、さまざまな活動を通して、健康づくりや友達づくりをお手伝いします。日時=5月~9年3月の毎週木曜日、午後1時30分~3時30分(月1回の会食日は、午前10時~午後1時) 対象=各種の教室や講座などに参加していない方で、気力・体力の衰えを感じる65歳以上の方 定員=20人 費用=月額500円(おやつ、会食代) 申込=直接窓口または電話 場=申・問先=千住老人館 ☎3882-2765

### 東京足立少年少女合唱団

#### ●第28期生団員募集●

対象=ジュニアクラス...小学2~4年生男女/シニアクラス...小学5~6年生男女、中学1年生女子 費用(月額)=ジュニアクラス...1,500円/シニアクラス...3,000円/その他制服代 申込=申込用紙に記入のうえ、面接日に保護者同伴でおいでください(用紙は、文

化振興係・区内小中学校・公社各センターにあります) 面接=5月19日(日)、午前10時、足立区教育研究所視聴覚室 問先=事務局・薬師神(夜間) ☎3852-3232 千住本庁舎・文化振興係 ☎3882-1111(代)

### 5月5日 しょうぶ湯

### 子供と高齢者に銭湯無料開放

大きなお風呂で、しょうぶ湯を楽しんでみませんか。期日=5月5日 ※今年は下表のとおり銭湯の無料開放を予定しています 場所=区内の各銭湯 対象=子供

(12歳以下)と高齢者(65歳以上) 申込=当日、番台(フロント)で年齢を教えてください。証明書などは不要です 問先=千住本庁舎・保健管理課 ☎3882-1111(代)

#### 「銭湯」無料開放日の予定

月日	名称	対象
5/5	しょうぶ湯	12歳以下および65歳以上の方
9/15	敬老の日	65歳以上の方
10/1	区民の日	区民の方
12/21	ゆず湯	12歳以下および65歳以上の方

### 少年スポーツ大会に補助金を交付します

対象=区内在住・在学の小・中学生で組織されている団体の大会で10チーム以上または100人以上の参加があり、要項・規約が明確なもの。ただし、すでに補助を受けている団体(地区対策委員会、体育

協会、町会・自治会など)が主催する大会は除く 申込=窓口にある補助金交付申請書を提出 期限=5月10日 申・問先=千住本庁舎・体育振興係 ☎3882-1111(代)

### ご利用ください

区では、区民の皆さんに役立つ各種相談を行っています。困ったことや心配なことがありましたら、お気軽にご利用ください(相

### 区民相談室

談無料・秘密厳守)。問先=千住本庁舎・区民相談室 千120千住1-4-18 ☎3882-1111(代)

相談名	相談内容・受付時間	担当
一般相談 (簡単な相談は電話可)	日常生活上の悩み事や相続、離婚等の一般的な手続きなど ☆平日 午前9時~午後4時(月・木曜日は午前11時まで)	区相談員
交通事故相談 (簡単な相談は電話可)	損害額填補、示談方法、保険金請求に関する事など ☆平日 午前9時~午後4時	区交通事故相談員
法律相談	金銭、離婚、損害賠償、不動産関係などの法律的なこと ☆毎月月・木曜日および2・4水曜日 午後0時30分~3時	足立法曹会弁護士
電話予約制	相続税・贈与税・所得税等、税金に関すること並びに事業の経理について ☆月曜日金曜日 午後1時~3時30分	東京税理士会 足立支部・ 西新井支部税理士 区内 人権擁護委員
人権の上相談	人権に関する身の上相談 ☆毎月第2火曜日 午後1時~3時30分	区内 行政相談委員
行政相談	各庁・公社・公園・区役所など、役所の仕事に関する苦情、要望など ☆毎月第3金曜日 午後1時~3時30分	区内 行政相談委員
不動産相談	借地・借家の賃料、更新や立退き、不動産取引紛争に関する相談など ☆毎月第1・3水曜日 午後1時~3時30分	東京都宅地建物 取引業協会 足立区支部
社会保険 ・労務相談	労働時間短縮、就業規則の改正、賃金問題、働く人のけが病気の補償、安全など ☆毎月第3火曜日 午後1時~3時30分	東京都社会保険 労務士会 足立・荒川支部

\*土曜・日曜・祝日はお休みです  
◎住宅修繕等をお考えの方へ、区内建築業者の連合団体を通じ施工業者をあつせんしています 電話でお申し込み下さい