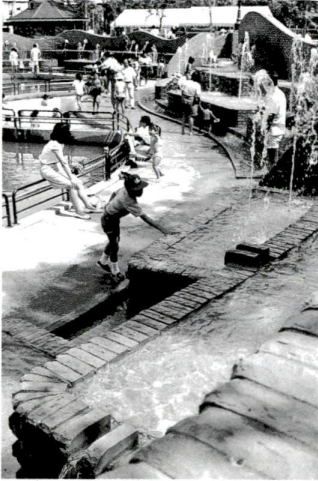
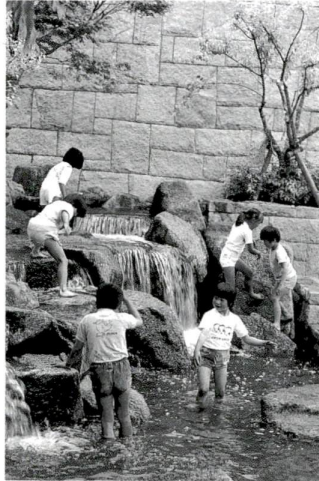




## 夏はやっぱり水遊び!



△東和親水公園



△見沼代親水公園



△梅田亀田公園 △



## ジャブジャブ池がオープンします



夏の暑い日といえはやっぱり水遊び。プールや海も良いけれど、小さなお子さんが安心して水遊び出来る場所が身近にあるのを存じますか? ジャブジャブ池とちびっこプールが7月20日から順次オープンします。

**ジャブジャブ池**  
ちびっこプールってなに?

お子さんたちが安心して水に親しめるように整備された施設が、ジャブジャブ池とちびっこプール。公園内にあるので、散歩のついでにちょっと「水遊び」なんてこともできます。また、水深が40cm以下と浅いので、小さなお子さんでも安全です。

楽しみかたはいろいろ  
あなたらしいです!

ジャブジャブ池は、区内に16カ所あり、種類もプール型ものから噴水池など豊富です。

開放期間中のちびっこプールとジャブジャブ池は、毎日水を入れかえますので、お母さんも安心、気兼ねな水遊び場としてご利用ください。

ちびっこプール、ジャブジャブ池についての問い合わせは  
水と緑の公社  
☎(03)3880-8126

施設名	所在地	利用形態	開放期間	開放時間
新西新井公園	西新井 5-17-1	ちびっこプール	7月20日 ~8月31日	午前10時~午後3時
下の公園	綾瀬 7-5-2			
井堀北公園	栗原 1-15-8			
竹の塚第五公園	竹の塚 6-3-4			
竹の塚第三公園	竹の塚 4-7-1			
見沼代親水公園(大水車)	吾人 2-3	ジャブジャブ池		午前10時~午後4時
千住公園	千住大川町35-1			
東和親水公園	東和 4-6-18			
大谷田南公園	中川 4-42-1			
東綾瀬せせらぎ水路	綾瀬 6-24			
南宮城公園	宮城 1-27-5	噴水池	通年	全日
梅田亀田公園	梅田 8-13-1			
千住旭公園	千住旭町30-1			
五反野親水緑道	西綾瀬 2-1			
葛西用水親水水路(大水車)	東和 2-18			
六木中央公園	六木 3-34	滝流れ	通年	全日
押部公園	鹿浜 6-8			

### 新庁舎でも 公社施設の受付を行っています

新庁舎1階にある公社窓口では、以下の公社事務の受付を行っています。ご利用ください。

- 保養所の受付
- ▽専用ハガキによる申込(抽選)
  - 奇数月に、2・3カ月先の利用分の申込を受け、2・3カ月先の利用分の申込を受け、抽選後、抽選後は偶数月の第2金曜日(翌々月の利用分)を受付
- テニスコート、野球場、運動場の受付
- ▽専用ハガキによる申込(抽選)
  - 毎月2カ月先の利用分の申込を受け、抽選後、抽選後は偶数月の第2金曜日(翌々月の利用分)を受付

テニスコートは毎月第3水曜日(野球場、運動場は毎月第3水曜日)の翌日から

●庁舎ホールの受付  
使用月の6カ月前から開始 ※使用について制限がありますので、詳しくは問い合わせください  
先ホールサービス課  
☎(3880)5111代

**長古性直**

五輪をめぐるといって水とを愛してきてきた。世界の青年と闘う姿に、足立の子供達は夢を大きく膨らませています。

**葦立**

翔<sup>たけ</sup> / 倉澤利彰君

去る4日、アトランタ五輪の水泳400m個人メドレーの代表選手となった倉澤利彰君の壮行激励会を行いました。

倉澤君は足立区生れの足立区育ち。栗原北小、十四中の卒業生です。4年前に会った時より背丈も伸び、体格もがっしりとして一段と逞しくなられたのに驚きました。水泳を始めたのは喘息予防のためだったのですが、小学生になると好記録を続出し、全国大会で優勝。高校一年の時、バルセロナ大会の代表に選ばれます。しかし、その時は「スタート台にたつたら頭の中が真っ白になって、何が何だかわからなくなった」とのこと。五輪の魔性というのか、独特の雰囲気と重圧感があるようです。

その後体調を崩されたが、見事に克服し、この年の代表に選ばれました。4年に一度しかない五輪に出場するのは、よほどの精進としかばかりの幸運が必要といわれます。それを一度までも成し遂げた倉澤君の努力と精神の強さに心から拍手を送りたいと思います。倉澤君、ご活躍してください。



# 保健ガイド

## 乳がん体験者交流会

体力づくりやウォーキングの仕方についての話と、しびれなどの悩みや工夫しているなどの情報交換を行います。対象は乳がんの

回復者および治療中の方 日時 7月10日(水)午前10時~12時 定員 20人 場 申・問先 千住保健所 ☎(3888) 4777

## 食生活コンタクト

### 養成講習会

すこやかな食生活のために、食品の栄養とバランスや健康づくりを学びます。この講座を終了された方は、栄養士とともに、地域のなかで食生活の案内人として活躍していただく予定です。日程等

表1 対象は食生活改善に熱意ある女性または栄養士の資格を有する方。ただし、全日程(10日間) 参加できる方 定員 30人 費用 無料 申込 往復ハガキに住区健康フェスティバル所、氏名、年齢、電話番号、参加の動機、食生活コンタクト養成講習会、希望と明記 期限 7月15日必着 申・問先 足立保健所 千住伊興町前沼1-5-7-6 ☎(38855) 4151

表1 食生活コンタクト養成講習会日程

月日	内 容	講 師	場 所
9/12 (木)	区の保健衛生行政 身近な食品衛生	保健所医師 食品衛生監視員	足立保健所
24 (火)	調理の理論 調理の基本・実技	東京製菓学校 田口道子氏	
10/7 (月)	調理実習	同 上	青年センター
14 (月)	母と子の食生活・調理実習	保健所管理栄養士	足立保健所
24 (木)	食を通じての健康づくり 組織活動のすすめ方	食生活協会 松谷満子氏	

\*時間はいずれも午後1時30分~3時30分  
上記以外にも5日間の自主学習活動を行います

表2 住区健康フェスティバル日程

月日	受付時間	場 所	問 先
7/1 (月)	午後1時 ~2時30分	青井住区センター ☎3852-3750	中央本町保健相談所 ☎3880-5351
2 (火)	午後1時30分 ~3時	千住本町住区センター ☎3870-6221	千住保健所 ☎3888-4277
4 (水)	午後1時 ~3時	梅島住区センター ☎3849-6374	中央本町保健相談所 ☎3880-5351
7 (土)	午前10時 ~11時30分	佐野住区センター ☎3628-3277	東和保健相談所 ☎3606-4171
10 (火)	午後1時 ~3時	栗島住区センター ☎3848-3471	中央本町保健相談所 ☎3880-5351
15 (月)	午後1時30分 ~3時	舎人住区センター ☎3857-0881	足立保健所 ☎3855-4151
24 (水)	午後1時30分 ~3時30分	平野住区センター ☎3884-7765	足立保健所 ☎3855-4151

明るく元気で心豊かに過ごすことは、私たちみんなの願いです。住区健康フェスティバルでは、パネル展示や計測、健康相談、血液・尿検査等を行います。この機会に、自分の健康状態を知り、生活環境を見直してみませんか。日程等表2 費用 無料 申込 当日直接会場へ



## 住区健康フェスティバル まちも元気 わたしも元気

**同和問題の理解のために**  
 同和対策特別措置法の施行に対し、昭和56年12月に国が出された同和対策協議会の意見具申は、一応の評価はしたが、一方で生活環境、産業基盤等の改善整備事業がなお数年を要することや、結婚、就職の差別が依然跡を絶つていないことを指摘しました。そして、これらの問題を解決するため、広く国民の理解と協力を得られるような新しい法律を制定することが適当であるとして、同和対策特別措置法を制定することが適当であるとして、同和対策特別措置法が昭和57年4月1日から施行されました。この法律は、旧法が施行されてきた13年間にわたる成果を踏まえつつ、なお残された課題を解決するため、従来の施策の反省の上に立って制定されました。この法律の基本的な考え方は、旧法と同じく、国民的課題である同和問題の根本的な解決を目標とした同和対策審議会等甲の精神を受け継いだものです。問い合わせは、同和対策担当へ。

# 宿泊施設インフォメーション

## ●各施設利用案内 9・10月利用分

施設名	利用日数	利用できる方	利用料金(1泊2食付き)	9月の利用できない日	10月の利用できない日
湯河原あだち荘 那須・森の家 伊豆高原あだち荘	2泊3日まで	足立区内在住・在勤の方	1室あたり利用料金=室料+(大人宿泊料×人数)+(子供宿泊料×人数) 室料 1室 3,200円 *湯河原の身障者対応1室(2人部屋)の室料は1,600円 伊豆高原の身障者対応1室(3人部屋)の室料は2,400円 宿泊料 大人/4,800円(うち食事料2,000円) 子供/2,400円(うち食事料1,000円) (子供料金は、3歳から小学生まで)	10・11、24・25	8・9、22・23
日光林間学園 山中湖林間学園 鋸南自然の家	20人未満/26日まで 20人以上/56日まで	足立区内在住・在勤の方とその同伴者	大人/3,400円 子供/1,700円(3歳から中学生まで) *鋸南のテニスコートの利用をご希望の方は、利用料金払い込み時に手続きをください	日 光:1-13,16-27,29,30 山 中 湖:1-6,8-30 鋸 南:2-4,8-13,16-20,23-27,28,30	日 光:1-25,27-31 山 中 湖:1-21 鋸 南:1-8,13-25,27-31
鹿沼野外レクリエーションセンター	3泊4日まで	足立区内在住・在勤の方	(宿泊棟) 大人/3,400円 子供/1,700円(3歳から中学生まで) (バンガロー・テント) バンガロー/2,300円 食事料(希望者) 常設テント/1,200円 大人/2,000円 子供/1,000円 幕 営 地/200円(貸しテント400円)	10・11、24・25	7・8、22・23

\*公社施設ですぐに購入済みの宿泊施設抽選申し込みカード(専用ハガキ)には「鋸南自然の家」・「山中湖林間学園」の表示がないものがありますが、使用できます。施設名欄に「鋸南自然の家」・「山中湖林間学園」と記入し、申し込んでください。利用申し込みは2人以上。1グループ、ハガキ1通でお願いします

## 9・10月分の 利用案内

申し込みは、コミュニティ文化・スポーツ公社の各施設(左下表)で受け付けます。申込ハガキ(50円)に、必要事項を記入し、郵送または持参(1グループ1枚に限り)ます。期間 7月1日~10日 必着(抽選結果を7月下旬に郵送)

## ●コミュニティ文化・スポーツ公社一覧表

施設名	電話番号	施設名	電話番号
①総合スポーツセンター	3859-8211	⑬千住区民ホール	3882-2766
②竹の塚センター	3850-3107	⑭西部区民ホール	3855-9611
③中央本町センター	3852-1431	⑮スイムスポーツセンター つきつき館	3850-1133
④東和センター	3628-6201	⑯東綾瀬公園プール、アイススケート場 すいすいらんど綾瀬	5616-2500
⑤佐野センター	3628-3273	⑰千住温水プールスイミー	3882-2601
⑥舎人センター	3857-0008	⑱ギャラクシティ・西新井文化ホール	5242-8161
⑦塚塚センター	3858-1502	⑲千住スポーツ公園	3879-7643
⑧江北センター	3890-4488	⑳花畑センター-仮事務所	3850-2618
⑨舞本センター	3889-0370	㉑新田コミュニティ図書館	3912-1767
⑩伊興センター	3857-6537	㉒宮城コミュニティ図書館	3913-0460
⑪鹿浜センター	3857-6551	㉓庁舎ホール	3880-5750
⑫梅田センター	3880-5322		

●受付時間=①~⑬は午前9時~午後8時、⑭は午前9時~午後5時、  
⑯は午前10時~午後6時(毎週月曜日 休館)、⑰は午前9時~午後5時(土・日・祝日を除く)

## ▲鹿沼野外レクリエーションセンター



## 空き室の利用

●9・10月分  
抽選後の空き室の申し込みは、偶数月の第2金曜日(今回は8月9日)から「あいネット21」で予約できます。また、公社の各施設でも直接受け付けています。  
●6・7・8月分  
随時、申し込みを受け付けています。※仮予約後3日以内にお近くの公社施設で利用手続きをしてください。この期間を過ぎるとキャンセル扱いになります。申し込みは利用日の3日前までです。





# 健康カレンダー 7月の予定

対象・内容	保健所・保健相談所別の開催日時					申込方法・費用等	
	足立保健所 ☎3855-4151	千住保健所 ☎3888-4277	江北保健相談所 ☎3896-4004	東和保健相談所 ☎3606-4171	中央本町保健相談所 ☎3880-5351		
保健相談	成人のための保健相談	3・17日	10・24日	2・16日	9・23日	4・18日	受付は午前9時～10時30分。予約の必要はありません。検査は有料です
事業所保健相談	区内の小規模企業に勤める方たちの健診	10・24日	3・17日	9・23日	2・16日	11・25日	事業所単位で予約してください。検査は有料です
心の保健相談	不眠、いらいらなど心の悩みでお困りの方の相談(専門医の相談)	11日 午前	5日 午後	18日 午前	26日 午後	18日 午後	電話予約・無料
アルコール相談	お酒をやめたい方や、お酒をやめさせたい方の相談	10日 午後	18日 午後	16日 午後	17日 午後	なし	
痴呆相談	高齢者のちほう(ボケ)について、専門医による相談	24日 午後	10日 午後	17日 午前	19日 午後	10日 午後	
食生活相談	成人病予防のための食生活相談	19・26日 午後	8・29日 午後	9日 午前	2・16日 午前	2・16日 午後	
母親学級	妊婦と未来の赤ちゃんの出産準備と仲間づくり	5・12・19・26日 午後	5・12・19・26日 午後	12・19・26日 午後	5・12・19・26日 午後	4・11・18・25日 午後	
こどもの歯科相談	3歳6カ月までの乳幼児の歯科検診と相談	9・23日 午後	12・26日 午後	3・10・17日 午後	5・12・19日 午後	9・16・23日 午後	
子育てと栄養相談	育児不安なども相談赤ちゃんの身長・体重も測れます	30日 受付・午後1時～2時30分	15日 受付・午後1時30分～2時30分	12・26日 受付・午前9時30分～10時30分	3・17日 受付・午前9時～10時30分	9・23日 受付・午後1時～2時	予約の必要はありません
エイズ相談と検査	エイズ相談と抗体検査	エイズ相談………随時 抗体検査………随時 *匿名でも受診できます		保健相談所ではエイズ相談のみ行っています。受付は随時行っています。			無料(ただし一部有料の場合があります)

**精神保健講演会**

**中高年のうつ病**

うつ病はひとりで悩まぬままに。ストレスや過労の多い現代の代表的なこころの病気のうつ病に。内容→うつ病の症状、治療、周囲の対応。日時→7月3日(水)、午後1時30分～3時30分 講師 田代芳郎氏(東京足立病院精神科医師) 申込電話 中・問先 千住保健所 ☎(3888) 4277

## 7月の献血

日程等→表3  
11時30分、午後0時30分、3時30分  
問先→東京東赤十字血液センター ☎(5688) 2801  
保健予防係 ☎(3880) 5111(代)

表3 7月の献血

日程	場所
9(火)	洲江小学校
17(水)	中川小学校
23(火)	スーパーイータ鹿浜店(鹿浜7-2)
24(水)	王子信用金庫西新井支店(西新井5-2-6)

## 食中毒、いまだが一番危険なとき

大きな食中毒が連続発生

4月、5月とサルモネラ菌による食中毒で死する事件が続きました。その後、関西地方では広域的に病原性大腸菌による食中毒が連続しています。これから暑い季節は、手を良く洗う、なま物はなるべく加熱するなど、特に食中毒にご注意ください。問先→足立保健所衛生指導課 ☎(3880) 4151

## 東部・西部障害者福祉総合センター 障害に関する専門相談を行っています

理学療法士、作業療法士、言語療法士、看護婦等リハビリテーション専門職員が障害に係る様々な問題について相談、指導、専門機関の紹介等を行っています。

- リハビリ専門相談  
脳卒中、事故、難病等で体が不自由な活動した方の身体機能や日常生活動作について
- 言語専門相談  
脳卒中、事故、難病等でコミュニケーションがとれない方のコミュニケーションのとり方について
- 補装具相談  
短下肢、義手、義足、つえ、車いす等の制作、修理
- 福祉機器について  
調理、更衣、入浴、排せつ動作等をいやすくするよう

な道具の紹介、制作について  
生活相談  
住宅、進路、就労等の相談  
福祉制度の活用について  
健康相談  
障害者の健康保持、増進について

このほか、個人の状態に合わせたリハビリ通所訓練も行っています。また、通所訓練についての相談も随時受け付けています。\*送迎バスを利用できますので相談ください。  
場・問先→国道4号線(日光街道)の東側および千住地区の方:東部障害福祉総合センター ☎(5688) 5370  
▽4号線西側および小台・新田・宮城地区の方:西部障害福祉総合センター ☎(3853) 0602

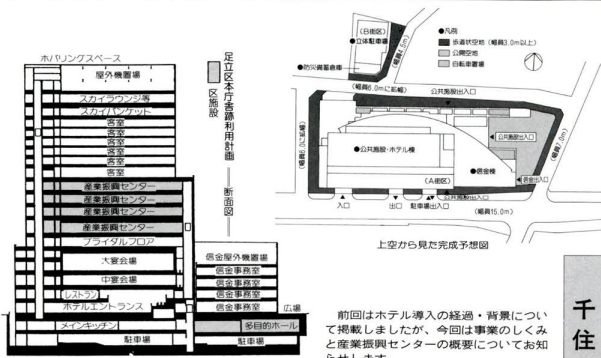


**【投稿規程】サークル情報、催し物などの案内にご利用ください。/営利・宗教・政治目的のもの、会費が月額4千円を超えるもの、投稿内容が不備なものは掲載できません。/団体・事業、3カ月間再掲載は不可/原稿は手短かにまとめ、住所、氏名、電話番号、団体名、費用(入会金、月額、使途など)を明記して、郵送または持参/採否は連絡しません/掲載後の責任は負いません/サークル募集は先着順/催し物の締め切りは、発行日の1カ月前 投稿・問先→広報課 ※フリーマーケットに関する投稿は、リサイクル推進課へ 千120中央本町1-17-11 ☎(3880) 5111(代)**

- ☆催し物
- ☆足立区農産物共進会 7月6日  
花の即売:午後1時から/区役所  
(土) /展示:正午から。野菜、アトリウム/自動車の乗付はご連絡ください/足立農産協同組合 ☎(3888) 7501
- ☆あけぼのまつり 7月7日  
(日)、午前10時~午後2時/バザール、模範店、アトリウム/らめだ・あけぼの学園 ☎(3848) 1190
- ☆第13回「四季展」 7月13日  
19日/西新井市民ギャラリー/油絵、水彩、日本画ほか/初心者出品歓迎/矢沢 ☎(3898) 6808
- ☆囲碁入門教室 毎週金曜日、午後7時~9時/東區住区センターほか/無料/大塚 ☎(3855) 0910
- ☆いずみコース 毎週水曜日、午後1時~3時/倉入センター ☎(3888) 8000
- ☆山山 ☎(3856) 8000
- ☆高齢者手作り手芸かんぱん会 第2・4土曜日、午前10時~正午/竹の塚駅西口付近/月額千円(教材付き)/小宮 ☎(3855) 2803
- ☆社交ダンス(若葉会) 月4回  
土曜日、午後7時~9時/梅島小学校体育館ほか/入会金千円、月額2千円/猪口 ☎(3880) 2581
- ☆興業ヨーガサークル 毎週水曜日、午前10時~11時30分/興業センターほか/入会金千円、月額2千500円/市村 ☎(3840) 5718
- ☆いずみ会 毎週水曜日、午前9時30分~11時30分/うきうき館ほか/近況法、日本泳法/初心者も歓迎/入会金2千円、月額2千500円/野地 ☎(3884) 6791
- ☆足立区バトンチアーズ連盟 小学生以上/区内数カ所のバトンサークルで活動します/野口 ☎(3809) 8552
- ☆体操とハイキング(キヌケ会) 毎週水曜日、午後1時30分~3時/保塚センターほか、ハイキングを月一回/入会金千円、月額2千円/前 ☎(3884) 9609
- ☆ちびっこダンス・リズムダンス 毎週水曜日、午後6時~7時/千寿小学校体育館ほか/入会金2千円、月額3千500円/中村 ☎(3800) 6727
- ☆着付(足立着物愛好会) 毎週火曜日、1日3回(朝昼夜)/北
- ☆綾瀬駅付近/入会金千円、月額3千円/山崎 ☎(3606) 6007
- ☆さくら会 毎週月曜日、午後7時~8時30分/千寿第五小学校音楽室/日本の童謡、唱歌、叙情歌などを歌います/月額千円/小学生は無料、ただし保護者同伴/野寺 ☎(3886) 0355
- ☆洋裁(京洋会) 第2・4金曜日、午後7時~8時30分/エル・ソフィアほか/入会金千円、月額2千500円/久保野 ☎(3882) 1744
- ☆手あみサークル(ニッティングクラブ) 月3回水曜日、午後7時30分~9時/伊興センターほか/入会金千円、月額3千500円/池田 ☎(3863) 6247
- ☆伸し花の会(花くら) 第1・3水曜日、午前10時~正午/梅島住区センターほか/入会金千円、月額2千500円/湯沢 ☎(3849) 0509
- ☆パッチワークキルト(キルトフレンド) 第1・3金曜日、午後2時~4時/保塚センターほか/月額2千円/小田 ☎(3883) 9319
- ☆社交ダンス(エンジョイ・ダンス) 毎週土曜日、午後7時~9時/西區区民ホールほか/初級・中級の方/入会費千円、月額3千500円/坂井 ☎(3897) 8650
- ☆パステル画サークル(おじじい) 第1・2・3水曜日、午後1時~4時/中央本町センターほか/月額千500円/伊勢 ☎(3881) 9807
- ☆鹿浜キターアンサンブル 月3回日曜日、午後3時~5時/年会費千円、月額3千円/吉川 ☎(3897) 8050







# 地域商業発展の中核拠点を目指す

## 千住本庁舎跡利用計画②



総合スポーツセンターの跡地に、上住連理による複合施設の開発が、ロケット型ビルとしてスタート。二階建てのビルとスリッパ型スロープの一体で、多目的グラウンドには、ジョギングコースも設けられる。

総合スポーツセンター跡地に、上住連理による複合施設の開発が、ロケット型ビルとしてスタート。二階建てのビルとスリッパ型スロープの一体で、多目的グラウンドには、ジョギングコースも設けられる。

# 気持ちいい汗流してみませんか

# 生まれ変わった

# 総合スポーツセンターへおでかけください

## 改修工事が終了



### 個人利用が当日受付に申し込み 大体育室と小体育室

個人利用が可能な大体育室、小体育室は、自由利用が可能な施設です。当日受付に申し込んでご利用いただけます。

### アスレチックルームでは 健康チエックも実施中

アスレチックルームでは、健康チエックを実施中です。ご利用の際は、事前予約が必要です。

### 事業主体は 株式会社都市活性化センター

複合施設の建設は、区第7セクターが中心となり、株式会社都市活性化センターが事業主体となつて進めます。



### ローリースケート場と スリー・オン・スリーを新設

ローリースケート場とスリー・オン・スリーを新設します。最新の設備で、安全に楽しむことができます。

### 活用した産業振興センター

産業振興センターは、区内産業の振興を目的として活用されています。最新の設備で、安心してご利用いただけます。

### このほか楽しみ方もいろいろ

このほか、さまざまな楽しみ方が用意されています。お気軽にご利用ください。

### テニスを楽しむならここは クラブハウスでくつきまろ

テニスを楽しむなら、クラブハウスでくつきまろ。最新の設備で、安心して楽しむことができます。

施設内容	
5階	アーチェリー場(弓道場)
4階	大体育室、小体育室
3階	柔道場、剣道場
2階	アスレチックルーム
1階	エアリアルプール
地下1階	エアリアルプール
地上	ローリースケート場、スリー・オン・スリー(7月9日開場)
庭球場 8面	
(うち2面はナイター照明付き)	
屋外プール	50m×20m(9コース、幼児用プール)
(7/11~9/15開場)	
多目的グラウンド	
サッカー、少年野球、ソフトボール、陸上競技、ジョギングコース(無料)	

### 足立区ご減量・リサイクル推進店「Rのお店」認定店

区では、再生品の積極的な取り扱いや過剰包装の自棄など、ごみの減量やリサイクル活動に取り組んでいる小売店や商店街を「Rのお店」として認定しています。

※6/20日～5/11日

店名	業種	住所	電話番号	取り組み内容
井上青果店	青果店	総持2-23-18	3501-3433	①あみのり製の23の販売
朝日園	青果店	総持2-33-6	3602-7621	①あみのり製の23の販売 ②あみのり製の23の販売(環境配慮型)への協力(ダンボール)
金子商店(緑園店)	米穀店	総持2-23-17	3504-7191	①あみのり製の23の販売
きりたんぼ稲穂店	米穀店	総持2-14-7	3505-1020	①あみのり製の23の販売
みづき農産物	米穀店	総持2-7-8	3505-7181	①あみのり製の23の販売
みづき農産物	米穀店	加賀1-8-12	3506-5911	①あみのり製の23の販売
工業株式会社	米穀店	ナカノテラス7-14	3505-8886	①あみのり製の23の販売 ②あみのり製の23の販売(環境配慮型)への協力
小倉商店	米穀店	加賀2-28-9	3505-3733	①あみのり製の23の販売
小倉商店	米穀店	加賀3-17-40	3505-7090	①あみのり製の23の販売
大倉商店	米穀店	加賀2-25-5	3505-3174	①あみのり製の23の販売
下町門外店	米穀店	中川11-8-6	3501-3555	①あみのり製の23の販売
下町門外店	米穀店	中川12-5-14	3505-5545	①あみのり製の23の販売 ②あみのり製の23の販売(環境配慮型)への協力
山崎商店	米穀店	中川14-26-6	3505-0618	①あみのり製の23の販売
おしづの店あさひ	米穀店	総持11-17-6	3506-0447	①あみのり製の23の販売 ②あみのり製の23の販売(環境配慮型)への協力

### 任野地域

北谷米店	米穀店	東横2-16-5	3505-5300	①あみのり製の23の販売
セック	米穀店	ナカノテラス7-14	3505-8886	①あみのり製の23の販売
任野地域	米穀店	大谷11-19-13	3505-4453	①あみのり製の23の販売
任野地域	米穀店	大谷11-43-28	3505-6882	①あみのり製の23の販売
任野地域	米穀店	大谷11-10-22	3505-1556	①あみのり製の23の販売
任野地域	米穀店	大谷11-2-13	3505-1188	①あみのり製の23の販売
任野地域	米穀店	大谷11-2-13	3505-1188	①あみのり製の23の販売
任野地域	米穀店	大谷11-2-13	3505-1188	①あみのり製の23の販売

### 保良・六甲地域

保良	米穀店	保良1-9-9	3505-3533	①あみのり製の23の販売
保良	米穀店	保良1-9-9	3505-3533	①あみのり製の23の販売
保良	米穀店	保良1-9-9	3505-3533	①あみのり製の23の販売

### 花畑・保木間地域

花畑	米穀店	花畑1-7-16	3505-3739	①あみのり製の23の販売
保木間	米穀店	保木間1-2-18	3505-8082	①あみのり製の23の販売

### 竹の家地域

竹の家	米穀店	竹の家1-18-1	3505-3270	①あみのり製の23の販売
竹の家	米穀店	竹の家1-18-1	3505-3270	①あみのり製の23の販売

### 伊東町・西新井地域

伊東町	米穀店	伊東町1-24-16	3899-3556	①あみのり製の23の販売
西新井	米穀店	西新井1-21-9	3897-5029	①あみのり製の23の販売

### 鹿浜地域

鹿浜	米穀店	鹿浜1-5-13	3509-2639	①あみのり製の23の販売
鹿浜	米穀店	鹿浜1-5-13	3509-2639	①あみのり製の23の販売

### 吾人地域

吾人	米穀店	吾人1-27-16	5691-6571	①あみのり製の23の販売
吾人	米穀店	吾人1-27-16	5691-6571	①あみのり製の23の販売



## くらしの情報



本庁舎へのお問い合わせは……

# 3880-5111(代)

本庁舎以外へのお問い合わせは  
それぞれの電話番号へ

## 福祉

### 乳幼児すこやか相談

育児で不安を感じたり、ひとりで悩んでいることはありませんか。次の保育園は、経験豊かな保育者が育児相談を行っています。安心して子育てを楽しめるよう気軽に相談ください(秘密厳守)。相談方法は電話および面接です。

**実施保育園・相談日** 興野保育園(西新井本町4-19-23)：毎週月・木曜日  
 (3880) 32000  
 新田保育園(新田2-1-10)：毎週火・金曜日  
 (391) 0963



### 困ったときは相談を 福祉事務所案内

●生活にお困りの方  
病気で働けなくなり収入が減ったときなど、生活費や医療費がお困りの方に、生活保護の制度があります。

●高齢者の方  
在宅で介護が必要な高齢者に、ホームヘルパーを派遣しています。また、65歳以上の寝たきりまたはひとり暮らしの高齢者に、特殊寝台や電磁調理器などの日常生活用具の給付・貸与等を行っています。寝たきりなどで常に介護を必要とし同時に在宅での生活が困難な高齢者を、特別養護老人ホーム入所の相談を行っています。

●身体に障害のある方  
更生医療、日常生活用具や住宅設備改善費の給付、またホームヘルパーの派遣などの事業や相談を行っています。聴覚障害の方には、

中部福祉事務所 毎週木曜日(休日の場合は翌日、午後1時~4時に手話通話者が相談のお手伝いをします)。

●知的障害者(児)の方  
愛の手帳の交付、知的障害者(児)の援護施設への入所などの相談を行っています。

●母子家庭の方  
20歳未満のお子さんのいる母子家庭の方に、児童の就学資金や就職支度金などの貸付、母子寮への入所などの事業を行っています。また、指定の国民宿舎などを、無料または低額な料金で利用できる「ひとり親家庭休業ホーム」の受け付けを行っています(年々泊ま)。

●女性の方  
夫婦や男女の問題、深刻な状況で緊急に保護を求める場合など、さまざまな問題を抱えている女性を対象に相談を受けています。

●家庭内の問題をお困りの方  
▽家庭相談：家庭相談員が家庭内のいろいろな問題について相談を受けています。▽児童相談：児童福祉司が、子供の養育や障害など

表1 福祉事務所一覧

中部福祉事務所	☎3880-5111(代)	中央本町1-17-1
千住福祉事務所	☎3888-3141	千住柳町12-5
東部福祉事務所	☎3605-7105	東越瀬1-26-2
西部福祉事務所	☎3897-5011	鹿浜8-27-15
北部福祉事務所	☎3883-6800	竹の塚2-25-17

### 3歳未満のお子さんのいるご家庭 の方は申請を 乳幼児医療証

乳幼児医療証は、3歳未満のお子さんが、医療機関で受診する時健康保険の自己負担を助成する制度です。医療証の交付は①印かん(シヤチハタ不可) ②健康保険

### 第2回 足立区生業資金の貸付

対象 一般の金融機関から融資を受けることが困難な個人事業主の方で、この融資を受けることで独立の生計が立てられる、次のすべての条件を満たす方：区内に1年以上上居住/世帯の生計を立てる住民登録上の世帯主/事業の新規または拡充が目的/住民税を滞納していない/確実な擔保保証人がいる 貸付額 1世帯150万円以内(予定利率1.9%、据置期間中は無利子/返済方法 6カ月据置後60回元利均等償還 申込 申込書(住所印に特等)用紙は区民事務所、福祉事務所にもあります。用紙交付は7月1日から) 受付 7月8日(祝) 7月19日(祝) ※次回の貸付(第3回)は、10月中旬に受付を予定しています 申・問先 貸付係

### 足立区長選挙 立候補予定者説明会

選挙管理委員会では、9月8日に行う足立区長選挙の立候補予定者に対し、次のとおり説明会を行います。立候補を予定されている方は、必ず出席してください。なお出席人数は、1立候補予定者につき1人までです。日時 7月29日(午後2時) 場所 区役所南館12階会議室 問先 選挙管理委員会

### 東部・西部障害 福祉総合センター 夏休み陶芸教室

どなたでも参加できます

表2 陶芸教室日程

対 象	一般(区内在住在勤の15歳以上)		ジュニア(区内在住在学の小・中学生)	
	東 部	西 部	東 部	西 部
時 間	7/22-23, 8/1	7/24-25, 8/8	7/25-26, 8/2	7/22-23, 30
午前9時30分~11時	Aコース	Gコース	Dコース	Jコース
午前11時~午後0時30分	Bコース	Hコース	Eコース	Kコース
午後1時30分~3時	Cコース	Iコース	Fコース	Lコース

※いずれのコースも3日間続けて参加してください。

### ご利用ください 就学相談

教育研究所では、来年4月に小学校へ入学する、心身に障害があると思われるお子さんについての就学相談を行なっています。

教育の場をごに求めたらよいかなどについて、専門の相談員が相談に応じます。日時 月曜日・金曜日(祝日) (3859) 9531



### 自転車放置禁止区域

#### ~五反野駅付近~

「二台のいなら」に置いた自転車は、駅周辺の邪魔になり迷惑となつています。お住み300m以内のおおむね300m以内を、自転車放置禁止区域に指定。禁止区域内の放置自転車は、区が撤去して自転車移送所に保管し、引き取る際に撤去料として2千円を徴収しています。また、撤去後2カ月を過ぎると処分させていただきますので、ご注意ください。

五反野駅周辺は、銀行やスーパー等の前の道路に放置自転車が多く、歩行者が迷惑しています。通勤・通学、買い物等で駅周辺を利用する方は、できるだけ歩かずにしてください。また、自転車の場合は、必ず自転車置き場を利用してください。

●区管自転車置き場  
五反野北駐車場：足立4-17-25 先  
五反野第2駐車場：足立4-40  
●民間自転車置き場  
五反野第1駐車場：足立3-29 (3880) 7455  
五反野第2駐車場：足立4-40 (3880) 7455  
●放置自転車撤去先  
加平移送所：加平2-17-6 先  
問先 自転車係

「社会を明るくする運動」は、すべての国民が、犯罪の防止と罪を犯した人たちの更生について理解を深め、それぞれの立場において力を合わせて、犯罪のない社会を築こうとする、法務省の呼びかけによる全国的な運動です。区では、区長を委員長として、保護司会をはじめ、関係者と実施委員会を設置します。

今年度は「少年非行防止更なる社会を明るくする運動」

## 第46回 社会を明るくする運動

生の援助のため、地域住民の理解と参加を求める」を重点目標に、7月から8月にかけて区内各地域で三三集会や講演会がさまざまな広報活動を行います。7月1日(月)、午前8時から、北千住、綾瀬、西新井、竹ノ塚の各駅周辺で、イヤッシュと応急パンを配布し、キャンペーン活動を行います。

●BBS運動をご存じですか  
非行少年の更生や非行防止のため、人間愛と奉仕の精神で、余暇を活用して種々の実践活動を行い、明るい社会をつくる自主的な青年運動です。問先 民生係



# 年金



## 障害遺族基礎(旧母子)年金

### を受け取っている方へ

### 現況届を忘れずに

次の方へ「現況届」の用紙(ハガキ形式)を6月末日に郵送します。対象は障害遺族基礎(旧母子)年金を受けている方で次の方:20歳前の病気やケガによる障害基礎年金の受給者、福祉年金から切り替えられた障害基礎年金が遺族基礎(旧母子)年金の受給者※「現況届」は、引き続き年金を受け取るために必要な手続きです。

※必要事項を記入し押印のうえ、近々の区民事務所まで証明を受け、7月31日までに国民年金課へ郵送してください。なお、同時に「所得審査」もおこなわれますので、所得がない場合でも、前年分の平成7年中の所得について区民税の申告をしてください(1月1日現在の住所地でよい)。

### 20歳になった方は学生も

### 年金に加入の手続きを

3年4月1日から20歳以上の学生の方も国民年金に加入することになりました。20歳から加入して60歳まで40年間保険料を納付することにより、65歳から満額の年金を受け取れます。また、不慮の事故等によって障害者にならな

ったときなど、障害基礎年金が支給されます。加入手続きが済んでいない方は、近々の区民事務所または、国民年金課で手続きをください。また、保険料の納付が困難なときは免除制度もあります。詳しくは免除制度もあつた。問先「適用係」保険料係

### ねんきん相談

年金についてのちょっとした疑問や様々な心配ごと、足立社会保険事務所の担当者が答えます。

日時:7月3日(水)午前10時~午後3時30分 場所:国民年金課 問先:推進係

### ご存じですか

### 前納報奨金制度

特別区民税・都民税の普通徴収分は、7月1日までに一度に年税額を納めると、前納報奨金が支払われます。金額は前期前納納付書に記載してあります(第4期分の10%に相当する額)で2万5千円限

度。納めるときは、必ず「前期前納納付書」をお持ちください(あらかじめ報奨金額は差し引いてあります)。納付は各金融機関、区民事務所、納税課窓口、問先「納税徴収係」

## 足立区職員(保母)募集

足立区新しいパワーとなる明るく元氣な人材を募集します。なお、採用は原則として来年4月以降となります。

選考日:7月25日(日) 募集人員:約20人(Ⅱ類・Ⅲ類受験資格Ⅱ類 昭和42年4月2日か昭和52年4月1日までに生まれた保母資格を有する方の中で、次のいずれかに該当する方:厚生大臣の指定する保母養成所を卒業した方(9年9月までに卒業見込)

の方も受験可) / 3年度以降の保母試験(国家試験)に合格した方 / 保母資格取得後実務経験2年以上の方

Ⅲ類:昭和42年4月2日以降に生まれた方で保母の資格を有する方 申込:所定の選考申込書1通を持参または郵送(簡易書留に限る)

受付時間:午前9時~午後5時(土曜日、日曜日、休日を除く) 期限:8月2日消印有効 問先:人事係

## 国保

### 高額療養費の支給

高額療養費とは、同じ人が同じ月に同じ病院等で治療を受け、支払った診療費が一定の金額(自己負担限度額)を超えたときに、申請により超えた金額が国保から戻る制度です。自己負担限度額:6万3千円(6月診療分から)

5月診療分までは6万3千円 / 住民税非課税世帯3万5千円 申込:該当した世帯では、診療月から2~3カ月後に申請書を送ります。申請書が届き次第から国民健康保険課へ(郵送でも可) 問先:保険給付係

### 保険証の再交付

国民健康保険証を紛失、汚損したときは、再交付します。印かんをお持ちのうえ、窓口で再交付申請の手続きをください。保険証は郵便でお送りします。ただし、すぐに窓口で受け取りたい場合は、官公署発行の住所、氏名が確認できるもの、運転免許証など顔写真貼付で特殊加工されているものを持参してください。本人確認のうえ、窓口でお渡しします(同一世帯の方の申請も可)。なお、保険証が郵送になる場合で、急急、診療を受けたいときは「資格取得

## 生活環境

### 大気汚染の

### 測定結果ができました

区では、大気を常時測定するため、大気監視委託区内に3カ所設置しています。千住・鹿浜・東和監視室。7年4月~8年3月までの測定結果は、二酸化硫黄は全監視室で環境基準を達成できませんでした。また、酸性雨の常時測定の結果、pH値は7.0とやや強い酸性雨を降らせた。これらの大気汚染の主な原因は自動車の排気ガスといわれています。みなさんもマイカの使用をひかえるように協力をお願いします。問先:環境課調査 ☎(3680) 5375

表3 環境基準との比較

	二酸化硫黄 (ppm)	浮遊粒子状物質 (mg/m <sup>3</sup> )	二酸化窒素 (ppm)	光化学オキシダント (ppm)
千住	測定値 0.015	0.138	0.064	0.037
	環境基準 ○	×	×	×
鹿浜	測定値 0.016	0.163	0.066	0.040
	環境基準 ○	×	×	×
東和	測定値 0.015	0.159	0.068	0.042
	環境基準 ○	×	×	×

### テレビの受信障害解消のため

### 条例を制定しました

4月1日に(東京都足立区テレビジョン放送の受信障害の解消に関する条例)が制定されました。「足立区テレビジョン放送の受信障害対策の推進に関する要綱」についても、8月1日から運用予定しています。新たに受信障害の原因となる建物等の建築主の方のための都市型ケーブルテレビを活用した「原因者負担制度」の新しい負担基準等につきまは、あだち広報でお知らせします。問先:環境課電波障害対策



しょうぶ沼公園

### もしものときにお役に立ちます

## 交通災害共済

交通災害共済とは、交通事故にあわれた場合に見舞金を支給する事業として、昭和43年から東京23区役所が共同で運営しています。みなさんが通勤・通学に利用している電車やバス、自転車・自動車・オートバイなどの身近なものから、船舶・航空機など幅広く、交通によって人身事故があったときなどが支給の対象になります。23区内に住所がある方なら年齢に関係なく加入できます。手続きは23区内の銀行・信用金庫などの金融機関(郵便局は除く)にある加入申し込み書に掛金を添えて申請先へ交通安全係

は直接共済窓口へ。掛金は年額500円・1千円・2千円の3種類(いずれも一括払い)。見舞金は掛金1千円の場合、死亡時で60万円。さらに交通遺児には50万円(子供一人につき)が支給されます。ぜひ、ご加入ください。問先:交通安全係

4才から中学生までと、70歳以上の区民の方が、不幸にも交通事故にあわれた場合は、交通災害共済加入、未加入にかかわらず、区から見舞金が支給されます。問先:交通安全係

## 掲示板

- ◆昼間都民モータース募集 対象:4月1日現在、20歳以上で都内に居住し、都内で通勤または通学されている方(日本語ができる外国人を含む) ※お持ちできる外国車(バイク) ※必ずお近くの区内町村に勤務する公務員は除く。定員:100人。応募:官製ハガキに作文「都政のそむくこと」(簡潔に)住所、氏名、年齢、性別、職業、電話番号を明記。申込期間:7月1日~22日(平日消印有効) 7月25日(消印有効) 申・問先:足立東高校 千120大谷田2-1-5 ☎(3620) 5991
- ◆労働講座「高齢者と生きよう」 日時:7月4・9・11日、午後6時15分~8時45分 場所:ルミネ7階ワズサロン 定員:100人 費用:無料 申込:電話 FAX、郵送 問先:王子労政事務所 千114北庄町1-16-17 ☎(3600) 0117 FAX(3606) 2036
- ◆新街区西新宿? 8-1-1 ☎(5388) 2241
- ◆足立高等職業技術専門学校 短期講習「2級工業簿記1・II科」受講生募集 日時:9月2日~10月25日の月・水・金曜日、いずれも午後6時30分~8時55分 対象:日商2級簿記受験を目指す職者 定員:50人 費用:3千円 申込:7月23日に直接来校(抽選) 申・問先:足立高等職業技術専門学校 ☎(3605) 6148



ご利用ください

区民相談室

区では、区民の皆さんに役立つ各種相談を行っています。困ったことや心配なことがありましたら、お気軽にご相談ください(相談)

談話料・秘密厳守。場内先払  
広聴相談係 〒120中央本町1-17  
☎(3880)5111(代)

Table with 3 columns: 相談名, 相談内容・受付時間, 担当. Lists various consultation services like general, traffic, legal, tax, etc.

あだち広報エクスプレスの9月号

新コーナー「読者のページ」に

投稿してみませんか

エクスプレスでは、7月号から区民の皆さんの投稿を掲載するコーナーを始めました。9月号のテーマは「リサイクルについて考える」。12月から、事業系ごみが全面有料化になると、平成12年に予定されている清掃事業の移管など、ごみやリサイクルに関する環境は年々変化してきています。そこで、あだちリサイクルについての意見や要望などを寄せさせていただきます。また、掲載された方には...

〒120中央本町1-17  
☎(3880)5111(代)  
FAX(3880)5610

情報コーナー

青年センターの催し

子育てセミナー 豊かな心を育てよう～子どもと音楽～  
日時＝7月4日(木)・11日(木)(全2回)、午前10時～正午 場所＝青年センター 対象＝幼児のいるお母さん 定員＝15人(先着順) 費用＝無料 申込＝電話 ※お子さんの保育を行います  
青年ボランティア・ワークキャンプ参加者募集  
群馬県榛名町の老人ホーム「新生会」で、1週間の宿泊ボランティア体験を行ないます。おとしよりや新しい仲間との出会い、老人ホームで働くたくさんの人達との出会いを通して、自分を見つめ社会を考えます。日程＝8月19日～24日 対象＝高校生以上の10代～20代の青年 定員＝23人 費用＝1万円  
—いづれも—  
申・問先＝青年センター  
☎3890-0061

イア体験を行ないます。おとしよりや新しい仲間との出会い、老人ホームで働くたくさんの人達との出会いを通して、自分を見つめ社会を考えます。日程＝8月19日～24日 対象＝高校生以上の10代～20代の青年 定員＝23人 費用＝1万円  
—いづれも—  
申・問先＝青年センター  
☎3890-0061

消費者講座受講生募集

「知って得する夏休み旅行計画」

「おトクな切符の買い方ってあるの?」「バック旅行はトラブルだらけ?」など旅を楽しむために、ぜひ知っておきたい話です。日時＝7月4日(木)・5日(金)、いずれも午後2時～4時 場所＝エル・ソフィア 対象＝区内在住・在勤の方 内容・講師＝1日目...「切符のかしこい買い方」はらひろし氏(トラベルジャーナリスト) / 2日目...「バック旅行を楽しむために」菅生洋氏(社)日本旅行業協会法務弁済部副部长 費用＝無料 申・問先＝消費者センター  
☎3880-5385

第1回国際交流講演会

オーストラリアの生活と文化について

(助)足立区国際親善協会の特別非常勤として活躍中のマリアン・フォガティ氏を招いて母国オーストラリアについて、日本語で紹介してもらいます。日時＝7月19日(金)、午後2時～3時 場所＝区校所南館13階大会議室A 費用＝無料 申込＝当日直接会場へ 問先＝国際交流 ☎3880-5111(代)



△講師のマリアン・フォガティ氏

ちびっこ野菜収穫オリエンテーリング

日時＝7月27日(土)、午前9時30分(雨天決行) 集合場所＝西保木間公園 対象＝区内在住の小学生とその親50組(抽選) 内容＝親子でクイズをしながら各農園を回り、野菜(ジャガイモ、小松菜、枝豆等)を収穫します ※弁当、水筒、軍手、レジャーシートを持参してください 費用＝無料 申込＝往復ハガキに住所、親子の氏名、年齢、電話番号、「ちびっこ野菜収穫オリエンテーリング希望」と明記(返信用にも住所、氏名を記入してください) 期限＝7月7日必着 主催＝足立区農業生産者クラブ

申・問先＝農産係 〒120中央本町1-17-1  
☎3880-5111(代)



第18回

足立の花火



日時＝7月25日(木)、午後7時15分～8時45分(打上開始、午後7時30分) ※荒天の場合は26日に順延 場所＝荒川河川敷(千住新橋～西新井橋間) 問先＝観光協会事務局(産業振興課内) ☎3880-5111(代)

橋～西新井橋間 問先＝観光協会事務局(産業振興課内) ☎3880-5111(代)

夏休み 親と子の施設見学会

日時等＝下表のとおり コース＝消費者センター(紙すき体験)～都市農業公園～ギャラクシティ～生花園 費用＝無料(昼食の準備をお願いします) 申込＝往復ハガキに参加者全員(団体の場合は

代表者)の住所、氏名、年齢、電話番号、希望日を明記 期限＝7月5日必着 申・問先＝広報課 〒120中央本町1-17-1 ☎3880-5111(代)

Table with 3 columns: 対象, 日程, 定員. Details about the facility tour for parents and children.

※いずれも午前9時30分～午後4時(予定)。集合場所は消費者センター(エル・ソフィア内)に直接集合となります

臨時休館のお知らせ

郷土博物館 害虫・カビなどの防除作業のため、7月2日(火)は臨時休館します。問先＝郷土博物館 ☎3620-9393  
図書館 図書特別整理のため次のおとり休館します。ご不便をおかけしますが、他の図書館をご利用ください。▷東和図書館...7月7日～16日▷やよい図書館・舎人図書館・興本図書館・鹿浜図書館...7月

12日～21日▷保家図書館...7月13日～22日 問先＝中央図書館 ☎3840-4646  
生涯学習館(放送大学東京第三学習センター併設) 殺虫消毒作業等のため、休館します。▷別館...6月30日(日)▷本館...7月1日(月) ※7月22日～31日は放送大学試験期間のため、生涯学習館の貸し出しを中止します 問先＝生涯学習館 ☎3605-7181