

保健ガイド

痴呆高齢者家族会への誘い

痴呆の悩みの持ち手、皆さんと介護の方法を考えてい...

がん検診と成人健康診査(無料)

消化器がん検診 胃がん検診と大腸がん検診です。対象は35歳以上の区民...



9月8日から竹の塚休日診療所・休日歯科診療所が移転します

竹の塚休日診療所 診療科目 内科・小児科 診療受付時間 午前10時～午後4時...

表2 小児マヒ生ワクチン接種日程

Table with 4 columns: 実施日, 実施会場, 実施日, 実施会場. Lists vaccination dates and locations from 10/11 to 11/22.

*時間はいずれも1時45分～2時45分

小児マヒ生ワクチン(ポリオ)予防接種

日程等 表2 対象は5カ月～7歳6カ月未満の乳幼児... 当日は、説明書をよく読んで...

表1 消化器がん検診(間接X線と検便による検診)

Table with 4 columns: 検診所, 10月, 11月, 12月. Lists screening dates for various centers.

*足立保健所は、希望される方が多く、翌月になることがありますのでご了承ください。

調理師試験(11月実施)の願書を配布しています

配布場所 各保健所・保健相談所 表3 願書受付団体: 10月8日...

看護教室を更年期的に

快適に更年期をのりきるために一緒に楽しく学びませんか? 日程 表4 対象は更年期に関心のある方...

休日でもプールや図書館などの区施設の情報はOK 声の便利帳「ハローあだち」

区役所が休みの土・日曜日、祝日、さらに平日の業務終了後、電話で休日診療所や図書館などの区施設についてお問い合わせ...



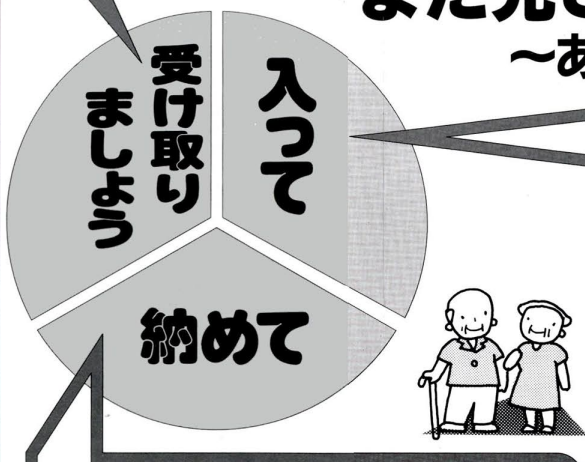
ベルモント公園

表3 各保健所・保健相談所. Table listing phone numbers for various centers: 足立保健所 3855-4151, etc.

東部・西部障害福祉総合センター 障害に関する専門相談を行っています... 理学療法士、作業療法士、言語療法士看護婦等リハビリテーション専門職員が障害に関わる様々な問題について相談指導、専門機関の紹介等を行っています。

あなたの国民年金

まだ先と 思っていると 無年金 ～あなたの自覚が「無年金」をなくします～



国民年金とは、20歳以上60歳未満のすべての方が加入し、来るべき後において国民一人ひとりが共通の基礎年金を受けられるように、国が運営している制度です。加入の対象となる方は、下表のとおりです。

加入の対象となる方

区分	被保険者の種類	年齢	対象者	保険料など
必ず加入する方	第1号被保険者	20歳以上60歳未満	○日本国内に住んでいる自営業者と学生などで、厚生年金や共済組合に加入していない方とその配偶者	自分で保険料を負担します 20歳になったとき、加入手続きをします
	第2号被保険者		○厚生年金・共済組合加入者(会社員や公務員など)	保険料は給料から天引きとなります(本人と事業主が負担します)
	第3号被保険者	20歳以上60歳未満	○厚生年金や共済組合の加入者に扶養されている配偶者	扶養者の加入している年金制度が負担します(自分で納める必要はありません)
希望すれば加入できる方	任意加入被保険者	20歳以上60歳未満	○海外に住んでいる日本人 ○高齢(退職)年金の受給者	自分で保険料を負担します
		60歳以上65歳未満(下記参照) 65歳以上70歳未満(下記参照)	○日本に住んでいる方で、厚生年金・共済組合加入者以外の方	

①(60歳以上65歳未満) 年金の受給資格期間が不足している方、または、受給資格のある方で年金額を満額に近づけたい方は、任意加入をすることができます
②(65歳以上70歳未満) 昭和30年4月1日以前に生まれた方で、65歳になった時点で、受給資格期間が不足しているために老齢基礎年金を受給できない方は、70歳になるまでの間で受給資格期間を満たすことができるまで任意加入をすることができます

第3号被保険者の「特例届」
特例届出期間は、**9年9月31日まで**です。
第3号被保険者は、昭和61年4月以降、第2号被保険者(厚生年金)に加入して、厚生年金に加入している配偶者の配属を要しません。
第3号被保険者は、第2号被保険者(厚生年金)に加入して、厚生年金に加入している配偶者の配属を要しません。
第3号被保険者は、第2号被保険者(厚生年金)に加入して、厚生年金に加入している配偶者の配属を要しません。
第3号被保険者は、第2号被保険者(厚生年金)に加入して、厚生年金に加入している配偶者の配属を要しません。

注意!
第3号被保険者の「特例届」
特例届出期間は、**9年9月31日まで**です。

国民年金のメリットとは?

国民年金は、完全物価スライド制です。このため、終身にわたり国民生活水準に対応した年金額が支払われ、将来にわたり目減りしません。ここが、個人年金との大きな違いです。



年金の種類は

◆老齢基礎年金
国民年金に加入して、保険料を納めた期間(図1)が長ければ、将来にわたり、国民年金として受け取れます。年金額は、納めた期間に応じて異なります。年金額は、納めた期間に応じて異なります。年金額は、納めた期間に応じて異なります。

◆国民年金
国民年金に加入して、保険料を納めた期間(図1)が長ければ、将来にわたり、国民年金として受け取れます。年金額は、納めた期間に応じて異なります。年金額は、納めた期間に応じて異なります。年金額は、納めた期間に応じて異なります。

◆厚生年金
厚生年金に加入して、保険料を納めた期間(図1)が長ければ、将来にわたり、厚生年金として受け取れます。年金額は、納めた期間に応じて異なります。年金額は、納めた期間に応じて異なります。年金額は、納めた期間に応じて異なります。

老齢基礎年金額計算式

$$785,500円 \times \left\{ \frac{\text{保険料(納付済月数)}}{\text{保険料(納付済月数)} + \text{保険料(免除月数)}} \times \frac{1}{3} + \frac{\text{昭和36年4月から(60歳になるまでの年数)}}{12} \right\} \times 12$$

*付加保険料を納めた方については、次の計算式で計算した額が加算されます
200円×付加保険料納付月数

図1 受給資格期間

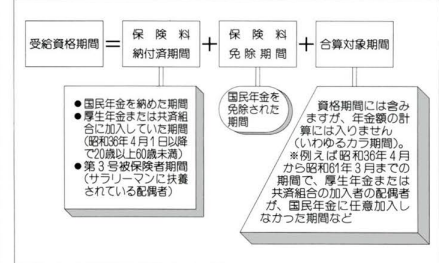
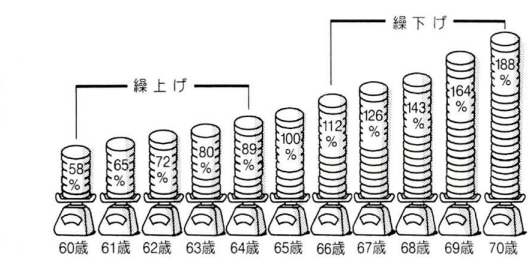


図2 繰上げ請求・繰下げ請求した場合の支給率



国民年金保険料

◆金額
▽8年度：月額1万5千円
▽9年度：月額1万7千円
▽付加保険料：月額400円
▽納付書(戻付書)が送られてきます。郵便局から自動的に行きつけの口座へ振り込まれます。
▽お支払は、1年分・2年分をまとめて前納することも可能です。
◆納め方
○納め忘れ防止
○免除期間
○年金の滞り
○年金の滞り
○年金の滞り

免除の種類

法定免除	*生活保護法の生活扶助を受けている方 *障害基礎年金や障害厚生年金(1・2級)を受けている方
申請免除	*所得がない方 *病気やケガなどで経済的に困っている方 *失業や営業不振などで経済的に困っている方
学生免除	*学生(長期部)は、親元世帯の所得状況等により、免除基準が設けられています(下表のとおり)

免除される場合の例(学生免除)

4人世帯の場合
夫・サラリーマン 長男・大学生
妻・専業主婦 長女・高校生 (8年度基準)

	親と同居の場合	親と別居の場合
国・公立の学生	年収約665万円以下	年収約730万円以下
私立の学生	年収約760万円以下	年収約825万円以下

*金額は総支払い額です。手取額ではありません。

国民年金についてのお問い合わせは、**国民年金課 ☎3880-5111(代)へ**
推進係・適用係・保険料係・給付係

くらしの情報



本庁舎へのお問い合わせは……
3880-5111(代)
 本庁舎以外へのお問い合わせは
 それぞれの電話番号へ

福祉



れ住宅に困っている方では区内の民間賃貸住宅に転居しようとする方、助成内容(転居一時金/新築費)と旧家賃の差額、契約更新料、間先(住宅)支援係

高齢者の方へ住宅をあっせんしています

対象(区内)民間賃貸住宅に居住する高齢者(65歳以上)のみで世帯で立ち退きを迫られ、住宅に困っている方、助成内容(住宅)支援係

シルバービアの入居者(あき家登録者)募集

「シルバービア」とは区が民間の集合住宅を借り上げて、住宅に困っている(とり)暮らしの高齢者の方にお貸しするものです。この住宅は、内部の段差をなくし、手すりを取り付けると安全に配慮すると共に、緊急時の通報システムや安否確認のための自動装置を設置しています。また、入居者の生活相談や緊急時の対応を行う生活援助員が配置されています。入居資格は次のすべてに該当する方…満65以上の単身で、区内に引き越す3年以上居住している(歩行、着替え、入浴、トイレ、炊

事象が自分でできる(現在、民間の賃貸住宅に住んでいて、立ち退きを求められている)多(住宅)に困っている(7)年中の所得金額が7万6千円以下、募集人数(56戸) (東越前、入谷、谷中、西新井、梅島、鹿浜、伊興のシルバービア各8戸) 募集期間(9月17日~27日) ※わくわくは「申込のおり」を覗く(ご)ください。なおお申用紙は募集期間内に各区民事務所・各福祉事務所・北千住サービスセンターおよび住宅支援係で交付します。 間先(住宅)支援係

該当する方は申請を 児童手当・特例給付

◆児童手当
 出生届を出された方や区外から転入した方などで、次の要件に該当し、また請求していない方は手続きをしてください。対象(区内)に住所がある3歳未満の児童を養育している方 ※所得制限が加入している方は、特例給付の対

ります。なお、公務員の方は勤務先に請求してください。昨年、所得制限を受けてできなかった方も再度確認してください。

◆特例給付
 厚生年金や私立学校共済などに加入している方は、特例給付の対

外国人学校の児童生徒の保護者の方に補助金を支給します

外国人学校に児童・生徒を通学させている保護者の方へ、学費の負担を軽減するための補助金(8年度前期4月~9月)を支給します。区内の外国人学校に在籍する児童・生徒の保護者は、学校からの指示に従って手続きをしてください。区外

家賃を助成しています

対象(区内)の民間賃貸住宅に居住する高齢者(65歳以上)のみで世帯で立ち退きを迫られている方、間先(住宅)支援係

象になります。受給資格は児童手当と同じです。※別に所得制限があります。

いすれも

手当月額(3歳未満の児童が、1人目・2人目のときは9千円/3人目以降のときは1万円、支給(請求の翌月分)が支給 ※現在受給中の児童が、9月1日(切り替わり)まで、(医療証)成制度を受けていた方には、(医療証)を送付しました。届かないなど、不明な点がありましたら、お問い合わせください。なお、今回の(医療証)の有効期限は、9年8月31日までです。 間先(医療)支援係

9月24日から新しい無料乗車券を交付

都電、都バス、都営地下鉄の新しい無料乗車券を交付します。シルバーパスをお持ちの方を除く。対象(1)身体障害者手帳1~6級の交付を受けている方 (2)療育手帳(愛の手帳)の交付を受けている方 (3)戦傷病者手帳の交付を受けている方 (4)感染症の特別項(第6項)に属する(第1款)症(第5款)症に該当する方 (5)原子爆弾被害者の医療に関する法律により被害者健康手帳の交付を受けている方(同法第5条に規定す

給中の方が、会社を退職する等で、申請時と保険証が変わったときは、そのつづき手続きが必要で、申込(保護者)の都内金融機関の預金通帳(郵便局を除く)や年金帳(健康保険証)印かん(印は不可)を窓口にて持参。 間先(児童)支援係

表2 福祉事務所一覽

中部福祉事務所	☎3880-5111(代)
千住福祉事務所	☎3888-3141
東部福祉事務所	☎3605-7105
西部福祉事務所	☎3897-5011
北部福祉事務所	☎3883-6800

表3 無料乗車券

対象	持参するもの
①~③	各手帳
④	手帳または厚生大臣の認定書または手当証書
⑤	保護開始決定通知
⑥	国民年金証書
⑦	児童扶養手当証書

※写真は縦4cm×横3cm。最近撮影の正面脱帽で上半身のもの

安心して便利な口座振替 郵便局もご利用になれます

特別区民税・都民税、国民健康保険料、国民年金保険料の納付は口座振替が便利です。口座振替を利用すれば、納めに行く手間が省けて安心です。ぜひご利用ください。 申込(窓口)に預(貯)金通帳と通帳印、それぞれの納付書を持参 申先(預)金口座のある金融機関(郵便局を含む) または区担当課窓口、各区民事務所 問先=>特別区民税・都民税…納税課整理係 >国民健康保険料…国民健康保険課収納管理係 >国民年金保険料…国民年金課係

いすれも
☎3880-5111(代)

国民健康保険料の納め忘れはありませんか

国民健康保険料の納限は毎月末日です。必ず納期限までに納めてください。特別な理由がなく納めていないと、税金(滞り)として課税され、滞り(滞り)の差押処分を受けることとなります。災害や病気・倒産

国民年金 60歳説明会

日時(9月17日(火)、午前10時と午後2時の2回) 受付には、開始30分前から、場所(区役所南館12階会議室) 対象(昭和11年10月2日~11月1日生まれの方)

(対象者(特別)に通知) 内容(国民年金制度の仕組みと受給手続きの説明および個別相談) 受付順) 間先(国民年金課適用係) 一・二係

「敬老祝品」と「マッサージュ券」を贈呈します

9月15日現在、区内に住所のある喜寿・傘寿・米寿を迎えられる方に、長寿をお祝いして記念品(マッサージュ券)一枚を贈呈します。対象(喜寿満77歳、大正8年4月1日~9年4月1日生まれの方) カシムヤリ純毛布(傘寿) 綿80%

4月1日(生まれの方) 陶器セット(ト)米寿(満88歳) 明治41年4月2日~同日(4月1日生まれの方) 羽毛ふん ※マッサージュ券の有効期限は9年3月15日までです。お早めにご利用ください。 間先(社会福祉協議会) 一・二係

区民の健康や無病を願って

日時(9月15日(日)) 場所(区内の名義館) 対象(65歳以上の方) 申込(当日、番台) フロントにて年齢を申告してください。証明書等は不要 ※10月1日(9時) 5-111(代)



住生活環境

建築物を新築等される方は届け出を

住居表実施済み区域で、建築物を新築したり増改築等で出入口を新設する場合は、あらかじめ居番号・住所を決めるための届け出が必要で、この届け出がないと正しい住所が決まらないため、住民票の異動等の手続きができません。基礎工事が終了しましたら、建築確認書一式(特にその中の案内図と配置図)を持参の上、届け出をしてください。また、建物自体はそのままでも、所有者やアパート等建物の名称が変わった場合も届け出が必要です。 問先

住居表示担当

家のリフォームをお考えの方へ

住宅金融公庫もしくは指定する金融機関から、住宅改良資金を借り入れて工事をする方に対し、資金の一部を助成します。

申込みできる方：自家用住宅の場合、自己もしくは同居の親族が所有する住宅で、引き続き居住する区内に一年以上居住している。

申請先：住宅ローン相談

日暮里・舎人線などの都市計画の決定について

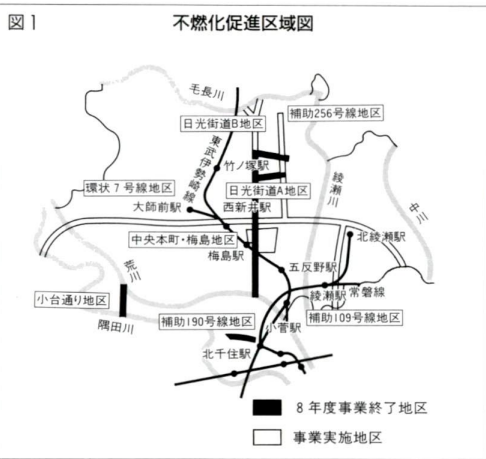
都心では、都市高速鉄道日暮里・舎人線および関連する都市計画について決定(変更)し、8月23日に告示を行いました。

足立区土地開発公社保有地を 一時的に貸し出していきます

足立区土地開発公社が保有する土地は、次のような場合、取得目的に支障のない範囲で、一時的に貸し出すことができます。原則として有料です。ただし、直接営利を目的とする場合や個人の車庫等に使用することはできません。具体例：業務繁忙期に量に車庫を使用する時や葬儀等の

臨時駐車場として利用/バザー・運動会会場として利用/近隣の建て替え、建設工事の資材置場として利用/火災等で住居などが消失した場合の仮設施設用地 問先 足立区土地開発公社(管財課用地係)

☎(3800)5111代



都市防災不燃化促進事業 終了地区のお知らせ

区では、災害に強いまちづくりの一環として、大震災時の安全な避難路や、延焼遮断帯を整備するため、都市防災不燃化促進事業を行っています。この事業は、不燃化促進区域内で事業実施期間中、一定の基準にあった不燃建築物を建てる方に工事費の一部を助成し、建物の不燃化を促進するものです。この区域内で建築物を建てようとお考えの方はぜひ、この制度を利用してください。また、建築工事費をまかして、助成申請が必要となりますので、ご注意ください。なお、都市防災不燃化促進事業は、現在図の8地区で実施していますが、小台通り地区・日光街道A地区・補助190号線地区の3地区については、9年3月31日で事業終了となります。事業

完了された内容のうち、区内に関するものは次のとおりです。 区画

荒川区境(隅田川)から舎人三丁目まで 区内距離約7km

駅名(仮称)および施設等

足立小台駅(小台一丁目) 扇大橋駅(高野駅) 扇二丁目 江北駅(江北四丁目) 上沼田東公園駅(江北六丁目) 谷在家駅(谷在家三丁目) 舎人公園駅(古千谷一丁目) 舎人駅(舎人一丁目) 見沼代親公園駅(舎人二丁目) 車両基地(舎人町) 古千谷一丁目 古千谷本町一丁目 西伊興三丁目

新交通専用道第2号日暮里・舎人線

都市計画道路放

射1号線(尾久橋通り)

この都市計画の決定により、今年度は都建設局において測量・設計等の作業が進められ、土地をお譲りいただく方への用地測量説明会が開催される予定となっております。

◆関連して告示したのも

都市計画公園告知公園

古千谷西公園(はるか公園) 高野地区地区計画

いすれも

これらの告示についての都市計画の図書を閲覧しています。 縦

閲覧所 問先 都市計画係

建築物の応急危険度判定員の登録をお願いします

都では、7年度から「防災ボランティア」制度を定立させ、応急危険度判定員の登録を始めました。一般の建築士の方から応急危険度判定員の登録をしていただける方を募集します。東京都在住または在勤の建築士の方を対象に10月23日、11月21日、12月20日、1月14日の4回、震後の建築物の応急危険度判定法について講習会を開催します。講習後は「防災ボ

ワースト1から脱却した 綾瀬川を小学生が水質ウォッチング

7月26日、区内の小学4~6年生36人が綾瀬川支流の(伝右川・伝右橋、毛長川・鷺宮橋、綾瀬川本流の内匠橋を見学しながら、水質調査を行いました。これは、綾瀬川の浄化を目的として企画され、国や都、埼玉県をはじめ、足立区を清流ルネッサンスの地域協議会の関係自治体が開き、参加者は、自分たちの手権の上から採水、その水質を測定し、ギャラフティ、



らむわむわ30m以内の区域、および中央本町と梅島の一部区域です。 問先 防災まちづくり課

西部障害福祉総合センター「短期講習会」民謡民舞

民謡を踊ってみませんか? 車いすの方もゆつくりの動きの中で楽しく踊れます。日時 対象 区内在住の障害者 申込 電話 期限 9月13日 ※移動困難な方は、拠点間の送迎バスが利用できます。 申 問先 西部障害福祉総合センター

月	日
10月	4, 18
11月	1, 15, 29
12月	13
1月	17, 31
2月	14, 28

*いすれも時間は午前9時30分~11時30分

第5回都市型工業フォーラム 「都市型工業大賞」募集

足立・板橋・北・荒川の4区が共同開催している「都市型工業フォーラム」において「都市型工業大賞」を募集します。会社の技術や製品を内外にPRする絶好の機会です。ふたつて応募先は、荒川の4区内に事業所(本社・工場等)を有する企業・団体・個人(自薦・他薦可)です。募集部門

優秀製品部門: 独自のアイデアやノウハウによって、優れた製品づくり等を行っている工場

技術創造部門: 独自の生産・加工技術を開発・保有している工場

社会貢献部門: 地域社会との調和や地域環境への配慮を積極的に進めている工場

先進経営部門: 効果的な組織体制の再編や国際展開

☎(3800)5111代

足立都市活性化センター

☎(5244)7313

掲示板

◆東京都中小企業施設改善資金のご案内

工場・機械等の配置、店舗等の商業施設改善に必要な資金の融資を長期・低利で金融機関にあつたし、利子と信用保証料の一部を補助します。 融資利率 年5.0%、利子補給3%、実質利率2.0% 信用保証料補助 2分の1

はみかんの2 受付期間 9年1月31日まで 申 問先 都労働経済局商工振興部設備課

☎(3800)4794

◆10・きゆう無料奉仕施療日時 9月15日(祝) 午前9時~午後3時 対象 区内在住60歳以上の方 定員 100人先着順 場 問先 老人会館

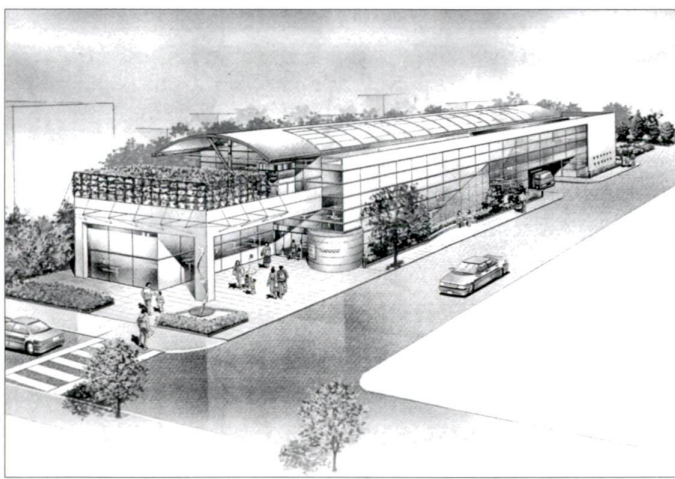
☎(3800)9732



平成9年夏オープン リサイクルセンター 愛称募集中!

リサイクルセンターが中央本町2丁目9番に夏夏オープンします。リサイクル家具等の展示、情報コーナー、リフォーム教室など。区民の皆さんが気軽に利用でき、リサイクル意識の一層の向上を図れる施設にしたいと思っています。そこで、愛称を募集します。

対象 区内在住、在勤、在学の方
応募方法 官製ハガキに住所、氏名、年齢、職業、学校名、電話番号、愛称名1つと簡筆の読め明記
期限 10月15日消印有効
賞品 最優秀賞：1人(1万円相当の品物)、優秀賞：10人(2千円相当の品物) ※同、愛称名が複数の場合は抽選
申・問先 リサイクル推進課
〒120中央本町1-17-1
☎3880-5111(代)



お月見のつどい

日時 9月14日(土)、午前10時30分～正午 定員 100人 内容 月見などお月見のたのびをたべたり、ゲームやおぼろをします
場・申・問先 西部児童館
☎3880-5111(代)



情報コーナー

皆さんの声を区政へ生かす広聴ハガキをご利用ください
広聴ハガキは、区役所の受付、区民事務所などの区施設の窓口にあります。 問先=広聴相談係 ☎3880-5111(代)



カッパのバッジ発売中!



価格=単品200円、5色セット800円 場所=区政情報室 期間=10月11日まで 問先=広報課 ☎3880-5111(代)

秋の施設見学会(団体) コスモスと歴史探訪

日程等=下表 対象=20~30人の団体 申込=往復ハガキに代表者の住所、氏名、年齢、電話番号、団体名、希望コース・月日を明記
期限=9月20日必着 費用=無料(昼食の準備をお願いします)
申・問先=広報課 〒120中央本町1-17-1 ☎3880-5111(代)
施設見学会日程

コース名	日 程
菊川コスモスさんぽコース	10/24(木)、25(金) 29(日)、30(月)
歴史探訪コース	11/7(木)、8(金)、14(木) 15(金)、16(土)

*集合出発はいずれも区役所に午前9時30分

女性のためのディベート(初級)講座

相手を言い負かすことが目的ではなく、情報収集力、リサーチ力、論理的思考力、説得力などのアップをめざす「ディベート」をわかりやすく紹介し、実際に体験して学びます。 日程等=下表 対象=区内在住・在勤・在学の女性で全回出席できる方 定員=30人 費用=無料 申込=往復ハガキに住所、氏名(フリガナ)、年齢、

電話番号、希望理由、「ディベート」と明記 ※2歳から学齢前までのお子さんの保育を行います。希望する方は、お子さんの名前、生年月日も書いてください。9月20日に保育オリエンテーションを行います 期限=9月12日必着場 申・問先=女性総合センター 〒123 梅田7-33-1 ☎3880-5222

*毎週金曜日、午後6時45分~8時45分

ディベート講座日程表

月 日	内 容	講 師
9/27	開講式・オリエンテーション ディベートとは何か?	ディベート文化研究所 所長 東 需 孝 (ひがし やすなり)
10/4	情報の集め方	
11/11	フレーン・ストーミングから ディスカッションへ	
11/18	ディベートにおける論理	
11/25	立論の方法	
12/2	インスタントディベート	
12/9	反対尋問について	
12/16	戦略・戦術的思考とディベート	
12/23	プランの立案について	
12/30	閉講式・ディベートの試合	

暮らしっくスクール公開講座

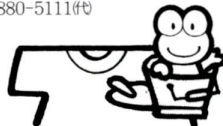
新食糧法と日本の農業のゆくえ

新食糧法が施行されて約1年が過ぎ、お米は、どこでも買えるようになりました。そしてあたり前のように、暮らしの中にあるお米。それが本当にわたしたちにとって良いことなのでしょうか? その影に隠れた問題をわかり易くお

話します。 対象=区内在住・在勤の方 日時=10月8日(火)、午後6時30分~8時30分 場所=エル・ソフィア 講師=大崎正治氏(農学院大学教授) 定員=30人 費用=無料 申・問先=消費者センター ☎3880-5385

A-Festa'96通信 記念Tシャツ好評販売中

規格=S、M、L、2Lの4種類 価格=いずれも1,200円 申・問先=区民まつり委員会事務局 ☎3880-5111(代)



花いっぱいコンクール 9年度参加団体募集

「あしたの足立をつくる区民協議会」では、花いっぱい運動の一環として、花いっぱいコンクールの9年度参加団体を募集します。 対象=区内の町会・自治会、学校などの団体 費用=無料 申込=電話 期限=9月20日 申・問先=地域振興課 ☎3880-5111(代)

老人会館の教室

◆書道教室
日時=毎月第2・4火曜日、午後1時~2時30分(全12回) 内容=書道を基礎から学びます 定員=30人(抽選) 費用=無料
◆いけ花教室
日時=毎月第2・4水曜日、午前10時~正午(全12回) 内容=いけ花(柳古流)を基本から学びます 定員=30人(抽選) 費用=6千円(材料費、花代一部負担分)

- いずれも -
対象=60歳以上の区内在住の方 申込=往復ハガキに、住所、氏名、年齢、電話番号、希望する教室を明記し郵送 期限=9月12日必着(現在受講中の教室の継続申込や2科目の申込はできません) 申・問先=老人会館 〒121西保木4-9-1 ☎3859-9732

足立区文化祭合同セレモニー 新庁舎アトリウム、ホールでの展示・舞台

9月25日から始まる第46回足立区文化祭の開催に先立ち、文化団体連合会加盟の団体によるイベントを行います。この機会にぜひご鑑賞ください。 日時=9月22

日(日)、午後1時~5時 場所=庁舎ホール、アトリウム(入場無料) 内容=舞台・謡曲、三曲ほか/展示・写真、陶芸ほか 問先=文化振興係 ☎3880-5111(代)

あなたの声をお聞かせください 『男と女の役割分担を考える』 エクスプレス1月号~読者のページ

あだち広報エクスプレスの投稿コーナー「読者のページ」、11月号のテーマは「男と女の役割分担を考える」。家庭で、社会で、従来からの男女観は変わりつつあります。皆さんの考えをお聞かせください。選考の上、掲載します。掲載された方には粗品を差し上げます。 申込=住所、氏名、年齢、職業、電話番号を記入し、400字程度にまとめて郵送またはファクスで 期限=9月12日 申・問先=広報課 〒120中央本町1-17-1 ☎3880-5111(代) FAX3880-5610

足立区歌人クラブ 四十周年記念 高校生短歌募集

対象=区内在住の高校生(題材は自由で、発表・未発表を問いません) 申込=官製ハガキ表面に住所、氏名、電話番号、裏面に作品、学校名、学年、氏名を記載し、郵送(はがき1枚に3首まで。何枚でも可) 期限=10月20日消印有効 ※優秀作品は、教育委員会賞ほか二賞の授与。11月3日の文化祭で発表し、年刊誌に掲載します。応募作品はお返ししませんのでご了承ください 申・問先=文化振興係 〒120中央本町1-17-1 ☎3880-5111(代)