



あなたの意見を

お聞かせください

テーマ:「わたしの望む公園」

あだち広報エクスプレスでは、区民の皆さんの投稿を掲載するコーナーを設けています。3月のテーマはわたしの望む公園です。子どもの遊び場、まな所の方との情報交換の場として身近な社交場である公園。皆さんの考えをお聞かせください。選挙のついで、掲載します。掲載された方には、粗

品を差し上げます。申込住所、氏名、年齢、職業、電話番号を記入し、40字程度にまとめて郵送またはファクスで、期限11月24日、申・問先へ広報課 〒120中央本町1-17-1
☎(3880)5111代
FAX (3880)5610

忘れないで!



震災の恐怖

えっ、まだ2年なんだ。

阪神・淡路大震災から2年たったけど、震太くんはあの時のことをおぼえてる?



震太くん



揺れ子ちゃん

阪神・淡路大震災から2年が経ちました。月日の経過と共に、震災の衝撃も薄れてしまいがちです。しかし、被災地では未だに、不自由な生活を強いられる方々がたくさんいます。また、地震のショックから立ち直れず、苦しんでいる方もいます。改めてもう一度、防災について考えて見ませんか。

安心は正しい防災知識から 防災区民大学

地震の被害を最小限に食い止めるには、一人ひとりがしっかりと防災知識を身につけることが大切です。この機会に、区の防災や家庭の防災対策について学んで

見て、体験してみよう 防災展

皆さんと一緒に防災対策について考えるため、防災展を開催します。阪神・淡路大震災の被災地の写真や災害備蓄物品の展示、また各種体験コーナーなど皆さんの参加をお待ちしています。日程等

起震車 震太くん

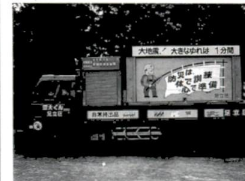


表2 防災展

日時	内容	場所
1/16~20 午前9時~午後5時	阪神・淡路大震災写真展	区役所1階 アトリウム
	災害備蓄物品の展示	
	区民レスキュー隊等救出資機材の展示	
	消火ポンプ(C級・D級)の展示	
	区立小中学校全117校に設置した埋め込み式トイレの展示	
神戸の子どもたちが描く1.17絵画展		
1/16・17 午前10時~正午 午後1時~3時	防災用品の展示	区役所正面入口 *体験者には記念品あり
	消火器の展示	
	震太くん(起震車)の体験訓練	
	煙魔くん(煙ハウス)の体験訓練	
	消防署による各種コーナー	

防災区民大学・防災展についてのお問い合わせは:
災害対策課 ☎(3880)5111代

表1 防災区民大学全日程

日時	内容
1/28(火) 午後6時30分~8時	入校式 家庭内防災について 市民防災研究所 岡島 静氏
2/4(火) 午後6時30分~8時	足立区の防災対策 区・災害対策課長
11(火) 午前9時~午後4時	普通救命講習 *消防庁から認定書が交付されます 区内防災施設見学
18(火) 午後6時30分~8時	地震発生から復旧・復興まで 一足立区地域防災計画に携わって 文教大学教授 吉井 博明氏
3/11(火) 午後6時30分~8時	レポート発表 卒業式

事業系ごみ有料シールの無償交付と ポランティアシールの交付

●有料シールの無償交付
都では、12月1日から事業系ごみの全面有料化を行いました。が、次のような事業者の方には、経過措置として一定枚数の有料シールを無償で交付します。対象区内に事業所があり、継続して1年以上事業を営んでいる個人事業者、事業主を含め従業員が5人以下で次の両方の要件に該当する方:「住居併用型の生・家庭的事業所を営んでいる」または「二親等内の親族のみにより事業を営んでいる」年間所得金額が20万円以下、交付内容190枚を限度として一括交付(期間は1年間)で申請月により交付枚数を減減します。/原則として40枚相当シール。申請に必要なもの(申請書・清掃事務所所印)を申請書に添付し、官公署の受付印のある7年分の確定申告書の控、8年度分の特別区民税・都民税納税通知書、8年度分の特別区民税の課税(または非課税)証明書(有料)のいずれか/本人であることを

確認できるもの(運転免許証、国民健康保険証等)/印鑑
●ポランティアシール(無償のごみ処理券)の交付
町内会・老人会・婦人会等の方々が、ポランティアで清掃する際に出るごみや、町内会等が主催する行事から一時的に出るごみについては、ポランティアシールを交付します。対象町内会等が主催するお祭り・盆踊りなど、申込日前に代表者が管轄の清掃事務所に申請

— いずれも —
受付時間(管轄の清掃事務所)
午前9時~午後4時 土・日・祝日を除く 申・問先(足立区清掃事務所)
☎(3880)0711
☎(3880)2141
足立区清掃事務所



ご報告とおわび

去る10月私の就任直後に、テレビにおいて、旧庁舎解体工事の廃棄物の一部が不法投棄されていた旨の報道がなされました。早速調査を命じ、不法投棄物を回収・処理するまでに、関係業者には厳正に対処を行いました。同時に、区として、廃棄物処理について見直し、体制の整備とチェック機能の強化をはかりました。また、放送内容の一部に疑義があり、この点について、報道機関に抗議をいたしました。区民の皆様は、大変ご迷惑をおかけしたことを深くお詫言いたしまして、二度目の全力を傾ける所存でございます。今後とも区政への協力を賜りますようお願い申し上げます。陳謝のほどはさせていただきます。

区長 吉田万三

表3 スポーツ指導員養成講習会「共通科目」

Table with 3 columns: Date, Course Name, Instructor. Includes dates like 2/12(水), 14(金), 19(水), 21(金), 26(水), 28(金), 3/5(水), 7(金), 12(水), 14(金), 19(水).

*時間はいずれも午後7時~9時

各種スポーツ指導者の資質・指導力向上を目指し、講習会を行っています。共通科目と専門科目があり、両方の試験に合格した方は、区公認のスポーツ指導員として認定・登録ができます。

「共通科目」・専門科目(バレーボール)

「共通科目」・専門科目(バレーボール)は、区公認のスポーツ指導員として認定・登録ができます。講習会を行います。

放送大学公開講演会 「中国と香港―その歴史と未来」
日時 1月22日(日)、午後7時
内容 中国と香港―その歴史と未来
講師 山口元子氏(放送大学)

表4 スポーツ指導員養成講習会専門科目「バレーボール」

Table with 3 columns: Date, Course Name, Time. Includes dates 2/15(土), 16(日).

今回は、自己表現指導を中心にして、子どもたちの気持ちをよくつづけるテクニックなど、指導にあたるポイントをお話しします。

「フットボール」がポイント・指導法

子どもたちの気持ちをよくつづけるテクニックなど、指導にあたるポイントをお話しします。

表5 青少年指導者養成セミナー

Table with 3 columns: Date, Content, Instructor. Includes dates 2/4(火), 14(金), 18(火), 25(火).

*時間は、いずれも午後7時~9時

健康教室 「今、考えよう! あなたの未来」

「もう、年だから」と思っていないませんか? 加齢による変化は避けれませんが、人生80年代で、心身共に充実した「これから」のために、今考えよう!

一緒に考えましょう! アルコール家族講座
アルコール関連のさまざまな病気に対応して話します。アルコールのことで、お悩みの家族の方と一緒に考えませんか。

Table with 3 columns: Date, Theme, Instructor. Includes dates 2/6, 13, 20.

*いずれも木曜日、午後1時30分~3時30分

女性の健康づくり 成人病と骨粗しょう症の予防
健康の機会が少ない女性を対象に検査と保健学習を行います。

「介護をしている方の心のケア」
日時 1月20日(日)、午後1時~4時
場所 エル・ソフィア 内容 シンポジウム:「障害者を支える地域や病院を考えると、助言者:津田晴子氏(東洋大学教授) 発表内容:障害者からの体験・メッセージ(演劇)・合唱、バザーなど



「この健康フェスティバル 共に暮らせる地域の輪」
区内の作業所、グループホーム、家族会、医療機関、ハローワーク、自立、保健所、保健相談所、社会福祉協議会が協力して、この健康フェスティバルを行います。

食と健康教室 食物繊維の上手なとり方
日時 1月22日(日)、いずれも水曜日、午後1時30分~3時30分
内容 適量の食物繊維を効率よくとるための食事・便秘予防体操

やさしく あたがが 家庭看護教室
日時 1月20日(日)、午後1時~4時
場所 エル・ソフィア 内容 シンポジウム:「障害者を支える地域や病院を考えると、助言者:津田晴子氏(東洋大学教授) 発表内容:障害者からの体験・メッセージ(演劇)・合唱、バザーなど

くらしの情報



※電話番号はお間違いなく

本庁舎へのお問い合わせは……

3880-5111(代)

本庁舎以外へのお問い合わせは

それぞれの電話番号へ

福祉



家賃等を助成しています

対象Ⅱ区内の民間賃貸住宅に居住する高齢者(65歳以上)のみ世帯・障害者世帯・ひとり親世帯で取り壊しによる立ち退きを迫られ、住宅に困っている方での区内の民間賃貸住宅に転居しようとする方 助成内容Ⅱ転居一時金・新家具(旧家具の差額)・契約更新料 ※世帯全員の所得による所得制限があります。助成額Ⅱ内容・世帯人員により限度額があります。 問先Ⅱ住宅支援係

高齢者の方へ

住宅をあつせんしています

対象Ⅱ区内の民間賃貸住宅に居住する高齢者(65歳以上)のみ世帯で立ち退きを迫られ、住宅に困っている方 助成内容Ⅱ住宅あつせん一時金 ※(東京都宅地建物取引業協会)足立区支部の協力を得て実施しています。 問先Ⅱ住宅支援係

該当する方は申請を

児童扶養手当・児童育成手当

◆児童扶養手当 対象Ⅱ区内に住所があり、昭和53年4月2日以降に生まれた児童(障害のある児童は19歳)12月までを養育している母または養育者、父が次の状態にある方：離婚、死亡、生死不明、1年以上の遺棄または1年以上の法外による拘禁等父不在(婚姻とはならない)で生まれた児童(から認知されていないため父不在)に父に重度の障害がある方(身障手帳1・2級程度) 支給が制限される場合Ⅱ

◆児童育成手当 所得制限以上の収入があるとき(本人および同居の扶養義務者)／公的年金受給しているとき／児童が父の死亡等により公的年金を受給、あるいは加給年金の対象となっているとき／児童が施設に入所しているとき／昭和60年8月1日以前に支給要件に該当するようになった方から5年以上請求しなかったとき 手当額(月額)Ⅱ全額支給対象者：4万千300円(一部支給対象者：1万千300円) 児童が複数のときのみ2人目：5千円

マッサージ券の有効期限は3月15日まで

喜寿(77歳)、傘寿(80歳)、米寿(88歳)の敬老祝品と一緒にご購入したマッサージ券の有効期限は3月15日までです。お早めに利用ください。なお、出張料を負担すれば自宅でもマッサージが受けられます。 問先Ⅱ(福祉会福祉協議会) 3880-5740(直通)

3人目以降…3千円を加算

◆児童育成手当 対象Ⅱ昭和53年4月2日以降に生まれて、次のいずれかの状態にある児童(障害のある児童は19歳)12月までを養育している方：父母が離婚／父または母が死んでいる、生死不明／父または母は1年以上遺棄されている、父または母が法令により1年以上拘禁されている／婚姻によらないで生まれた児童 所得制限があります。状況により申請に必要なものが異なりますのでお問い合わせください。 申・問先Ⅱ児童支援係

あなたの「ご家庭で」

保育をしてみませんか

◆家庭福祉員(保育ママ) 雇働型のため、子ども生後から週1以上未滿の乳児の世話(できない保護者の代わりに、一時的にその子どもを預かる仕事です。対象Ⅱ区内に住所の25歳～50歳までの児童の保育経験のある方 在任・特に綾瀬川の東側の地域にお住まいの方)の25歳～60歳までの方、保育・教員・看護・または保健婦の資格をお持ちの方 施設設備等に一定の条件があります。 申先(福祉会福祉協議会) 3880-5740(直通) 問先Ⅱ保育課係

国保

1月～3月分の

納付書をお送りします

国民健康保険料1月～3月分の納付書をお送りします。納付書は、1月21日に郵送します。国民健康保険料の納期限は毎月末日です。納め忘れのないよう、振替の口座振替制度もありません。納付

傷害事件や交通事故など 第三者により負傷 疾病した場合はお届けを

国保加入者の方が、傷害事件や交通事故などにより、第三者の故意または過失により負傷・疾病した場合の治療費は、加害者の負担となります。しかし、示談や加害者の弁償がまだ、加入者の方がけいんや泥酔、無免許・飲酒運転等に該当することがなければ、先Ⅱ保険給付係

年金

ねんきん出張相談

日程等Ⅱ下表 内容Ⅱ国民年金のしくみや手続き、保険料の支払方法等 ※今月の夜間相談は、青年センターでありません。 問先Ⅱ推進係

1月のねんきん出張相談日程

日程	場所	時間
29(水)	興本区民事務所	午前9時30分～午後4時
	佐野区民事務所	
30(木)	西新井区民事務所	* 足立社会保険事務所の年金担当者も参加します
	保塚区民事務所	
	青年センター	

障害者の方へ 20歳になったら 「障害基礎年金」の請求を

特別児童扶養手当を受け取っている方や20歳前に初診日のある病気の方など、日常生活に著しい制限がある障害の方は、20歳になりましたら「障害基礎年金」が請求できます。なお、請求は、20歳になった日以降になります。また、障害にかかわる初診日が20歳前の厚生年金等の加入中であり、20歳になると、成人としての権利と義務が生じます。国民年金に加入する(子どももその一つです。20

20歳の責任は まず「国民年金加入」から

20歳になると、成人としての権利と義務が生じます。国民年金に加入する(子どももその一つです。20

身近な仕事を引き受けます シルバー人材センター

シルバー人材センターは、高齢者の方々が長年培った知識・経験・技能を生かして社会に貢献し、地域社会の活性化に貢献しています。センターでは、次のような仕事を承ります。 内容Ⅱ毛筆の筆耕、大工・塗装・草刈り・清掃・チラシ等の配布・家事援助サービス(その他高齢者向けの仕事) 申込電話・問先Ⅱ(シルバー人材センター) 3880-2560

60歳説明会

日時等Ⅱ1月23日(区役所南館13階会議室)24日(区役所南館12階会議室) ※いずれも午前10時から午後2時の間(受け付けは、開始30分前)から 対象Ⅱ昭和12年

あつせんしています 私立高校等入学金金融資

お子さんの私立高校・高等専門学校等の入学金にお困りの方へ融資のあつせんをします。 期限Ⅱ1月28日 ※申込から融資まで約10日間かかります。志望校が決まりましたらお早めに申し込んでください。すでに入学金を納入済の場合は融資できません。 対象Ⅱ私立高校・高等専門学校または大学入学金を借得られる、私立の専修学校高等課程進学予定者と同居している保護者(足立区内に引き継ぎ1年以上同居し、住民税を滞納していない方)平成7年中の年収が次の限度額以下の方(給与所得者：支給給与の総額1万円以下▽事業所得者：総所得金額等80万円以下 ※前記条件に

募集



保育園児

両親が働いていたり、病気の理由により幼児の保育ができない方のために、随時保育園入園の相談・申請を受けています。ただし、年齢によっては空きのない場合があります。なお、転居等により転園を希望される方も申請が必要です。申・問先へ電話の福祉事務所(表1)

学童保育室 9年度入室児童

対象 4月から小学1年生3年生になる子ども 期限 1月21日 申込 申請書、家庭状況票、勤務証明書を希望する保育室に提出(用紙は保育室にあります) 問先 学童保育係・指導相談係

上総湊健康学園

9年度入園説明会

9年度上総湊健康学園入園児童を募集しています。おとんの健康回復・増進を考えた保護者の方向は、ぜひ、説明会にお越しください。日時 1月18日(土)午後5時 場所 キヤロクシテ園生活を説明 問先 保健給食係

栄養士(非常勤)

対象 栄養士免許をお持ちの方 内容 学校給食に関する業務 勤務場所 Ⅱ区立小・中学校 勤務時間 週5日(30時間程度) 身分 非常勤職員 採用は4月1日 有休・社保有 定員 10人程 本町 17-1

建設工事等の競争入札 参加登録受け付け

9・10年度に、区の建設工事等の競争入札に参加を希望する方は、次のとおり申請してください。期間 Ⅱ区内業者 1月27日~31日 Ⅲ区内業者 2月12日~28日(土)午後5時 時間 午前9時30分~午後5時30分(正午~午後1時を除く) 場所 Ⅱ区役所1階 ※駐車場が不足していますので、車の来方は、遠慮ください。申請用紙は、都庁都市計画課(東京都千代田区千代田1-1-1)で取れます。 係 (38800) 5111代

中部福祉事務所	☎3880-5111代
千住福祉事務所	☎3888-3141
東部福祉事務所	☎3605-7105
西部福祉事務所	☎3897-5011
北部福祉事務所	☎3883-6800

西部障害福祉総合センター 臨時職員

期間 1月下旬~3月 勤務日等 Ⅱ月 金曜日 月20日程度、午前9時~午後4時 対象 作業療法士の国家資格をお持ちの方 定員 1人 報酬 日額1万4千800円(交通費含む) 申・問先 西部障害福祉総合センター (38800) 0880

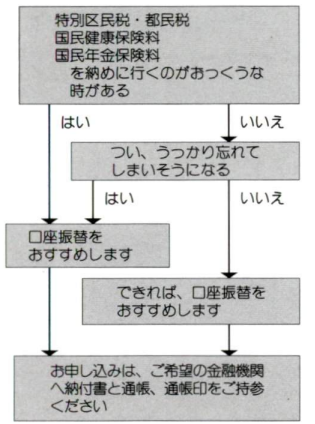
公立保育園 非常勤職員 (保育業務補佐員)

対象 昭和12年4月2日(昭和53年4月1日)までに生まれ健康な女性の方(保育、幼稚園教諭、小、中学校教諭、看護婦・保健婦、調理師・栄養士のいずれかの資格をお持ちの方) 内容 Ⅱ区の資格も保持 調理 用紙など 保育業務全般の補助 勤務日 Ⅱ月・火・金・土曜日(週4時間勤務が原則です) 募集人員 17名 報酬等 月額13万円 8年 本町 17-1

教育相談

学校に行くのを嫌がる、言葉が遅いなど、おとんの教育上の悩みについて専門の相談員が相談に応じています。 面接相談 日時 Ⅱ月 金曜日(祝日を除く)、午前9時~午後5時 申・問先 電話 (38800) 9531

口座振替をご利用していますか 一郵便局もご利用になれます



問先=>特別区民税・都民税...納税課 整理係 国民健康保険課...国民健康保険課収納管理係 国民年金保険料...国民年金課保険料係 いずれも ☎3880-5111(代)

教育



教育研究所 臨時休館

教育研究所は館内殺虫剤および設備点検のため、次の期間臨時休館します。期間 1月1・2日 問先 教育研究所 (3850) 8800

生活環境



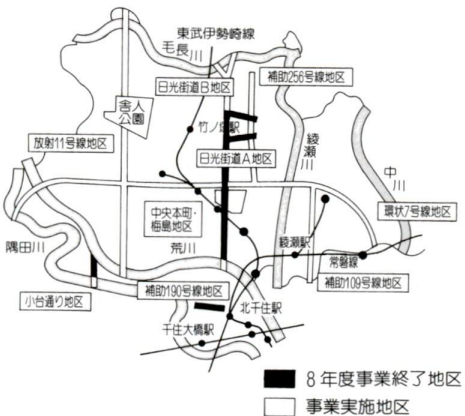
住居表示板を紛失した方へ

住居表示実施済みの区域で、家屋の名称等に取り付けてある住居表示板(緑色のアルミ板)を破損・紛失してしまった方には、新しい

都市防災不燃化促進事業 終了地区のお知らせ

「災害に強いまちづくり」の一環として、大震災時の安全な避難路や「延焼遮断帯」を確保するため、都市防災不燃化促進事業を行っています。この事業は、不燃化促進区域内で事業実施期間中、一定の基準にあった不燃建築物を建て替える方に工事費の一部を助成し、建築物の不燃化を促進するものです。この区域内で建築物を建て替える方は、この制度を利用ください。また、建築工事着手までに、助成申請が必要となりますので、ご注意ください。

不燃化促進区域図



掲示板

23 ☎(38800) 17000 月(金曜日)の午後7時~8時 FAX (38800) 17965 ◆第8回自主研究フォーラム参加者募集 日時 12月13日(木)午前9時30分~午後4時30分 内容 講演・分科会 コアアップと市民運動 展示会 費用 無料 申込 当日直接会場へ 場 問先 特別区職員研修所 ☎568395005

ひろば

☆第4期区民フオーカラス教 室 1月16・30日、2月13・27日、3月13・27日、午後6時30分~8時30分 場所 小学校体育館 催し物 Ⅱ催し物 育館/16歳以上、初心者歓迎/500円/足立区フオーカラス連盟 長谷部 ☎(38800) 90665 女性セミナー「子どものほめ方」1月17日(金)、午前10時30分~正午 大谷田谷中 住居センター/無料/清水 ☎(3620) 4320

足立区地域保険福祉計画の見直しについて 住民懇談会 参加者募集!

足立区地域保健福祉計画の見直しのため、住民懇談会を開催します。懇談会に参加していただく区民の方を募集します。日時 12月20日(木)、午後7時~9時 場所 Ⅱ区役所 定員 10人(抽選) 申込 11月31日必着 申・問先 衛生部 部事務計画調整課 高橋福祉計画係 千代田中央本町 17-1 ☎(3880) 5111代

親睦交流会参加者募集
足立生まれのスポーツ「ファミリーテニス」
あなたも始めてみませんか?

スポーツに親しむのがかった方へのニュースポーツとして開発したファミリーテニス。今年度から開催している教養系は、初心者でも楽しくプレイが楽しめる好評です。スポーツを通じた親睦交流会です。お気軽に参加ください。

日時 1月23日(日)、午前9時30分～午後1時、場所 総合スポーツセンター 対象 小学4年以上で2人1組、①女子ペア②男子ペア③ファミリー 混合、親子育てセミナー

子育てセミナー
 日時 1月23日(日) 30日(木)、午前10時～正午、対象 幼稚園入園前のお子さんのいるお母さん費用 無料、申込 申込電話 場・申・問先 青年センター ※お父さんの保育を行います(先着15人。くわしくは、お問い合わせください)

〒388-0100 0601

「子どもの生活のリズム」



みつけてほしいあなたの生涯学習
生涯学習情報ダイヤル

あなたが探している講座やイベントについて区内情報を中心に電話でご案内します。何か始めたい...そう思った時から始める学びのストーリー。まずは、ダイヤルから始めましょう。

ダイヤル開設期間 3月10日までの毎日(9時30分～23日を除く、午前10時～午後5時) 問先 生涯学習課

☎(3605)7181

ボランティア講座
車いすののってみませんか?

実際に車いすを体験して、ボランティアとしてののりかかわったらいかがですか。きつと良い経験になります。日時 1月25日(土)、午後1時～3時30分

内容 講義と車いす体験 申込 電話 場・申・問先 西部障害福祉センター 福祉センター

☎(3605)0622

足立西高校生徒会 特養ホーム「新生苑」で
お年寄りと交流

1月30日、会場の食堂では、さわやかな歌声。もみじやふるさとなどをお年寄りの皆さんも大層に楽しんでいました。コラスンサンブルの荒井裕子さんは、私のおじいちゃんもここに世話になっていて、今年の3月に亡くなってしまったので、今日は、自分のおじいちゃん、おばあちゃんと思っ楽しんでいきます」といいます。続いてのボランティア演奏では、手拍子の輪が広がり、心むせる「アンコール」の声。楽しい交流後、楽器を持つ車いすにかえ、お年寄りの皆さんを部屋まで介助してお送りしました。施設長の近藤さんは「お年寄りと交流はいろいろ勉強になると思っています」と話しています。



詩吟クラブが御詠歌を披露



伝統のゴボウ市に
プラスバンドも参加

12月15日、舎水川神社境内で「舎水文化市」が開かれました。歴史あるゴボウ市を復活させようと、平成5年から始められたの市も今年で4回目。新鮮な野菜が原価で販売されるをあって、午前10時のオープン前には約800人の行列ができました。用意されたのは志のゴボウ約800kgのほか、この地域で取れたネギ・タコノ・ハクサイなど。また、舎水第一小学校の生徒と父母によるプラスバンドの演奏も加わり、買い物する手を休めた人から大きな拍手があびていました。



船長! 恐竜を発見しました
～陣川戸公園オープン



幻の恐竜を探して旅に出た海賊船。見張り台に上がる、ななめ前方に首長の姿が浮かび上がった。「おい、恐竜を発見したぞ!」よし、脅かさないように近づけ!

こんな面白い物語も、12月にオープンした陣川戸公園(保木間5丁目)に行けば、夢じゃなくなります。

イラスト あだち

人権週間 街頭キャンペーン
12月4日～10日は人権週間

12月4日朝、北千住駅前の街頭にて、区の人権保護委員会(人権週間)に伴う街頭キャンペーンを行いました。「人権保護委員」と書かれた白いたすきをかけ、師走の寒さが厳しい中、少しでも学校や社会でのいじめがなくなるようこの願いを込めて、小冊子「人権Q&A」等頒布を、通勤・通学途中の人の手渡しました。

委員の野中さんは、人権問題でお困りの方は一人で思い悩まないで、ぜひ、人権保護委員会にご相談くださいとのことでした。



受賞おめでとう
第一回「ふみの日」手紙コンクール

手紙の良さを多くの人に再認識してもらうため郵政省が行った、「ふみの日」手紙コンクール。その中の、総手紙部門で、全国約6万4千通の応募の中から、湖江小学校9年の小林さん、日本郵便友の会協会長賞を受賞しました。

作品は、担任の先生にあてた「手とお米」に、12月19日、足立北郵便局で表彰式が行われました。

12月19日、足立北郵便局で表彰式が行われました。



関原の森の
イルミネーション
がついたよ!



キラキラと瞬くイルミネーション

12月13日、日が落ちて暗な関原の森の大きなツツの木に、イルミネーションが点灯。パツと柔らかい光が点滅すると、方々から歓声があがりました。

これは西新井母の会(関本支部)が、子どもたちの喜ぶ顔が見たいと26日ま行ったもの。まさかのシンボルの晴れ姿に、皆、笑顔いっぱいになりました。

山ノ内町から
老人ホームへ
甘〜いリンゴが届きました



早速開封し、甘い香りを楽しんでいるグレースホームの皆さん

足立区の友好団体、長野山ノ内町の中高剪定研究会(リンゴづくりの研究会)から、12月5日、区内特別養護老人ホームにリンゴが届きました。これは、去年に引き続きの度目。今回は、その副産物「ブレイク」の4施設のお年寄りに届けられました。