



## 新田センター完成

～4月から一部施設利用開始～

所在地:新田2-2-2 都営新田2丁目第2アパート2号棟1・2階部分



新田センターが建設工事を終え、4月からオープンします。このセンターは、新田地区にある区民事務所、図書館、住区センターを1カ所に統合し、内容や規模を充実させたほか、新たに社会教育館も併設されます。また、図書館も開館時間を延長し、開館日数も増加します。皆さんの生涯学習の拠点としてお気軽にご利用ください。なお、業務開始日は各施設によって異なりますのでご注意ください(表1)。



料理室

### 新たに社会教育館も

区民の皆さんが、グループやサークルで自主的に学習したり活動したりする施設です。施設の貸し出しだけでなく、趣味・教養講座なども開催します。催しは毎月1日、新聞折り込みで発行する「社会ニュース」とともに掲載します。また、テニスコート・野球場・区民保養所の空き状況確認や予約手続きもできます。

●社会教育館の施設は、青少年団、社会教育館の施設は、青少年団体等が社会教育目的に使用すると

▽登録団体:4月30日(水)から(土・日曜日除く) ※4月18日までに団体登録の手続きを済ませてください

▽登録時間:午前9時～午後5時  
受付場所:新田センター2階(事務所) ※業務開始日(5月6日)以降は年中無休、午前9時～午後8時まで受け付けます。問先:生涯教育推進課  
☎(3880)5111代  
☎(5686)2500  
ユニティ文化・スポーツ公社 広報営業課

表1 施設案内 ※利用方法等、くわしくは各施設へお問い合わせください

施設名	業務開始日	電話	内容
江北区民事務所 新田分室 (1階)	4/7(月)	☎3919-7126	転入・転出・転居の届出 住民票の写しの交付 印鑑登録ほか
新田住区センタ- (1階)	4/1(水)	☎3880-5111代 (住区推進課)	老人館(大広間・娯楽室) 児童館(遊戯室・工作コーナ-) 図書コーナー 学童保育室、集会室
新田コミュニティ図書館 (2階)	5/6(水)	☎3912-1767	一般図書コーナー 児童図書コーナー 雑誌コーナー
江北社会教育館 新田分館 (2階)	5/6(水)	☎5686-2500 (コミュニティ文化・スポーツ公社広報営業課)	レクリエーションホール 第1～3会議室、教養室 (和室)、料理室



○交通案内  
都営バス=(王30)王子駅～亀有駅北口  
新田小学校下車/(王41)王子駅～新田一丁目 新田二丁目下車/(王45)王子駅～北千住駅 新田三丁目下車/(王49)王子駅～千住車庫 新田小学校下車  
東武バス=(王30)王子駅～亀有駅北口  
新田小学校下車  
国際興業バス=(赤26)赤羽駅東口～舎人団地 新田小学校下車/(赤27)赤羽駅東口～西新井警察署 新田小学校下車

### 埋蔵文化財包蔵地が広がりました

～遺跡内で工事をする場合は届け出が必要です～

表2 遺跡追加地域一覧

遺跡名	場 所
舎人遺跡	舎人2丁目19～21/舎人5丁目21～29/ 舎人6丁目5～6
伊興遺跡	東伊興町20～26/伊興町前沼1240、1240-5、1240-19、1243、1247-1、1248
若宮八幡神社遺跡	伊興2丁目19/伊興3丁目7、22～23/ 伊興4丁目7～8、12～17、20
法華寺境内遺跡	西保木間3丁目7～11、17～18、20～21/ 西保木間4丁目12
花畑遺跡	花畑5丁目6/西保木間4丁目14/保木間5丁目34～37
東伊興遺跡	東伊興1丁目13～16/東伊興2丁目18/ 古千谷本町4丁目1、6



平成8年3月に伊興遺跡から出土した騎馬人物の描かれた木簡

昔の人々の生活の跡など、中に埋もれている文化財を埋蔵文化財と言います。埋蔵文化財包蔵地とは埋蔵文化財がある、思われる土地(場所)をいいます。一般には遺跡と呼ばれていますが、遺跡内でも、建築工事等を計画される場合は、文化財保護法により事前に届け出が必要です。

☎(3620)93033

## 東京都議会 議員選挙投票日 7月6日(日)

### 葦立ち



地域で活動する人々

年明けから、暇をみつけては区内の施設を訪問しておりますが、どの施設へいっても区民の方が、実にいろいろな活動しているのを見、大変感激いたしました。

講座・講演会で学んでいる人、自主グループをつくって活動している人、ボランティア活動をしている人等々、その活動の多様さと、年齢等の参加している人の多さに驚いています。

保護では、食生活や健康を考えたグループのほか、子育て中の若い親子が楽しみに集っており、障害センターでは、高校生を含む多くの地元の人々の協力を得て、事業が展開していました。女性センターには、170ものグループが日常的に活動しており、介護や料理、日本語ボランティアなどに男性の参加もあるとのことですが、皆、実に生き生きと活動しています。

生涯学習が叫ばれて久しくなりますが、活動の様子からは「生涯学習」という言葉を越えて、地域活動が自分の生き方と深く関わっているのではないかと感じました。そういう人々が増えることによって、地域もまた住みやすくなる、積極的に活動を期待しております。

区長 吉田万三



消費税率の引き上げに伴い

臨時福祉特別給付金を支給

臨時福祉特別給付金  
対象 2月1日現在、2月分の次のいずれかの年金または手当を受給できる方(生活保護を受けている方や社会福祉施設に措置入所の方等は別途支給されるので除く)  
▽老齢福祉年金 ▽障害基礎年金のうちの旧障害年金に相当するもの ▽児童養育手当 ▽特別児童扶養手当 ▽特別障害者手当 ▽障害児福祉手当 ▽福祉手当(経過措置分) ▽原爆被爆者諸手当(医療特別手当、特別手当、健康管理手当、保健手当) 支給額 1人にきり1万円

臨時介護福祉金  
対象 2月1日現在、①8年度分の特別区民税の所得割が非課税の方 ②本人が控除対象配偶者または扶養親族の場合は、①の要件に該当し、かつ控除または扶養している方の特別区民税の所得割が非課税の場合 ③生活保護を受けている方で、次のいずれかに該当する方(社会福祉施設に措置入所の方や病院等に2月1日現在継続して3カ月を超えて入院・入所している方は除く) ▽9月2月1日において6カ月以上継続して寝たきりまたは痴呆の状態であったり、または介護が必要とする65歳以上の方(昭和7年2月1日以前に上の方(昭和7年2月1日以前に生まれた方) ▽2月分の特別障害者手当(経過措置分)を受給できる方 支給額 1人にきり3万円

臨時特別給付金  
対象 2月1日現在、65歳以上の方(昭和7年2月1日以前に生まれた方)で、①8年度分の特別区民税が非課税の方 ②本人が控除対象配偶者または扶養親族の場合、①の要件に該当し、かつ控除または扶養している方の特別区民税が非課税の場合(臨時福祉特別給付金が支給される方は支給されません。生活保護を受けている方や社会福祉施設に措置入所の方等も別途支給されるので除きます) 支給額 1人にきり1万円

国民年金課給付係  
児童養育手当関係で支給を受ける方  
……児童福祉課児童自立支援  
障害者福祉手当関係で支給を受ける方  
……在宅福祉課在宅福祉係  
原爆被爆者関係で支給を受ける方  
保健管理課管理係  
その他の関係で支給を受ける方  
福祉管理課・各福祉事務所(左表)  
在宅福祉課  
☎(3880) 5111代

長野オリンピック入場券の

予約申込書あり!



区役所アトリウムにPRコーナーを設置

雪と氷の祭典、長野オリンピック、パリンピックのPRコーナーを3月7日区役所庁舎1階アトリウムに設置します。これは友好都市山ノ内町志賀高原で行われるアルペンスキーとスノーボード競技大会にちなんで設置されるものです。お気軽にお立ち寄りください。 ※オリピック入場券案内書(入場券予約申込書つき)は、都市提携で配布をしています。ご利用ください。なお、入場券予約申し込みは3月14日までです。

期間 1998年3月5日(日)~14日  
場所 長野市、山ノ内町、白馬村、野沢温泉町、いづれも

問先 都市提携担当  
☎(3880) 5111代

雪と氷の祭典、長野オリンピック、パリンピックのPRコーナーを3月7日区役所庁舎1階アトリウムに設置します。これは友好都市山ノ内町志賀高原で行われるアルペンスキーとスノーボード競技大会にちなんで設置されるものです。お気軽にお立ち寄りください。 ※オリピック入場券案内書(入場券予約申込書つき)は、都市提携で配布をしています。ご利用ください。なお、入場券予約申し込みは3月14日までです。

期間 1998年2月7日~22日(7競技6種目) 場所 長野市、山ノ内町、白馬村、野沢温泉町、野沢温泉町、いづれも

パリンピック



▽合場の1つ志賀高原スキー場

同和問題の理解のために

東京の同和問題③

職業選択の自由は、憲法において保障されており、人間の生存権にもかかわる重要な問題です。たゞさんの企業が集まっている東京で、従業員を採用する際、応募者の基本的な権利に関する問題が起きたことがあります。同和地区の出身者が就職の時に、筆記試験には合格したが、応募書類や身元調査などにより不採用になったケースがありました。

中学校卒業予定者や高等学校卒業予定者が、就職に際し使用する応募書類は、全国的に統一されています。これは、応募者の適正・能力のみを基準とした公正な採用選考を行うため定められたものです。今年度から、この応募書類の本籍・家族欄が削除され、より応募者の適正・能力を重視する内容になりました。

また、一般求職者が応募する際には、JIS規格の履歴書等を使用し、本籍地は都道府県のみを記入するなど就職差別につながらないような方法がとられています。

④問い合わせは、同和对策担当

表1 福祉事務所一覽

中部福祉事務所	☎3880-5111代
千住福祉事務所	☎3888-3141
東部福祉事務所	☎3605-7105
西部福祉事務所	☎3897-5011
北部福祉事務所	☎3883-6800

宿泊施設インフォメーション

●各施設利用案内 5・6月利用分

利用できる施設	利用日数	利用できる方	利用料金(1泊2食付き)	5月の利用できない日	6月の利用できない日
湯河原あだち荘 那須・森の家 伊豆高原あだち荘	2泊3日まで	足立区内在住・ 在勤の方	1室あたり利用料金=室料+(大人宿泊料×人数) +(子供宿泊料×人数) 室料 1室 3,200円 ※湯河原の身障者対応室(2部屋)の室料は1,600円 伊豆高原の身障者対応室(3部屋)の室料は2,400円 宿泊料 大人/4,800円(うち食料2,000円) 子供/2,400円(うち食料1,000円) (子供料金は3歳から小学生まで)	13・14、27・28	10・11、24・25
日光林間学園 山中湖林間学園 裾野自然の家	①20人未満/2泊3日まで ②20人以上/5泊6日まで	足立区内在住・在勤の方とその同伴者	大人/3,400円 子供/1,700円(3歳から中学生まで) ※裾野のテニスコートの利用をご希望の方は、利用料金を申し込み時に手書きをしてください	日 光:1・2・5・8・11~23・25~31 山中湖:1・2・6・9・11~23・25~31 裾 野:6~9・12~15・18~23・25~30	日 光:1~13・15~27・29・30 山中湖:1~13・15~27・29・30 裾 野:1~6・8・13・15~20・22~27・29・30
鹿沼野外レクリエーションセンター	3泊4日まで	足立区内在住・ 在勤の方	(宿泊費) 大人/4,400円 子供/1,700円(3歳から中学生まで) (入館料)100円 (パンゴロー艇)100円 常設テント/1,200円 食料(希望者)大人/2,000円 子供/1,000円 幕営地/200円(貸しテント400円)	13・14、27・28	10・11、24・25

※公社施設で、すでに購入済みの宿泊施設抽選申し込みカード(専用ハガキ)には「裾野自然の家」の表示がないものがありますが、使用できます。施設名欄に「裾野自然の家」と記入し、申し込んでください。利用申し込みは2人以上。1グループ、ハガキ1通でお願いします。「那須・森の家」へは直通/バスも運行しています。公社窓口へお問い合わせください

5・6月分の利用案内

申し込みは、コミュニティ文化・スポーツ公社の各施設(左下表)で受け付けます。申込公社の各施設で販売する申込ハガキ(50円)に、必要事項を記入し、郵送または持参(1グループ1枚に限り)ます。期間 3月1日~10日 必着・抽選結果を3月下旬に郵送

空き室の利用

抽選後の空き室の申し込みは、偶数月の第2金曜日(今回は4月11日)から「あいネット21」で予約できます。また、公社の各施設でも直接受け付けています。

2・3・4月分  
臨時、申し込みを受け付けています。※仮予約後、3日以内に  
お近くの公社施設で利用手続きを



湯河原あだち荘

●コミュニティ文化・スポーツ公社各施設一覽

施設名	電話番号	施設名	電話番号
①総合スポーツセンター	3859-8211	⑬千住区民ホール	3882-2766
②竹の家センター	3850-3107	⑭西部区民ホール	3855-9611
③中央本町センター	3852-1431	⑮スイムスポーツセンター	3850-1133
④東和センター	3628-6201	⑯東綾瀬公園プール・アイススケート場	5616-2500
⑤佐野センター	3628-3273	すいすいランド綾瀬	3882-2601
⑥善人センター	3857-0008	⑰千住温水プールスイミー	5242-8161
⑦保塚センター	3858-1502	⑱ギャラクシティ・西新井文化ホール	3879-7643
⑧江北センター	3890-4488	⑲千住スポーツ公園	3850-2618
⑩興本センター	3889-0370	⑳花畑センター	3912-1767
⑪伊興センター	3857-6537	㉑新田コミュニティ図書館	3913-0460
⑫鹿沼センター	3857-6551	㉒宮城コミュニティ図書館	3880-5750
⑬梅田センター	3880-5322	㉓行倉ホール	

※受付時間=①~⑭は午前9時~午後8時、⑮~⑲は午前10時~午後6時(毎週月曜日 休館)  
⑳~㉓は午前9時~午後5時(土・日・祝日を除く)

●少年相談所開設 日時=3月14日~16日、午前10時~午後5時 場所=大丸東京店9階 内容=少年の非行問題に関すること/少年自身の悩みごと/いじめ問題や非行防止に関すること 費用=無料 問先=警視庁少年第一課少年相談室 ☎3581-4321



# 健康カレンダー

# 3月の予定

対象・内容	保健所・保健相談所別の開催日時					申込方法・費用等	
	足立保健所 ☎3855-4151	千住保健所 ☎3888-4277	江北保健相談所 ☎3896-4004	東和保健相談所 ☎3606-4171	中央本町保健相談所 ☎3880-5351		
保健相談	成人のための保健相談	5・19日	12・26日	4・18日	11・25日	6日	受付は午前9時～10時30分。予約の必要はありません。検査は有料です
事業所保健相談	区内の小規模企業に勤める方たちの健診	12・26日	5・19日	11・25日	4・18日	13・27日	事業所単位で予約してください。検査は有料です
心の保健相談	不眠、いらいらなど心の悩みでお困りの方の相談(専門医の相談)	25日 午前	7日 午後	13日 午前	28日 午後	13日 午後	電話予約・無料
アルコール相談	お酒をやめたい方や、お酒をやめさせたい方の相談	12日 午後	13日 午後	18日 午後	19日 午後	—	
痴呆相談	高齢者の痴呆について、専門医による相談	26日 午後	5日 午後	19日 午前	21日 午後	12日 午後	電話予約・無料
食生活相談	成人病予防のための食生活相談	14・28日 午後	10・24日 午後	4・18日 午前	4・18日 午前	4・18日 午後	
母親学級	妊婦と未来の子の健康と仲間づくり	7・14・21・28日 午後	7・14・21・28日 午後	7・14・21日 午後	7・14・21・28日 午後	6・10・13・17日 午後	予約の必要はありません
こどもの歯科相談	3歳6か月までの乳幼児の歯科検診と相談	4・18日 午後	7・14・28日 午後	5・12・19日 午後	7・14・21日 午後	11・18・25日 午後	
子育てと栄養相談	育児不安なんでも相談 赤ちゃんの身長・体重も測れます	25日 受付：午後1時～2時30分	17日 受付：午後1時～2時30分	14・28日 受付：午前9時30分～10時30分	5・19日 受付：午前9時～10時30分	11・25日 受付：午後1時～2時	
エイズ相談と検査	エイズ相談と抗体検査	エイズ相談……随時 抗体検査……随時 *匿名でも受診できます		保健相談所ではエイズ相談のみ行っています。受付は随時行っています。		無料 (ただし、一部有料の場合があります)	

**精神保健区民講座**  
精神障害者の生活支援、特に住みと日常生活の問題や工夫)

**精神障害者の生活支援**  
いて実践的に学びます。日時：3月15日(土)午後2時～4時

場所：エル・ソフィア 講師：須藤守夫氏、フルーブホーリデー、齋藤美子氏(世田谷福祉事務所職員)、香山充子氏(フルーブホーム管理者) 定員：50人 費用：無料 申込：当日直接会場へ 申・問先：足立作業訓練所 ☎(3880) 5454

## 健康・体力増進フォーラム

学校・家庭・地域における健康づくり

時間	内容	発表者
正午～	○ファミリー体力測定 ○栄養相談 ○健康機器の展示体験 (体脂肪・骨密度・トレーニングマシン等)	—
午後1時30分～	○団体発表 1. 家庭と地域における健康づくり 2. 仲間と楽しく健康づくり 3. すずんで健康づくりに励む子の育成 4. 地域における健康づくり 5. 地域スポーツ施設における体力測定の結果	体育指導委員 鈴木喜久江氏 中央本町保健相談所・四季の会 原山 妙子氏 区小学校教諭 文化スポーツ公社職員 足立区医師会 須藤 秀明氏
午後3時～4時	○基調講演 「学校・家庭・地域における健康づくり」	岡山大学 教育学部教授 大橋 美勝氏

## 乳がん体験者交流会

健康・体力づくりについて、医師をはじめとする専門家と語り合ってみませんか。ファミリー体力測定や健康相談、最新の健康機器の展示・体験もしています。お気軽にお越しください。日時：3月17日(月)午後10時～正午 対象：乳がんの回復者および治療中の方 内容：加齢に伴う女性の身体の変化についての話と、しびれなどの悩みや、工夫し

今年7月22日に満了するため、選挙は6月22日から7月21日までの間に行われなければならない。東京都選挙管理委員会はこのことをふまえて検討を重ねた結果、去る7月7日の定例会議で、投票日を7月1日(日)と定めた。

なお、解散・欠員などの理由により選挙を行う場合は、それが生じた日から事由発生の40日または50日以内の期間に投票日を定めることとされています。問先：選挙管理委員会事務局 ☎(3880) 5111代

## 選挙豆知識

### 投票日はどうやって決まるの？

選挙は一般的に、任期満了や解散・欠員などが生じる日からあま遅れない時期に行うのが望ましいとされています。このため公職選挙法では、任期満了の場合、満了日の前30日以内に選挙を行うよう定めています(国会議員の選挙については、国会の会期によって、国会閉会日から31日以内に行う特例があります)。

任期満了により今回行われる、都議会議員選挙については、東京都選挙管理委員会が投票日を決定しますが、現職の任期

## 足立保健所の住居表示が変わります

区で実施する住居表示変更に伴い、3月1日より、足立保健所の住居表示が変わります。新住居表示：西竹の塚二丁目12番8号 ※なお、住居表示が変わるだけで、所在地、電話番号は変わりません。問先：足立保健所 ☎(3880) 4151

## 狂犬病予防注射会場が一部変更になります

区では、毎年、4月中旬から区内40カ所の会場、飼犬の狂犬病予防注射を行っています。本年、午前と午後の会場が一部入れ替わります。くわしくは、町会自治会の回覧と4月5日の広報でお知らせします。問先：千住保健所 ☎(3880) 4277

## 家族のための精神講座

精神分裂病の治療を中心に、講師：平山正実氏(北千住旭クリニック院長) 定員：50人 費用：無料 申込：電話 場・申・問先：中央本町保健相談所 ☎(3880) 5351

## 音楽で腹式呼吸を覚えよう

日時：3月19日(水)午後2時～4時 場所：ギヤラクシティ：こども小ホール 対象：ぜん息を治療中の小学生とその保護者(保護者のみの参加可) 内容：ぜん息発作の予防と軽減に役立つ、音楽を使った腹式呼吸の講演と実技 ※動きやすい服装でお越しください 講師：福田義子氏(日本音楽療法研究連合幹事) 費用：無料 申込：電話 申・問先：公書補償 ☎(3880) 5111代

## あなたのワンちゃん大丈夫？

春先は、特に犬の苦情が多数寄せられます。「犬が家の前でフンをした」「鳴き声がうるさくて眠れない」「いつも放し飼いにしているのぞい」「犬に噛まれた」などです。そしてこれらのほとんどが、隣り同士や、お向かいといった近所での事です。ペットは飼っている人にとっては可愛くて何でもないことでも、嫌う人は多いようです。ご近所への配慮には充分注意しましょう。 <<足立保健所・千住保健所>>

## 3月の献血

日	会場	時間
7(金)	太陽信用金庫北足立支店(西伊興2-1-29)	午前10時～11時30分
11(火)	足立信用金庫竹の塚支店(竹の塚5-15-8)	午後0時30分～3時30分
14(金)	入谷中学校	午後0時30分～3時30分
26(木)	ピセラル(鹿浜1-10-20)	午後0時30分～3時30分

問先：東京東赤十字血液センター ☎5682-2801  
区役所保健予防系 ☎3880-5111代

## 掲示板

◆耐震および建築に関する無料相談(パネル・パース展) 日時：3月16日(日)～20日(木) 午前10時～午後4時30分 場所：区役所1階アトリウム 内容：建物の耐震や建築についての全般的相談、防災避難をテーマとしたパネル展示、建物完成予想パース展示 問先：足立区の建築史を研究する会 ☎(5472) 7681

◆短期講習会「第2種電気工事士(学科)」 日時：4月24日～5月22日の火・木曜日(全8回、午後6時30分～8時55分) 対象：在職者 定員：50人(抽選) 費用：千円 申込：往復ハガキに住所、氏名、電話番号、勤務先名、講習名を明記 期限：3月11日必着 場・申・問先：都立足立高等職業技術専門学校 千120綾瀬5-6-1 ☎(3605) 6148

◆「都民劇場」春の会員募集 演劇や音楽を安い会費で鑑賞できる団体です。2・3月は、入金金千円で500円に割引となります。※案内書(無料)は電話で請求 申・問先=(財)都民劇場 ☎3289-4621







# くらしの情報



※電話番号はお間違いなく

本庁舎へのお問い合わせは……

## 3880-5111(代)

本庁舎以外へのお問い合わせは  
それぞれの電話番号へ

## 国保

### 退職者医療制度

#### 該当する方は切り替えを

国民健康保険加入者、次にあってはまる方は、退職者医療制度に該当します。病院等にかかる場合、一般加入者が自己負担割合に対して、表のとおり安くなります。

対象者 ①老齢または退職事由とする厚生年金、共済年金など ②国民年金は除く、支給している70歳未満の方、おむその扶養家族で、次の要件を満たす方：年金加入期間が20年以上または40歳以降10年以上あり、自分で掛金を納めていた方(ただし、老人保健法該当者は除く) ③医療証をお持ちの方でも、この制度に該当する場合は、切り替えの手続きをされたさい。申込は年金証書・年金受給開始時に届いた被保険者期間の

表1 退職者医療制度一部負担金割合

	外来	入院
一般加入者	3割	
退職者本人	2割	2割
退職者扶養家族	3割	2割

※保険料は変わりません

## 区立第四中学校

### 「夜間学級」の就学案内

義務教育を終了していない方ならどなたでも入学できます。

対象者 ①小・中学校を卒業できなかった方で、学習意欲のある方

授業時間 午後5時30分～9時

(様々な行事、クラブ活動、給食があります) 申込は直接来校してください。受付時間 午後3時～9時30分(春休み中は午後2時～7時30分) 申・問先 第四中学校夜間学級 ☎(3887)1466

## 学・遠保険証をお持ちの世帯へ 申請書は2月28日までに提出を

国民健康保険証が4月1日から新くなるため、①国民健康保険証を引き続き必要とする場合、またはいかなる場合も、いずれも届出が必要である(学生用・国民健康保険料は4月1日から区民事務所、課税課の住民税額を基礎に計算します。正しい保険料算定のためにも、昨年1年間の収入についての「確定申告」「住民税の申告」を、期限内に必ずしてください。税の申告は3月17日までです。

65歳以上で住民税の申告をしていない方は、9年度から「特別区民税・都民税簡易申告書」を提出していただくことになりました。該当と思われる世帯には、3月25日(予定)に申告書をお送りします。また、この簡易申告書は課税課

## 国民健康保険料は 住民税をもとに計算し税の申告を

4月1日から区民事務所、課税課にありませぬので、必要な方は利用ください。※いずれかの申告をすることにより、特別区民税・都民税の課税・非課税が判定されます。それに伴い国民健康保険料も適正に算定されることとなります。また、保険料均等割額の軽減、高額療養費、入院時食事代の減額などの判定資料にもなりますので、毎年必ず提出してください。

問先 ①申告書の提出、書き方：課税課第一・第二係 ②国民健康保険料について：資格課課係

## 福祉

### 社会福祉講座

「語り」と「音楽」への誘い

生きる喜びと笑いを伝える「語り」をめぐるといふ福角幸子さん。「わたはつ」語部学校で学び、紙芝居屋さんが夢といます。車いすからの「語り」をお楽しみください。ウエストチャレンジの演者と春風トナリ手作りの紙芝居と一緒に楽しんでいただけます。日時 3月15日(土)、午後1時～3時 場所 西部障害福祉総合センター 定員 100人 費用 無料 申込 当日直接会場へ ※当日は、体の不自由な方のために竹の塚センター1階のバス

☎(Center) 0922



## 区議会第1回定例会

区議会第1回定例会が表2のとおり開会されます。本会議(傍聴受付は30分前)および委員会(傍聴受付は1時前)

表2 第1回定例会日程

月日	時間	会議名	月日	時間	会議名
3/3(日)	午後1時	本会議	3/17(月)	午前10時	予算特別委員会
4(水)	午後1時	本会議	18(水)	午前10時	予算特別委員会
5(木)	午後1時	本会議	21(金)	午前10時	建設委員会
6(木)	午前10時	区民委員会	25(火)	午後1時30分	厚生委員会
	午後1時30分	総務委員会	26(水)	午前10時	都市環境委員会
	午前10時	議会運営委員会	26(水)	午前10時	文教委員会
7(金)	午後1時	本会議	27(木)	午前10時	交通機関誘致対策特別委員会
10(月)	午前9時30分	予算特別委員会	27(木)	午後1時30分	本庁舎跡利用建設計画調査特別委員会
11(水)	午前10時	予算特別委員会	28(金)	午前10時	議会運営委員会
13(木)	午前10時	予算特別委員会	28(金)	午後1時30分	行財政改善調査特別委員会
14(金)	午前10時	予算特別委員会	31(月)	午後1時	本会議

間前)は公開しています。なお傍聴席に制限がありますので、事前にお問い合わせください。

問先 一 区議会事務局 ☎(3880)5111(代)

## 療養費の支給の制度があります

療養費とは、医療の費用を患者が負担する(入院費等)に一旦全額を支払い、必要な書類を添えて国保課に申請することにより、あとで国保で定められた基準額の7割の金額が支給されるものです(退職者本人の場合には8割、退職者被扶養者の場合は入院8割、通院7割。対象は医療証で治療を受けた方)。福祉医療課医療助成係

## 老人保健法医療受給者証をお持ちの方へ 医療費通知書をお送りします

2月下旬に通知書(医療費のお知らせ)を郵送します。この通知書は、皆さんの健康と医療費負担の内容について、理解を深めていただくためのものです。今回は、8月9日に診療を受けた方、その月の医療費の全額(10割)を先医療助成係

## 税金

### 税金の申告は 3月17日(月)までです

所得税・贈与税・特別区民税・都民税・個人事業税の申告は3月17日、個人事業者の消費税の申告は、3月31日が期限です。3月に入りまして非常な込み合いますので、できるだけお早めにお願います。

◆特別区民税・都民税の出張受付 区民事務所表3のとおり出張受付をおこないます。※前年に所得のない方でも、非課税証明書

☎(3880)2111

▽特別区民税・都民税：区役所課 税課 ☎(3880)1111(代)

▽個人事業税：足立都税事務所 ☎(3880)2111

☎(3840)1111

▽特別区民税・都民税：区役所課 税課 ☎(3880)1111(代)

▽個人事業税：足立都税事務所 ☎(3880)2111

表3 特別区民税・都民税の出張受付日程

月日	時	場 所
3/4(水)	午前	中川区民事務所 香人区民事務所 興本区民事務所 佐野区民事務所 鹿浜区民事務所 江北区民事務所(宮城分室) 江北区民事務所(新田分室)
9	時	北千住サービスセンター
3/6(木)	午後	竹の塚区民事務所 梅田区民事務所 保塚区民事務所 西新井区民事務所 千住区民事務所 東綾瀬区民事務所 花畑区民事務所 伊興区民事務所 江北区民事務所
3/11(水)	12時	

## お持ちでないバイクや軽自動車の 税金を支払っていませんか

軽自動車税は4月1日現在、バイクや軽自動車などを所有している方にかかる税金です。原動機付自転車や軽二・三・四輪車、二輪小型自動車を持つ方で、次に該当する方は届け出をすれば、年度以降の税金はかかりません。対象は、盗難にあつて見つからない方、警察に盗難届を出しても届届は必要です。届け出をしないで譲ったり、売ったりした方、解体した方が登録したままになっている方。問先 表4のとおり

表4 問い合わせ先一覧

軽自動車の種別	問い合わせ先
原動機付自転車 (50cc～125cc以下)	区役所・軽自動車税係 ☎3880-5111(代)
軽三輪・軽四輪車 (660cc以下)	軽自動車検査協会足立支所 ☎3897-5675 元ホサビス ☎3472-5551
軽二輪車 (126cc～250cc以下)	足立自動車検査登録事務所 ☎3884-1511
二輪小型自動車 (250cc超)	



# 年金



## 20歳になった方に基礎年金番号の年金手帳を送ります!

公的年金の番号を統一的基礎年金番号が9年1月から始まりました。公的年金制度は、将来の生活の保障や事故・病気などで障害が残ったときに年金が受けられるように加入するものです。国民年金は、20歳以上60歳未満で厚生年金や共済組合の年金に加入していない方は加入しなければなりません。そのため2月に20歳になった方から、20歳の誕生日の前日までに国民年金加入のお知らせを送ります。また、回答のない方は、誕生日に再度お知らせを送ります。厚生年金や共済組合に加入の方は、早めに回答してください。回答がない方は、この公的年金にも加入していないことになりますので、遅くとも2月の下旬に、社会保険庁で作成した基礎年金番号の通知書を送ります。

一人でも多くの皆さんに年金制度についてご理解いただくため、国民年金加入者のお宅に直接お伺いし、国民年金保険料(8年度分の収納や加入喪失届の受付、相談等)を行っています。届出は留守の方が多いことから、夜間や休日も訪問していただきますので、ご相談ください。なお、推進員は身分証明書を携帯しています。 問先→推進係

## 成人の日の集い



足立吹奏楽団 足立区記念コンサート

## 国民年金推進員が夜間・休日にも訪問します

一人でも多くの皆さんに年金制度についてご理解いただくため、国民年金加入者のお宅に直接お伺いし、国民年金保険料(8年度分の収納や加入喪失届の受付、相談等)を行っています。届出は留守の方が多いことから、夜間や休日も訪問していただきますので、ご相談ください。なお、推進員は身分証明書を携帯しています。 問先→推進係

## 優良納税貯蓄組合に感謝状

自主納税体制を確立するため、口座振替制度の普及や納税思想の高揚など、地域での活動を通じて区の務務行政に貢献された次の組合に対して、2月12日に、区長から感謝状を贈呈しました。

◆優良納税貯蓄組合名  
 ▼足立納税：北千住昭和会商店街振興組合／六月町／足立  
 ▼西千住納税：西千住納税組／西新井納連：横沼東組／本木第十四／西新井第二／梅田第五

《納税課》

## 口座振替で心のゆとりを

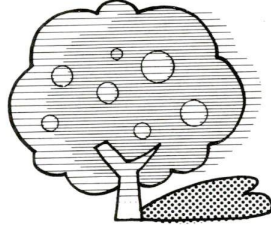
口座振替は、皆様へ代わり金融機関(郵便局を含む)で納期毎に自動的に引き落としをするシステムです。納期を気にする必要がありません。特別区民税・都民税・国民健康保険料、国民年金保険料にご利用いただけます。また、利用していない方は、ぜひご検討ください。生活にゆとりが広がります。引き落とし後、領収書に代わる「振替済課保険料係

みのお知らせをお送りします。申込→窓口(預貯金)通帳、通帳印、それぞれの納付書を持参。申先→預貯金口座のある金融機関(郵便局を含む) または区担当課窓口、各区分事務所。問先→特別区民税・都民税・納税課整理係、国民健康保険課、国民健康保険課収納管理係、国民年金保険料：国民年金課保険料係

## 保険料が4月から変わります

国民年金保険料が4月から月額1万2千円になりました。付加保険料は従来どおり月額400円。

◆2年ごとの「前納割制度」  
 4月中にまとめて納める保険料が割引になります。ご希望の方に納付書をお送りします。▼6カ月前納額：7万5千円(850円の割引) ▼1年前納額：14万9千円(3千700円の割引) ※2年分まとめて納める場合は5万円程度(8年度実績)の割引になります。2年分まとめての口座振替は取り扱っていません。問先→保険料係



## 年金受給者の方へ

### 住所変更届(住居表示用)をお忘れなく

住居表示の実施により、住所が変わる年金受給者の方は、住所変更届(住居表示用)を社会保険事務所に提出してください。この提出を忘れず、年金関係書類がお手元に届かなくなります。

この届出用紙は、国民年金課または住居表示が実施されるお近くの区民事務所にあります。※高齢福祉年金の受給者の方は、手続きの必要はありません。問先→給付係

## ねんきん相談

年金についてのちょっとした疑問や様々な心配ごとき、足立社会保険事務所の担当者が答えます。

日時→3月3日(水)、午前10時～午後3時30分 場所→区役所国民年金課前 問先→推進係

# 生活環境



## ご存じですか 沿道環境整備事業

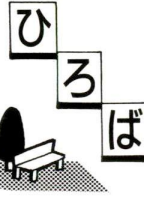
区では、幹線道路の沿道の道路交通障害により生ずる障害の防止と適正かつ合理的な土地利用の促進を図るため、日光街道(荒川以北)と環状7号線沿道の沿道整備計画を定めています。沿道整備計画の区域内(沿道のおおむね30m)において次の行為を行う場合は、建築確認申請前当該行為の着手の30日前までに届け出が必要となります。

1. 土地区画形質の変更

また、沿道整備計画に伴う条例施行前に建築された住宅等については、居室(沿道のおおむね20mの区域内)に対する防音工事費や緩衝建築物(騒音が背後へ通り抜けないような建築物の新築に対して建築費等)を一部助成する制度もありますので、ご利用ください。問先→防災まつくり係

## 新築等される方は届け出を

住居表示実施済みの区域で、建築物の新築したり増築等して出入口を変更する場合は、あらかじめ住居番号(住所)を決めるための届け出が必要です。この届け出がないと正しい住所が決まらなため、住民票の異動等の手続きができません。上棟式・基礎工事が終了しましたら、建築確認書一式(特にその中の案内図と配置図)をご用意の上届け出をお願いします。また、建物自体はそのままでも、所有者やアパート等建築物の名称が変わった場合も届け出が必要です。問先→住居表示担当



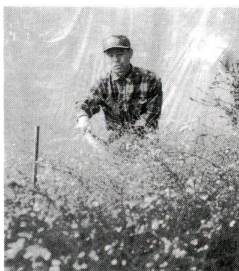
## 催し物

- ☆女性セミナー 3月14日(金) 午前10時30分～正午 / 大谷田中住居センター / ボランティアについて(目黒区・足立区)の精神? / 無料 / 清水
- ☆3月26日 4:30～8:00
- ☆公開講座「女性の性と人権」 3月15日(土)、午後2時～4時 / エル・フリア / 講師・高橋喜久江氏(飛騨春とびくむ会事務局)
- 長 / 無料 / 棚瀬
- ☆3月5日 4:47～8
- ☆都立立定高校吹奏楽部 第11回定期演奏会 3月20日(祝)、午後4時30分 / キョウシシティ・西新井文化ホール / 歌劇「ミロ」 / 序曲(トマ)、インテリジョンズ / ほか / 無料 / 大畑
- ☆3月8日 2:00～4 午後5時～
- ☆定立フナツリ大会 3月23日(日)、午前6時 ※北千住駅西口集合、雨天決行 / 千葉県佐原向地の与田浦方面(書に賞品あり、初心者・家族も歓迎) / 大人4千円、中学生以下2千500円(バス代含む) / 清水
- ☆3月8日 6:00～7 夜間のひ
- ☆定立区民体育大会ハイキング 4月5日(土)、午前8時30分集合 / 東武日光線板倉東洋大前駅 / 西口集合、渡良瀬遊水地周辺コース(20km) / 区内在住、在勤 / 在学 / 健康な方(中学生から65歳まで) / 150人 / 500円(保険料含む) / 適当な用紙に氏名、年齢、性別、住所、電話番号を記入し、80円切手を貼った返信用封筒を向封のうえ郵送 / 3月19日まで / 〒120本木2-26-12 足立区山岳連盟事務局 荒川
- ☆3月8日 8:00
- ☆筑駒同好会(健康会) 毎週火
- ☆3月8日 08:43
- ※フリーマーケットの開催をお考えの方は、リサイクル推進課へ
- ☆3月8日 5:11(代)

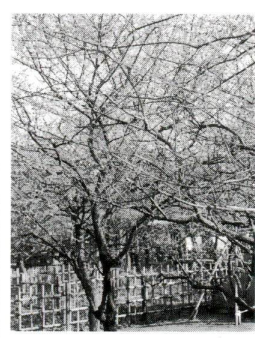
## 春はそこよで来ています



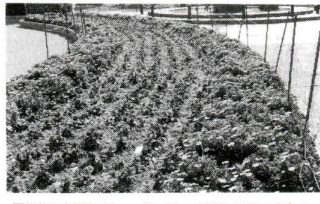
区内では、チューリップの出荷が始まりました



出荷を待つ雪柳



梅の花が咲きだすと ゆっくり春がやってきます (大谷田公園：大谷田4-4-1)



元洲江公園には、パンジーが咲いていました (保木間2-17-1・2月7日撮影)



### 桜の季節 春の施設見学会

●グループ  
対象 18歳以上の区民で構成する20人以上30人以下の団体 定員 1グループ(抽選) 申込 往復ハガキにグループ名、代表者の住所・氏名・年齢・電話番号、4月4日グループ施設見学会希望と明記(1グループ一週に限りませ)

●個人  
対象 18歳以上の区民 定員 1名(抽選) 申込 往復ハガキに参加者全員(個人)の住所・氏名・年齢・電話番号、希望日(第2希望まで)、「個人施設見学会希望」と明記

#### 春の施設見学会

対象	日程	コース
個人	4/3 (木)	西コース 都市農業公園～桜花亭～ギヤラクシティ～生物園
グループ	4日(抽)	西コース 都市農業公園～桜花亭～ギヤラクシティ～生物園
個人	5日(抽) 6日(抽)	注)東コース 東綾瀬公園～葛西用水親水水路～郷土博物館～ギヤラクシティ～生物園

※時間はいずれも午前9時～午後4時(予定)  
注)4月5日・6日のコースは1.5km程度の散策があります

日時等 1日表 費用 無料(昼食・お茶等は持参ください) 期 限 3月14日必着 申・問先 広報係 千代中央本町1-17-1 (02880) 5111代



### 西新井駅東口に 暫定駐車場を開設

足立区土地開発公社では、西新井駅周辺の違法駐車などによる交通渋滞の緩和と公社保有地の有効活用を図るため、2月1日、同駅東口に暫定駐車場を開設しました。ぜひご利用ください。

●場所 梅島三丁目28番(下図) ●駐車台数 48台 ●利用形態 時間貸し 3月1日から月極めも併用 ●※利用方法 料金などについてはお問い合わせください ●申・問先 株式会社(管理委託先)



## 情報コーナー

世帯と人口 (9年2月1日現在)

世帯	264,802
人口	636,109人
男	322,324人
女	313,785人

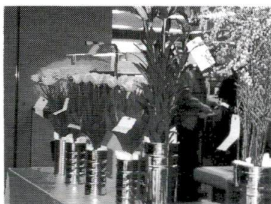
### 足立ジュニア吹奏楽団

#### 第7回定期演奏会

団員(小学校4～6年生)が、1年間練習してきた成果を披露します。今年は、となりのトトロでおなじみの宮崎駿特集です。さらに、指導者による演奏もあります。どうぞ、お楽しみに! 日時=3月23日(日)、午後2時開演 場所=ギヤラクシティ・西新井文化ホール 曲目=第1部…オリジナルステージ/マーチ「ユナイテッド」ほか 第2部…トレーナーソロ大会、第3部…宮崎駿特集/君をのせて/となりのトトロほか 費用=無料 申込=当日直接会場へ 問先=文化事業課(ギヤラクシティ内) ☎5242-8161 または文化振興係 ☎3880-5111代

### 春花展示会

日時=3月10日…午後1時～5時、3月11日・12日…午前9時～午後5時 場所=区役所1階アトリウム 内容=区内の花き農家が促成栽培した、チューリップ、ユリ、ボケ等の花を展示します ※3月10日、午後1時から先着100人に切り花を配布します 問先=農産係 ☎3880-5111代



### 青年センターの催し

●外国人のための「日本料理教室」 日本にお住まいの外国人を対象とした料理教室です。英語と中国語の通訳があります。 日時=3月2日(日)、午前11時～午後2時 定員=20人 費用=500円

●子育てセミナー 「絵本と読み聞かせ」 日時=3月6日(木)・13日(木)、午前10時～正午 対象=幼児のいるお母さん 費用=無料 ※お子さんの保育を行います(先着15人)。くわしくはお問い合わせください

— いずれも —  
場・申・問先=青年センター ☎3890-0061



### 中学校の心障学級を卒業した方へ

#### 「あだち日曜教室」受講生募集

青年センターでは、知的にハンディのある青年たちの友だちづくりや学習の場として、毎月1回、「あだち日曜教室」を行っています。新年度の開講にあたり、新しい仲間を募集します。 期間=4月13日～10月3月8日、原則として毎月第2日曜日、午前9時30分/午後4時 ※年1回1泊2日の宿泊学習会を行います 対象=区内に在住する区立中学校心障学級等の卒業生で、あだち日曜教室の行事に一人で参加できる25歳までの

方 内容=午前…全員で参加する行事(文字学習、スポーツ大会など) 午後…コース学習(手芸、工作など選択したものに入り、年間を通して学習) 定員=10人(抽選) 費用=4,000円(年間教材費) ※諸行事での経費はその都度実費負担 申込=所定の申込書に必要事項を記入し、直接持参 ※申込書は青年センターにあります 期限=3月14日 場・申・問先=青年センター ☎3890-0061

### 郷土博物館の映画会 映像で見る民俗伝承

第2土曜日の無料公開日に、映画を上映します。 日時=3月8日(土)、午前11時 内容=「文鬼」(53分)…秋田県阿仁地方のマガギ(猟師)の生活と狩猟の儀式/「新野の雪まつり一神々と里人たちの宴」(32分)…三河・信州・遠州の国境の山里、下伊那の新野に伝わる祭り 費用=無料 場・問先=郷土博物館 ☎3620-9393

### 頭の体操教室

#### 集まれ・シルバーパワー

最近物忘れ・勘違いに気付いた方、いっしょに頭と身体をほぐしてすっきりしませんか。 日時=毎月第2水曜日、午後1時30分～3時30分 対象=70歳以上の千住地域にお住まいの方 費用=無料 申込=電話 場・申・問先=千住保健所 ☎3888-4277

### 消費者センターの催し

●消費生活問題調査研究グループ 研究発表会 消費者センターが毎年募集している「消費生活問題調査研究グループ」が発表会を行います。パネル展示会も行いますので、消費生活問題に興味のある方、グループを作りたい・入りたいという方も、ぜひご来場ください。 日時=展示会…3月6日～14日/発表会…3月12日(水)、いずれも午前10時～正午 内容=研究発表…「あなたは1日30品目食べていますか」「伝右川をきれいにしたい」など

●消費者講座受講生募集「知らないままでいいの?」 私たちの暮らしは日々便利になっています。しかし、その便利さのおかげでは危険や汚染が広がっています。この講座では、暮らしの中の様々な危険を身近にあるものから考えます。 日時・講師=下表 — いずれも — 費用=無料 対象=区内在住・在勤・在学の方 場・申・問先=消費者センター(エル・ソフィア内) ☎3880-5385

月日	時間	内容	講師
3/10月	午後6時30分	暮らしにひそむ電磁波汚染	フリージャーナリスト
18日	8時30分	遺伝子組み換え食品は安全か?	天笠 啓祐氏

## お楽しみください 3月の区内各種展示

### 西新井区民ギャラリー

▷5日～10日…水墨画・日本画合同作品展 12日～17日…西絵画展 ▷19日～24日…足立区写真連盟展 ▷26日～30日…足立区教職員書道連盟展 ※初日と最終日は搬入作業のため展示時間は未定。当日お問い合わせください

### プチテラス・野外ギャラリー

●千住宿歴史プチテラス(千住河原町21-11) ▷1日～10日…おし花いろ色 ▷15日・16日、22・23日、29・30日

…やっちゃばの風俗展 ●綾瀬野外ギャラリー(綾瀬3-1) ▷1日～15日…ドライフラワー ▷16日～31日…パステル画

入場無料。展示を希望する方はお問い合わせください。 問先=▷西新井区民ギャラリー(西新井駅東口サティ4階、火曜日休館) ☎3852-3251 ▷プチテラス・野外ギャラリー…まちづくり公社 ☎3880-5700