

阪神・淡路大震災から3年… 足立区の防災対策はどうなっているの？

1月17日は、阪神・淡路大震災が発生し、甚大な被害が発生した日。区では、震災直後から防災計画を見直し、より実践的で具体的な防災対策をすすめてまいりました。現在は、学校への備蓄の充実、避難所となる学校の避難所運営会議の組織化に全力をあげています。

小中学校が備蓄倉庫に！

災害時には道路は通行不能、あるいは渋滞して、災害用備蓄倉庫から避難所への物資輸送は難しいと予想されます。そこで、区では、区民の皆さんに速やかに物資が供給できるよう、避難所となる小・中学校の教室を利用して災害用備蓄倉庫を設置しています。1校あたり2千400人の被災者が生活できるよう、アルファ米、ミネラルウォーター、寝泊まりするための毛布、カーペットを備蓄しています。また、倒壊した家屋等から住民を救出するためのチェーンソーなどの資機材も備蓄しています。9年度までに34校が備蓄済みで、今後計画に全校に備蓄する予定です。しかし、個人が常用しているような特殊なものについては、区で用意することができません。皆さんの災害への日ごろからの備えが、皆さん自身の命を守ることにつながります。



防災パネルの展示
早いもので、阪神・淡路大震災から3年が経過しました。遠い昔の他人ごとになっていませんか。地震の恐ろしさを再確認し、ご家庭の安全点検・非常袋の準備をいたしましょう。
期間 1月19日まで
場所 II区役所アトリウム
問先 災害対策係
☎(38800)5111代

避難所の運営は皆さんの手で

区では、区立小・中学校および都立高校、全庁力所を避難所として指定しています。避難所は、自宅が倒壊、焼失あるいは電気、ガス、水道などがライフラインの供給停止により、生活できなくなった方たちの生活拠点であるばかりでなく、情報や医療の拠点ともなります。以前の防災計画によらず、避難所は、区の職員が開設することになっていました。しかし、阪神・淡路大震災を明らかにすると、避難所にいち早く到着するのは、地域の方々であり、避難の実質的

避難所運営会議が進められています

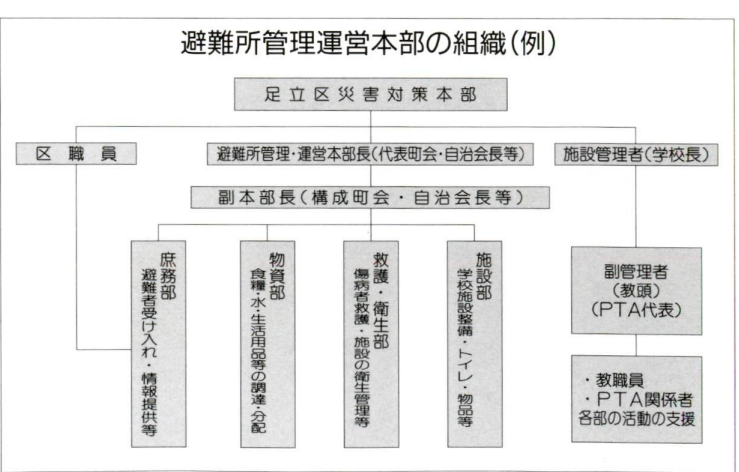
災害に備えて、避難所となる小・中学校に地下埋設式トイレや無線機、医薬品などいろいろなものを備蓄しています。これらの物がどこにあるのか、高齢者や身体の不自由な方の居住環境にしよう。また、どのような組織で避難所運営をするのか、など、学校と町会・自治会を中心とした地域の方々で事前に話し合いを持つ場所が避難所運営会議です。この会議は、現在、小・中・高等学校の6校が進められています。◆どんな組織でしょうか
地域の状況によって多少異なりますが、下図を標準にして、地域の皆さんで避難所を自主運営するために必要な組織構成になっています。◆各地域で訓練を実施
避難所運営会議の組織完成後、次に避難所を実際に運営する訓練が行われています。この訓練は、地域の皆さんが

避難所運営会議が進められている学校 (9年12月19日現在)

千寿本町小	梅島第二小	長門小	東島根中
千寿第三小	島根小	花畑小	青井中
千寿第五小	中島根小	花畑西小	蒲原中
柳原小	龜田小	花保小	入谷中
西新井第一小	栗原小	六木小	入谷南中
西新井第二小	栗原北小	洲江小	伊興中
西伊興小	栗島小	保木間小	花畑北中
興本小	加平小	東伊興小	花保中
本木東小	東栗原小	第二中	栗島中
寺地小	平野小	第三中	扇中
関原小	五反野小	第五中	江北高
江北小	弘道小	第七中	青井高
扇小	弘道第一小	第九中	足立東高
入谷南小	青井小	第十中	足立工業高
吾人第一小	東洲江小	第十一中	洲江高
入谷小	中川北小	第十二中	
古干谷小	大谷田小	第十三中	
梅島第一小	中川東小	第十六中	

今号の主な内容

- 2・3面 入権研修会/教育委員会児童・生徒委員/低公害な自動車の購入資金融資/ひろは
- 4・5面 成人の日特集/足立生まれのニュースポーツ/浮世絵展示
- 6・7面 介護保険法が成立しました/シルバートピア入居者募集/確定申告の用紙が変わります/掲示板
- 8面 放送大学入学生募集/スケッチあたち



ら計画し、実践する訓練です。会議の中で、炊出しをしてみよう。地下に埋まっているトイレはどのように組立するのか。応急手当の訓練もなや。皆さんの意見をもちに訓練を行います。こうした話し合い訓練によ

「私たちが、私たちが守る」という防災意識を高め、地域の防災力を向上させることなのです。今後も、区は避難所運営会議の施設訓練計画等について、必要を支援していきます。

防災についてのお問い合わせは災害対策課
☎(38800)5111代

人権研修会 人間らしく生きるために

講演と映画の集い

何気なく使った言葉で相手を傷つけたら、また傷つけられることがある。差別や人権といふことを、私たちが意識するようになったのは、それほど意識するようになった。現の私たちの社会には、いじめの問題、障害者問題や外国人に対する偏見など様々な矛盾や不合理が存在しています。私たちの暮らしの中で、現代日本の抱える様々な問題(同和問題等)について一緒に考えてみませんか。日時：1月27日(火)午後7時~4時30分 場所：綾瀬フルユニ 対象：18歳以上の方 内容：講演(いじめ、人権を考える)映画(監督 大西竹二郎氏)「映画」サンセット、サンライズ 費用：無料 申込：当日直接会場へ 問先：生涯教育推進課 ☎38800511(代)

足立区スポーツ指導員養成講習会

共通科目 第2回

各種スポーツ指導者の資質・指導力の向上と、生涯スポーツ活動を普及・推進するため、開催します。共通科目として開催する講習科目は、試験に合格した方は、区公認のスポーツ指導員として認定し、登録ができます。また、履修において単位不足が生じた場合は、次回講習会以降でも別割の受講が可能です。日程等：表1のとおり 場所：II講義・教育研究所 対象：II講習会受講者、II講習センター 対象：満20歳以上、スポーツ指導を行っている方を指導者を指導する方 定員：70人 費用：無料 申込：II講習センターへ

表1 スポーツ指導員養成講習会日程

月日	講習科目	講師
2/13(金)	オリエンテーション(開講式)	—
	講義 社会体育概論	コミュニティ文化・スポーツ公社 健康体力づくり推進室長
18(水)	実技 スポーツ活動1	コミュニティ文化・スポーツ公社 社会体育主事
	スポーツ活動2	—
20(金)	—	—
25(水)	救急法	日本体育協会公認 A級スポーツ指導員
27(金)	スポーツ医学	東京厚生年金病院医師 片山 直樹氏
3/4(水)	運動と栄養	順天堂大学助教授 鈴木 勝彦氏
6(金)	講義 運動生理学1	東京慈恵会医科大学講師 鈴木 政登氏
	運動生理学2	—
11(水)	—	—
13(金)	スポーツ心理学	日本女子大学教授 近藤 充夫氏
18(水)	スポーツ指導論	健康体力づくり事業財団 青木 高氏
20(金)	足立区の生涯スポーツ	区・体育課長
	認定テスト(閉講式)	—

*いずれも時間は、午後7時~9時

指導員養成講習会(共通科目)、住所、氏名、フリガナ、年齢、性別、電話番号、スポーツ種目、所属団体を明記 期限：1月30日 ☎38800511(代)

消費者センターの催し

◆消費者講座「薬屋さんのくすりのはなし」 最近、病院でしかもらえなかった薬の中薬屋さんでも買えるようになったものがあります。いつもお世話になっている薬屋さんに、意外と知らない飲み方や保管の仕方があります。日時：2月5日(水)午後7時~4時 対象：II区内在住、在勤の方 講師：真下浩氏(日本大薬業工業会顧問) 定員：100人(先着順) 申込：II電話 ☎38800511(代) 会場：II区公民館

◆暮らしのスキル公開講座「日本の金融事情と暮らしの経済学」 昨今の金融機関のあいにくの倒産、規制緩和による生命保険や損害保険の相互乗り入れ、預金利率の低下、さらに今後予定されている金融システムの改革により日本経済は、激動の時代にあります。この先見えない中で暮らす私たちの生活は、不安に脅かされています。ほんとうに私たちに必要なのは、経済とは何なのか、もう一度考えませんか。日時：2月17日(火)、午後6時30分~8時30分 対象：II区内在住、在勤の方 定員：30人 費用：無料 申込：II電話 ☎38800511(代) 会場：II区公民館

◆暮らしのスキル公開講座「暮らしのスキル公開講座」 暮らしのスキル公開講座「暮らしのスキル公開講座」 暮らしのスキル公開講座「暮らしのスキル公開講座」 暮らしのスキル公開講座「暮らしのスキル公開講座」

◆暮らしのスキル公開講座「暮らしのスキル公開講座」 暮らしのスキル公開講座「暮らしのスキル公開講座」 暮らしのスキル公開講座「暮らしのスキル公開講座」 暮らしのスキル公開講座「暮らしのスキル公開講座」

◆暮らしのスキル公開講座「暮らしのスキル公開講座」 暮らしのスキル公開講座「暮らしのスキル公開講座」 暮らしのスキル公開講座「暮らしのスキル公開講座」 暮らしのスキル公開講座「暮らしのスキル公開講座」

◆暮らしのスキル公開講座「暮らしのスキル公開講座」 暮らしのスキル公開講座「暮らしのスキル公開講座」 暮らしのスキル公開講座「暮らしのスキル公開講座」 暮らしのスキル公開講座「暮らしのスキル公開講座」

◆暮らしのスキル公開講座「暮らしのスキル公開講座」 暮らしのスキル公開講座「暮らしのスキル公開講座」 暮らしのスキル公開講座「暮らしのスキル公開講座」 暮らしのスキル公開講座「暮らしのスキル公開講座」

◆暮らしのスキル公開講座「暮らしのスキル公開講座」 暮らしのスキル公開講座「暮らしのスキル公開講座」 暮らしのスキル公開講座「暮らしのスキル公開講座」 暮らしのスキル公開講座「暮らしのスキル公開講座」

◆暮らしのスキル公開講座「暮らしのスキル公開講座」 暮らしのスキル公開講座「暮らしのスキル公開講座」 暮らしのスキル公開講座「暮らしのスキル公開講座」 暮らしのスキル公開講座「暮らしのスキル公開講座」

◆暮らしのスキル公開講座「暮らしのスキル公開講座」 暮らしのスキル公開講座「暮らしのスキル公開講座」 暮らしのスキル公開講座「暮らしのスキル公開講座」 暮らしのスキル公開講座「暮らしのスキル公開講座」

◆暮らしのスキル公開講座「暮らしのスキル公開講座」 暮らしのスキル公開講座「暮らしのスキル公開講座」 暮らしのスキル公開講座「暮らしのスキル公開講座」 暮らしのスキル公開講座「暮らしのスキル公開講座」

◆暮らしのスキル公開講座「暮らしのスキル公開講座」 暮らしのスキル公開講座「暮らしのスキル公開講座」 暮らしのスキル公開講座「暮らしのスキル公開講座」 暮らしのスキル公開講座「暮らしのスキル公開講座」

◆暮らしのスキル公開講座「暮らしのスキル公開講座」 暮らしのスキル公開講座「暮らしのスキル公開講座」 暮らしのスキル公開講座「暮らしのスキル公開講座」 暮らしのスキル公開講座「暮らしのスキル公開講座」

◆暮らしのスキル公開講座「暮らしのスキル公開講座」 暮らしのスキル公開講座「暮らしのスキル公開講座」 暮らしのスキル公開講座「暮らしのスキル公開講座」 暮らしのスキル公開講座「暮らしのスキル公開講座」

◆暮らしのスキル公開講座「暮らしのスキル公開講座」 暮らしのスキル公開講座「暮らしのスキル公開講座」 暮らしのスキル公開講座「暮らしのスキル公開講座」 暮らしのスキル公開講座「暮らしのスキル公開講座」

◆暮らしのスキル公開講座「暮らしのスキル公開講座」 暮らしのスキル公開講座「暮らしのスキル公開講座」 暮らしのスキル公開講座「暮らしのスキル公開講座」 暮らしのスキル公開講座「暮らしのスキル公開講座」

◆暮らしのスキル公開講座「暮らしのスキル公開講座」 暮らしのスキル公開講座「暮らしのスキル公開講座」 暮らしのスキル公開講座「暮らしのスキル公開講座」 暮らしのスキル公開講座「暮らしのスキル公開講座」

◆暮らしのスキル公開講座「暮らしのスキル公開講座」 暮らしのスキル公開講座「暮らしのスキル公開講座」 暮らしのスキル公開講座「暮らしのスキル公開講座」 暮らしのスキル公開講座「暮らしのスキル公開講座」

◆暮らしのスキル公開講座「暮らしのスキル公開講座」 暮らしのスキル公開講座「暮らしのスキル公開講座」 暮らしのスキル公開講座「暮らしのスキル公開講座」 暮らしのスキル公開講座「暮らしのスキル公開講座」

◆暮らしのスキル公開講座「暮らしのスキル公開講座」 暮らしのスキル公開講座「暮らしのスキル公開講座」 暮らしのスキル公開講座「暮らしのスキル公開講座」 暮らしのスキル公開講座「暮らしのスキル公開講座」

9年度第1回 足立区教育委員会児童・生徒褒賞

区では、文化活動や体育活動などによる成果をおおめたり、特にたなごころの善行を行った区内の小学生に対し、褒賞を行っています。今年度1回目の区長褒賞を受賞した皆さんは、次のとおりです。(敬称略) ◆小学生個人の部 『97年度(は)クラムブリジャ』 ◆中学生個人の部 『97年度(は)バシフィック・ボリン』 ◆小学生個人の部 『97年度(は)バシフィック・ボリン』 ◆中学生個人の部 『97年度(は)バシフィック・ボリン』

千住セミナー

変わる・変えよう・変わりたい

街は、子どもたちは、私たちが、そして、世の中はどのように変わってきたのでしょうか。今、何をどのように変えたいのでしょうか。ちょっと立ち止まり、生かす方について考えてみましょう。この講座は、公務員企画委員と一緒に運営するものです。日時等：表2のとおり 場所：千住時等II区センター1分室(常盤図書館1階) 対象：II区内在住、在勤、在学の方 定員：30人(抽選) 費用：無料 申込：II区センターへ ☎38800511(代)

表2 千住セミナー日程

月日	内容	講師
2/17(火)	開講式・オリエンテーション 千住この50年 一意外に知らない自分のまち	千住徳史(中)子テラス 維持会会長 重松 勝八郎氏
24(火)	子どもとともに変わる私	田日新聞社編集委員 重川 治樹氏
3/3(火)	どんなことしてほいですか ふれあい (歳時サービスでいろいろ)	食事サービスグループ 千べき会会長 神立 静江氏ほか (場所：若外技術者研修 協会東京研修センター)
12(木)	小さな国際交流から始めるよう	—
17(火)	トーフタイム —自己確認のおしゃべり	—

*いずれも時間は、午前10時~11時45分(ただし、3/12のみ午後4時30分~6時)

青少年指導者養成セミナー

遊びで広げる地域の子ども環境づくり

子どもの子供たちを前にしたとき、レクリエーションを身につけていくと、コミュニケーションをスムーズに図ることができ、楽しい雰囲気の間場所づくりができます。このセミナーでは、様々なレクリエーションを体験しながら学びます。日時等：表3のとおり 場所：II区センター 対象：16歳以上で青少年育成に関心している方、学校・幼稚園・保育園等の先生、その他興味ある方 費用：無料 申込：II電話または郵送(ハガキに氏名、住所、生年月日、電話番号、所属団体を明記) 期限：1月20日 申：問先II区青少年育成係 ☎38800511(代)

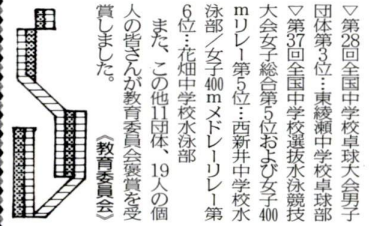
表3 青少年指導者養成セミナー日程

月日	プログラム	講師
2/3	レクリエーションゲーム	日本レクリエーション協会職員
10	グループワーク	国際理解教育センター職員
17	スポーツレクリエーション	レクリエーションアドバイザー 高橋 典子氏
24	工作・伝承遊び	シニアクラブ

*いずれも火曜日、時間は午後7時~9時

非常勤保健婦募集

足立区職員への保健指導、各種検診業務の補助に従事する方を募集します。対象：保健婦資格を有する45歳~65歳の方 採用：10年4月1日 雇用期間：原則1年間 ※ただし、必要に応じて更新可 勤務時間：週30時間 報酬：月額19万6千円 募集人員：1人 申込：II電話で申し込み後、履歴書提出 申込期限：1月10日 勤務場所：申：問先II区健康課 関係 ☎38800511(代)



低公害な自動車の購入資金を 融資します(東京都)

都では、低公害な自動車の購入・買い替え促進のための融資あつせん利用補助を行っています。
 ●長期プライムレートと同じ。長期プライムレートが3%を超えた場合は3%を限度。 ※いずれも、東京信用保証協会の信用保証が必要。東京信用保証協会へ支払った信用保証料の3分の2を都が補助します。申先は都銀行、都内に本店を有する信用金庫
 期限は2月27日 問先は環境課
 ☎(3880) 5111(代) 都・助成地課
 ☎(3880) 3235

教育相談

学校に行かぬのを嫌がる、言葉が通じない、おこさんの教育上の悩みについて専門の相談員が相談に応じます。
 ●面接相談
 日時 毎月曜日(金曜日) 祝日を除く、午前9時~午後5時
 申込 問先は教育
 ☎(3880) 7867

教育研究所の臨時休館

館内殺虫消毒および設備点検のため、1月31日(土)から2月1日(日)まで臨時休館します。 問先は教育研究所
 ☎(3880) 8801

生涯学習館 一般利用中止と 臨時休館

●一般利用中止
 次の期間は、放送大学単位認定試験等のため、施設貸し出しと一般利用を中止します。 期間 1月21日~30日、26日(日)休館
 ●臨時休館
 次の期間は、館内殺虫消毒作業のため、臨時休館となります。 期間 2月22日(日)・23日(月) いずれも 問先は生涯学習館
 ☎(3605) 7181

食と健康教室

食と健康教室
 今度こそ、思ってもみないダイエットを始めるのは大変です。自分に合ったダイエットを見つけてみませんか。 日時 1月21日(木)・28日(月) 午後1時30分~3時30分
 ※白制 内容 減量を続けるための食生活/自宅でできる簡単体操 定員 30人 先着順 費用 無料 申込は電話 場・申・問先は足立保健所栄養課
 ☎(3880) 4166(直通)

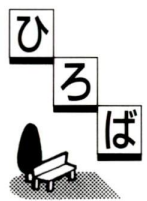
食と健康教室 これならいけるダイエット

人によって色々な理由が、太る原因です。ついつい食べ過ぎてしまったり、運動しているのに太ってしまう方、バランスのとれた食生活について学んでみませんか。 日時 1月21日(木)、午後1時30分~3時30分、1月23日(金)、午前10時~正午 ※白制 内容 ①V1 自由
 ・バランスのとれた生活で肥満を予防しよう
 ・V2 自由、正しい運動法で、活動的ライフスタイルを目指そう 定員 30人 費用 無料 申込は電話 場・申・問先は東和保健相談所
 ☎(3606) 4171

車をいじく

二輪車事故多発

若者の交通死亡事故のうち、二輪車乗車中の割合は約割です。二輪車を運転する際、最も大事なことは、止まるのを覚悟した走行をしないことです。そこで安全に走るためのポイントを紹介しましょう。
 ●ブレーキングのポイント
 △車体を垂直に保つ
 △エンジンブレーキを併用する
 △急ブレーキはなるべく避け、タイヤをロックさせない
 △前後輪ブレーキは同時に使う
 △停止直前にブレーキを切る
 ●安全に走るためのチェックポイント
 △ライターの養分は自動車のボンプと同じ役割。無防備な状態で大ケガとならぬために、安全としましょう。
 △道路の左端には危険がいっぱい。不注意の飛び出しや自動車の急発進。こんな状況に常に対応でき運転を心がけましょう。
 ※原付自動車の最高速度は時速30km、左側通行が原則です。また死亡事故の5件に1件は一時不停止によるものです。確実に止まって左右の安全確認をしっかりと。
 問先は交通安全対策課
 ☎(3880) 5111(代) 千住警察署
 ☎(3879) 0110 西新井警察署
 ☎(3880) 0110 綾瀬警察署
 ☎(3620) 0110



「ひろば」の募集方法が変わります。くわしくは、あだち広報1月25日号でお知らせします。

- 催物
 ☆足立ウマ友の会「お食事会と楽しいハビリ教室」 1月25日(日) 午後0時30分~3時 竹の塚園書道館/講師・高橋純子氏
 ☆インフレーションネット/千500円(申込)/石川
 ☎(3880) 9864
- ☆第1回足立キッズクラブコンサート 1月25日(日) 午後2時~4時 竹の家センター/千円(小学生以下無料)/中澤
 ☎(3606) 0484
- ☆スタート初心者教室 1月25日(月) 午後8時~9時30分/すずいり心(後編) 60人(先着順)/中学生以下50円、高校生以上100円、貸靴300円/各回申し込み、足立区アート連盟・長谷部
 ☎(3880) 9065
- ☆フリーマーケットの出店募集
 △1月1日(日) 午前9時~午後3時 ※雨天の場合中止 区民体育館/80区画予定/出店料千円/電話/クラブ旭・高橋
 ☎(3880) 2190
- △1月1日(日) 午前9時30分~午後3時30分 ※雨天の場合中止 区民体育館/100区画予定/出店料千円/ハガキに住所、氏名、電話番号、FAX番号を明記/竹林 千123区画 34-17
 ☎(3880) 7610
- △1月8日(日) 午前11時~午後3時 ※雨天の場合1月15日/六町区有地(六町) 30区画予定/定重出店のみ/出店料千円/往復ハガキに住所、氏名、電話番号、FAX番号を明記/自2日必着/トマト・山添 千123区画 100区画
 ☎(3880) 0032
- △1月15日(日) 午前10時~午後2時 ※雨天の場合中止 栗公園/100区画予定/出店料千円/往復ハガキに住所、氏名、電話番号、出店物を明記/1月25日必着/千円/千原 栗園/足立西郵便局をいせいすり/若井 ☎(3880) 4567
- △1月22日(日) 午前11時~午後3時 ※雨天の場合1月1日/しょうぶ公園/70区画予定/出店料千円/往復ハガキに住所、氏名、電話番号、出店物を明記のうえ千123区画郵便局をいせいすり/日必着/高橋
 ☎(3880) 8888
- 集
 ☆水墨画(足立文壇振興会) 第2・第4火曜日、午後1時~4時/生涯学習館/初心者・中高年者/障害者優先/入会金千500円/月額2千円/尾花
 ☎(3605) 1688
- ☆なぎなた雅楽クラブ 毎週日・月曜日、午後7時~9時/江南中学校/ほか/少年・高齢者まで/初心者歓迎/入会金千円/月額2千円(無料体験)/谷川
 ☎(3609) 5086
- ☆バズステル画(虹の会) 毎週火曜日、午後1時~3時/中央本町センター/ほか/初心者歓迎/隔週ごとに講師による直接指導/月額2千500円/上条
 ☎(3880) 4729
- ☆囲碁(暮業会) 毎週日曜日、午前9時30分~午後4時30分/左野センター/ほか/初心者歓迎/5月千円/泰原
 ☎(3600) 2605
- ☆囲碁校(つぎ会) 第2・第4月曜日、午後7時~9時/竹の家センター/ほか/初心者歓迎/月額千200円/遠藤
 ☎(3880) 3089
- ☆女声合唱(こいすず) 毎週金曜日、午前10時~正午/青年センター/ほか/入会金千円/月額2千円/見学歓迎/大畑
 ☎(3880) 5977
- ☆習字サークル 毎週金曜日、午後1時~2時30分/江北公民団地集会所/初心者・高齢者歓迎/伊藤 ☎(3880) 6868
- ☆手鞠サークル(あまむち) 月3回/月曜日、午前10時~正午/千住区民ホール/ほか/入会金千円/月額4千円/亀谷
 ☎(3880) 1888
- ☆テニス 毎週土・日曜日、祝日/区内コート/部分練習/試合等/友本 ☎(3880) 3880
- ☆大正琴(琴奏会) 第1・第4土曜日、午前9時~正午/青年センター/ほか/無料体験/貸券あり/勝部 ☎(5244) 2608
- ☆山歩き(ふれんど) 月1回/土、4~5時間/入会金千円/往復ハガキに住所、氏名、電話番号を明記/佐久間 千123区画 2112
 ☎(3880) 2767(夜間)
- ☆足立区なぎなた連盟 毎週日曜日、千寿小学校/毎週月曜日、千原中学校/毎週火曜日、東京道館/毎週土曜日、総合スポーツセンター/子供から大人まで/内田
 ☎(3880) 8888
- ☆バズステル画(あじさい) 毎週水曜日、午後1時~4時/中央本町センター/ほか/初心者歓迎、講師指導あり/月額千200円/伊勢
 ☎(3880) 9807
- ☆白・白健康体操 第1・第3水曜日、午後7時30分/伊興センター/ほか/体操苦手な方歓迎/ストレッチ、気功体験/入会金千円/月額2千円/坂梨
 ☎(3880) 5408
- ☆将棋(棋好会) 毎週土曜日、午後6時~9時/第1日曜日、午前9時~午後5時/左野センター/ほか/3力月1回/嶋根
 ☎(3880) 2119
- ☆水曜ヨリカワクラブ 毎週水曜日、午前10時~11時45分/総合スポーツセンター/ほか/入会金千円、月額2千500円/出口
 ☎(3880) 7440
- ☆親と子のボウリング教室(邑大) 第2・第4土曜日、午前10時~正午/マルアイボウリング/1人500円/ボウリング場型/神田
 ☎(3880) 1001
- ☆合唱サークル 童謡・唱歌をつたう会/男女共/毎週日曜日、正午~午後3時30分/月額2千300円/Vタ・カボ(混声合唱) 毎週水曜日、午後2時~9時、男性歓迎/月額千500円/佐々木
 ☎(3880) 1888
- ☆水泳サークル(わかば会) 毎週月曜日、午前9時30分~11時30分/つきさき館/初心者歓迎/入会金千円、月額千円、保険料 年一回千300円/塩川
 ☎(3880) 7177



くらしの情報



※電話番号はお間違いなく

本庁舎へのお問い合わせは……

3880-5111(代)

本庁舎以外へのお問い合わせは
それぞれの電話番号へ

福 祉



障害別福祉 相談を行っています

各障害者団体から推薦を受けた相談員が、障害のある方の生活上の問題の相談をお受けします。

日程等 Ⅱ表1 場所 Ⅲ竹の塚障害福祉館 Ⅳ竹の塚センター Ⅴ 問先 Ⅵ民生係

該当する方は申請を 児童扶養手当・児童育成手当

●児童扶養手当
対象Ⅱ区内に住所があり、昭和54年4月2日以降に生まれた児童(障害のある児童は19歳11月まで)を養育している者は養育者で、父が欠けた状態にある方、離婚、死、生死不明、1年以上の遺棄または1年以上の法合による拘禁等で父不在、婚姻によらないで生まれた児童から認知されていないため父不在、父に重度の障害がある、身障手帳1・2級程度、支給制限される場合Ⅱ所得制限以上の収入がないとき(本

表1 1月の相談実施日

障害種別	月 日	時 間
視覚障害者関係	1/21(水)	午前10時～正午
聴覚障害者関係	毎週水曜日	午後1時～4時



人おの同居の扶養義務者／公的年金を受給しているとき、児童が父の死等により公的年金を受給、あるいは加給年金の対象となつていないとき、児童が施設に入所しているとき、昭和68年8月1日以降に支給要件に該当するようになった方が年1回請求しなかつたとき、手当額(月額)Ⅱ金額支給対象者、1方1千300円、一部支給対象者、3方7千600円、児童が複数いるときの1人目:5千円、3人目以降:3千円を加算

●児童育成手当

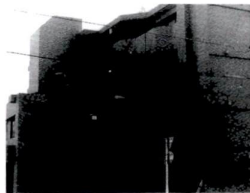
栄養士(非常勤)募集

対象Ⅱ昭和54年4月2日以降生まれ、次のいずれかの状態にある児童を養育している方、父が離婚、父または母が死亡している、生死不明、父または母が1年以上遺棄されている、父または母が法令により1年以上拘禁されている、婚姻によらないで生まれた児童、父が認知されていない、養育されていない、父または母に重度の障害がある、身体障害者手帳1・2級、手当額Ⅱ月額1万3千300円

程度 選考Ⅲ試験・面接等(日程は後日通知) 申込Ⅳ自筆の履歴書(写真は別付)を直接窓口または郵送(期限Ⅱ1月30日必着) 申・問先Ⅱ学務課給食室 Ⅲ千田中央本町1-17-1

新築シルバーピアの入居者募集

「シルバーピア」とは、民間から借り上げている単身高齢者向けの集合住宅です。場所Ⅱシルバーピアのついでに募集する方: 満65歳以上で区内に引き続き5年以上居住している、民間の賃貸住宅に単身で暮らしている、日常生活が自分でできる、年間所得金額が10万円以下、募集戸数Ⅱ22戸、入居予定Ⅱ4月、申込用紙配布・募集期間Ⅱ1月16日、23日(土・日曜日を除く) 配布場所 Ⅱ区民事務所、福祉事務所、北千住サービスセンターおよび住宅支援係、問先Ⅲ住宅支援係



建設中のシルバーピア「ーツ家」

「介護保険法」が成立しました

12月9日、臨時国会で介護保険法が成立しました。これにより、新たな介護保険制度が1年4月1日より施行、実施されることになりました。この制度は、高齢化が急速に進む中で、介護に対する皆さんの不安に対処するため、介護を社会全体で支える仕組みを創設するものです。

福祉と医療に分かれている高齢者の介護に関するサービス制度を再編成し、利用やすく公平を効率的なシステムを構築します。保険者(運営主体)は区市町村で、65歳以上が身障保険者、40歳以上が介護保険者となり、保険料は1人1カ月約2千500円程度です。

学童保育室 4月入室児童を募集中です

学童保育室の4月からの入室児童を募集中です。対象Ⅱ4月から小学1年〜3年生になる子ども(期限Ⅱ1月20日 申込Ⅲ希望する保育室に申請書、家庭状況表、勤務証明書提出してください。用紙は保育室にあります。問先Ⅱ学童保育係または指導相談係



保育園児募集 4月入園・転園

面談が働いていたり、病児等の理由により乳幼児の保育ができない方のために、福祉事務所では随時保育園入園の相談・申し込みを受け付けています。ただし、年齢によっては空きのないところもあります。なお、転園・転居などによる転園を希望される方は申し込みが必要ですので、福祉事務所へ申し込みください。申・問先Ⅱ管轄の福祉事務所(表2)

身体障害者プログラマー等訓練生募集

職業的自立をめざす障害者の訓練生を募集します。場所Ⅱ綾瀬障害福祉施設 対象Ⅱ区内に住所を有する身体障害者手帳を持っている40歳以下の方、選考Ⅲ適性試験・面接あり

表2 福祉事務所一覧

中部福祉事務所	中央本町1-17-1(区役所内)	☎3880-5111(代)
千住福祉事務所	千住柳町12-5	☎3888-3141
東部福祉事務所	東綾瀬1-26-2	☎3605-7105
西部福祉事務所	鹿浜8-27-15	☎3897-5011
北部福祉事務所	竹の塚2-25-17	☎3883-6800

掲示板

◆高齢者のための実践セミナー(調理業務アシスタント)
日時Ⅱ2月24日(3月6日)9時、10時、11時、午後4時、場所Ⅱ東京都高齢者就業センター
対象Ⅱ55歳以上で講習終了後、関連企業に就業できる方、定員Ⅱ30人、選考Ⅲ費用Ⅱ無料、申込Ⅲ往復ハカキに「氏名、住所、氏名、電話番号、生年月日」を明記、期限Ⅱ1月20日必着、申・問先Ⅱ東京都高齢者就業センター
〒102千田区飯田橋3-10-3 (告知) 22222

◆障害保育・治療教育生募集(正課生・聴講生)
内容Ⅱ夜間2年課程(授業は月・火・木・金曜日) ※くわしくはお問い合わせください、問先Ⅱつ

◆私立高等学校等入学金
対象Ⅱ都内の私立高校、高等専門学校、専修学校高等課程、3年生課程に入学する生徒の保護者都内在住、貸付額Ⅱ20万円(無利子、在学期間中に月賦、半年賦等で学校に返還) 問先Ⅱ入学金の学校、または(都)私立学校教育振興会
☎(2222) 5000

◆都立立技術専門校4月入校生募集
内容Ⅱ屋間部:電気工事科・電子工学科・木工科・塗装科・ビジネス経理科・トレス科/夜間部:木工科・ビジネス経理科 申込期間Ⅱ2月16日まで、申・問先Ⅱ都立立技術専門校
☎(3605) 6146

高齢者向け住宅の管理人募集

高齢者向け住宅「シルバーピア」に入居して高齢者世帯の日常生活相談等の業務をしていただける住み込みの管理人(生活援助員)を募集します。場所Ⅱ都内、募集人数Ⅱ1人、報酬Ⅱ月額1万5千円、※住居使用料本人負担5万円、申込Ⅲ履歴書・印鑑を全て満たす方:同居する家族がいること(健康や當時在宅し管理業務が可能であること)本人か、問先Ⅲ住宅支援係

図書館専門員(非常勤)の募集

勤務条件Ⅱ週30時間、月18万程度、採用時期Ⅱ4月1日以降、採用人員Ⅱ2名、応募資格Ⅱ司書有資格者、年齢50歳まで、土・日・祝日・夜間勤務可能な方、選考方法Ⅱ書類選考および面接、応募説明会Ⅱ1月25日(日)、午前10時、場所Ⅱ中央図書館、問先Ⅱ中央図書館 ☎(3840) 4646

学びたい！それが入学資格です 放送大学10年度4月入学生募集

放送大学は、18歳以上などさまざまな入学試験なしに入学できる。人生のどんな時期にでも、どこに住んでいても学べる正規の大学です。学部は教養学部、現在開講された科目はすべてテレビ(UHF)・ラジオ(FM)で放送され、自宅での学習を進めることができます。今から大学を卒業したい、新しい教養を身につけて人生の視野を広げたい、仕事に役立つ専門知識を深めたい、そんな気持ちをもつ多くの方々の入学を待ちめています。

◆目的にあわせて選べる3つのコース

- ▽科目履修生：1学期間(6カ月)に学ぶコース
- ▽選択履修生：1年間(2学期)に学ぶコース
- ▽全科履修生：大学卒業を目指すコース

◆専攻が6つに分かれた教養学部

- ▽生活と福祉
- ▽発達と教育
- ▽社会と経済
- ▽産業と技術
- ▽人間の探究
- ▽自然の理解

出願受付期間：2月15日 ※募集要項配布中。区内各施設にも置いてあります。授業開始：4月1日。申・問先：放送大学東京第三学習センター(生連学習館内) 千120東線千15117 (3660) 2661



中出ビデオ広報「ルックインあだち」 「ごみ減量とリサイクル」完成

映像を通じた話題や出来事を紹介している「ルックインあだち」。今回は「リサイクル」について特集しました。ぜひ、ご覧ください。貸

出場所：区政情報室、区内各図書館
問先：広報課映像担当 (3880) 5111(代)

あだち広報エクスプレス3月号 「読者のページ」投稿募集

テーマ：「春」

春は自然の息吹を感じる季節。そして、卒業・入学・就職等、人生の節目の季節でもあります。皆さんの中にも、新たなスタートをきる方もおられるのではないのでしょうか。そこであなたのご感想、春をお聞かせください。選考のうえ掲載します。掲載された方には、粗品を差し

上げます。申込住所、氏名、年齢、職業、電話番号を記入し、40字程度にまとめて郵送またはファクスで、期限：1月10日

申・問先：広報課 千120中央本町1-17-11
TEL (3880) 5111(代)
FAX (3880) 5610

舎人地区の年末の恒例行事 ～ゴボウ市今年も大盛況～



12月21日、舎人の水川神社で、「舎人文化市(ゴボウ市)」が開かれました。この市の目玉は野菜の販売。新鮮な物が安く手に入るをあって、行列がききほだして、伝統あるゴボウ市を復活させようとはじめたこの市も今では地域にすっかり定着し、舎人の年末恒例の風景です。

冬の夜 ロマンチックなイルミネーション



関原にある愛恵まちづくり記念館では、イルミネーションで作ったツリーが、12月25日までロマンチックな輝きを放っていました

広がれぬ愛 みんなとわけ愛 足立区障害者文化祭

12月3日(日)の1週間、障害者文化祭が開催されました。区役所1階アトリウムには、区民の皆さんから寄せられた力作が展示。6日の庁舎ホールでは、障害者団体による発表会や昨年10月にCD「まじい夢」でデビューしたALMA(テルマ)のロックコンサートも、様々な催しが行われました。

障害を持つと持たない人の交流の輪がどんどん広がっていくといいですね。



足立ろう学校児童による和太鼓の発表(6日・庁舎ホール)



展示コーナーには絵画、工芸、手芸など、様々な作品が集まりました

琴の音が心地よく アトリウム・ミニコンサート

12月19日(月)8日のお昼のひととき、区役所1階アトリウムで琴の演奏によるミニコンサートが行われました。

これは、区民の皆さんに古典楽器を身近に親しんでもらおうと、足立区三曲協会が企画したものです。



12月のコンサートでは、ジャンルヘルや「きよし」の夜など、季節感あふれる演奏をステージで披露。区役所を訪れた方々に、心地よい音色のプレゼントとなりました。

日暮里・舎人線が 着工しました

平成15年度に開業を目指す日暮里・舎人線の起工式が、12月3日に舎人公園で行われました。式では鹿浜獅子舞や舎人小学校6年生による金管バンドの演奏とさわやかな歌声などが披露され、起工を祝いました。



掘入れ



元気いっぱい唱歌うたう舎人小学校の子どもたち

災害発生時に 若い力を

中学生の 災害ボランティア体験

11月30日に、千寿第五小学校で行われた地域防災訓練で、同校卒業生の第四中学校ボランティア部の皆さんが、災害ボランティア体験しました。

初期消火や起震車での地震などを体験し、次回には、もっと多くの友達を誘って参加したいと頼もしく話してくれました。



地下埋設型トイレの掘り出し作業を手伝う皆さん