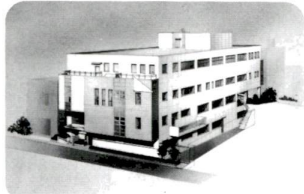




## 「平成10~12年度」 「足立区総合実施計画」を策定

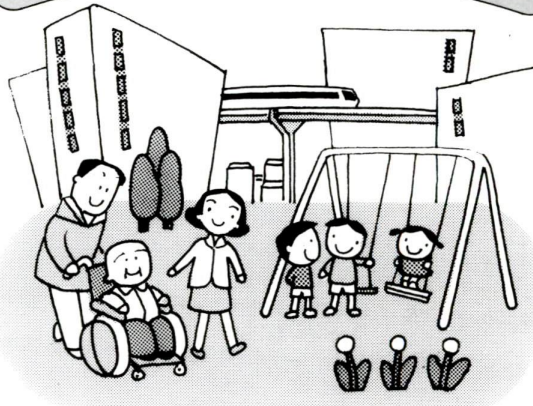
だれもが住みよく、やさしく  
活力あるまちをめざして



(仮称) 千住複合庁舎(千住仲町)



(仮称) 西新井栄町住区センター・江北寮



平成10年度から12年度までの「足立区総合実施計画」がまとまりました。この計画は「ときめき ゆとり 水辺のまち 足立」を21世紀の将来像と定めた「基本構想」とこれを具体化する「基本計画」で定めた目標を実現するための総合計画です。計画は、社会の変化に柔軟に対応するため、3か年計画とし、事業の進捗状況に合わせて毎年見直しをしています。

今回の計画は、地域保健福祉、産業振興対策、防災対策とコミュニティ形成、教育条件の整備と生涯学習、環境に配慮した総合的なまちづくりを重点的施策として策定いたしました。

計画の大きな柱である「地域保健福祉」「生涯学習推進」「まちづくり」の項目ごとに、主な事業内容をお知らせします。

表1 実施計画の主な実施予定

地域保健福祉	特別養護老人ホームの整備…皿沼地区等 高齢者ブルーホームの整備…西新井地区
生涯学習推進	高齢者在宅サービスセンターの整備…中央本町地区等 在宅介護支援センターの整備…佐野地区等 老人保健施設の整備助成…区東部地区等 保健所・福祉事務所の整備…(仮称)千住複合庁舎等 学校の改築…梅島小学校等 生涯学習総合施設の建設…千寿旭小跡地 住区センターの建設…西新井栄町等 総合文化センターの建設…北千住駅西口再開発地区
まちづくり	防災都市づくり事業…西新井駅西口周辺地区 震災対策事業…避難所運営会議(各小中学校等) 耐震補強(学校、保育園、橋梁等) 総合住環境整備事業…関原地区 工業地域活性化事業…人材育成や創業支援事業等を展開(区内全域) 交通網の整備…日暮里・舎人線、常磐新線、メトロセブン、地下鉄8号線、都市計画道路 市街地再開発事業…北千住駅西口地区、竹ノ塚駅西口南地区等

### 【地域保健福祉】 元気あふれる生活を 支えるしくみをつくる

◆特別養護老人ホーム・高齢者ブルーホームの整備  
 自宅で介護が困難な高齢者のために、特別養護老人ホームを整備します。また、痴呆性高齢者が共同で自立した生活をするために、痴呆状態の進行を遅らせるためのグループホームを整備します。

◆高齢者が在宅サービスセンター・在宅介護支援センターの整備  
 要介護状態の高齢者が住み慣れた地域で暮らしているために、日常生活に即したサービス等を提供する在宅サービスセンターや、介護に関する各種相談、助言・指導を行うための、介護支援センターを整備します。

◆老人保健施設の整備助成  
 老人保健施設の整備を助成し、医療機関との施設生活から自宅生活への連携システムとしての中核施設となる、老人保健施設の整備を支援し、リハビリや看護・介護を必要とする高齢者の自宅に復帰を促します。

◆保健所、福祉事務所の整備  
 地域保健福祉計画を推進し、保健・医療・福祉が連携した民生サービスを進めるための地域拠点として、保健所や福祉事務所の整備を行います。

### 【生涯学習推進】 個性豊かな区民文化を育む

◆学校の改築  
 良好な教育環境を整備するため、学校規模の適正化と学区の再編に配慮しながら、老朽化した校舎・体育館等の改築を進めていきます。

◆生涯学習総合施設の建設  
 区民の多様な生涯学習要求に応えるための中心施設として、旧千寿旭小学校跡地に、生涯学習総合施設を建設します。施設には、

◆総合文化センターの建設  
 区民の文化・芸術活動の拠点として、北千住駅西口再開発ビル内に、区民ホール、アートギャラリー

### 庁舎ホール展望レストラン等を お休みします

2月14日(日)は、消防設備点検のため、区役所全館を閉館いたします。当日は、庁舎ホール、区民ロビー、駐車場、展望レストラン、区民の生涯学習活動等を促進します。

☎(3880)5111代

### 【まちづくり】 魅力ある暮らしの ステージ(都市まち)をつくる

◆防災都市づくりの事業  
 災害に強い都市づくりを総合的に推進するため、西新井駅西口周辺地区に、東京都と協力し、防災都市づくり事業を展開します。この地区では、防災生活圏推進、住宅市街地総合整備、市街地再開発事業等を集中的に実施します。

◆震災対策事業  
 災害時の効果的救助活動体制を確立するため、避難所となる各小中学校に災害救助物品等を配備するとともに、区民の方々の自主的な参加による避難所運営会議の設立を進めます。また、学校、保育園、橋梁等の耐震補強を行います。

◆総合住環境整備事業  
 本造老朽家屋が密集し、道路や緑地の整備が遅れている地区の住環境を整備し、道路・公園等の公共施設等が整った、安全で良好なまちづくりを推進します。

◆工業地域活性化事業  
 区内産業を取り巻く環境変化に

### 今号の主な内容

- 2面▽▽▽困ったときは相談を 福祉事業所案内/掲示板
- 3面▽▽▽区内主要道路の騒音と交通量の調査結果/かん
- 4面▽▽▽防災大学/イベント・講座情報

総合実施計画画書は、区政情報室(区役所中  
央館2階)や各図書館で、ご覧になれます。  
お問い合わせは企画課へ  
☎(3880)5111代

# くらしの情報



※電話番号はお間違いなく

本庁舎へのお問い合わせは……

## 3880-5111(代)

本庁舎以外へのお問い合わせは  
それぞれの電話番号へ

## 福祉



### 困ったときは相談を

### 福祉事務所案内

表1 福祉事務所一覧

中部福祉事務所	中央本町 1-17-1 (区役所内)	☎3880-5111(代)
千住福祉事務所	千住柳町12-5	☎3888-3141
東部福祉事務所	東綾瀬 1-26-2	☎3605-7105
西部福祉事務所	鹿浜 8-27-15	☎3897-5011
北部福祉事務所	竹の塚 2-25-17	☎3883-6800

区民の皆さんからの、福祉に関する相談を総合的に受け持つことができるよう、福祉事務所総合相談窓口を開設しています。

◆生活にお困りの方

病気で働けなくなり収入が減ったときなど、生活費や医療費でお困りの方に、生活保護の制度があります。

◆高齢者の方

在宅介護が必要な高齢者に、ホームヘルパーを派遣しています。また、おむね65歳以上の寝たきりまたはひとり暮らしの高齢者に、特殊寝台や電磁調理器などの日常生活用具の貸付・貸与等を行っています。寝たきりなどで常に介護を必要とし、同時に在宅での生活が困難な高齢者に、特別養護老人ホーム入所の相談を行っています。

◆身体に障害のある方

身体障害者手帳の交付、補装具、更生医療、日常生活用具や住宅設備改善費の給付、またホームヘルパーの派遣などの事業や相談を行います。

## 就学相談

今年4月に小学校へ入学する、心身に障害があると思われるお子さんについての就学相談を行っています。教育の場を「求める」のではなく「適切な」相談員が相談にのります。

◆日時 毎週月曜日(金曜日、祝日を除く)、午前9時～午後5時 申込電話 場：申・問先 教育研究所就学相談担当 ☎(3880) 5111

## 選挙豆知識

## 寄附の禁止

政治家等 立候補予定者を含むが、選挙区内の人に寄附することを禁止されています。寄附には、金銭はもちろん、卒業・入学就職のお祝い物品等も含まれます。

◆知的障害のある方  
愛の手帳の交付、知的障害者居の授産施設への入所の相談を行っています。

◆母子家庭の方  
20歳未満のお子さんのいる母子家庭の方に、児童の福祉費や就職支度金などの貸付を行っています。また、指定の国民宿舎や年泊、無料または低額な料金を提供する「ひとり親家庭支援センター」の制度などがあります。

◆女性の方  
夫婦や男女の問題、深刻な状況で緊急に保護を求める場合など、さまざまな問題を抱えている女性をサポートします。

◆児童手当  
出生届を出した方や区外から転入した方などで、次の要件に該当し、まだ請求していない方は児童手当の手続きをしてください。

◆児童手当の特例給付  
出生届を出した方や区外から転入した方などで、次の要件に該当し、まだ請求していない方は児童手当の手続きをしてください。

◆特別給付  
厚生年金や私立学校共済などに加入している方は、特別給付の対象になります。支給資格は児童手当と同じです。

◆家庭内の問題でお困りの方  
▽家庭相談 家庭相談員が家庭内のいろいろな問題について相談を受けています。

▽出産費用にお困りの方  
妊産婦のい家庭が経済的な理由で出産費用を支払うことが困難な場合、無料または安い費用で入院・出産ができる「入院助産院」があります。ただし、病院が指定となります。

◆障害者の方へ  
障害別福祉相談を行っています。

## 国保

## 保険料は税控除の対象です

所得税や住民税の申告をする際、国民健康保険料は「社会保険料控除」の対象になります。おまじにある領収書や口座振替通知(ハガキ)から領収日を確認して、昨年の1月から12月までに納めた保

休日納付相談のお知らせ  
平日に来院できない方のために、休日納付相談を行っています。

国民年金保険料は、前納すると割引になります。表3の口座振替を希望する場合は、お近くの金融機関、区民事務所、または年金課窓口で、2月末日までに申し込んでください。

国民年金保険料は、前納すると割引になります。表3の口座振替を希望する場合は、お近くの金融機関、区民事務所、または年金課窓口で、2月末日までに申し込んでください。

国民年金保険料は、前納すると割引になります。表3の口座振替を希望する場合は、お近くの金融機関、区民事務所、または年金課窓口で、2月末日までに申し込んでください。

国民年金保険料は、前納すると割引になります。表3の口座振替を希望する場合は、お近くの金融機関、区民事務所、または年金課窓口で、2月末日までに申し込んでください。

国民年金保険料は、前納すると割引になります。表3の口座振替を希望する場合は、お近くの金融機関、区民事務所、または年金課窓口で、2月末日までに申し込んでください。

国民年金保険料は、前納すると割引になります。表3の口座振替を希望する場合は、お近くの金融機関、区民事務所、または年金課窓口で、2月末日までに申し込んでください。

国民年金保険料は、前納すると割引になります。表3の口座振替を希望する場合は、お近くの金融機関、区民事務所、または年金課窓口で、2月末日までに申し込んでください。

国民年金保険料は、前納すると割引になります。表3の口座振替を希望する場合は、お近くの金融機関、区民事務所、または年金課窓口で、2月末日までに申し込んでください。

## 掲示板

◆1998年度第一期都民力レッシュ受講生募集  
募集要項は区役所政情課至都庁まで配布しています。

◆1998年度第一期都民力レッシュ受講生募集  
募集要項は区役所政情課至都庁まで配布しています。

◆1998年度第一期都民力レッシュ受講生募集  
募集要項は区役所政情課至都庁まで配布しています。

◆1998年度第一期都民力レッシュ受講生募集  
募集要項は区役所政情課至都庁まで配布しています。

◆1998年度第一期都民力レッシュ受講生募集  
募集要項は区役所政情課至都庁まで配布しています。

◆1998年度第一期都民力レッシュ受講生募集  
募集要項は区役所政情課至都庁まで配布しています。

◆1998年度第一期都民力レッシュ受講生募集  
募集要項は区役所政情課至都庁まで配布しています。

◆1998年度第一期都民力レッシュ受講生募集  
募集要項は区役所政情課至都庁まで配布しています。

◆1998年度第一期都民力レッシュ受講生募集  
募集要項は区役所政情課至都庁まで配布しています。

◆1998年度第一期都民力レッシュ受講生募集  
募集要項は区役所政情課至都庁まで配布しています。

◆1998年度第一期都民力レッシュ受講生募集  
募集要項は区役所政情課至都庁まで配布しています。

# がん検診と成人健康診査(無料)

過去1年以内に、区および勤務先等で同種の検診を受けた方は除きます。申し込みは、ハガキに郵便番号、住所、氏名(フリガナ)、生年月日、年齢、性別、電話番号、希望検診名を明記し、それぞれの申し込み先へ。後日、受診票と案内をお送りします。 ※消化器がん検診は検診日、受診場所も第3希望まで明記

消化器がん検診			
日程等=下表	対象=35歳以上の区民	※胃を切除した方、胃の病気で治療中の方、妊娠していると思われる方は受診できません	
内容=X線撮影による胃がん検診と検便による大腸がん検診	期限=受診希望月の前月15日消印有効。受診票送付は前月末日(3月を受診希望の場合2月15日消印有効、送付は2月末日)	申・問先=足立保健所診療放射線科	〒121-0822西竹の塚2-12-8 ☎3855-4156(直通)
受診場所	3月	4月	5月
足立保健所	10.24	7.21.28	12.19
中央本町保健相談所	2.9.16	6.13.20	11.18.25
江北保健相談所	17	3	15
千住保健所	17	16	21
東和保健相談所	11	8	13

※足立保健所は希望者が多く、翌日になることがあります。なお、中央本町保健相談所は回数が多く、希望日に受診しやすくなっています

女性がん検診と成人健康診査	
◆女性がん検診	対象=30歳以上の女性区民 内容=乳がん検診と子宮がん検診
◆成人健康診査	対象=40歳以上64歳(昭和7年4月1日以降生まれ)までの区民 内容=血液、尿、必要に応じて心電図の検査等で、心臓、肝臓、じん臓の病気が糖尿病、高血圧、脂質血症等について調べます
日時等=受診票を受け取ってから1カ月以内に区内実施医療機関で受診 申・問先=保健予防係 〒120-8510中央本町1-17-1 ☎3880-5111代	

## 生活環境

### 家のリフォームをお考えの方へ

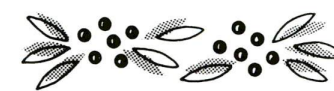
住宅金融公庫または区の指定する金融機関から、住宅改良資金を借り入れて工事をする方に対し、資金の一部を助成します。対象は、Ⅱ(自己住宅)の場合、本人または同居の親族が所有する住宅で、引き続き居住する/区内に1年以上在住している/前年度の総所得金額が20万円以下である。Ⅲ(分譲マンション)の共用部分の場合、区分所有者全員で構成する管理組合または、これに準ずる管理組合である。※区の指定金融機関および助成の要件など、くわしくはお問合わせください。申・問先=住宅推進係

### 水洗化が可能になりました

表4の地域の水水洗化が可能になりました。この地域にお住まいの方は、3年以内に水洗化工事をしてください。問先=都・下水道局北部第一管理事務所業務課 ☎(03)622-6222 ※水洗化工事の融資あっせん制度があります。問先=計画調整課助成係

表4 水洗化可能地域

町名	全部告示区域	供用開始年月日
弘道一丁目	21	9年12月18日
中川一丁目	3.4	



国道4号線

### 区内の主要道路の騒音と交通量の調査結果が出ました

9年10月から1月にかけて、区内の主要道路39路線10カ所で騒音と二輪車・普通車・大型車の交通量を調査しました。騒音の最も多かった道路は国道4号線、交通量の多かったのは国道4号線、大型車の混入率が高かったのは、6号線(環状7号線)と、高速三郷線下道路といった結果になりました。表5. 自動車の交通量は、年度別の測定結果から大きな変化はありませんでしたが依然として多く、騒音の測定結果も環境基準を超えています。この調査結果を踏まえて、区内の騒音対策を進めたいと考えています。問先=環境課調査係 ☎(3880)5117

表5 主要道路騒音・交通量調査結果(ワースト順)

順位	騒音	音
道路名	(デシベル)	
1	国道4号線	74
2	6号線附属2号線	73
3	環状7号線	73
4	6号線附属3号線	73
5	補助113号支線1	73

表6 交通量と大型車混入率

順位	交通量		大型車混入率	
	道路名	(台/時)	道路名	(%)
1	国道4号線	3,638	6号線附属2号線	21.6
2	環状7号線	3,275	環状7号線	9.8
3	放射7号線(尾久橋通り)	2,560	補助113号支線1	9.0
4	補助289号線	2,034	王子金町江戸川線	8.9
5	補助119号線	1,952	6号線附属6号線	8.4

## 衛生

### 食品衛生推進員制度がスタート

保健所に食品衛生推進員を配置して、飲食店等の食品衛生確保の自主的な活動を推進する制度が、1月から発足しました。この制度は食品衛生法に基づき、区民の皆さんが食品衛生の安全確保を担うためのものです。問先=足立保健所 ☎(3880)4151

### 講演会 思春期・青年期の特徴と親の役割

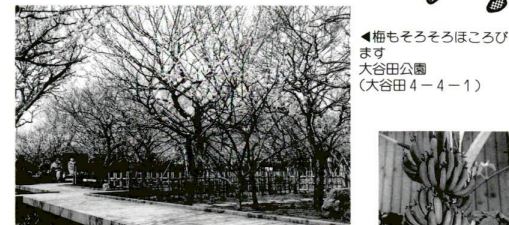
閉じこもりや無気力、反社会的な態度の若者が社会的に埋もれているといわれています。若者の心の状態について一緒に考えましょう。日時=2月19日(木)午後5時~7時 講師=倉本英彦氏(北の丸ク

### 女性の健康づくり 成人病と骨粗しょう症の予防

健康の機会が少ない女性を対象に検査と体験学習を行います。日時=2月25日(木)午後9時~10時、3月11日(木)午前10時~11時、対象=18歳~39歳までの女性、内容=骨密度・体脂肪・血圧測定、尿・血液検査(コレステロール、中性脂肪



## 外はちょっと寒いけど 公園にいらしてみませんか



梅もそろそろほころびます 大谷田公園(大谷田4-4-1)



▲アスリチックで体を鍛えてみてはいかがですか 五反野コミュニティ公園(西総瀬2-1-18)

▲暖かい熱帯温室で色々な植物が見られます。バナナもあります 都市農業公園 温室は水溜り(鹿浜2-44-1)

### ひるば

☆フリーマーケット出店募集 2月22日(日)午前10時~午後3時 ※雨天の場合3月1日(谷在家公園)0区画/往復ハガキに住所、氏名、電話番号を明記し2月15日必着/本本 〒121-0814 6月21日必着 ☎(3880)0708 午前11時~午後7時

### 「ひるば」の欄の募集方法が変わります

「ひるば」の欄は、サークルの会費募集や催し物の区民相互の情報交換の場として、ご利用いただいています。この欄の掲載が4月から毎月20日までのみとなり、募集方法も変わります。従来の方法による募集は、2月13日(日)締め切りです。掲載内容は「サークルの会費募集/催し物/ボランティア」に限ります。☆フリーマーケットに関するお問い合わせは、〒121-0814 ☎(3880)7040

### 農業委員会選挙人名簿の縦覧

選挙管理委員会では、毎年農業委員会委員選挙の選挙人名簿を作成し、選挙人に対して縦覧します。縦覧期間=2月23日~3月9日 申・問先=選挙管理委員会事務局 ☎(3880)5111代



連絡会議での活発な意見の交換

性に関する情報が氾濫(はんらん)し、援助交際(えんじょう)に名を借りた売買(うりばい)等の「性の商品化」が進むなど、青少年を取り巻く社会環境が一段と悪化しています。現在、10代の青少年の「性をめぐる」、青少年とその相手となる大人の行動とモラルが問われています。

**平成10年度区政モニター募集**

「区政モニター制度」は、足立区をより良いまちにするために、区政に対する意見・要望をしっかりとつなぐ、区政執行の参考とするなどを目的としています。皆さんの意見を日々感じている、対象などを把握させたい。対象は次のすべて条件を満たす方です:

- 成10年4月1日現在20歳以上足立区に引き続き3カ月以上居住している(日本語ができる外国人を含む)都内の地方公共団体の職員でない(過去3年間に区政モニターを経験していない)内容・委嘱式・連絡会議への出席(内容・年4回程度)アンケートの回答(年6回程度)施設見学会の参加(年1回)区政全般についての情報・意見・要望等の提出(随時)その他広聴業務への協力(定員50人 任期10年 月1日・11月3日・31日 謝礼11会議 出席1回3千円/アンケート1回2千円 申込電話 期限2月13日 申・問先II広聴相談係 ☎3880-5111代

**長野オリンピックピッケアルペンスキー 女子回転入場券をあっせんします**

都市提携交流協会は、オリンピックを支援するため、アルペンスキー女子回転競技の入場券を区民の皆さんにあっせんします。日時2月19日(木)、午前9時30分 場所II志賀高原焼山スキー場 校数II大人1席6枚(立席)費用II1枚3千円(税別) 申込II電話(先着順) 申・問先II都市提携担当 ☎3880-5111代



規制対象は、青少年との登高等の供与等を伴った性交または姦淫(けんいん)行為で、相手方となる大人が1年以下の懲役または50万円以下の罰金を科するものです。区では、青少年の健全育成のため、青少年対策地区委員会をはじめ、多くの方々と一体となって良好な地域環境づくりを進めています。皆さんの理解・ご協力をお願いします。 問先II青少年課 調整 ☎3880-5111代

**情報コーナー**

皆さんの声を区政へ生かす広聴はがきをご利用ください  
広聴はがきは、区役所の受付、区民事務所などの区施設の窓口にあります。 問先=広聴相談係 ☎3880-5111代



**千住あそびまつり**



今年も千寿カルタを中心に、大人ががき大将となって、子供たちからお年寄りまで、地域の三世代が楽しく交流します。 日時=2月8日(日)、正午~午後3時 場所=千住公園 ※雨天の場合は千住児童館老人館 費用=無料 申込=当日直接会場へ 申・問先=千住児童館老人館 ☎3882-2765

**東部・西部 障害福祉総合センター 絵画講習会作品展**

障害福祉総合センターに通う方々が、共に個性をみがき創りあげた作品です。どうぞご覧ください。 日時=2月12日(土)、午前10時~午後6時 ※初日は正午から開始、最終日は午後4時で終了 場所=西新井区民ギャラリー(西新井サティ4階) 問先=西部障害福祉総合センター ☎3853-0632

**安心は正しい防災知識から 防災区民大学**

地震の被害を最小限に食い止めるには、一人ひとりがしっかりと防災知識を身につけることが大切です。この機会に、区の防災や家庭の防災対策について学んでみませんか。 日程=表1 場所=区役所特別会議室ほか 定員=30人(先着順) 費用=無料 申込=電話 申・問先=災害対策課 ☎3880-5111代

表1 防災区民大学全日程

日時	内容
2/25(水) 午後6時30分~8時	[入校式] 講義:「家庭内防災について」 市民防災研究所 嶋島 静氏
3/4(水) 午後6時30分~8時	講義:「足立区の防災対策」 区・災害対策課長
3/14(土) 午後1時~4時	[普通教員講習] 指導...足立消防署 ※消防庁から認定証が交付されます
3/18(水) 午後6時~8時	[グループワーク] 文教大学教授 吉井 博明氏
3/25(水) 午後6時30分~8時	[レポート発表] [卒業式]

**「青年フォーラム」参加者募集**

テーマ「青年の社会参加を考える」

日時=2月14日(土)、午後1時~5時 内容=基調講演およびパネルディスカッション 講師=朝岡幸彦氏(東京農工大学農学部助教)

費用=無料 申込=電話 場・申・問先=青年センター ☎3890-0061

**生涯学習情報ダイヤル**

あなたか探している講座やイベントについて、区内情報を中心に、いつ、どこで、どんなふうで開催されるかを電話でご案内します。気軽にお電話ください。

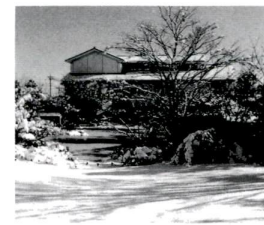
☎3605-7181

(生涯学習館) 午前10時~午後5時 ※生涯学習館の休館日を除く毎日

**女と男のフリースペース 仏教から見た「母性」**

望まぬ妊娠そして中絶。その罪悪感にとらわれる女性たちの背景にあるものを考えます。 日時=2月17日(火)、午後2時~4時 対象=区内在住・在勤・在学の方 講師=中野優子氏(女性学研究者) 定員=20人(先着順) 費用=無料 申込=電話 ※保育も行います。2歳から年齢前まで。先着10人、希望者は2月12日までに申し込み。保育の当日受付はいたしません 場・申・問先=女性総合センター ☎3880-5222

**郷土博物館 映画会**



雪景色の郷土博物館

第2土曜日の無料公開日に、映画を上映します。 日時=2月14日(土)、午前11時 内容=「浮世絵と歌川広重」22分...広重の代表作「東海道五十三次」を見て当時の様子を知り、浮世絵に見る町人のくらし」20分...浮世絵に描かれた生き生きとした当時の町人の生活を見る 費用=無料 場・問先=郷土博物館 ☎3620-9393

**年金セミナー「知ってるつもり!?年金のこと」**

日時=2月14日(土)、午後2時30分~4時30分 場所=エル・ソフィア 内容=講演、年金Q&Aロールプレイ(役者演劇) 対象=区内在住・在勤・在学の方 講師=

塩田咲子氏(高崎経済大学教授) 申込=当日直接会場へ 問先=女性総合センター ☎3880-5222 年金課推進係 ☎3880-5111代

**足立区こころの健康フェスティバル 【共に暮らせる地域の輪】**

区内の作業所、グループホーム、家族会、医療機関、保健所・保健相談所、社会福祉協議会が協力して、こころの健康フェスティバルを開催します。この機会に、こころの健康について、一緒に考えてみましょう。 日時=2月21日(土)、午後1時~4時 場所=エル・ソフィア 内容=座談会/演劇/合唱/パザー/展示/模擬店/作業所の自主制作品の販売/茶室/喫茶など 費用=無料 申込=当日直接会場へ ※車での来場はご遠慮ください 申・問先=保健予防係 ☎3880-5111代



**ごみ減量・リサイクル推進店 「Rのお店」が増えました**

区では、再生製品等(みどりの夢23やリサイクル商品等)の販売取り扱いや、トレー等の店頭回収、簡易包装に取り組んでいるお店や商店街を「ごみ減量・リサイクル推進店「Rのお店」」として認定しています。このたび、新たに3店が「Rのお店」として認定されました。今回

表2 ごみ減量・リサイクル推進店「Rのお店」新規認定店小売店

店名(業種)	住所・電話	取り組み内容
H&D ICHIKAWA (スーパーマーケット)	足立4-1-1 ☎3889-6003	①資源物の引き取り(牛乳パック・ペットボトル・発泡スチロールトレイ)②過剰包装の自棄
カメラのタカギ リトルヘア店 (カメラ写真店)	南花畑5-17-8 ☎5242-2288	①乾電池・不用カメラの引き取り②カメラの買い取り③過剰包装の自棄④買い物袋やかこの持参の推奨
トレジャーファクトリー (リサイクルショップ)	鹿根1-12-1 ☎5886-5880	リサイクル商品(家具・電化製品・雑貨等)の引き取り・買い取り・販売



「あだち広報」は再生紙を使用しています