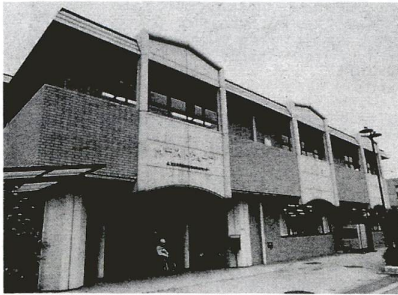




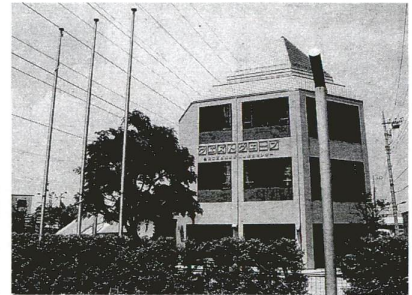
東部・西部障害福祉総合センター



東部障害福祉総合センター

地域とのふれあいを大切にします

足立区には二つの障害福祉総合センターがあるのをご存じでしょうか。ひょっとすると、「障害者施設は自分には関係ない」と思っている人も多いのではないのでしょうか。センターではお祭りや施設紹介、そして様々なボランティア活動などを通して地域との交流を大切にしています。今回は皆さんにセンターのことをもっと知ってもらいたいと思います。



西部障害福祉総合センター



「みんなと会うのが楽しみです」と鈴木さん

センターでは、これからもお祭りや夏休みの中高生ボランティア体験など、いろいろな方法で地域の皆さんとの交流を深め、結び付きを強くしていきたいと考えています。

「6年前、東部センターの陶芸教室に参加しました。障害者を持つみんなが一生懸命に教えてくれました。そして、その後もボランティアとしてサークルに参加しています。また、中央本町四丁目の鈴木時治さんも陶芸教室の参加をきっかけにセンターが身近な存在になりました。」

毎日会っていない分には、みんなの成長がよくわかります。それがとてもうれしいですね。目で見たり、髪をなでたり、彼らは彼らなりの方法で自分たちの気持ちを表現します。彼らの気持ちがよくなるようにしたいです。障害者への施設を敬遠しがちな人もいますが、そんな人々にもぜひ、彼らの優しさを懸命に伝えてほしいです。みんなが一緒に暮らしていきたいですね。

この陶芸教室に参加したことがきっかけで、継続的にボランティアを希望してセンターを訪れる人もいます。島根四丁目の高橋正雄さんは、4年前に西部センターの穂多里の皆さんが講師を務める陶芸教室に参加し、その後もボランティアとしてサークルに参加しています。

なにかとセンターに聞かれます。「いろいろな仕事があるからいいですね。来週は」とのことでした。以来、月に一度、時間のあやまきで生活実習訓練にお申し込み、みんなの作業を手伝ったり、一緒に写真を撮ったりして楽しんでます。

私たちだってボランティア

センターに通う障害者の皆さんは、何かボランティアをお願ひする機会が多いのです。でも、いつもお願ひするばかりじゃあけではありません。古新聞の回収、地域の清掃、ワープロ教室の講師など、ボランティア活動もしています。

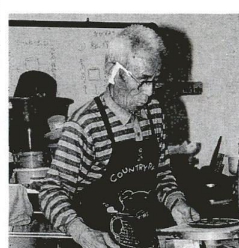
◆区民対象陶芸教室の講師も区内には、センターのリハビリ訓練や、障害者対象講習会の卒業生が、主体的に活動するサークル

陶芸教室がきっかけで

なにかとセンターに聞かれます。「いろいろな仕事があるからいいですね。来週は」とのことでした。以来、月に一度、時間のあやまきで生活実習訓練にお申し込み、みんなの作業を手伝ったり、一緒に写真を撮ったりして楽しんでます。

ボランティアを体験しよう

●ボランティア体験教室
「ボランティアをしてみたいけれど、どうしたらよいかかわらない」。そんな方のための教室です。日時＝6月25日(休)・7月2日(休)、午前9時30分～正午(ご都合の良い日にご参加ください) 内容＝センターでのボランティアの活動と心がまえなど 申込＝電話 場・申・問＝東部障害福祉総合センター
●夏休み体験ボランティア
夏休みにボランティア体験をしてみませんか。どなたでも参加できます。7月27日の全体会の後、5回の日程のいずれかに参加します。日程＝▷全体会…7月27日(月)、午前10時～正午。講演会および全体オリエンテーション。ボランティア体験▷選択…①7月28日(火)・29日(水)②7月30日(木)・31日(金)③8月3日(月)・4日(火)④8月6日(木)・7日(金)⑤8月10日(月)・11日(火)のうち1回(昼食をご持参ください) 申込＝電話 場・申・問先＝西部障害福祉総合センター



サークルを手伝う高橋さん



陶芸サークル「穂多里」の皆さん

2面事業紹介

東部障害福祉総合センター ☎5682-5370
神明南2-6-18
▷北綾瀬駅から徒歩15分
▷[バス]綾瀬駅～八潮車庫 神明南町下車徒歩約10分
亀有駅～六ツ木団地/八潮車庫/木曾根 それぞれ辰沼団地入口下車徒歩約10分

西部障害福祉総合センター ☎3853-0632
合在家3-13-1
▷[バス]西新井駅～都市農業公園 上鹿浜下車徒歩約10分
西新井駅～血沼循環 血沼不動前下車徒歩約3分
日暮里駅～足立流通センター 谷在家一丁目下車徒歩約8分

平成10年4月1日
足立区まちをきれいにする条例施行
たばこ、空き缶・ガム、紙くずなどのポイ捨て、犬のふんの放置は区内全域で禁止となりました。みんなできれいな住みよいまちをつくりましょう。
問先＝地域振興課美化推進 ☎(3880) 5111(代)

今号の主な内容

- 2・3面▽乳幼児医療費助成制度の対象年齢拡大 特別区制度改革
- 保健福祉ガイド/フンポイント健康術
- 4・5面▽食中毒にご用心/学校アルム/車検場訪問
- 6・7面▽国保・退職者医療制度/学校図書館ボランティア募集/催し物ガイド/掲示板/みんなのページ
- 8面▽この場所を訪ねて/花だより/スツッチあたち

足立区議会
議長決まる



瀬田富男議長
5月27日に、足立区議会臨時会が開かれ、議長に瀬田富男議員(自由民主党)が選出されました。

こんなことをしています センター事業紹介

センターは、障害をお持ちの方
はあつちへ、広く市民の方を対象
にした事業を実施しています。
移動が困難な方には、送迎のた
めの通所バスを運行しています。
お気軽にお問い合わせください。
●出勤も休日も………啓発事業
障害を持つ方も持たない方も、
ともに地盤を築くことが普通で
感じられるよう、車いす体験教室、
施設公開、陶芸教室などの啓発事
業を行っています。ときには中
校へお越し、生徒さんやPT
Aの方に話させていたたく
てもありです。ボランティア体験
教室や、ボランティア養成講座も
予定しています。



福祉作業所



地域のお祭りにも参加

◆元気の源………生活実習訓練
心身に重い障害をお持ちの方が、
毎日生活を通じて生活を豊かにす
る活動を行っています。地域新
聞回収も私たちの仕事です。
ボランティアさんへも大歓迎。

選挙豆知識

きれいな選挙は
みんなの願い
政治家等の寄附は
禁止されています

政治家等 立候補予定者を含
むが選挙区内の心算して寄附
をするのは、いかなる目的も
禁止されています。寄附は金銭
だけでなく品物も含まれ、お中元
なども贈っても、祭りの寄贈
などもできません。有権者がこれ
らを求めることも禁止されてお
り、政治家等に強要するや、刃物や
政治家等 立候補予定者を含
むが選挙区内の心算して寄附
をするのは、いかなる目的も
禁止されています。寄附は金銭
だけでなく品物も含まれ、お中元
なども贈っても、祭りの寄贈
などもできません。有権者がこれ
らを求めることも禁止されてお
り、政治家等に強要するや、刃物や

問い合わせ

↓国道4号線の東側および千住地帯の方は……
東部障害福祉総合センター ☎(50000) 5370
↓国道4号線の西側および小台・宮城・新田地域の方は……
西部障害福祉総合センター ☎(50000) 0932

重度障害者宿泊行事 ボランティア募集

宿泊行事のボ
ランティアを募
集します。みん
な一緒に楽し
いひとときを過
ごしませんか。
日時 7月16日
(木) 17日(金)
泊2日 場所 1
栃木県障害者保
養センター 那珂川町 対象 1
18歳以上の健康な男女 内容
= 重度障害者の介助補助 定
員 10名 宿泊費、食費
は無料、傷害保険付き、謝礼
有り 申 問先 東部障害福
祉総合センター
☎(50000) 5370

乳幼児医療費助成制度 対象年齢が 拡大されます

表1 所得制限の限度額

扶養人数	取得限度額
0人	3,445,000円
1人	3,745,000円

以降1人増えるごとに
300,000円加算

表2 控除額一覧

種別	控除額
一律控除	80,000円
勤労学生/寡婦一般/寡夫/障害者	270,000円
特別障害者/寡婦特別	350,000円
老年人者	500,000円
雑損/医療費/小規模企業共済等掛金	相当額



特別区制度改革 「家庭用品の安全を守ります」 有害物質を含有する家庭用品の 規制に関する事務

家庭用品とは、下着、くつ下、
カーテン等の繊維製品、トイレ
・風呂等の掃除に使用住宅用
洗剤を私たちが日常生活で
使用しているものをいいます。
これらの多くには薬品や機能
を向上させるために化学物質が
用いられています。この化学物
質が場合によっては、健康被害
を起すことがあります。この防
止のため、家庭用品の種類に応じ
て化学物質の含有抽出量の基
準が設けられ、衣類などに使われ
ているホルムアルデヒドなど17種
類の化学物質が指定されています。
現在、東京都がこれら規制対象
品の検査を実施していますが、こ
れらの事務が区の仕事として移管
を起すことがあります。この防
止のため、家庭用品の種類に応じ
て化学物質の含有抽出量の基
準が設けられ、衣類などに使われ
ているホルムアルデヒドなど17種
類の化学物質が指定されています。
現在、東京都がこれら規制対象
品の検査を実施していますが、こ
れらの事務が区の仕事として移管

り、限度額が決まります(表1)。
●所得判定の方法
乳児の属する世帯の世帯主を主
計維持者(または母、父)が成
ない場合は実際の養育者の平成
9年1月から12月の所得(注
から表2の各種控除を差引いた
所得)判定額といいますが、所
得制限の限度額未満であれば、助
成が受けられます。注)所得と
は給与所得については、給与所
得控除後の金額で、その他の所
得者については、収入から必要経
費を控除した金額をいいます

同和問題の 理解のために

差別をなくす運動 ⑧
人間の自由と権利を求め、い
わゆる自由民権運動は、明治10年
から11年に盛んになつていきま
す。

望んでいた同和地区の人びと、
部落解放の願いと結びつけて、こ
の運動に参加する人が出てまし
た。神奈川、兵庫、大阪、岡山
福岡など、民権運動と解放の
願いを結ぶ活動が行われました。
この中で、中江兆民の活動
は、社会的に注目されました。兆
民は、明治20年に保安条例によ
り東京に追放された大阪に移りま
す。そして、23年の第一回衆議院選
に出馬し当選しました。これは、
大阪の同和地区の人びとの応援と
支援がきっかけといわれています。
●問い合わせは、同和対策担当
については、3歳に到達する月で
所得判定を行い、所得制限内の方
には、3歳到達月の翌月以降の
医療証を交付し、所得制限超過の
方には別途通知を送ります。

医療証の申請手続き

この制度の利用には、乳幼児医
療証の交付申請が必要です。
4年4月1日から7年10月1日
までの間に生まれた乳幼児の保護
者には、7月上旬に申請の案内を
送りますので、手続きをお願いし
ます。

医療機関の募集

この制度の医療の現物給付協
力していただき、医療機関を募集
しています。
区内の医療団体等 足立医師
会 足立区歯科医師会 足立区薬
劑師会 足立区柔道接骨師会 会
員の方は、それぞれの会が代表し
て契約します。

光化学スモッグにご注意を!

光化学スモッグの発生しやすい
時期になりました。光化学スモ
ッグは、自動車、工場、ビルなどか
ら排出された窒素酸化物、炭化水
素などの大気中の汚染物質が、太
陽の紫外線を浴びて化学反応を起
こし発生します。目やのどを刺激
したり、植物にも被害を与えます。
注意報・警報が出たときは、
●問い合わせは、同和対策担当
については、3歳に到達する月で
所得判定を行い、所得制限内の方
には、3歳到達月の翌月以降の
医療証を交付し、所得制限超過の
方には別途通知を送ります。

ワンポイント健康術

【ストレッチ体操】PART II

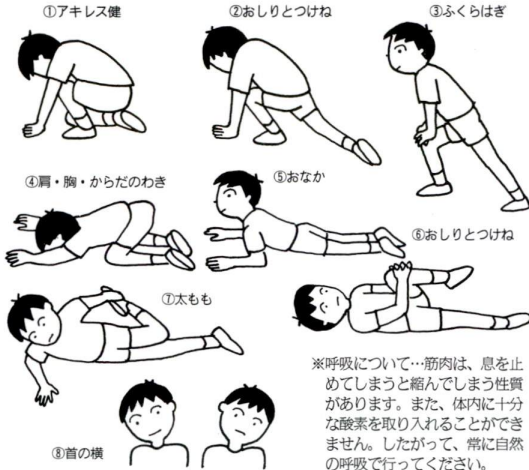
今回は、「ストレッチ体操」の後半です。まずは、この体操の効果についておさらいしましょう。ストレッチとは、「伸ばす」という意味で、その刺激によって血行を促してからだの新陳代謝をさかんにします。また、筋肉や関節が柔軟になりケガの予防にもなります。そして、普段動かさないとこころを心地よく伸ばすことで心もリラックスできるのです。

この体操は、簡単に場所をとらずに短い時間で日常的にできるのが特徴です。 《体育課》

絵を見ながらチャレンジ!!

★ストレッチ体操の方法

- ・反動をつけずにシワジワと伸ばしましょう。
- ・息を止めないでリラックスしましょう。
- ・20秒前後、心地よく伸ばしましょう。
- ・痛いところまで伸ばさないようにしましょう。



※呼吸について…筋肉は、息を止めてしまうと縮んでしまう性質があります。また、体内に十分な酸素を取り入れることができません。したがって、常に自然の呼吸で行ってください。

表3 所得基準表(7月1日から適用)

扶養人数	本人の所得額
0人	2,572,000円
1人	3,052,000円
以降1人増すごとに380,000円加算	

※平成9年中の所得です。税の所得額の計算と多少異なります

表4 外来のとき

一部負担金	1回500円が限度。同じ医療機関で月4回まで
薬代	これまでと同じ金額

表5 入院のとき(1日当たり)

一部負担金	1,100円
食費代	760円

※差額ベッド代など保険のきかないものは全額自己負担となります。

●医療助成を受けられる方
次のすべてにあてはまる方
立区内に住む方の65歳から69歳までの方の国民健康保険の方、または、社会保険の家族の方の所得が基準内の方
⑤生活保護を受けていない方
⑥医療証をお持ちでない方

●助成の内容
都内の医療機関(一部適用除外)の医療費
⑦医療証が7月1日以前に切り替わりますが、このたびの地方税法の改正に伴って課税事務の変更により、引き続き該当する方には、

【高齢者医療助成制度のご案内】

のことがありますが、支払う金額は表4・5のとおりです。
▽都外の医療機関にかかったとき
一部の医療機関のとき、都外一部の医療機関のとき、

【医療証をお持ちの方へ】

7月末に医療証を送付する予定でしたが、7月中もそのまゝ使いたくない。問先→医療課

7月末に医療証を送付する予定でしたが、7月中もそのまゝ使いたくない。問先→医療課

保健福祉ガイド

2・3面で問い合わせ先の電話番号がないものは区役所代表へ
(38880) 5111代

保育園児募集

両親が働いていたり、病气等の理由により乳児の保育ができない方のために、福祉事務所では随時保育園入園の相談、申し込みを受け付けています。ただし、年齢によっては空きがないこともあります。申・問先→管轄の福祉事務所(表6)

現況届を送ってください 児童手当(特例給付)・児童育成手当

6月初めに現況届の用紙を郵送しました。現況届は、10年度10年6月11年5月の手当を受け取るために必要です。内容を確認後、必要事項を記入し、封の返用封筒(切手不要)で返送してください。現況届が届いていない方は、6月初めに提出してください。6月の手当が受けられない可能性があります。現況届は、それぞれの手当等が必要となりますので、必ず届出してください。なお、現況届の用紙が届いていない方は、6月初めに提出してください。

表6 福祉事務所一覧

中部福祉事務所(区役所内)	☎3880-5111代
千住福祉事務所	☎3888-3141
東部福祉事務所	☎3805-7105
西部福祉事務所	☎3897-5011
北部福祉事務所	☎3883-6800

もうお済みですか 狂犬病予防注射

今年度の狂犬病予防注射を受けたい方は、6月にお近くの動物病院(表6)に必ずお越しください。また、犬を飼っている方は、必ず登録してください。申・問先→千住保健所 ☎38880-4277

慢性肝炎の学習会

慢性肝炎について学習したい、療養生活について情報交換をしましょう。日時：毎月第2月曜日(6月は15日、午後1時30分～3時30分) 対象：慢性肝炎患者の家族 内容：講演等 講師：熊谷直樹氏(都立病院精神科医) 費用：無料 申込：電話 場：申・問先→江北保健相談所 ☎38806-4004

心のほつとステージ 精神分裂病の最新治療

家族として、治療について見直す機会をしてみませんか。日時：6月17日(内)、午後1時30分～3時30分 対象：精神分裂病患者の家族 内容：講演等 講師：熊谷直樹氏(都立病院精神科医) 費用：無料 申込：電話 場：申・問先→江北保健相談所 ☎38806-4004

介護保険制度に向けて 高齢者の実態調査を行います

7月以降に高齢者実態調査を行います。この調査は、12年4月1日から始まる介護保険制度に向けて、高齢者の生活状況、保健福祉サービスに対する意識や利用状況などを調べ、皆さんの意見を反映させるためのものです。調査の方法の詳細は、後ほどお知らせします。なお、個人情報については、区民個人情報保護条例に基づき取り扱いを行います。問先→介護課 ☎38806-4111

自宅で歯の治療が受けられます

寝たきりの歯科診療を受けることが困難な方のために、足立区歯科医師会の協力で、在宅高齢者

アメリカシロヒトリは、6月と8月の2回繁殖し、樹木に被害をもたらす害虫です。6月に完全に退治しなければ、8月にはほとんども発生しないので、早めの処理が大切です。

●果の見過ぎ
葉の裏側に虫が群がって葉を食っています。はじめは、葉が透けて見えやがてら葉が落ちて見えます。すぐに退治してください。アメリカシロヒトリは、一言に発生をため、駆除も地域で一言にしない場合は、

アメリカシロヒトリは、6月と8月の2回繁殖し、樹木に被害をもたらす害虫です。6月に完全に退治しなければ、8月にはほとんども発生しないので、早めの処理が大切です。

アメリカシロヒトリは、6月と8月の2回繁殖し、樹木に被害をもたらす害虫です。6月に完全に退治しなければ、8月にはほとんども発生しないので、早めの処理が大切です。

●果の見過ぎ
葉の裏側に虫が群がって葉を食っています。はじめは、葉が透けて見えやがてら葉が落ちて見えます。すぐに退治してください。アメリカシロヒトリは、一言に発生をため、駆除も地域で一言にしない場合は、

アメリカシロヒトリは、6月と8月の2回繁殖し、樹木に被害をもたらす害虫です。6月に完全に退治しなければ、8月にはほとんども発生しないので、早めの処理が大切です。

アメリカシロヒトリは、6月と8月の2回繁殖し、樹木に被害をもたらす害虫です。6月に完全に退治しなければ、8月にはほとんども発生しないので、早めの処理が大切です。

アメリカシロヒトリは、6月と8月の2回繁殖し、樹木に被害をもたらす害虫です。6月に完全に退治しなければ、8月にはほとんども発生しないので、早めの処理が大切です。

●果の見過ぎ
葉の裏側に虫が群がって葉を食っています。はじめは、葉が透けて見えやがてら葉が落ちて見えます。すぐに退治してください。アメリカシロヒトリは、一言に発生をため、駆除も地域で一言にしない場合は、

アメリカシロヒトリは、6月と8月の2回繁殖し、樹木に被害をもたらす害虫です。6月に完全に退治しなければ、8月にはほとんども発生しないので、早めの処理が大切です。

アメリカシロヒトリは、6月と8月の2回繁殖し、樹木に被害をもたらす害虫です。6月に完全に退治しなければ、8月にはほとんども発生しないので、早めの処理が大切です。

アメリカシロヒトリは、6月と8月の2回繁殖し、樹木に被害をもたらす害虫です。6月に完全に退治しなければ、8月にはほとんども発生しないので、早めの処理が大切です。

●果の見過ぎ
葉の裏側に虫が群がって葉を食っています。はじめは、葉が透けて見えやがてら葉が落ちて見えます。すぐに退治してください。アメリカシロヒトリは、一言に発生をため、駆除も地域で一言にしない場合は、

アメリカシロヒトリは、6月と8月の2回繁殖し、樹木に被害をもたらす害虫です。6月に完全に退治しなければ、8月にはほとんども発生しないので、早めの処理が大切です。

アメリカシロヒトリは、6月と8月の2回繁殖し、樹木に被害をもたらす害虫です。6月に完全に退治しなければ、8月にはほとんども発生しないので、早めの処理が大切です。

アメリカシロヒトリは、6月と8月の2回繁殖し、樹木に被害をもたらす害虫です。6月に完全に退治しなければ、8月にはほとんども発生しないので、早めの処理が大切です。

●果の見過ぎ
葉の裏側に虫が群がって葉を食っています。はじめは、葉が透けて見えやがてら葉が落ちて見えます。すぐに退治してください。アメリカシロヒトリは、一言に発生をため、駆除も地域で一言にしない場合は、

アメリカシロヒトリは、6月と8月の2回繁殖し、樹木に被害をもたらす害虫です。6月に完全に退治しなければ、8月にはほとんども発生しないので、早めの処理が大切です。

アメリカシロヒトリは、6月と8月の2回繁殖し、樹木に被害をもたらす害虫です。6月に完全に退治しなければ、8月にはほとんども発生しないので、早めの処理が大切です。

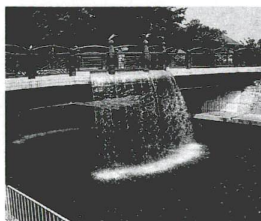
アメリカシロヒトリは、6月と8月の2回繁殖し、樹木に被害をもたらす害虫です。6月に完全に退治しなければ、8月にはほとんども発生しないので、早めの処理が大切です。

◎訂正とおわび 5月25日号でお知らせした足立区展・書道(少年の部)の日程は次のとおりです。訂正しておわびします。正しい日時=6月17日~21日、午前10時から午後6時(最終日は5時まで) 場所=西新井区民ギャラリー 《文化振興係》

6月13日(土) 庁舎ホール・
展望レストラン等はお休みします
 区役所産を衛生食品取扱いのため、閉鎖します。庁舎ホール、区民ロビー、駐車場、展望レストランも利用できません。
 問先 庁舎管理課
 ☎(3880) 5111(代)

平成泉橋

「この場所を訪ねて」
 ザパットという音とともに、橋の両側から突然水が流れ落ちてきます。きれいですねえ。だからこんな具合が始まりました。
 〓は神明三丁目、坂川にかかる平成泉橋。このウォーターカーテンは、約30分おきに5分程度流れ落ちる仕組みになっています。



坂川沿いには、神明六本坂遊道が整備され、散歩を楽しむ人も多くいます。なかには、橋を渡ってきた八潮市の方とウォーキング仲間になることも……。平成泉橋は星なる橋ではなく、八潮市民と足立民の交流の架け橋にもなっているのです。
 神明3-13 東武バス(緩瀬駅西口)八潮車庫・八潮市役所 間 神明町下車徒歩5分
 ※自動車は通れません

花だよけ

ハナショウブ



絵：立川安寿子さん(栗原四丁目)

細い葉の間からまっすぐ伸びた葉、その上紫や白の大輪を咲かせる。凛とした優雅なハナショウブ。一番剣の大きな片は葉片で、次の少し狭い3片が花弁です。原種は「ハナショウブ」で、江戸時代武士に賞られ、江戸系、肥後系、伊勢系があります。現在、1千種程度の品種が作られています。毎年新しい品種が作られています。

これほど多くの園芸品種のある植物は世界でもまれで、また日本を代表する花です。北関東圏にあるしょうぶ公園には、江戸系を中心に約40種、5千株が植えられ、今が盛りです。
 5月5日の端午の節句に軒先に差たり書蒲湯などに使われる「ショウブ」はサトイモ科で、アヤメ科のハナショウブとは別のものです。



スケッチあだち

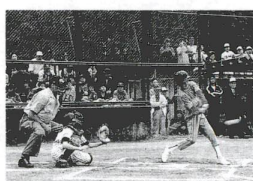
このコーナーではまちの情報・話題をお待ちしています。
 問先=広報係 ☎3880-5111(代)

レック・エフ・エフ・イ・エス・ボール ~ベルモント少年・少女使節団来日~



▲さあ!! いよいよプレイボール

4月29日から5月6日の間、足立区と姉妹都市提携を結んでいる西オーストラリア州ベルモント市から、当区の子どもたちと野球を通じて親善を深めるため少年・少女使節団が来日。足立区軟式野球連盟関係者の案内のもと弘道小学校児童との交流や区内施設見学、親善試合などの数々の親善行事を体験しました。使節団長のジュリー・ヒルさんの「友人になるのには、お互いの距離の遠さは問題になりません」という言葉が関係者の心に温かく強い絆を残しました。



▲多くの観衆の中、熱い攻防が!!



▲弘道小6年生との思い出の1枚

特産野菜「小松菜」を食べよう

5月23日、エル・ソフィア区の特産野菜の小松菜を使った料理教室が行われました。小松菜は区内での生産農家、生産量が最も多く、身近な野菜でも、意外と知られていない豊富な栄養成分の説明に、熱心にメモを取る姿も多く見られました。参加の今泉さんは「小松菜はおひたしや煮ひたしに使うくらい、きょうの調理で料理の幅が広がります」と腕をふるっていました。



スポーツで親睦交流 第14回スポセンカップ



▲たくさんの人と親睦を深めました(卓球)



◀ちびっこも気合い充分(空手)

5月24日、総合スポーツセンターにおいて、利用団体による大会が開催されました。バウンドテニス、バドミントンなど10種目約400人が日ごろの成果を十分に発揮していました。

年に一度の優雅で 華麗な舞台拝見! 『区民芸能大会』

5月16日、庁舎ホールで開催された第42回区民芸能大会。プロ顔負けの歌や踊りの数々が発表されました。老若男女90組119人が出場し、最高齢者は85歳。栄える最優秀賞は、「上海パレロ」を歌った椿二丁目在住の後藤シゲ子さん。あなたも来年の舞台を目指して練習を始めてみてはいかがでしょうか。



▶きれいなドレスを身にまとい、みんなそろってフラダンス

◀家族で南京玉すだれ。演じているのは「亀戸天神太鼓橋」



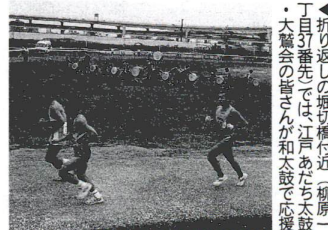
◀足立区民芸能大会

第1回東京・荒川 市民マラソン

5月10日、荒川河川敷のコースを走るフルマラソン(42.195km)が行われました。完走制限は7時間。男女5,886人が参加し、5,513人が完走しました。



◀板橋区のスポーツレックリーエーションスタート前を一齐にスタート



◀折り返しの細切橋付近、御原一丁目37番先では、江戸あたち太鼓・大蔵会の皆さんが和太鼓で応援

通信記念日にちなんで 松田勝さんと玉ノ井親方が一日郵便局長

4月20日の通信記念日にちなんで21日は、足立西郵便局長に足立区出身の俳優、松田勝さん、23日には、足立北郵便局長梅田在任の玉ノ井親方が招かれ、それぞれ局内を視察し、職員を励ました。訪れたお客さんに色紙や記念品を配ったりとサイン向上に二役を買っていました。

松田勝さん、用意した加賀の色紙もあっという間になくなりまして



▲局長席で出勤簿に署名する玉ノ井親方

※足立西・北西郵便局と松田勝さん、玉ノ井親方の厚意により、お二のサイン入り色紙を描いて、それぞれの方にプレゼントします。ハガキに住所、氏名、年齢、電話番号、ご希望のサインを広報紙への感想などを添えて広報課まで(6月24日必着) 〒120-8510 中央本町1-17-1