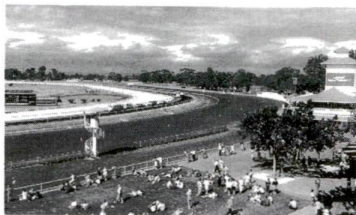


●発行/足立区 〒120-8510 足立区中央本町1-17-1 ☎3880-5111(代) 編集/企画部広報課 FAX 3880-5610  
●あだち広報は毎月10日・25日/エクスプレスは奇数月1日発行

## 足立区・ベルモント市 姉妹都市提携15周年 海を越えた友好の輪



昭和59年10月に足立区とオーストラリア・ベルモント市が姉妹都市提携を結んでから、今年で15年を迎えます。これまで両都市間では文化・スポーツなどの交流が行われ、親交が深められてきました。これからも海を越えた友好の輪が広がっていきます。 問先＝国際交流課または財足立区国際親善協会 ☎3880-5111(代)

**姉妹都市提携 15周年によせて**

ベルモント市長  
ビクター・パセリ氏

足立区とベルモント市が姉妹都市提携15周年を迎え、同時にベルモント市が100周年を迎えたと大変嬉しく思います。

この15年間の様々な交流の中で、両都市の市民が互いの家庭に滞在し、双方の生活様式や食、文化、教育などについて、楽しく学ぶことができたことは大きな成果です。これからは、相対的な文化とその背景を理解し、益々友好関係を発展させていきたいと思います。

### ベルモント市ってこんなまち

ベルモント市はオーストラリアの首都キャンベラから西へ約3千km、西オーストラリア州の州都パースの中にある市のひとつ。面積は40km<sup>2</sup>、定住人口約4万3千人、人口は約2万7千人(同約4分の1)。

ベルモント市が地方自治体として誕生し、今年で100周年を迎えます。

市内には、釣りや水泳のできるスワン川が流れ、広い敷地の公園やレクリエーション施設が数多くあり、水と緑の豊かなまちです。

また、西オーストラリア最大のパース空港をもつ、西オーストラリアの空の玄関口としての役割を担っています。(現在は成田からの直通便も週3便就航しています。)

### 交流のきっかけ

当時、区では「世界を結ぶ文化のまち」実現のため、海外都市提携へ向け、英語版のグラフィックA DACHUを発行し、区民の皆さんをはじめ、各国の大使館や交流機関に配布しました。

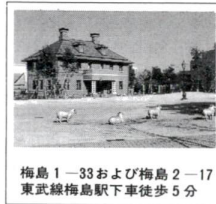
このグラフィックが縁で、オーストラリアのベルモント市から交流を求めたいとの申し入れがあり、姉妹都市提携の運びとなりました。

◆ベルモント市で足立区を紹介しているホームページ  
(http://www.gto.com.au/adachi)

### これからの交流

今後両都市の交流をさらに深めていくため、親善使節団の相互派遣ホームステイ・スポーツ交流・文化交流などを行っていきます。

※今年、ベルモント市から学生使節団(9月)、市民使節団(10月)が来区します。その際には、ホームステイを引き受けていただけるホストファミリーを募集する予定です。くわしくは国際親善協会までお問い合わせください。



友好親善のシンボルとして作られたこの公園。芝生の上には羊のモニュメント、中央の池には西オーストラリアの州鳥・ブラックスワン(黒鳥)の優雅な姿がオーストラリアを感じさせます。園内に建つ赤レンガ造りの洋館には、ベルモント市から贈られた花々が展示され、交流の軌跡をたどることが出来ます。

- ### 今号の主な内容
- 2・3面▽保健福祉ガイド/宿泊施設インフォメーション/健康カレンダー
  - 4・5面▽園保特集/植物歴史手帳/地域振興券交付
  - 6・7面▽催し物ガイド/くらしの情報/区議会第一回定例会/掲示板ひろば
  - 8面▽エクスプレス投稿募集/花だより/あだちカレンダー10月

### ちよつとそこまで選挙です

(純 地方選挙啓発編語 千住元町任、南雲敏子さんの作也)

4月11日 東京都知事選挙

4月25日 足立区議会議員選挙

### 桜の季節 春の施設見学会

区内の桜の名所をバスで巡ってみたいですか。日時4月2日(4日、6日、7日の各日)午前9時/午後4時 コースA表 対象区民 定員各23人(抽選) 費用無料(昼食を準備願います) 申込往復ハガキに希望日/第2希望まで可、参加者全員(3人まで)の住所、氏名、年齢、電話番号、「施設見学会」を記入してください。

区役所集合(東綾瀬公園) 葛西用水親水水路/郷土博物館(昼食)キヤラクシティ/都市農業公園(区役所解散) 見学会コース ☎(3880)5111(代)

### 区民レベルの交流広がる

「スワン会」で楽しい交流を 柳原在住 齋藤 守さん

ベルモント市からの学生を受け入れたホストファミリーや、中学生使節団でベルモント市を訪れた学生たちが中心となつて、3年前スワン会を設立。これまでに多くの交流を行ってきました。15年前に足立区とベルモント市によって生まれた「姉妹都市提携」という種。お互いがかけがえない「第2のふるさと」といえる暖かい関係を目指して、自由に楽しく活動しています。

言葉はある程度通じ、食事も食べていたが、安心しました。富士山やデイズーランド、100円ショップなどが満足したようでした。別れがとちつかたのですが、今でも手紙や電子メールを通じて連絡しあっています。貴重な経験をしました。

区長 吉田万三

### 国際高齢者年

今年が国際高齢者年です。世界的に人口の高齢化が進んでいることから、1992年に国連総会が定めたものです。すべての世代のための社会をめざして、をメインテーマにその目的は「自立」参加「ケア」「自己実現」「尊厳」の5つについて、高齢者の権利や期待される役割を提唱した高齢者のための国連原則を世界各国内に具体化することにあります。

我が国の平均寿命は女性が83・8歳、男性は77・2歳という世界一になり、65歳以上の高齢者が2千万人を超え、全人口のおよそ6人に1人となりました。当区においても10年前8%であった高齢者の人口は、今や14%に近く8万人8千人程となっております。

しかし、いくら長寿の社会になっても、病気で苦しんでいる人が多く見失っている社会とはいえないです。長寿の社会とはいえない。喜びに満ちた意義ある長寿社会を目指さなくてはなりません。毎年実施している区の世論調査で最も力を入れて欲しい施策のトップは、16年連続して高齢者福祉です。今までも増して高齢者福祉の向上に力を入れてまいりますが、若い方々も、今年を自分達の未来を考へる年としていただけたらと思います。



# 保健福祉ガイド

## 保育園児募集

両親が働いていたり、病気が多い理由により乳幼児の保育ができない方のために、随時入園の相談・申し込みを受け付けています(ただし、地域・年齢によりは空室のないところもあります)。申・問先は各福祉事務所(表1)。

## ご利用ください 保育施設

保育園のほかにも、区の制度に基づいて乳幼児の保育をしている施設があります。ぜひご利用ください。

## 高齢者在宅サービスセンター・在宅介護支援センター 3月の家族介護者教室のご案内

施設名(主催)	日時	内容
高齢者在宅サービスセンター	はなはた 3885-4864 17日(水) 午後2時~4時	高齢者の介護について(一年を振り返って)
	日の出 3870-1121 27日(土) 午後1時30分~3時	介護保険法と高齢者在宅サービスセンター「日の出」の利用
	西新井本町 友興の園 3890-0705 26日(金) 午後1時~2時30分	家庭で行う手足の動かし方
在宅介護支援センター	西綾瀬 5681-2020 20日(土) 午後1時30分~3時30分	介護保険開始間近 どうなる足立区の福祉は…
	保木間 3859-3965 20日(土) 午後2時~4時	住みよい住まい作りのために(住宅改造について)
在宅介護支援センター	一ツ家 3850-0300 未定	介護保険ってなあに?
	中川 3605-4985 10日(水) 午後1時45分~2時30分	自宅でできる楽しいリハビリテーション
在宅介護支援センター	さの 5682-0157 25日(木)、26日(金)、27日(土) 午後1時~3時	映画会
	扇 3856-7007 18日(日) 午後1時30分~3時30分	感染症と褥瘡(床ずれ)
	六月 5242-0302 18日(日) 午後2時~4時	福祉サービスの上手な使い方(パート3 2時間ホームヘルプサービスについて)
在宅介護支援センター	入谷裕樹園 3855-6371 25日(水) 午後1時30分~3時30分	薬の副作用について

表1 福祉事務所一覧

中部福祉事務所(区役所内)	中央本町 1-17-1 ☎3880-5880(直通)
千住福祉事務所	千住柳町12-5 ☎3888-3141
東部福祉事務所	東綾瀬1-26-2 ☎3605-7105
西部福祉事務所	鹿浜8-27-15 ☎3897-5011
北部福祉事務所	竹の塚2-25-17 ☎3883-6800

## 福祉資金 徴収嘱託員募集

対象は区内または近郊在住の50歳~62歳くらいまでの方で、債権回収について意欲のある方。内容：福祉資金の返済をしない方の自宅に訪問し、福祉資金の徴収を行います。勤務条件：週5日(30時間)、土・日・夜間勤務可能な方。定員：男性1人、採用：4月1日(予定)。雇用期間：1年(実績などを考慮の上4回更新可)。報酬：月額1万7800円(500円程度)。自筆履歴書(写真貼付)に申込用紙の小論文(例：福祉に私のボランティア活動など)を添えて持参。※書類審査後面接を行います。期限：3月10日。申・問先：福祉医療課貸付係

## 区立保育園 パート職員登録者募集

保育園の保育士・調理・用務業務に興味をお持ちの方の登録をお待ちしています。採用：保育園から要望が及ぶ次第、連絡をします。時給：勤務時間帯により80円、80円、90円(10年度実績)。申込：電話または直接窓口へ(随時募集)申・問先：児童調整係

## 精神保健指導員(非常勤)募集

対象：大学で福祉または心理学を専攻した方。内容：精神障害者デイケアのグループワークほか勤務条件等：週4日(30時間)、有給休暇・社保有り。定員：1人。選考方法：面接日程は後日通知。申込：自筆の履歴書(写真貼付)を持参。土・日曜日、祝日も勤務。または郵送。期限：3月10日必着。場：申・問先：江北保健相談所。〒123-0845 西新井本町2-30-40 ☎(0466)4004

## 保健福祉ガイドで問い合わせ先の電話番号がないものは区役所代表へ

保健福祉ガイドで問い合わせ先の電話番号がないものは区役所代表へ ☎(0466)5111代  
凡例 申込：申し込み方法 期限：申し込み期限 場：申・問先：場所、申し込み先、問い合わせ先

## 幼児発達相談

発達に心配があるお子さんの相談を随時受け付けています。必要に応じて通所指導、心理・言語の個別指導が受けられます。問先：東部障害福祉総合センター 幼児指導係 ☎(0466)1379

## 保健婦(非常勤)募集

区役所本庁舎勤務 対象：保健婦資格を持つ45歳ぐらいいままでの方(11年3月取得見込み可)。内容：足立区職員への保健指導、各種検診業務の補助。勤務条件等：週4日(30時間)、有給休暇・社保有り。定員：1人。採用：4月1日。選考方法：書類選考および面接(日程は後日通知)。報酬：月額20万円(申込：自筆の履歴書(写真貼付)を持参)土・日曜日、祝日を除く。または郵送。期限：3月10日必着。申・問先：江北保健相談所。〒123-0845 西新井本町2-30-40 ☎(0466)4004

## 江北保健相談所勤務

対象：保健婦の資格を持つ55歳までの方(11年3月取得見込み可)。内容：保健指導に関する業務。勤務条件等：週4日(30時間)、有給休暇・社保有り。定員：1人。採用：4月1日。選考方法：書類選考および面接(日程は後日通知)。報酬：月額20万円(申込：自筆の履歴書(写真貼付)を持参)土・日曜日、祝日を除く。または郵送。期限：3月10日必着。申・問先：江北保健相談所。〒123-0845 西新井本町2-30-40 ☎(0466)4004

## 宿泊施設インフォメーション

### ●各施設利用案内 5・6月利用分

利用できる施設	利用日数	利用できる方	利用料金(1泊2食付き)	5月の利用できない日	6月の利用できない日
湯河原あだち荘 那須・森の家 伊豆高原あだち荘	2泊3日まで	区内在住・在勤の方	1室あたり利用料金=室料(大人宿泊料×人数)+子供宿泊料×人数 室料 1室 3,200円 ※湯河原の身障者対応1室(2人部屋)の室料は1,800円 伊豆高原の身障者対応1室(2人部屋)の室料は2,400円 宿泊料 大人 4,800円(うち食費料2,000円) 子供 2,400円(うち食費料1,000円) (子供料金は3歳から小学生まで)	11・12・25・26	8・9・22・23
日光 林間学園 山中湖林間学園 鍋南 自然の家	020未満/268日まで 020以上/568日まで	区内在住・在勤の方とその同伴者	大人 3,400円 子供 1,700円(3歳から中学生まで) ※鍋南のテニスコートの利用をご希望の方は、利用料金払い込み時に手続きをください	日 光:5-21・23-31 山中湖:5-21・23-31 鍋南:5-7・9-14・16-21・23-28・30-31	日 光:1-11・13-25・27-30 山中湖:1-11・13-25・27-30 鍋南:1-4・6-11・13-25・27-30
鹿沼野外レクリエーションセンター	3泊4日まで	区内在住・在勤の方	(宿泊棟) 大人 3,400円 子供 1,700円(3歳から中学生まで) (バンガロー・テント) バンガロー 1棟2,300円 常設テント 1棟1,200円 幕舎 1カ所200円(貸しテント1張400円) ※バンガロー・テントは宿泊料のみです。食事を希望する方は別料金です。大人2,000円 子供1,000円	11・12・25・26	8・9・22・23

※利用申込は2人以上。1グループ、ハガキ1通でお願いします  
※「那須・森の家」へは直通バスも運行しています。公社窓口へお問い合わせください

▼5・6月分の利用案内▲  
申し込みは、コミュニティ文化・スポーツ公社の各施設(左下表)で受け付けます。申込：公社の各施設で販売する申込ハガキ(50円)に、必要事項を記入し、郵送または持参(1グループ1枚に限りませ) 期間 3月1日~10日必着(抽選結果を3月下旬に郵送します) 受付 当選者は、4月8日までに各公社施設で利用手続きをさせていただきます(この期間を過ぎるとキャンセル扱いになります)

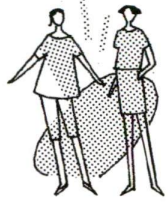
### ●コミュニティ文化・スポーツ公社各施設一覧

施設名	電話番号	施設名	電話番号	施設名	電話番号
①総合スポーツセンター	3850-8211	⑨興本センター	3889-0370	⑰すいすいらんど綾瀬	5616-2500
②竹の家センター	3850-3107	⑩伊興センター	3857-6537	⑱千住温水プール	3882-2601
③中央本町センター	3852-1431	⑪鹿浜センター	3857-6551	⑲ギャラクシティ	5242-8161
④東和センター	3628-6201	⑫梅田センター	3880-5322	⑳千住スポーツ公園	3879-7643
⑤左野センター	3628-3273	⑬花畑センター	3850-2618	㉑宮城コミュニティ図書館	3913-0460
⑥吾人センター	3857-0008	⑭新田センター	3912-1767	㉒行倉ホール(区役所中階1階)書庫型	3880-5750
⑦保家センター	3858-1502	⑮千住区民ホール	3882-2786		
⑧江北センター	3890-4488	⑯スィムスポーツセンター	3850-1133		

受付時間①~⑭は午前9時~午後8時、⑮は午前10時~午後6時(毎週月曜日、休館)  
⑯は午前9時~午後5時(土・日・祝日を除く)

空室の利用  
●5・6月分  
抽選後の空室の申し込みは、偶数月の第2金曜日(今回は4月9日)から公社の各施設で直接受け付けています。また、あいネット(21)でも予約できます。  
●2・3・4月分  
随時、申し込みを受け付けています。※仮予約後、3日以内に近隣の公社施設利用手続きをしてください。①期間を過ぎるとキャンセル扱いになります(申し込みは利用日の3日前まで)

健康カレンダー 3月の予定	対象・内容	保健所・保健相談所別の開催日時					申込方法・費用等
		足立保健所 ☎3855-4151	千住保健所 ☎3888-4277	江北保健相談所 ☎3896-4004	東和保健相談所 ☎3606-4171	中央本町保健相談所 ☎3880-5351	
保健相談	成人のための保健相談	3・17日	10・24日	2・16日	9・23日	4・18日	受付は午前9時～10時30分。予約の必要はありません。検査は有料です
事業所保健相談	区内の小規模企業に勤める方たちの健診	10・24日	3・17日	9・23日	2・16日	11・25日	事業所単位で予約してください。検査は有料です
心の保健相談	不眠、いらぬ心など悩んでお困りの方の相談(専門医の相談)	23日 午前	5日 午後	3日 午前	26日 午後	18日 午後	電話予約・無料
アルコール相談	お酒をやめたい方や、お酒をやめさせたい方のグループ相談	16日 午後	18日 午後	保健相談所では個別相談のみ行っています			
痴ほう相談	高齢者の痴ほうについて、専門医による相談	—	11日 午後	17日 午前	19日 午後	4日 午後	電話予約・無料
食生活相談	生活習慣病予防のための食生活相談	5・10・26日 午後	8・29日 午後	2・16日 午前	2・16日 午前	9日 午後	
母親学級	未来のママ・パパの出産準備と仲間づくり	5・12・19・26日 午後	—	5・19・26日 午後	5・12・19・26日 午後	4・11・18・25日 午後	予約の必要はありません ※足立保健所は相談と計測を別々にしています
こどもの歯科相談	3歳6カ月までの乳幼児の歯科健診と相談	9・23日 午後	5・26日 午後	10・24日 午後	5・12・19日 午後	16・30日 午後	
子育てと栄養相談	育児なんでも相談 赤ちゃんの身長・体重も測れます	23日(計測のみ) 受付・午後1時～2時	1日 受付・午後1時30分～2時30分	12・26日 受付・午前9時30分～10時30分	3・17日 受付・午前9時～10時30分	16日 受付・午後1時～2時	無料 (ただし、一部有料の場合があります)
エイズ相談と検査	エイズ相談 抗体検査 ※匿名で受診できます	随時	随時	保健相談所ではエイズ相談のみ行っています。受け付けは随時行っています			



女性が主体的に健康に生きたい、という気持ちが、「生」と「性」について考えてみませんか。日時 3月20日(土)午後1時30分～3時30分(1日制)内容 ①V1日目:エイズ診療の現場から、大切に生きたいわたし(岩城弘子氏・メンタルクリニック医師) ②2日目:女性の生と性の自立・上手にNOといえますか?(岡島陽子氏・フリック相談室/エミニスカウゼラ) 定員 50人(先着順) 費用 無料 申込 電話 場・申・問先 千住保健所 ☎(3888) 4277

「成人病と骨粗しょう症の予防」日時 3月17日(日)午後9時30分～10時15分 ①結果受付 ②対象 18歳～39歳の女性 ③内容 骨密度・体脂肪・血圧測定・尿・血液検査(リステロール・中性脂肪・貧血等) 定員 30人(抽選) 費用 無料 申込 往復ハガキに「女性のための健康づくり」郵便番号・住所・氏名・年齢・電話番号を明記 期限 3月5日必着 場・申・問先 千住保健所 ☎(3888) 4277

「閉じこもりがちな若者への接し方」講演会 会や学校に行かない、何もしない家にいるなどの若者が増えています。若者の心の状態、接し方などについて一緒に学びましょう。日時 3月9日(火)午後5時～4時 講師 岩田俊氏(公さと協立病院精神科医師) 定員 50人(先着順) 費用 無料 申込 電話 場・申・問先 足立保健所 ☎(3880) 4166(直通)

「出張調理体験教室 受講グループ募集」すてきな生活を送るために、知って得する調理体験教室を出前します。食生活(ソラダクター)栄養改善推進員とともにお楽しみください。日時 3月17日(日)午後1時30分～3時30分 対象 対象 ①町会・自治会・PTA・自主グループ▽40歳からの中から選択▽若い世代の健康と食生活▽子供と食生活 費用 材料費等実費 申込 電話 申・問先 足立保健所管理栄養士 ☎(3880) 4166(直通)

「両親学級」もうすべへババとママにもあなただ、赤ちゃんを迎えるために参加しませんか。日時 3月19日(金)午後1時30分～4時 対象 妊娠5カ月以降の方とその配偶者 内容 父親、母親になる準備/出産と子育て体験談/パパの沐浴体験 定員 30人(先着順) 申込 電話 場・申・問先 千住保健所 ☎(3888) 4277

「女性の生と健康 身体と心 大切にしていますか?」女性が主体的に健康に生きたい、という気持ちが、「生」と「性」について考えてみませんか。日時 3月20日(土)午後1時30分～3時30分(1日制)内容 ①V1日目:エイズ診療の現場から、大切に生きたいわたし(岩城弘子氏・メンタルクリニック医師) ②2日目:女性の生と性の自立・上手にNOといえますか?(岡島陽子氏・フリック相談室/エミニスカウゼラ) 定員 50人(先着順) 費用 無料 申込 電話 場・申・問先 千住保健所 ☎(3888) 4277

### 3月の献血

日程	場 所	時 間
5 箇	西新井消防署 (伊興2-5-11)	午前10時～11時30分 午後0時30分～3時30分
	千住警察署 (千住1-38-1)	午前9時30分～11時30分 午後0時50分～3時30分
	千住消防署 (千住1-3-9)	午前9時30分～11時30分 午後0時50分～3時30分
25 内	ピセラル棟前 (鹿浜1-10-20)	午前10時～11時30分 午後0時30分～3時30分

問先=東京都東赤十字血液センター ☎5682-2801  
区役所保健予防係 ☎3880-5111(代)

「閉じこもりがちな若者への接し方」講演会 会や学校に行かない、何もしない家にいるなどの若者が増えています。若者の心の状態、接し方などについて一緒に学びましょう。日時 3月9日(火)午後5時～4時 講師 岩田俊氏(公さと協立病院精神科医師) 定員 50人(先着順) 費用 無料 申込 電話 場・申・問先 足立保健所 ☎(3880) 4166(直通)

「出張調理体験教室 受講グループ募集」すてきな生活を送るために、知って得する調理体験教室を出前します。食生活(ソラダクター)栄養改善推進員とともにお楽しみください。日時 3月17日(日)午後1時30分～3時30分 対象 対象 ①町会・自治会・PTA・自主グループ▽40歳からの中から選択▽若い世代の健康と食生活▽子供と食生活 費用 材料費等実費 申込 電話 申・問先 足立保健所管理栄養士 ☎(3880) 4166(直通)

「両親学級」もうすべへババとママにもあなただ、赤ちゃんを迎えるために参加しませんか。日時 3月19日(金)午後1時30分～4時 対象 妊娠5カ月以降の方とその配偶者 内容 父親、母親になる準備/出産と子育て体験談/パパの沐浴体験 定員 30人(先着順) 申込 電話 場・申・問先 千住保健所 ☎(3888) 4277

「女性の生と健康 身体と心 大切にしていますか?」女性が主体的に健康に生きたい、という気持ちが、「生」と「性」について考えてみませんか。日時 3月20日(土)午後1時30分～3時30分(1日制)内容 ①V1日目:エイズ診療の現場から、大切に生きたいわたし(岩城弘子氏・メンタルクリニック医師) ②2日目:女性の生と性の自立・上手にNOといえますか?(岡島陽子氏・フリック相談室/エミニスカウゼラ) 定員 50人(先着順) 費用 無料 申込 電話 場・申・問先 千住保健所 ☎(3888) 4277

「障別福祉相談」障害にかかわる生活経験を持ち、都から委嘱を受けた相談員が、障害のある方の生活上の問題を解決する相談を行います。日時等=表2 場所=竹の家障害福祉館 問先=障害福祉担当

「がん検診と成人健康診査(無料)」過去1年以内に、区および勤務先等で同種の検診を受けた方は除きます。申込=ハガキに郵便番号、住所、氏名(フリガナ)、生年月日、年齢、性別、電話番号、希望検診名を明記し、それぞれ申し込み先へ。後日、受診票と案内をお送りします。※消化器がん検診は検診日、受診場所も第3希望まで明記

「出張調理体験教室 受講グループ募集」すてきな生活を送るために、知って得する調理体験教室を出前します。食生活(ソラダクター)栄養改善推進員とともにお楽しみください。日時 3月17日(日)午後1時30分～3時30分 対象 対象 ①町会・自治会・PTA・自主グループ▽40歳からの中から選択▽若い世代の健康と食生活▽子供と食生活 費用 材料費等実費 申込 電話 申・問先 足立保健所管理栄養士 ☎(3880) 4166(直通)

「両親学級」もうすべへババとママにもあなただ、赤ちゃんを迎えるために参加しませんか。日時 3月19日(金)午後1時30分～4時 対象 妊娠5カ月以降の方とその配偶者 内容 父親、母親になる準備/出産と子育て体験談/パパの沐浴体験 定員 30人(先着順) 申込 電話 場・申・問先 千住保健所 ☎(3888) 4277

「女性の生と健康 身体と心 大切にしていますか?」女性が主体的に健康に生きたい、という気持ちが、「生」と「性」について考えてみませんか。日時 3月20日(土)午後1時30分～3時30分(1日制)内容 ①V1日目:エイズ診療の現場から、大切に生きたいわたし(岩城弘子氏・メンタルクリニック医師) ②2日目:女性の生と性の自立・上手にNOといえますか?(岡島陽子氏・フリック相談室/エミニスカウゼラ) 定員 50人(先着順) 費用 無料 申込 電話 場・申・問先 千住保健所 ☎(3888) 4277

「障別福祉相談」障害にかかわる生活経験を持ち、都から委嘱を受けた相談員が、障害のある方の生活上の問題を解決する相談を行います。日時等=表2 場所=竹の家障害福祉館 問先=障害福祉担当

表2 3月の相談実施日

障害種別	日時
肢体不自由者関係 (機能訓練)	3月9日(火) 午後1時～3時
視覚障害者関係	3月17日(日) 午前10時～正午
聴覚障害者関係	毎週水曜日 午後1時～4時

「女性がん検診と成人健康診査」問先=保健予防係 ☎3880-5111(代) ①女性がん検診 対象=30歳以上の女性区民 内容=乳がん検診と子宮がん検診 ②成人健康診査 対象=40歳以上64歳(昭和8年4月1日以降生まれまでの区民) 内容=血液、尿、必要に応じて心電図の検査等で、心臓、肝臓、じん臓の病気や糖尿病、高血圧、高脂血症等について調べます いずれも 日時等=受診票を受けとってから1カ月以内に区内実施医療機関で受診 申先=保健予防係 ☎120-8510 中央本町1-17-1

「出張調理体験教室 受講グループ募集」すてきな生活を送るために、知って得する調理体験教室を出前します。食生活(ソラダクター)栄養改善推進員とともにお楽しみください。日時 3月17日(日)午後1時30分～3時30分 対象 対象 ①町会・自治会・PTA・自主グループ▽40歳からの中から選択▽若い世代の健康と食生活▽子供と食生活 費用 材料費等実費 申込 電話 申・問先 足立保健所管理栄養士 ☎(3880) 4166(直通)

「両親学級」もうすべへババとママにもあなただ、赤ちゃんを迎えるために参加しませんか。日時 3月19日(金)午後1時30分～4時 対象 妊娠5カ月以降の方とその配偶者 内容 父親、母親になる準備/出産と子育て体験談/パパの沐浴体験 定員 30人(先着順) 申込 電話 場・申・問先 千住保健所 ☎(3888) 4277

「女性の生と健康 身体と心 大切にしていますか?」女性が主体的に健康に生きたい、という気持ちが、「生」と「性」について考えてみませんか。日時 3月20日(土)午後1時30分～3時30分(1日制)内容 ①V1日目:エイズ診療の現場から、大切に生きたいわたし(岩城弘子氏・メンタルクリニック医師) ②2日目:女性の生と性の自立・上手にNOといえますか?(岡島陽子氏・フリック相談室/エミニスカウゼラ) 定員 50人(先着順) 費用 無料 申込 電話 場・申・問先 千住保健所 ☎(3888) 4277

「障別福祉相談」障害にかかわる生活経験を持ち、都から委嘱を受けた相談員が、障害のある方の生活上の問題を解決する相談を行います。日時等=表2 場所=竹の家障害福祉館 問先=障害福祉担当

「ホームヘルパー養成研修 (2級課程・夜間)」日程=11年3月13日(月)～17日(土)までのうち25日間程度 時間=講義:午後6時から(2～4時間)、実習:午後9時から 場所=住都公団竹の家第一、第二集合所 対象=全日程出席可能な方、ホームヘルパーとして在介護・施設介護に参加する意欲のある方 定員=40人 費用=6万500円 申込 申込

「消化器がん検診」問先=足立保健所診療放射線科 ☎3855-4156(直通)

日程等=下表 対象=35歳以上の区民 ※胃を切除した方、胃の病気で治療中の方、妊娠していると思われる方は受診できません 内容=X線撮影による胃がん検診と検便による大腸がん検診 期限=受診希望月の前月15日消印有効。受診票送付は前月末日(4月を受診希望の場合3月15日消印有効、送付は3月末日) 申先=足立保健所診療放射線科 ☎121-0822 西竹の塚2-12-8

受診場所	4月	5月	6月
足立保健所(火曜日)	13,27	11,18	8,22
中央本町保健相談所(月曜日)	5,12,19	10,17,24	7,14,21
江北保健相談所(金曜日)	23	28	25
千住保健所(木曜日)	15	17	17
東和保健相談所(水曜日)	14	12	9

「出張調理体験教室 受講グループ募集」すてきな生活を送るために、知って得する調理体験教室を出前します。食生活(ソラダクター)栄養改善推進員とともにお楽しみください。日時 3月17日(日)午後1時30分～3時30分 対象 対象 ①町会・自治会・PTA・自主グループ▽40歳からの中から選択▽若い世代の健康と食生活▽子供と食生活 費用 材料費等実費 申込 電話 申・問先 足立保健所管理栄養士 ☎(3880) 4166(直通)

「両親学級」もうすべへババとママにもあなただ、赤ちゃんを迎えるために参加しませんか。日時 3月19日(金)午後1時30分～4時 対象 妊娠5カ月以降の方とその配偶者 内容 父親、母親になる準備/出産と子育て体験談/パパの沐浴体験 定員 30人(先着順) 申込 電話 場・申・問先 千住保健所 ☎(3888) 4277

「女性の生と健康 身体と心 大切にしていますか?」女性が主体的に健康に生きたい、という気持ちが、「生」と「性」について考えてみませんか。日時 3月20日(土)午後1時30分～3時30分(1日制)内容 ①V1日目:エイズ診療の現場から、大切に生きたいわたし(岩城弘子氏・メンタルクリニック医師) ②2日目:女性の生と性の自立・上手にNOといえますか?(岡島陽子氏・フリック相談室/エミニスカウゼラ) 定員 50人(先着順) 費用 無料 申込 電話 場・申・問先 千住保健所 ☎(3888) 4277

「障別福祉相談」障害にかかわる生活経験を持ち、都から委嘱を受けた相談員が、障害のある方の生活上の問題を解決する相談を行います。日時等=表2 場所=竹の家障害福祉館 問先=障害福祉担当

「ホームヘルパー養成研修 (2級課程・夜間)」日程=11年3月13日(月)～17日(土)までのうち25日間程度 時間=講義:午後6時から(2～4時間)、実習:午後9時から 場所=住都公団竹の家第一、第二集合所 対象=全日程出席可能な方、ホームヘルパーとして在介護・施設介護に参加する意欲のある方 定員=40人 費用=6万500円 申込 申込

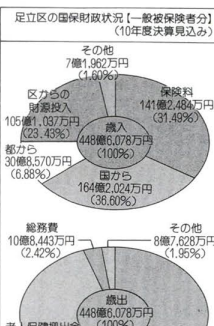
# みんなに知って欲しい 私たちの国民健康保険

いつも健康であることが私たちの願いですが、いつ、どこで病気やケガをするかわかりません。国民健康保険(国保)は、ふだんから皆さんの収入に応じてお金を出し合い、そこから病気やケガをしたときの医療費の一部を支払うという制度です。安心して病院にかかることのできる大切な医療制度なのです。

今回の特集では、国保の加入や給付などのほか、医療費や財政についてもお知らせします。

## 足立区の国保財政がピンチです

国保の財政は、加入者の皆さんに負担していただく保険料と、区民の税金などからなる。国保の財政は、加入者の皆さんに負担していただく保険料と、区民の税金などからなる。国保の財政は、加入者の皆さんに負担していただく保険料と、区民の税金などからなる。



## 忘れないうでね 国保のこと

**国保の加入**  
国保に加入しなればならない人は、原則として、区内に住所をもち、1年以上の期間をもち、外国人でない方(外国人登録をした方)です。また、国保に加入しなればならない人は、原則として、区内に住所をもち、1年以上の期間をもち、外国人でない方(外国人登録をした方)です。

**退職者医療制度**  
退職者医療制度は、退職者が、退職後、一定の期間をもち、国保に加入しなればならない制度です。退職者医療制度は、退職者が、退職後、一定の期間をもち、国保に加入しなればならない制度です。

**自己負担の割合**  
自己負担の割合は、外来と入院で異なります。自己負担の割合は、外来と入院で異なります。

区分	外来	入院
一般加入者	3割	2割
退職者本人	2割	2割
退職者扶養家族	3割	2割

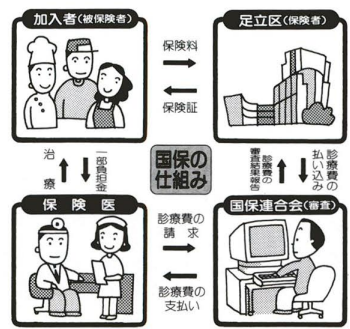
**国保の給付**  
国保の給付は、病気やケガをしたときに、医療費を支払うことです。国保の給付は、病気やケガをしたときに、医療費を支払うことです。

**年々増加する 足立区の医療費**  
足立区の医療費は、年々増加しています。足立区の医療費は、年々増加しています。



**年度別総医療費の推移**  
年度別総医療費の推移は、1995年から1999年にかけて、総額が増加しています。年度別総医療費の推移は、1995年から1999年にかけて、総額が増加しています。

**年度別1人当たりの医療費の推移**  
年度別1人当たりの医療費の推移は、1995年から1999年にかけて、1人当たりの医療費が増加しています。年度別1人当たりの医療費の推移は、1995年から1999年にかけて、1人当たりの医療費が増加しています。



**保険料の決め方**  
保険料は、国保に加入している人の人数と住民税をもとにして計算します。保険料は、国保に加入している人の人数と住民税をもとにして計算します。

**所得税・特別区民税の申告はお済みですか**  
所得税・特別区民税の申告は、毎年おこなう必要があります。所得税・特別区民税の申告は、毎年おこなう必要があります。

**国民健康保険課 3880-5111(代)**  
国民健康保険課の連絡先は、3880-5111(代)です。国民健康保険課の連絡先は、3880-5111(代)です。

**だれでもラクラク乗り降り ノンステップバスが走ります**  
だれでもラクラク乗り降り ノンステップバスが走ります。だれでもラクラク乗り降り ノンステップバスが走ります。

**ゆとりがうれしい 口座振替**  
ゆとりがうれしい 口座振替。ゆとりがうれしい 口座振替。

**加入者(被保険者)**  
加入者(被保険者)は、国保に加入している方です。加入者(被保険者)は、国保に加入している方です。

**足立区(被保険者)**  
足立区(被保険者)は、足立区に住所をもち、国保に加入している方です。足立区(被保険者)は、足立区に住所をもち、国保に加入している方です。

**国保の仕組み**  
国保の仕組みは、加入者の皆さんが保険料を支払うことで、病気やケガをしたときに医療費を支払うことです。国保の仕組みは、加入者の皆さんが保険料を支払うことで、病気やケガをしたときに医療費を支払うことです。

**国保連合会(専任)**  
国保連合会(専任)は、国保の事務を代行する組織です。国保連合会(専任)は、国保の事務を代行する組織です。

**保険料の支払い**  
保険料の支払いは、毎月おこなわれます。保険料の支払いは、毎月おこなわれます。

**納付義務**  
納付義務は、加入者の皆さんが保険料を支払うことです。納付義務は、加入者の皆さんが保険料を支払うことです。

**医療費の負担**  
医療費の負担は、自己負担と国保の給付に分かれます。医療費の負担は、自己負担と国保の給付に分かれます。

**自己負担の割合**  
自己負担の割合は、外来と入院で異なります。自己負担の割合は、外来と入院で異なります。

**国保の給付**  
国保の給付は、病気やケガをしたときに、医療費を支払うことです。国保の給付は、病気やケガをしたときに、医療費を支払うことです。

**国保の加入**  
国保の加入は、区内に住所をもち、1年以上の期間をもち、外国人でない方(外国人登録をした方)です。国保の加入は、区内に住所をもち、1年以上の期間をもち、外国人でない方(外国人登録をした方)です。

**国保の仕組み**  
国保の仕組みは、加入者の皆さんが保険料を支払うことで、病気やケガをしたときに医療費を支払うことです。国保の仕組みは、加入者の皆さんが保険料を支払うことで、病気やケガをしたときに医療費を支払うことです。

**国保の給付**  
国保の給付は、病気やケガをしたときに、医療費を支払うことです。国保の給付は、病気やケガをしたときに、医療費を支払うことです。

**国保の加入**  
国保の加入は、区内に住所をもち、1年以上の期間をもち、外国人でない方(外国人登録をした方)です。国保の加入は、区内に住所をもち、1年以上の期間をもち、外国人でない方(外国人登録をした方)です。

**国保の仕組み**  
国保の仕組みは、加入者の皆さんが保険料を支払うことで、病気やケガをしたときに医療費を支払うことです。国保の仕組みは、加入者の皆さんが保険料を支払うことで、病気やケガをしたときに医療費を支払うことです。

**国保の給付**  
国保の給付は、病気やケガをしたときに、医療費を支払うことです。国保の給付は、病気やケガをしたときに、医療費を支払うことです。

**国保の加入**  
国保の加入は、区内に住所をもち、1年以上の期間をもち、外国人でない方(外国人登録をした方)です。国保の加入は、区内に住所をもち、1年以上の期間をもち、外国人でない方(外国人登録をした方)です。

**国保の仕組み**  
国保の仕組みは、加入者の皆さんが保険料を支払うことで、病気やケガをしたときに医療費を支払うことです。国保の仕組みは、加入者の皆さんが保険料を支払うことで、病気やケガをしたときに医療費を支払うことです。

**国保の給付**  
国保の給付は、病気やケガをしたときに、医療費を支払うことです。国保の給付は、病気やケガをしたときに、医療費を支払うことです。

**国保の加入**  
国保の加入は、区内に住所をもち、1年以上の期間をもち、外国人でない方(外国人登録をした方)です。国保の加入は、区内に住所をもち、1年以上の期間をもち、外国人でない方(外国人登録をした方)です。

**国保の仕組み**  
国保の仕組みは、加入者の皆さんが保険料を支払うことで、病気やケガをしたときに医療費を支払うことです。国保の仕組みは、加入者の皆さんが保険料を支払うことで、病気やケガをしたときに医療費を支払うことです。

**国保の給付**  
国保の給付は、病気やケガをしたときに、医療費を支払うことです。国保の給付は、病気やケガをしたときに、医療費を支払うことです。

**国保の加入**  
国保の加入は、区内に住所をもち、1年以上の期間をもち、外国人でない方(外国人登録をした方)です。国保の加入は、区内に住所をもち、1年以上の期間をもち、外国人でない方(外国人登録をした方)です。

**国保の仕組み**  
国保の仕組みは、加入者の皆さんが保険料を支払うことで、病気やケガをしたときに医療費を支払うことです。国保の仕組みは、加入者の皆さんが保険料を支払うことで、病気やケガをしたときに医療費を支払うことです。

**国保の給付**  
国保の給付は、病気やケガをしたときに、医療費を支払うことです。国保の給付は、病気やケガをしたときに、医療費を支払うことです。

**国保の加入**  
国保の加入は、区内に住所をもち、1年以上の期間をもち、外国人でない方(外国人登録をした方)です。国保の加入は、区内に住所をもち、1年以上の期間をもち、外国人でない方(外国人登録をした方)です。

**国保の仕組み**  
国保の仕組みは、加入者の皆さんが保険料を支払うことで、病気やケガをしたときに医療費を支払うことです。国保の仕組みは、加入者の皆さんが保険料を支払うことで、病気やケガをしたときに医療費を支払うことです。

**国保の給付**  
国保の給付は、病気やケガをしたときに、医療費を支払うことです。国保の給付は、病気やケガをしたときに、医療費を支払うことです。

**国保の加入**  
国保の加入は、区内に住所をもち、1年以上の期間をもち、外国人でない方(外国人登録をした方)です。国保の加入は、区内に住所をもち、1年以上の期間をもち、外国人でない方(外国人登録をした方)です。

**国保の仕組み**  
国保の仕組みは、加入者の皆さんが保険料を支払うことで、病気やケガをしたときに医療費を支払うことです。国保の仕組みは、加入者の皆さんが保険料を支払うことで、病気やケガをしたときに医療費を支払うことです。

**国保の給付**  
国保の給付は、病気やケガをしたときに、医療費を支払うことです。国保の給付は、病気やケガをしたときに、医療費を支払うことです。

## 国保マンが 国民の巻

国民の巻。国保マンが国民の巻。国保マンが国民の巻。

**あだち植物歴史手帳**  
あだち植物歴史手帳は、あだちの植物の歴史を学ぶことができます。あだち植物歴史手帳は、あだちの植物の歴史を学ぶことができます。

**あだち植物歴史手帳**  
あだち植物歴史手帳は、あだちの植物の歴史を学ぶことができます。あだち植物歴史手帳は、あだちの植物の歴史を学ぶことができます。

**あだち植物歴史手帳**  
あだち植物歴史手帳は、あだちの植物の歴史を学ぶことができます。あだち植物歴史手帳は、あだちの植物の歴史を学ぶことができます。

**あだち植物歴史手帳**  
あだち植物歴史手帳は、あだちの植物の歴史を学ぶことができます。あだち植物歴史手帳は、あだちの植物の歴史を学ぶことができます。

**あだち植物歴史手帳**  
あだち植物歴史手帳は、あだちの植物の歴史を学ぶことができます。あだち植物歴史手帳は、あだちの植物の歴史を学ぶことができます。

**あだち植物歴史手帳**  
あだち植物歴史手帳は、あだちの植物の歴史を学ぶことができます。あだち植物歴史手帳は、あだちの植物の歴史を学ぶことができます。

# 催し物ガイド

## 青年センターの催し

●11年度「あだち日曜教室」  
知的にハンディのある青年たちの友達つくりの学習の場として、毎月1回「あだち日曜教室」を開いています。新年度の新しい仲間を募集します。期間4月11日～12年3月12日の原則毎月第2日曜日(春休み)、午前9時30分～午後4時。ただし1年1泊2日の宿泊学習を行います。対象区内在住の区立中学校心障学級などの卒業生、あだち日曜教室の行事にぜひ参加できる20歳までの方(文字学習・創作活動・加算の行事)・午後3時30分～5時(手芸・工作・調理・スポーツ、音楽、写真・ビデオのいずれかに入り、年間を通して学習) 定員 10名(抽選) 申込先「青年センター」 電話 338800 0061

## 消費者センターの催し

●消費者移動講座「パス見学会」  
いつも使っている紙幣をつくらせている工場・証券取引所を見学して、春のを見直してみませんか。日時3月12日(金)、午前8時20分～午後5時。場所大蔵省滝野川工場。東証証券取引所ほか。定員40人(抽選) 申込先「往復ハガキに住所、郵便番号、氏名、電話番号」を記入し、郵送してください。期間3月1日～3月11日。電話 338800 0061

## 郷土博物館の上映会

●第2土曜日の無料公開日映画会  
日時3月13日(日)、午前11時～午後3時。内容「〜く〜」を衣装で残す「水島家の明治・大正・昭和」の2巻。…船場の商家の人情が伝わる服飾文化「日本映画映画発達史」戦後アニメ新編(1)30分。…ナレーションの雄大なインパクトが特徴。費用無料。申込先「直接会場へ」場・問先「郷土博物館」 電話 338800 0061

●7面で問い合わせ先の電話番号がないものは、区役所代表へ ☎(338800) 5111代  
凡例 申込・申し込み方法・期限・申し込み期限  
場・申・問先・会場・申し込み先・問い合わせ先

●「人(抽選) 費用」教材費が年間1千円。諸行事の個人的経費は各自の責任負担。申込先「青年センター」で配布する申込書に必要事項を記入し、直接持参。期限3月12日。●木のぬくもりからアイヌ文化を学ぶ。アイヌ文様の木彫りのプロトチを創りながら、アイヌ文化に触れてみませんか。日時3月6日～27日の毎週土曜日(全4回)、午後7時～9時。対象「青年男女」講師「星野工氏」(アイヌ刺しゅう・彫刻家) 定員20人(先着順) 費用2千円 申込先「電話 338800 0061」 いずれも

## 女性総合センターの催し

●「女性総合センター」学習成果の発表会  
このセンターは「これからの女性性セクターの姿」をメインテーマとし、利用者の立場から、学習機会の提供と女性の社会参画を中心に学習を重ねてきました。発表会では、皆さんのご意見をお待ちしています。日時3月18日(水)、午後6時～8時。申込先「電話 338800 0061」 ●「女性のフリースペース」女性のための人間学セミナー  
女性が力を発揮して「自己実現」でき、幸福感を満喫できるような社会を目指して、人間学にアプローチしてみませんか。日時3月10日(水)、午後2時～4時。対象「区内在住・在勤・在学の男女」講師「東原敏江氏」(東洋経済学研究所) 場・申・問先「女性総合センター」 電話 338800 0061

## 親子観劇「おかあさん」

●児童保育・子育て支援事業  
人間の尊厳を尊ぶつたえらる感動のドラマを演劇集団東映が上演します。日時3月27日(日)、午後2時開演。場所「演習第一小」 電話 338800 0061

## 区議会 第1回定例会

区議会第1回定例会が表1のとおり開会されます。本会議および委員会は公開しています。なお、傍聴席に制限があります。 問先「区議会事務局」

日	月	時	議 題
3/1		午後1時	本会議
2		午前10時	総務委員会
3		午前10時	厚生委員会
4		午前10時	建設委員会
5		午前9時30分	予算特別委員会
8～10		午前10時	予算特別委員会
12		午前10時	議会運営委員会
15～16		午前10時	予算特別委員会
17		午前10時	都市環境委員会
		午後1時30分	区民委員会
18		午前10時	文教委員会
		午後1時30分	緊急経済対策調査特別委員会
19		午前10時	交通問題対策特別委員会
		午後1時30分	日本庁舎跡利用建設計画調査特別委員会
23		午前10時	行政改革調査特別委員会
		午後1時30分	都区制度問題調査特別委員会
25		午前10時	議会運営委員会
26		午後1時	本会議

## 健康・体力増進フォーラム

●健康・体力づくりについて、皆さんと医師・保健婦・栄養士・体育指導員等の専門家が語り合います。今回は「日常活動で創られるあなたの健康」をテーマに、更新期治療専門医の小山篤夫氏に、更に医師講演と、各主催団体の発表を行います。日時3月13日(日)、午前11時30分～午後4時30分。場所「区役所庁舎4F」 申込先「電話 338800 0061」 ●「当日直接会場へ」問先「体育振興係」

## 第9回定期演奏会

●小学4～6年生の団員が、1年間の練習成果をお披露いたします。あの大ヒット映画「タイタニック」のメドレーのほか、6年生による楽譜パート別のソロ演奏も必見です。日時3月21日(日)、午後2時開演。場所「キャナルシティ」 電話 338800 0061

## 掲示板

●喫茶店運営・準備ボランティア  
日時「毎月第2火・水曜日」場・申・問先「ケアハウス六」 電話 52424 0305  
●緩急あかしあ園施設公開  
日時3月6日(日)、午前10時～正午。内容「仕事の様子(園芸、皮細工、織機など) 申込先「直接会場へ」場・問先「緩急あかしあ園」 電話 56888 7272  
●日曜柔道整復施術  
足立区柔道整復師会では、日曜日に持ち回りで柔道整復施術をします。 ☎0120(181)070

## 観光協会の催し

●区内施設めぐり  
日時4月2日(金)、6日(火)の希望日、午前9時。区役所正南入口集合。場所「東緑園公園、葛西用水、親水水路、都市農業公園、レーガ」 申込先「電話 338800 0061」 ●「当日直接会場へ」問先「体育振興係」  
●水上バスの旅 あだちリバーウォッチング  
隅田川沿いに流れる桜並木を船の中から見ませんか。日時4月9日(金)、午前10時～午後2時。場所「千住船着場」(吾妻橋) (隅田川) (両国) (勝どき橋) (レインホール) (ブリッジ) (青海橋) (陸) (青海公園) (テレコムセンター) (自由見学) (勝どき橋) (千住船着場) (水)

●「新編」(1)30分。…ナレーションの雄大なインパクトが特徴。費用無料。申込先「直接会場へ」場・問先「郷土博物館」 電話 338800 0061

ひろばの情報

税金の申告はお済みですか 3月15日まで

表3 特別区民税・都民税の出張受付日程

Table with columns: 月日 (Date), 場所 (Location), 時間 (Time). Lists tax office hours for various wards from 3/2 to 3/15.

※いずれも時間は午前9時～午後4時。北千住サービスセンターでは、申告の受け付けは行いません

特別区民税・都民税の休日納税相談

平日に区役所へ来行できない方のために、休日納税相談を行います。納税に関する相談など、この機会を利用下さい。

区立第四中学校 夜間学級の入学案内

義務教育を終了していない方などでも入学できます。対象：小・中学校を卒業していない

3月の国民年金の相談と説明会

国民年金の手続きや、保険料の納付についてご相談に応じます。

Table with columns: 日時 (Date/Time), 場所 (Location), 備考 (Remarks). Lists consultation sessions for National Pension in March.

選挙 政治家等(立候補予定者を含む)の寄附の禁止

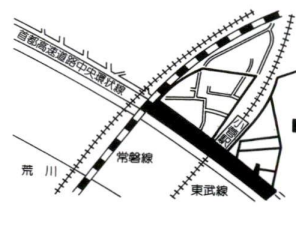
公職選挙法は、お金のからまない政治の実現のため、寄附の禁止について厳しく規制されています。違反して処罰されます。

建築物防災週間

3月1日～7日は、全国一斉の建築物防災週間です。毎年地震、火災、がけ崩れ等の災害にともなう建築物の被害はもとより、多くの人命が失われています。

自転車放置禁止区域 小菅駅周辺

区では駅周辺100m以内を自転車放置禁止区域に指定しています。放置禁止区域に放置されている自転車は区が撤去し、自転車移送所に運び保管いたします。



3月10日は東京都平和の日

先の戦災で亡くなった多くの方々のご遺骨(世界)の恒久平和を祈念して、3月10日午後1時を折衷して、3月10日午後1時を

優良納税貯蓄組合に感謝状

区では4月4日、納税貯蓄組合活動を通して、口座振替制度の普及や納税意識の高揚など区の税務行政に貢献された次の6組合に、感謝状を贈呈しました。

ひろば

- List of community events including: ★バステル画(虹の巻) 毎週火曜日、午後1時～5時、中央本町センターほか、月額2,000円、大澤 (52424) 27722, ★混声合唱団光 隔週日曜日、午後6時30分～9時、中央本町センターほか、年会費6,000円、島田 (3879) 9076, ★バステルあじさい 毎月第1、3水曜日、午後1時～4時、中央本町センターほか、月額千500円、伊勢 (3888) 90807, ★ロマセラビー 毎月第1、第3水曜日、午前10時～正午、江北五丁目、家庭でできる美容健康法、月額4,000円(材料費含む)、宮沢 (33000) 20060, ★エテロピクス(ゆあず) 毎週火曜日、午前10時～11時、花畑センターほか、子供連連れ可、入会金千円、月額千500円、渡藤 (38884) 20089, ★油絵(虹彩会) 毎週水曜日、午前10時～午後5時、中央本町センターほか(第4水曜日以外)、入会金千円、月額千2,000円、カワ分前納、ハガキまたは電話(午後7時～10時)/馬場 千120・0005 綾瀬 4-29-10 (3605) 18995, ★柔舞(つ)健康ダンス倶楽部 第2・第4火曜日、午後2時～3時30分、綾瀬フルミエほか、ストレッツ、レクリエーションダンスなど、入会金2千円、月額3千円、小倉 (3941) 92677, ★パンケーキ作り(パレ・フロ) 毎月第1・第3火曜日、午前10時～午後0時30分、エル・ソライほか、入会金2千円、月額3千円、坂本 (38889) 0962, ★優良納税貯蓄組合名: ★足立納税貯蓄組合、★足立青色綾瀬第一、★足立個人タクシ、★西新井納税貯蓄組合、★納税課

あだち広報エクスプレス5月号

投稿募集「身近な緑の楽しみ方」

あだち広報エクスプレス5月号の投稿テーマは「身近な緑の楽しみ方」です。季節により移り変わる近くの公園や街路樹、今はやりのガーデンや家庭菜園など「身近な緑の楽しみ方」に関する皆さんの考えをお寄せください。選考のうえ、掲載します。掲載された方には記念品を差し上げます。

春花展示会

日時 3月2日(火)、午後1時~5時 / 3日(水)・4日(木)、午前8時30分~午後5時 場所 区役所1階ロビー 内容 区内花き農家が促成栽培した、春咲きのチューリップ、フリスジア、ユリ、ボケなど約40種の展示 ※3月2日(火)午後1時から会場では着席10人に切り花を配布します 問先 慶彦係 ☎(3880)5111代

「宮川ひろ」講演会

「るすばん先生の作者のお話を通して、子育てや親子の会話について考えます。日時 3月14日(日)、午後1時 場所 生涯学習館 定員 80人(先着順) 費用 無料 申込 当日直接会場へ 問先 中央図書館 ☎(3840)4646

花だより

うめ梅



絵：笹節子さん (西新井栄町三丁目)

梅は早春をつげる代表的な花で、奈良時代「花見のいはずは梅を指していた」と言われています。可憐な花の美しさはもちろんのことですが、周囲までたよう良い香りを愛でられきたようです。庭にも好んで植えられた木で、建物の袖垣に添えて植えられた梅の木は「袖が香」という優雅な名前がつけられています。

梅は剪定を定期的に行います。これにより樹の衰えを防ぎ花のつきが良くなります。美しい花を咲かせるためにも、樹形を整えるためにも、剪定を行いましょ。逆に、枝は太い枝を切るを腐りやすいのでほどほどに。 梅の見られる公園 大谷田公園(大谷田4-4 3月7日~10日) 公園緑地課

あだちカレンダー 3月

☆印のついたものは、今号に記事が掲載されています

Calendar table for March with columns for date and event details.

小・中学生のいじめ相談

月曜日~金曜日(祝日を除く)、午前9時~午後4時30分 ☎3880-5577 (学校教育指導室内)

Calendar table for March with columns for date and event details, including council meetings and school events.

生涯学習情報ダイヤル ☎3605-7181 (生涯学習館) 午前10時~午後5時 ※生涯学習館の休館日を除く毎日