



●発行/足立区 〒120-8510 足立区中央本町1-17-1 ☎3880-5111 編集/企画部広報課 FAX 3880-5610
●あだち広報は毎月10日・25日/エクスプレスは奇数月1日発行

第27回

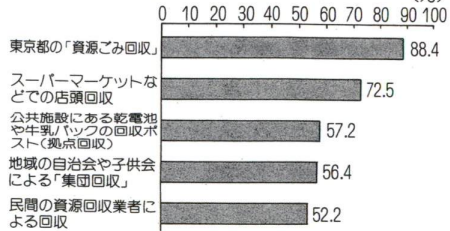
足立区政に関する世論調査

より良い区政をめざして、区では区民を対象とした世論調査を昭和47年から行っています。毎年調査している「定住性」区政関心度」「施策への要望」などに加え、今回は「清掃・リサイクル」「福祉」「まちづくり」をテーマとして調査しました。調査の結果は区政を進めたいための貴重な資料として役立てていきます。

清掃・リサイクル

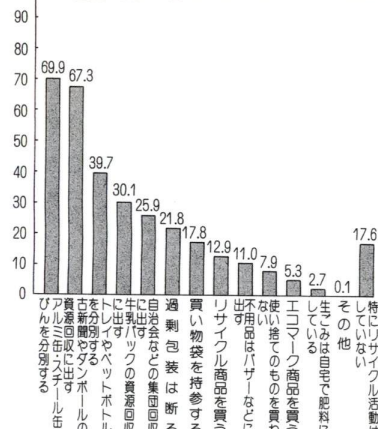
清掃事業は、現在東京都清掃局が行っていますが、12年4月から区の仕事になります。これからの清掃事業に生かすため、皆さんの「ごみ」や「リサイクル」に対する考えを聞きました。

図1 分別回収方法の周知度 (%)



ふだん行っているリサイクル活動を聞いてみたところ「アルミ缶・スチール缶・びんを分別する」と「古新聞や段ボールの資源回収に出す」と7割近くの人が答えおり、ほかの項目よりもかなり多くなっています。

図2 ふだん行っているリサイクル活動



福祉のまちづくり

区では「足立区地域保健福祉計画」に基づき、高齢者や障害者が利用しやすい、やさしいまちづくりを進めています。

高齢者や障害者にとってのやさしいまちづくりとして、最も優先して整備すべき施設を聞いたところ「病院、スーパーなどの日常生活に必要な施設」が35%と最も多くなっています(図3)。

定住性

6人5人が定住意向を持っている

「足立区に今後とも住み続けたいと思うか」と聞いたところ、「引き続き住むつもり」76%と「事情を許せば住みたい」17%を合わせ、6人に5人が定住意向を持っています。また、「今住んでいるのと同じくらいに愛着を感じる」「55%」「もう少しかたくなに愛着を感じる」27%、10%を超えている人が「愛着を感じる」と答えています(図4)。

図4 定住・移転意向

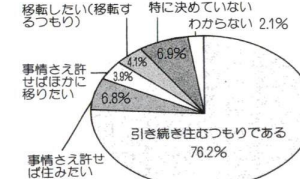


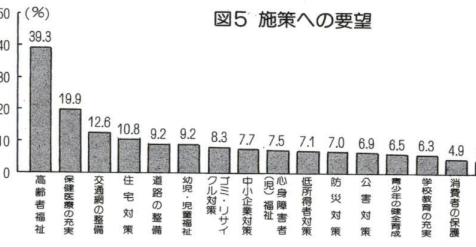
図3 優先して整備すべき施設

区や都庁の公立施設	10.7	区や都庁の公立施設	10.7
病院、診療所	34.6	病院、診療所	34.6
道路、歩道、公園など	28.0	道路、歩道、公園など	28.0
駅、バス、タクシー、自転車など	18.8	駅、バス、タクシー、自転車など	18.8
その他	7.9	その他	7.9

区政への要望

高年齢福祉、16年連続トップ
区政への要望は、重要項目として毎年調査しています。要望の第一位は、高年齢福祉39%が16年連続となり、その一環として「保健医療の充実」20%に大きな差をつけています(図5)。

図5 施策への要望



区長不信任動議可決

4月1日、区議会第1回定例会本会議において「区長不信任動議」が可決されました。区長は、同日区議会を解散する旨、議長に通知しました。このため解散に基づき区議会議員選挙は、4月25日に行われます。

11年度予算が成立しました

11年度予算は、3月の第1回定例会で、一般会計については一部修正のうえ、そのほか特別会計については原案を可決されました。修正の主な内容は、人件費の減額、公共工事のコスト削減、防災備蓄倉庫・再開発事業補助の増額です。

ビデオ広報

今、ビデオ広報で「川沿いに区境を訪ねて(総集編)」を放映しておりますが、ご覧いただけたでしょうか。足立区は四方を河川で囲まれ、千住小台、宮城、新田地区と堀北地区は荒川で分断されています。そして、これらには長い歴史と文化があります。そうしたことから昨年度は足立を象徴する川と昔の特集を組みました。ビデオによる広報は昭和50年に始まりました。今日まで10本のビデオを制作いたしました。既に何度かご案内しましたが、区役所中央館2階区政情報室や各図書館でビデオテープの貸し出しもしております。これから野外活動や行事の季節です。3月のビデオ広報では区の保養施設(区外施設)を特集しました。おかげ様で保養施設はご好評が良かったので、申し込んでもなかなか当たらないという声もいただけており、心苦しく思っております。またお出かけになつたことのない方も多くなつております。まずはビデオをご覧になってください。ビデオの中でも紹介しておりますが、学校利用のない土・日や夏休み等は臨海林間等の施設も一般開放しております。お子様方がたくさんのお出掛けになつてみてはいかがでしょうか。



区長 吉田万三

「ちよつとそこまで選挙です」 今日4月25日(日)は、足立区議会議員選挙

投票時間 午前7時～午後8時
選挙管理委員会事務局

保健福祉ガイド

75歳以上の方に マツサージ

実施月：5月7月、9月12月
所：曜日：日曜日
1千住支所 旧千住南地域センター
所：第2・4火曜日 日曜日
第2・3火曜日 日曜日
▽竹の塚障書
福祉館：第2・4金曜日 対象：
区内在住の75歳以上の方 費用：
無料 申込：直接実施場所へ(9
時から先着受け付け) 問先：社
会福祉協議会
☎(3880) 5740(直通)

成講習受講希望」と明記 ※複数
申し込みの方は無効 期限：5月
7日必着 申先：高齢福祉計画係
〒200-8510 中央本町1-17
1 問先：在宅介護支援センタ
1 関原 ☎(3889) 1487

ホームヘルパー 養成講習3級課程 夜間コース(第1回)

日程：5月29日(土)26日 対象
ホームヘルパーとして働くこと
を希望し、講習期間中全日を通し
て受講できる区民の方 定員：60
人(抽選) 費用：テキスト代5
千を引、実習費2千円 申込：ハ
ガキに住所氏名職業・電話番号
号生年月日・ホームヘルパー養
成講習受講希望と明記 ※複数
申し込みの方は無効 期限：5月
7日必着 申先：高齢福祉計画係
〒200-8510 中央本町1-17
1 問先：在宅介護支援センタ
1 関原 ☎(3889) 1487

11年度に新規で、足立区ホーム
ヘルパー入事業を希望する民
間事業者の方を対象に説明会
を行います。日時：5月14日(金)
午後2時～3時 場所：区役所13
階会議室 申込：電話 申・問先
☎(3880) 5740(直通)

福祉手当(国制度) を振り込みます

特別障害者手当、障害児福祉手
当、福祉手当(経過措置)の11年
2月分・4月分を、届け出された
預金口座に5月10日ごろ振り込み
ます。各金融機関で支払いを受け
てください。問先：障害給付係
または各福祉事務所(表1)

知的発達障害者(児)の方が各
種の保護を受けるために必要な手
帳です。障害の程度で1~4度の
等級があります。申・問先：各
福祉事務所(表1)

高齢者施設 新規オープン

4月1日から、次のセンターが
新規オープンしました。これで区
内には12カ所の高齢者住宅サビ
スセンターと、15カ所の在宅介
護支援センターが整備されました。

区には、高齢者の方が自宅で生
活できるように、様々なサービス
を行い、施設整備を計画的に進め
ています。

家庭で介護が必要な高齢者やそ
の家族の方、在宅介護に関する
様々な相談に応じる施設です。保
健・福祉サービスが総合的に受け
られるよう、利用手続きの受け付
け・代行を行っています。また介
護保険の申請窓口にもなります。

電話相談は24時間体制
在宅介護支援センター
家庭で介護が必要な高齢者やそ
の家族の方、在宅介護に関する
様々な相談に応じる施設です。保
健・福祉サービスが総合的に受け
られるよう、利用手続きの受け付
け・代行を行っています。また介
護保険の申請窓口にもなります。

在宅介護支援センター
在宅介護支援センター
在宅介護支援センター
在宅介護支援センター
在宅介護支援センター

在宅介護支援センター
在宅介護支援センター
在宅介護支援センター
在宅介護支援センター
在宅介護支援センター

在宅介護支援センター
在宅介護支援センター
在宅介護支援センター
在宅介護支援センター
在宅介護支援センター

高齢者在宅サービスセンター・在宅介護支援センター
5月の家族介護者教室のご案内

施設名(主催)	日時	内容
はなはた ☎3885-4864	19日(水) 午後2時～4時	訪問介護について
日の出 ☎3870-1121	26日(水) 午後1時30分～3時	介護保険 (認定ケアプランを中心に)
西新井本町 友興の園 ☎3890-0705	26日(水) 午前10時～正午	血圧ってなあに
西綾瀬 ☎5681-2020	26日(水) 午後1時30分～3時30分	足立区の福祉サビ スってどういうの?
梅島 ☎3887-5581	25日(水) 午後2時～4時	介護機器の紹介・体験
保木間 ☎3859-3965	15日(水) 午後1時30分～3時30分	病気を知らう ～高齢者の呼吸器疾患について～
一ツ家 ☎3850-0300	未定	「介護保険」とのしくみ とポイント
さの ☎5682-0157	13日(木)～15日(土) 午後1時～3時	介護の基礎知識 ～排泄・入浴のポイント～
八ッ橋 ☎3856-7007	19日(水) 午後1時30分～3時30分	高齢者の介護 ～正しい移動介護～
六月 ☎5242-0302	20日(木)午後2時～4時 21日(金)午後1時30分～3時	「グループホームとはなんぞこ 」 「基本的な介護技術」
西新井 ☎3898-8391	12日(水) 午後1時30分～3時	痴呆について
入谷翔裕園 ☎3855-6371	22日(水) 午後2時～3時30分	高齢者在宅サービスセンタ について～事前申込

高齢者在宅サービスセンター
高齢者在宅サービスセンター
高齢者在宅サービスセンター
高齢者在宅サービスセンター
高齢者在宅サービスセンター

高齢者在宅サービス
センターでは
高齢者在宅サービス
センターでは
高齢者在宅サービス
センターでは

高齢者在宅サービス
センターでは
高齢者在宅サービス
センターでは
高齢者在宅サービス
センターでは

高齢者在宅サービス
センターでは
高齢者在宅サービス
センターでは
高齢者在宅サービス
センターでは

高齢者在宅サービス
センターでは
高齢者在宅サービス
センターでは
高齢者在宅サービス
センターでは

ご存じですか 身体障害者手帳 愛の手帳

身体障害者手帳
身体の不自由な方が、各種の福祉
サービスを受けるために必要な手
帳です。障害(視覚、聴覚、平衡
機能、音声、言語、そしゃく機能
機能)の程度により、1～6級の
等級があります。手帳の等級に必
要な診断書(各福祉事務所にあ
り)の費用のうち、一部(内部
障害は3千円、その他の障害は2
千円)を、区が補助します。
なお、手帳取得後は、補装具、日
常生活用具などの給付の相談を受け
ていただけます。申・問先：各
福祉事務所(表1)

戦没者の遺族の方へ

厚生省主催による、11年度慰霊
巡洋(墓参)は、旧ソ連、中部太
平洋、中国、東北地区、ピスマー
ク・ソロモン諸島、インド、硫黄
島が予定されています。実施時期、
参加申し込み資格等は、お問い
合わせください。問先：民生係

障害別福祉相談

東京都から委託を受けた相談員
が、障害のある方の生活上の問題
を解決するための相談を行います。
日時等：▽視覚障害関係：5
月19日(水)午前10時～正午
▽聴覚障害関係：毎週水曜日(5月
5日は除く)午後1時～4時 場
所：竹の塚障書福祉館 問先：西
部障害福祉総合センター
☎(3883) 0632

表1 福祉事務所一覧

中部福祉事務所 (区役所内)	☎3880-5880 (直通)
千住福祉事務所	☎3888-3141
東部福祉事務所	☎3605-7105
西部福祉事務所	☎3897-5011
北部福祉事務所	☎3883-6800

宿泊施設インフォメーション

●各施設利用案内 7・8月利用分

利用できる施設	利用日数	利用できる方	利用料金(1泊2食付き)	7月の利用できない日	8月の利用できない日
湯河原あだち荘 那須・森の家 伊豆高原あだち荘	2泊3日まで	区内在住・在勤の方	1室あたり利用料金=室料(大人宿泊料×人数) +(子供宿泊料×人数) 室料 1室 3,200円 *湯河原の身障者対応室(2人部屋の)室料は1,600円 伊豆高原の身障者対応室(3人部屋の)室料は2,400円 宿泊料 大人 4,800円(うち食事料2,000円) 子供 2,400円(うち食事料1,000円) (子供料金は3歳から小学生まで)	13・14・27・28	なし
日光林間学園 山中湖林間学園 鶴岡自然の家 塩原林間学園 上総 羨 健康学園	020未満/263日まで 020以上/263日まで	区内在住・在勤の方 とその同伴者	大人 3,400円 子供 1,700円(3歳から中学生まで) *鶴岡のデニスコートを利用をご希望の方は、利用 料金払い込み時に手続きをしてください	日光:1~19, 30 中湖:1~9, 11~31 山:1~9, 11~31 原:1~19, 26~30 上総:1~20	日光:13~15, 29~31 中湖:1~21, 30, 31 山:1~14, 31 原:13~15, 21, 22, 30, 31 上総:21~31

※鹿沼野外レクリエーションセンターの7・8月分の申し込みハガキの受け付けはすでに終了しました。空き室の利用についてはほかの宿泊施設と同様です。
※利用申込は2人以上。1グループ、ハガキ1通でお願いします
「那須・森の家」へは直通バスも運行しています。公社窓口へお問い合わせください
※7月21日～8月31日の期間、湯河原・那須・伊豆高原は1グループで申し込めるのは3部屋までです。

●コミュニティ文化・スポーツ公社各施設一覧

施設名	電話番号	施設名	電話番号
①総合スポーツセンター	3859-8211	⑩興本センター	3889-0370
②竹の塚センター	3850-3107	⑪伊興センター	3857-6537
③中央本町センター	3852-1431	⑫鹿野センター	3857-6551
④東和センター	3628-6201	⑬梅田センター	3880-5322
⑤佐野センター	3628-3273	⑭花畑センター	3850-2618
⑥善人センター	3857-0008	⑮新田センター	3912-1767
⑦原野センター	3858-1502	⑯千住区民ホール	3882-2766
⑧江北センター	3890-4488	⑰スイムスポーツセンター	3850-1133

受付時間①～⑭は午前9時～午後8時、⑮は午前10時～午後6時(毎週月曜日、休館)
⑯は午前9時～午後5時(土・日・祝日を除く)

▼7・8月分の利用案内▲
申し込みは、コミュニティ文化・スポーツ公社の各施設(左下表)で受け付けます。
申込：公社の各施設で販売する申し込みハガキ(50円)に、必要事項を記入し、郵送または持参(1グループ1枚に限り)期間：5月1日～10日必着(抽選結果を5月下旬に郵送します) 受付：当選者は、6月10日までには公社施設で利用手続きをしない(この期間を過ぎるとキャンセル扱いになります) ※7月21日から8月31日までの湯河原・那須・伊豆高原は、1グループで申し込めるのは3部屋までです。
●7・8月分
抽選後の空き室の申し込みは、偶数月の第2金曜日(今回は6月11日)から公社の各施設で直接受け付けています。
●4・5・6月分
随時、申し込みを受け付けています。※仮予約後、3日以内に近づくの公社施設で利用手続きをしてください。この期間を過ぎるとキャンセル扱いになります(申し込みは利用日の3日前まで)

空き室の利用
●7・8月分
抽選後の空き室の申し込みは、偶数月の第2金曜日(今回は6月11日)から公社の各施設で直接受け付けています。
●4・5・6月分
随時、申し込みを受け付けています。※仮予約後、3日以内に近づくの公社施設で利用手続きをしてください。この期間を過ぎるとキャンセル扱いになります(申し込みは利用日の3日前まで)

健康カレンダー 5月の予定

Table with columns: 対象・内容, 足立保健所, 千住保健所, 江北保健所, 東和保健所, 中央本町保健所, 申込方法・費用等. Rows include: 保健相談, 事業所保健相談, 心の保健相談, アルコール相談, 痴ほう相談, 食生活相談, 母親学級, こどもの歯科相談, 子育てと栄養相談, エイズ相談と検査.

消化器がん検診

6月から各保健(相談)所で血液による胃がん検診が始まります。採血量が3ccの少量です。X線を使わないために、妊娠中もしくは妊娠の可能性のある方、バリウムの服用が苦手な方でも気軽に受診できます。

Table with columns: 受診場所, 定員, 6月, 7月, 8月. Rows include: ①X線撮影+検便, ②血液検査+検便.

今年初めて受診希望の方は、申し込みをしてください。10年度に受診された方は、誕生日に受診票を郵送しますので新たに申し込みは不要です。

重度障害者ハイキング 介助補助者募集 日時：5月21日(金) 対象：18~40歳の健康な男女

女性がん検診と成人健康診査(無料) 日時：5月17日(月)、午前9時30分~10時

女性のための健康づくり 日時：5月17日(月)、午前9時30分~10時

遊びの会(前期募集) 親子でできる遊びや子育てについて、自分たちで考えながら活動しています。

5月5日はしょうぶ湯 子供と高齢者に 銭湯無料開放



親子クラブ 参加者募集 たけのつか 子育ての悩みを話す友達がいらない。同年齢の子が近くにない...

両親学級 赤ちゃんを迎えるために 赤ちゃんとママになるあなた、ぜひ参加してください。

Table for '5月の献血' (May Blood Donation) with columns: 日程, 場所, 時間, 間.

非常勤職員募集 対象：看護婦(士) 資格のある方 内容：集団健康診査などに従事

住区健康 フェスティバル まちも元気、わたしも元気 明るく元気で心豊かに過すことは、私たちみんなの願いです。

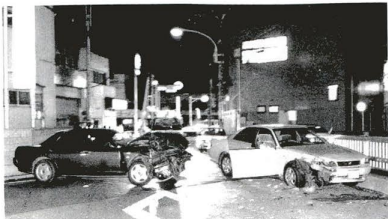
Table 2: 職種および受験資格の概要 (Summary of Job Types and Exam Qualifications). Rows include: 土木造園, 建築電気福祉, 衛生監視.

特別区職員(1類)採用試験 日程：6月20日(日) 採用予定年月日：12年4月1日以降

ストップ!!交通事故

春の交通安全運動

5月11日から
20日まで



▲夜間はさらに注意が必要
(写真提供：西新井警察署)

交通安全運動の行事

千住警察署 ☎3879-0110

日時	場所	内容
4/29(火) 午後1時~	正和自動車教習所	二輪車実技講習 ※要事前申込(電話)
4/30(水) 午後1時~3時	千住区民ホール	高齢者交通安全の集い
5/7(木) 午後1時~	北千住駅西口広場	駅頭交通安全キャンペーン
5/12(火) 午後2時~	北千住駅西口広場	自転車街頭検校
5/13(水) 午前10時~	正和自動車教習所	シートベルトコンピンサ 体験(衝撃体験)
5/15(金) 午後2時30分~	千寿本町小学校	指人形と交通安全教室
5/15(金) 午後6時~	千住警察署講堂	運転者講習会

西新井警察署 ☎3852-0110

日時	場所	内容
4/27(火) 午前9時~正午	西新井西公園	高齢者自転車実技とグ ートボール大会
5/1(土) 午後2時30分~ 4時30分	鹿浜小学校校庭	親子の交通安全の集い
5/16(日) 午前9時~正午	北足立自動車教習所	二輪車事故防止安全大 会

綾瀬警察署 ☎3620-0110

日時	場所	内容
5/9(日) 午後12時30分~ 1時	東綾瀬中学校校庭	交通安全クイズ ※参加費は決定してい ません。当日は発着 のみ可能
5/10(月) 午前8時~9時	綾瀬駅前 5反町駅前	駅頭交通安全キャンペ ーン

竹の塚警察署 ☎3590-0110

日時	場所	内容
4/29(火) 午前10時~11時 30分	竹ノ塚駅前ロータ リー~竹ノ塚駅前 通り~日光街道	竹の塚ノリリンパレ ード
5/8(土) 午前9時~正午	旧竹の塚北小学校 校庭	元気だせシニアバ ートボール大会
5/16(日) 午前10時~11時	竹の塚警察署前	折り鶴キャンペーン

*申し込み等詳しくは各警察署へお問い合わせください

あなたの交通安全度をチェック

いつもの生活、通勤、通学、買い物、遊び、など、いろいろな場面での交通安全意識を点検してください。

○ 正しい ○ 間違っている ×

いつもしっているもの
ときどきしてないもの
ほとんどしてないもの

〈歩行者編〉

- ① 信号を守っている
- ② 横断歩道がある場所では、そこを渡っている
- ③ 道路を横断するときは、左右の安全を確認している
- ④ 夜間は、明るい色の服や反射材用品をつけて目立つようにしている

〈自転車編〉

- ① 信号を守っている
- ② 二人乗り禁止を守っている
- ③ 踏んづけたらライトをつけている
- ④ 交差点では必ず一時停止をし、左右の安全を確認している

〈自動車編〉

- ① 信号を守っている
- ② 二人乗り禁止を守っている
- ③ 踏んづけたらライトをつけている
- ④ 交差点では必ず一時停止をし、左右の安全を確認している

○が多い人~いつも全部○になるようがんばりましょう
△が多い人~もっと交通安全を心掛ける努力をしましょう
×が多い人~要注意です。交通安全ルール・マナーを再確認しましょう

二輪車を安全に運転するための

二輪車運転の心得

① 二輪車は、二輪車であることを自覚し、安全運転を心がける。

② 二輪車は、二輪車であることを自覚し、安全運転を心がける。

③ 二輪車は、二輪車であることを自覚し、安全運転を心がける。

④ 二輪車は、二輪車であることを自覚し、安全運転を心がける。

⑤ 二輪車は、二輪車であることを自覚し、安全運転を心がける。

⑥ 二輪車は、二輪車であることを自覚し、安全運転を心がける。

⑦ 二輪車は、二輪車であることを自覚し、安全運転を心がける。

⑧ 二輪車は、二輪車であることを自覚し、安全運転を心がける。

⑨ 二輪車は、二輪車であることを自覚し、安全運転を心がける。

⑩ 二輪車は、二輪車であることを自覚し、安全運転を心がける。

シートベルトは正しく締めよう

シートベルトは、交通事故防止の重要な役割を果たしています。正しい着用方法を守り、命を守りましょう。

① 正しい着用方法

② 正しい着用方法

③ 正しい着用方法

④ 正しい着用方法

⑤ 正しい着用方法

⑥ 正しい着用方法

⑦ 正しい着用方法

⑧ 正しい着用方法

⑨ 正しい着用方法

⑩ 正しい着用方法

区役所へお越しの方からメッセージをいただきました

区役所へお越しの方から、交通安全に関するメッセージをいただきました。ありがとうございます。

① メッセージ

② メッセージ

③ メッセージ

④ メッセージ

⑤ メッセージ

⑥ メッセージ

⑦ メッセージ

⑧ メッセージ

⑨ メッセージ

⑩ メッセージ

交通安全運動の行事

交通安全運動の行事のスケジュールを掲載しています。

① 行事

② 行事

③ 行事

④ 行事

⑤ 行事

⑥ 行事

⑦ 行事

⑧ 行事

⑨ 行事

⑩ 行事

交通安全運動の行事

交通安全運動の行事のスケジュールを掲載しています。

① 行事

② 行事

③ 行事

④ 行事

⑤ 行事

⑥ 行事

⑦ 行事

⑧ 行事

⑨ 行事

⑩ 行事

元気がいっぱい遊ぼう

新しい公園がオープン!

東伊興潤の宮公園が新しくオープンしました。春の気候にぴったりの公園です。ぜひ遊びに来てください。

① 公園

② 公園

③ 公園

④ 公園

⑤ 公園

⑥ 公園

⑦ 公園

⑧ 公園

⑨ 公園

⑩ 公園

11年度定期報告の対象となる特殊建築物等

用途	用途に供する階または階高	報告の時期
劇場、映画館または演芸場	A>200mまたは主階が1階にないもの F≧3またはA>200m(ただし、平屋建かつ、客席および集客室の床面積の合計が400㎡未満の集客室を除く)	毎年11月1日から翌年の1月31日まで (毎年報告)
旅館またはホテル 百貨店、マーケット、競馬投票券売所、場外車券売場または物販売場を営む店舗	F≧3かつA>2,000㎡	
地下街	A>1,500㎡	
百貨店、マーケット、展示場、ギャラリー、カフェ、ナイトクラブ、バー、ダンスホール、遊技場、公衆浴場、待合、料理店、飲食店、競馬投票券売所、場外車券売場または物販売場を営む店舗	F≧3またはA>500㎡	11年5月1日から10月31日まで (3年ごとの報告)
事務所その他これに類するもの	F≧3またはA>1,000㎡ (5階以上の建築物で延面積が2,000㎡を超える建築物に限る)	

*F≧3とは、3階以上の階でその用途に供する部分の床面積の合計が100㎡を超えるものをいう
Aはその用途に供する部分の床面積の合計をいう
*新築または改築(一部の改築を除く)に係る特殊建築物等の報告時期は、検査済証の交付を受けた直後の時期は除く

特殊建築物等の定期報告

特殊建築物等の定期報告の重要性を説明しています。

① 定期報告

② 定期報告

③ 定期報告

④ 定期報告

⑤ 定期報告

⑥ 定期報告

⑦ 定期報告

⑧ 定期報告

⑨ 定期報告

⑩ 定期報告

止まれ

止まれの重要性を説明しています。

① 止まれ

② 止まれ

③ 止まれ

④ 止まれ

⑤ 止まれ

⑥ 止まれ

⑦ 止まれ

⑧ 止まれ

⑨ 止まれ

⑩ 止まれ

ルールを守って事故を防ごう

交通安全ルールを守ることが重要です。

① ルール

② ルール

③ ルール

④ ルール

⑤ ルール

⑥ ルール

⑦ ルール

⑧ ルール

⑨ ルール

⑩ ルール

催し物ガイド

スポーツ指導員養成講習会

「共通科目」第1回

日時	講習科目	講師	場所
5/29(土) 午後4時20分	(開講式)オリエンテーション スポーツ活動1・2(実技)	事務局 コミュニティ文化・スポーツ公社	総合スポーツセンター
5/30(日) 午前10時～午後4時15分	救急法 スポーツ医学 スポーツ指導論	日本体育協会公認A級スポーツ指導員 東京厚生年金病院医師 片山直樹氏 健康体力づくり事業財団 青木高氏	教育研究所
6/12(土) 午後1時30分～午後4時45分	スポーツ心理学 運動と栄養	東洋英和女学院大学教授 近藤充夫氏 順天堂大学助教授 鈴木勝彦氏	教育研究所
6/13(日) 午前9時20分～午後5時	運動生理学1・2 社会体育概論 足立区の生涯スポーツ/認定テスト(閉講式)	東京慈恵会医科大学講師 鈴木登喜氏 コミュニティ文化・スポーツ公社 足立区教育委員会/事務局	教育研究所

第49回 足立区文化祭

「フリーステージ」出演者(団体)募集

自分たちで創る構成舞台に参加してみませんか。日程 11月28日、12月5日、いずれも日曜日。場所 竹の家センター。対象 区内文化活動をし、月1回程度の実行委員会に参加できる方(団体) 振興係

子ども週間

「わくわくランドをつくろう」

期間 4月21日～5月7日、いずれも午後2時。対象 小学生以上。内容 みんなで遊園地を作り出す。費用 無料。申込 直接会場へ。場 西保木児童館。問先 西保木児童館。☎(38884) 1114

6・7面の間い合わせ先の電話番号がないものは区役所代表へ ☎(38880) 5111代
凡例 申込：申し込み方法 期限：申し込み期限 場：申・問先：場所・申し込み先、問い合わせ先

柏もちづくり

日時 5月8日(土) 午前9時30分～正午。内容 もちをつき、あんを丸めて全部手作りします。費用 無料。申込 直接会場へ。場 西保木児童館・老人館。☎(38891) 5016

郷土博物館 無料公開日の催し

郷土芸能鑑賞会 日時 5月5日(祝) 正午～午後1時。内容 葛西ばやし左野保存会・押部文化保存会がゆるい連の皆さんによる祭りのばしらの演奏(地域で練習に励んでいる小学生・高校生が演奏します)。費用 無料。場 問先 郷土博物館。☎(3620) 90003

東京足立少年少女合唱団 第30回 定期演奏会 団員募集

◆第30回定期演奏会 日時 5月8日(土) 午後6時30分開演。場所 キヤラクシティ・西新井文化ホール。曲目 歌はほくらの友だち/美しき青き下ナウ/夢をのせてほか。入場料 1千円(全席自由)。◆第31期生団員募集 面接 5月16日(日) 午前10時。対象 小学生・中学生・高校生。費用 無料。場 問先 事務局・業師。☎(38852) 3222(夜間)

足立清掃工場個人見学会

地域の清掃工場を見学して、ごみ問題を考えませんか。日時 5月15日(土) 午後1時30分～3時。対象 区内在住、在勤の方。定員 40人(抽選)。費用 無料。場 西保木児童館。☎(38891) 4475

赤十字の事業資金にご協力を

今年も、5月1日から31日まで、赤十字の社会(事業資金)で、赤十字の協力を進めたい。区では今年、皆さんのご協力により、2千200万円余の温かい善意が寄せられ、国際救援・災害救護・献血などの事業推進のため、貴重な資金として使われた。今年も、皆さんのご理解、ご協力をお願いします。問先 地域振興課係。☎(3884) 5507(夜間)

第19回 合唱祭出場団体募集

区内で活躍する合唱グループの皆さん、ぜひ参加してみませんか。また、合同団体に参加する方も募集します。日時 7月20日(祝) 午後1時。場所 キヤラクシティ・西新井文化ホール。曲目 自由。由、曲を10分以内。※合同合唱団体の募集は、曲集より(女声三部)指揮・指導・添音。費用 無料。小・中学校：無料。高校・一般：足立合唱連盟加盟団体は1人につき500円、非加盟団体は1人につき700円。申込 電話。期限 5月15日。申・問先 足立合唱連盟事務局・芳尾。☎(3884) 5507(夜間)

女性総合センターの催し

◆男女の料理教室 男性の方、生活的自立を目指し料理を基礎から学んでみませんか。女性の方も大歓迎です。日時 5月11日～6月8日の毎週火曜日(全6回) 午後6時30分～8時30分。対象 区内在住・在勤・在学の方。定員 40人(抽選)。費用 3千円程度(5回分の材料費)。申込 往復ハガキに住所、氏名(フリガナ)、年齢、性別、電話番号、希望理由(「男と女の料理教室」と明記)。◆「気ままにふたり」～女と男が女性の関係は、いま確実に変わりつつあります。この講座は、目の前にいるのとより良い関係性を探り、自分の生き方を選択していくためのヒントを学びます。日程 5月22日。対象 区内在住・在勤・在学の方。定員 30人(抽選)。費用 無料。申込 往復ハガキに住所、氏名(フリガナ)、年齢、性別、電話番号、希望理由(「女性セミナー」と明記。※保育

表2 「気ままにふたり」日程

月日	テーマ	講師	時間
5/12	男の言い分 妻に異議あり	アンカップリング通信 佐藤文子氏、関智子氏	午後2時～4時
19	女の言い分 妻のココロを夫は知らない	白百合女子大助手 久久ひさ子氏	
26	「しゅん」って何だろう	フリーライター 鈴木由美子氏	
6/2	「主夫」を選んで男たち	フリーライター 村瀬春樹氏	
9	女と男がつくる大人の関係	白百合女子大助手 久久ひさ子氏	

※いずれも水曜日

掲示板

◆ポランテア講座 日時 5月15日、6月12日、6月26日、7月10日、いずれも午後1時30分～3時30分。対象 特別養護老人ホームでボランティアをしたい方。内容 車いすの操作、食事の介助など。場 申・問先 特別養護老人ホーム足立新生苑。☎(38863) 7946

◆都立足立技術専門学校 月入校生募集(昼間部) 募集期間 5月6日～20日。科目 ビルクリーニング科、タイル施工科。※くわしくはお問い合わせください。問先 都立足立技術専門学校。☎(36055) 6146

◆公開パソコン講座(初級) 日程 6月5・6・12・19・26日。対象 パソコンに初めて触れる社会人の方。内容 フワード・エクセルの基本操作。定員 40人(抽選)。費用 無料。申込 往復ハガキに住所、氏名、年齢、電話番号を明記。期限 5月15日。場 申・問先 120・8888都立荒川商業高等学校公開講座係。☎(3919) 9251

◆12年歌会のお題決定 お題「時」 期限 9月30日消印有効 ※お問い合わせは郵送で。申・問先 1100・8111宮内庁。◆在宅重症心身障害児(者) 訪問看護事業従事者募集 対象 看護婦・士の免許を持ち、65歳以下で、重症児の看護に理解のある方。定員 10名。費用 500円。申込 当日現地に受付。問先 足立区山岳連盟 日暮。☎(38881) 9000

◆さんくらわーフェスティバル 日程 5月8日(土) 内容 模擬店・パン販売など。※デパート久保氏菜園(場)問先 ひまわり園。☎(3626) 3311

種別	受験資格(12年4月1日現在)	第1次試験	試験結果発表(試験後)
I 類	22歳～27歳(一部の職種は28歳まで)	6/20日	4/30～5/25
II 類	20歳～25歳	6/27日	
III 類	18歳～21歳		
経験者	29歳～33歳 民間企業等の職務経験が5年以上ある方	9/12日	6/8～8/17
身体障害者選考(III類)	18歳～27歳 身体障害者手帳の交付を受けている方	10/17日	8/13～9/28

フリーマーケット 5月8日(土) ひまわり園。フリーマーケットに関するご質問は、フリーマーケット係へ。☎(3626) 3311

5月8日(土) ひまわり園。午前10時～午後3時 ※雨天中止。30区画/出店料1千円/電話/宮高橋。☎(3840) 2190

5月8日(土) 東葉原団地。午前10時～午後3時 ※雨天中止。100区画/出店料0.2千円/電話/大島。☎(38800) 3300

5月9日(日) 都立立寄公園。午前9時～午後3時 ※雨天中止。100区画/出店料2千円/電話/高橋。☎(3840) 2190

◆電力会社の社員を装った詐欺にご注意! 検査や修理をするといつて、代金を請求する詐欺が多発しています。不審に思ったときは、お問い合わせください。問先 東京電力・足立支社 ☎3888-9111

いろいろの情報

国保

もう一枚の保険証

家族の一部住まいを離れる場合に、国民健康保険証を家族と分けて別にお渡しすることが出来ます。

▽①(学生用)の保険証:おこななどが区外に居住して就学するとき、世帯主がその方の生活費等を援助している場合

▽②(遠隔地用)の保険証:家族が旅行・出張などで1カ月以上、23区外に離れるときや、足立区外の施設に入所する場合

※くわしくはお問い合わせ下さい
申・問先→資格課係

国民健康保険料通知書

4月・6月分納付書を発送しました

通知書、納付書を4月16日に発送しました。今回通知した保険料

5月の国民年金の相談と説明会

国民年金の手続きや、保険料の納付についてご相談に応じます。

年次相談	日時	場所	備考
12次 午前10時～ 午後3時30分		国民年金課前	足立区社会保険事務所 の年金担当も参加 問先→推進係 ☎3880-5111(代)
60歳説明会	18(0) 説明会は午前10時 から午後2時からの 2回(受け付けは 開始30分前から)	区役所 庁舎ホール	対象=昭和14年6月2 日～7月1日生まれ (対象者には別途通知) 問先=適用係 ☎3880-5111(代)

国民健康保険料計算式

(11年度の保険料・最高限度額53万円)

$$\frac{26,100円}{加入人数} \times \frac{加入者全員の平成11年度の住民税額}{1.87} = \text{あなたの世帯の1年間の保険料}$$

保険料の決め方

保険料は、国保に加入している人の人数と住民税をもとにして左記のとおり計算します。11年度の均等割額と所得割額の料率は10年度と変わりません。問先→資格課係

夕焼け放送の時間変更

夕焼け放送は、5月から8月まで午後6時になります。問先→青少年課調整係

入居者募集

新築 あき家都営住宅 (一般・単身者)

募集および申込用紙配布期間:5月6日(土)・13日(土)・日曜日は除く
申込用紙配布場所:住宅管理係
期間内配付、各区区民事務所 予定枚数に達し次第配付終了 ※くわしくは、申込用紙(申込のしおり)をご覧ください。問先→住宅管理係

住居表示を行います

区は、便利にわかりやすいまちを造るために、住居表示の整備を進めています。このため、7月3日に実施する次の区域の住居表示が決定しました。対象区域にお住まいの皆さんは、5月中旬以降に「新住居表示のお知らせ」および「住居表示変更に伴う手続きのご案内」住所変更通知用紙が各ご家庭に届きます。対象区域:伊興町前沼、東伊興町の一部、伊興町白幡の一部、竹塚町、伊興町狭間の一部、伊興町谷下。問先→戸籍住民課管理係(住居表示担当)

まちづくりカウンセラー募集

地域の皆さんが、より円滑にまちづくりを進められるよう、まちづくり推進委員・カウンセラー制度を設けています。推進委員は「まちづくりの良き相談役」として、「カウンセラー」は専門的な助言者として、区がまちづくりを進める皆さんに派遣されています。今回は、このまちづくりカウンセラーとして活躍していただける方を募集します。対象:区内3年以上



1月2日以降に転入された方へ

地域振興券の交付対象者の方で、以前にお住まいだった区市町村から交付を受けずに足立区に転入された方は、地域振興券の交付申請が必要です。地域振興券の交付申請は、次の要件に該当する必要があります。①15歳以下の児童がいる世帯の世帯主。②11月1日現在、次の要件に該当する方。

図書館の臨時休館

表3 図書館の臨時休館日

図書館名	休館日
伊興本	6/25~7/4
伊興本	7/9~18
江佐鹿	5/16、6/11~20
常陸	6/12~21
常陸	5/30、7/9~18
常陸	6/14~23
常陸	8/14
常陸	6/1
常陸	5/23、6/11~20、8/8
常陸	6/19、6/26~7/4
常陸	5/30、7/2~11
常陸	5/16、6/21~30
常陸	5/30、7/9~18
常陸	5/9、6/26~7/5
常陸	6/1~10

区内の図書館は特別整理期間等のため、表3のとおり臨時休館します。ご不便をおかけしますが、ご理解をお願いします。問先→中央図書館 ☎3840-4646

女性総合センター非常勤職員募集

期間:6月上旬(予定)から12年3月31日(更新可) 対象:18歳以上55歳までの方。勤務条件:週30時間/月額18万円/通勤手当支給/勤務内容:資料整理ほか。定員:1人。選考方法:論文審査・面接。募集要綱あり。申込:「女性セブ」 ☎3880-5222

ひろば

区民の皆さんが主催する事業です。掲載内容の責任は主催者間で。唯一物

- ★助産婦による電話相談 産後の体調や新生児の発育相談、受胎調節など/秘密厳守/無料
- 青柳 ☎38808 3359
- 永澤 ☎38806 5265
- 海老原 ☎38801 5330
- ★第九合唱団参加者募集 12月12日(日)開催/区役所庁舎ホールほかで練習/練習費有り/常水 ☎38888 4967
- ★小さなごみ仲間(荒川のゴミ拾い、自然観察) 4月29日(木)午前11時/荒川・虹の広場 無料、弁当持参/直接会場へ/梨本 ☎38879 5461(夜間)
- ★第18回私たちのくらしと憲法を考える集い 5月18日(火)午後6時/竹の家センター/大人1千円/中高生500円/北千住法律事務所 所 草間 ☎38700 0171
- ★絵夢(ドローイング) 毎月1回の土曜日、午前11時、午後2時/倉入五丁目/月額千800円/牧 ☎38853 8289
- ★カトレア(パッチワーク) 毎月第1・第3金曜日、午前10時/正午/竹の家センターほか/月額千500円/加藤 ☎38850 6293
- ★電話クラブ(話し方スクール) 毎月第2・第4金曜日、午後7時/9時/竹の家センターほか/入会金千円、月額千500円/小島 ☎38807 7066
- ★ヨガスクール江北 毎週木曜日、午後7時30分/上沼田国民館/入会金3千円、月額千500円/壇上 ☎38806 5201
- ★婦人クラブ・ラルフ(エプロンヒョウタン) 毎週水曜日、午前10時/エル・ソフィアほか/入会金2千円、月額千500円/子ども同伴可/平井 ☎38700 9656
- ★いきいきジャズ・リズム体操 毎週木曜日、午後7時15分/8時30分/千寿橋小/入会金千円(60歳以上免除)、1回500円/中村 ☎38888 6727
- ★佐野サークル(太極拳) 毎週金曜日、午後3時30分/5時/佐野センターほか/入会金2千円、月額千300円/長瀬 ☎3828 4197
- ★コールいずみ(合唱) 毎月第1・第2・第3金曜日、午前10時/正午/青年センターほか/入会金千円、月額千500円/牧 ☎38800 3889
- ★伊興ウィンドオーケストラ 毎週水曜日・土曜日、午後7時/9時/伊興中/高校以上/入会金2千円、月額千200円/石原 ☎38800 5474
- ★健康リズム体操、ストレッチ 毎週水曜日、午前10時30分/正午/生涯学習館別館/月額千500円/久保井 ☎38290 0358
- ★中高年開運メソッドアップ 毎月第2・第3木曜日、午前10時30分/11時30分/東和センターほか/月額千900円/高田 ☎38806 0647
- ★リバイター・テニス・フレンド 毎週土曜日・日曜日、祝日/区内テニスコート/入会金3千円、月額2千円/木暮 ☎38449 7751
- ★ハッピーヨガ 毎週水曜日、午前10時/正午/青年センターほか/入会金千円、月額千500円/小森 ☎38807 9403
- ★クラシック(愛唱歌) 千住あすまセンターほか/月額千2千円/本多 ☎38800 2579
- ★花泳会(水泳) 毎週金曜日、午前11時30分/午後1時30分/スィムスポーツセンターうきうき館ほか/入会金千円、月額千500円/新 ☎38809 6407

あだち広報エクスプレス7月号

投稿募集 テーマ「私の好きな場所」

7月号のテーマは「私の好きな場所」です。散歩途中でふと足を止めてしまふ憩いの場所、懐かしい通途途中での路地裏の静けさ、季節を感じられるだけの散歩道…。そんなあなたのお気に入りの場所を教えてくださいませんか。選考の上、掲載します。掲載された方には粗品を差し上げます。申込住所、氏名、年齢、職業、電話番号を明記し、40字程度にまとめて郵送またはフックスで、期限〓5月17日 申〓間先〓広報係 120・8510 中央本町1-17-1

〓 (3880) 5111代
FAX (3880) 5610

あだち広報「花だより」原画展

あだち広報8面でおなじみの「花だより」の原画展を開催します。広報紙に掲載した草花のほか、四季折々の作を展示します。植物を細密に描いた絵画、ボタニカル

ルアートの世界をお楽しみください。期間〓5月10日〜14日 場所〓区役所1階ロビー 開先〓広報係 〓 (3880) 5111代

まちの歴史と今 事典

第1回 千住の街並み

「千住」という言葉があります。

千住に住んだ明治の文豪・森鷗外が使った言葉です。日光道中千住宿は品川・新宿・板橋と並んで江戸四宿と言いました。江戸時代末の人口は約1万人で、第2位の品川宿の6千9百人を大きく引き離し最大でした(1844年「宿村大帳」)。まさに「千住」です。なぜ千住宿が最大だったのでしょうか。答えは今の街並みにあります。街を歩くと宿場風の家々ともに古色蒼然たる蔵がたずみんでいます。千住宿で千住河原町は市場「ヤツチヤバ」の故地です。このように見ると千住の街並みの中に宿場と市場が混在しているのにお気づきでしょうか。千住が最大規模を誇った理由(ゆえ)にあります。宿という交通機能に加え、市場という物資集

散地であったことが千住の繁栄を築きました。物資を保管した蔵は、千住の市場機能を今日に伝えています。



千住青物市場創立30周年記念石碑 (千住河原町宿宿神社境内)

小・中学生のいじめ相談

月曜日〜金曜日(祝日を除く)、午前9時〜午後4時30分
☎3880-5577 (学校教育指導室内)

あだちカレンダー 5月

☆印のついたものは、本紙に記事が掲載されています

1 土	あだち広報エクスプレス発行(各戸配布) 赤十字事業資金募集(〜31日)【地域振興課振興係】☆ わくわくランドをつくろう(〜7日)【西保木間児童館】☆
2 日	
3 月	憲法記念日
4 火	国民の休日
5 水	こどもの日 区内銭湯無料開放(12歳以下と65歳以上)☆ 郷土芸能鑑賞会【郷土博物館】☆
6 木	新築・あき家都営住宅入居者募集(〜13日)【住宅管理係】☆
7 金	足立清掃工場個人見学会申し込み締め切り【移管準備担当課】☆ 献血【足立自動車検査登録事務所(南花畑5-12-1)】☆
8 土	柏もちづくり【西部児童館・老人館】☆ 東京足立少年少女合唱団第30回定期演奏会【ギャラクシティ】☆ 無料公開日の映画会【郷土博物館】☆
9 日	新田コミュニティ図書館臨時休館☆
10 月	あだち広報発行(新聞折り込み) 「花だより」原画展(〜14日)【区役所1階ロビー】☆ まちづくりカウンセラー募集締め切り【まちづくり課推進係】☆ 宿泊施設7・8月分申し込み締め切り【文化・スポーツ公社各施設】
11 火	全国春の交通安全運動(〜20日)☆ 75歳以上無料マッサージ【シルバー人材センター千住支所】☆
12 水	年金相談【国民年金課】☆ 聴覚障害者福祉相談【竹の塚障害福祉館】☆ スポーツ指導員養成講習会申し込み締め切り【体育振興係】☆
13 木	
14 金	特別区職員(I類)採用試験郵送申し込み締め切り【人事係】☆ 75歳以上無料マッサージ【竹の塚障害福祉館】☆
15 土	第19回合唱祭団体募集申し込み締め切り【文化振興係】☆ 地域ギャラリー現代美術展(〜21日)【綾瀬ブルミエ】 子ども映画会【千住児童館】

※「花だより」は4月から毎月10日号に掲載します

16 日	江北・保塚図書館臨時休館☆ 東京足立少年少女合唱団第31期生面接日【教育研究所】☆ 郷土博物館共同企画展「前期」(〜30日)【郷土博物館】 献血【興本小学校(扇3-22-1)】☆
17 月	
18 火	国民年金60歳説明会【区役所庁舎ホール】☆
19 水	聴覚・視覚障害者福祉相談【竹の塚障害福祉館】☆ 献血【エンゼルA東京花畑古駐車場(南花畑2-36-17)】☆
20 木	テニスコート・野球場・運動場7月分申し込み締め切り【文化・スポーツ公社各施設】
21 金	アトリウムコンサート【区役所1階ロビー】
22 土	
23 日	舎人図書館臨時休館☆ 献血【足立税務署(千住旭町4-21)】☆
24 月	
25 火	あだち広報発行(各戸配布) 家庭用はかり無料検査【東和センター】 75歳以上無料マッサージ【シルバー人材センター千住支所】☆
26 水	聴覚障害者福祉相談【竹の塚障害福祉館】☆ 文化団体連合会「美遊展」(〜6月7日)【区役所1階ロビー】
27 木	家庭用はかり無料検査【江北センター】 75歳以上無料マッサージ【竹の塚障害福祉館】☆
28 金	
29 土	
30 日	住区健康フェスティバル【島根住区センター】☆ 鹿浜・花畑・やよい図書館臨時休館☆ 文団連セミナー【区役所庁舎ホール】
31 月	

学びの情報を電話でキャッチ!

生涯学習情報ダイヤル ☎3605-7181 (生涯学習館)

午前10時〜午後5時 ※生涯学習館の休館日を除く毎日

あなたの探す講座やイベントを、区内情報を中心に、いつ、どこで開催されるかをご案内します