



## 「足立区第四次基本計画」の素案がまとまりました

「希望もてる生活者のまち 足立」の実現をめざして

区では、平成4年に「足立区基本構想(第二次)」を、議会の承認を得て策定しています。この基本構想の実現を図るため、「第三次基本計画」を定めて、計画的区政運営に努めてきました。しかし介護保険の制度開始、清掃事業の区移管、長引く景気の低迷など、区政をとりまく状況が変化してきています。そのため、政策の再構築や行政改革を進め、基本構想で定めた区の将来像のより確実な実現をめざして基本計画を改定し、「第四次基本計画」として策定することとなりました。このたびその素案がまとまりましたので概要をお知らせします。

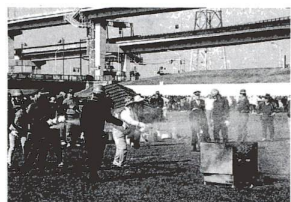
### 計画策定にあたっての基本的な考え方

- ①計画期間は、平成12・13年度の8カ年。②前期4年間(経営改革と財政再建の区政再生)をロケラム、後期4年間を地域経済の安定や福祉制度の充実等調のれた持続的な成長プログラムとする。
- ③少子高齢化対策等の成熟化社会

### 魅力ある暮らしのステージ(都市・まち)をつくる

#### ゆとりある快適な都市をつくる

- 災害に強い安全なまちをつくる
- ①防災まちづくりの推進
- ②都市復興まちづくりの推進
- ③自立した防災生活圏の確立
- ④区民による防災活動の充実
- ⑤災害時における応急対応の強化
- ⑥交通安全のまちづくりの推進
- ⑦ゆとりある住まい・住環境をつくる
- 総合的な住宅政策の確立
- ①まちづくりと住まいづくりの連携
- ②公共・民間の土地の有効利用
- ③民間の良質な住宅供給の誘導・支援
- ④土地区画整理事業の推進
- ⑤公共的な空間を備えた住宅・宅地の供給



▲防災区民組織フェスティバル

- ①テレビ電波受信障害の改善に向けたまちづくり
- 個性あふれるまちをつくる
- ①都市景観の創造システムの推進
- ②美しい街並みづくりの援助
- ③個性あふれるまちづくりの支援

### ネットワーク都市をつくる

- 鉄道・新交通システム軸を形成する
- ①日暮里・舎人線、常磐新線の建設促進
- ②区内を東西に結ぶ交通軸の形成

- 産業基盤を整備する
- ①新線開通を契機とした産業支援
- ②中心市街地・千住の商業活性化
- ③消費生活情報ネットワークによる支援
- ④中小企業経営支援
- ⑤就業・求職対策の支援
- ⑥計画的な人材育成の支援
- ⑦勤労者の福利厚生制度の充実
- ⑧新たな消費生活行政の体制整備
- ⑨消費生活者の組織的な活動への支援

- 産業構造の高度化を進める
- ①リーディング企業の創出
- ②ビジネスサポートシステムの推進
- ③商店街の新たな魅力づくりの支援
- ④産業情報ネットワークによる支援
- ⑤異業種等交流の促進によるヒューマンネットワークの形成
- ⑥高齢化対応と環境対策をニュービジネスへの取り組む支援
- ⑦創業支援
- ⑧消費生活情報ネットワークによる支援

- 土地利用と産業振興
- ①商店街にまちなみづくり
- ②イベントを用いた区内産業PR支援
- ③中小企業経営支援
- ④就業・求職対策の支援
- ⑤計画的な人材育成の支援
- ⑥勤労者の福利厚生制度の充実
- ⑦新たな消費生活行政の体制整備
- ⑧消費生活者の組織的な活動への支援

### 活力ある地域産業社会をつくる

- 環境・緑のまちづくり
- ①産緑地の等の保全と活用
- ②水と緑のネットワークづくり
- ③省エネルギー、リサイクル型のまちづくり
- ④環境・リサイクル活動の促進

- 緑いっばいのまちをつくる
- ①魅力ある公園・緑地の整備
- ②アメニティ・リンクの形成
- ③水と緑のネットワークづくり
- ④省エネルギー、リサイクル型のまちづくり
- ⑤環境・リサイクル活動の促進

- エコロジー型のまちをつくる
- ①環境に配慮した行動の奨励
- ②水循環を重視したまちづくり
- ③リサイクルシステムの確立
- ④廃棄物の適正処理
- ⑤廃棄物処理施設などの整備
- ⑥環境汚染防止の推進
- ⑦水質の総合的な利用



▶神明水の森公園

### 区政最前線



先般は、足立区町会連合会が実施したオウム真理教の解散を求め、1カ月という短期間にもかかわらず、20万4千700という多数の署名が集まりました。ご協力ありがとうございました。首相邸に松本会長らに同行させていただき、副官房長官との署名をお渡ししました。特に、私からは新法が厳正に適用されるようお願いいたしました。今でも、千住河原町では対策協議会が真一中、監視活動が続いています。法の厳正な執行により、一日も早い退去を望んでおります。

区では、私の公約を出発点として、12年度予算を議会に提案させていただきます。その予算は、清掃事業が都から区に移管され、新たに介護保険事業がスタートするなど、歳出規模は約1億増加する見込みです。これに対して歳入確保のようご協力をお願いします。

区長 鈴木 恒年



▲工事が進む日暮里・舎人線 ※平成15年度開業予定









# 催し物ガイド

**講演と映画のついで  
「人間らしく  
生きるために」**

何気なく言った言葉で相手を傷つけた、また傷つけられたことがあるのではないでしょうか。それは、私たちが、差別や人権といったことをほとんど意識することなく毎日過ごしているからです。現在の私たちの社会には、いじめの問題、障害者問題や外国人に対する偏見など様々な矛盾や不合理が存在しています。私たちの暮らしを見つめ、現代日本の抱える様々な問題を、一緒に考えてみたいと思います。日時：2月18日(金)午後2時～4時30分 場所：エル・ソフィア 対象：社会教育のリーダーにおき関心のある方 内容：講演「私たちの暮らしと人権」映画「私たちが生きるために」

開催 大原春恵氏 / 映画 風はみどり氏 定員：100人(先着順) 費用：無料 申込電話：申・問先：生涯教育推進社会教育

**足立ふれあい  
コンサート  
「デイズニの世界」**

学校が休みの土曜日に、地域の健康増進の交流をとおして、障害のある子どもたちが充実した生活を送れることをめざす「心身に障害のある児童・生徒の地域活動促進事業」の一環として、足立ふれあいコンサートを開催します。障害の有無にかかわらず、たくさんの方で会場をお待ちします。日時：2月26日(土)午後2時 場所：竹の塚センター 内容：東区立少年少女合唱団による歌や劇の楽しい劇

**三世交代交流  
千住あそびまつり**

日時：2月13日(日) 正午～午後3時 場所：千住公園 ※雨天の場合合は千住児童館 内容：おとながガキ大将になり、今昔の遊びをとおして世代が交流します。大型紙すき、ペーパーク、千寿かるた、竹馬など 費用：無料 申込：竹馬など直接会場へ 問先：千住児童館 ☎(03)882-2705

**健康・体力増進  
フォーラム  
「生活と健康」**

健康・体力づくりについて、医師・保健婦・栄養士・体育指導委員などの専門家と語り合い考えてみましょう。健康づくりのための生活習慣病を考へる、をテーマに、基礎講演および主催団体の発表を行います。体力測定や最新の健康機器の展示、実際に体験できるコーナーもあります。日時：2月26日(土) 正午～午後4時 場所：区役所庁舎5階 内容：表3 費用：無料 申込：当日直接会場へ 問先：体育振興係

**2月12日(土)、13日(日)はお休みします  
庁舎ホール・駐車場・  
展望レストラン等**

2月12日(土)、13日(日)は、消防設備点検のため、区役所全館を閉館します。庁舎ホール・区民ロビーは閉館となります。展望レストラン・基幹介護支援センターもご利用になれません。問先：庁舎管理課

**区の保存樹木・樹林  
所有者意見交換会**

保存樹木・樹林の保全に向けて、樹木の大切さや管理の方法など、講師の方を交えて意見交換をしてみませんか。日時：2月24日(木) 午後2時～4時 場所：区役所 対象：区指定の保存樹木・樹林所有者および管理者 ※所有者以外で参加ご希望の方はお問い合わせください。内容：都市環境と樹木

講師：横田正美氏(横田造園園) 問先：みどりまつり係 ☎(03)882-2705

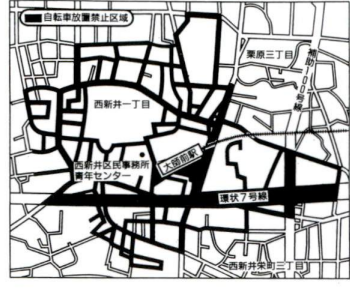
足立区緑の保護育成条例に基づき、▽樹木：高さ10m以上、地上部の12mの高さにおける樹幹の周囲が12m以上のもの、▽樹林：樹木の集団が占める土地の面積が300㎡以上のものについて、申し出に基づき指定する制度です。11年10月1日現在、樹木：680本、樹林地：5カ所、7,428㎡、所有者数：180人

表3 健康・体力増進フォーラム

時 間	内 容
正午～(体験コーナー受付は午後2時30分まで)	ファミリー体力測定/健康機器の展示体験(体脂肪、骨密度測定、トレーニングマシンなど)
午後1時30分～	団体発表 1. 地域に根ざす活動を 足立区体育指導委員会 新目忠俊氏 2. 体操とともに過ごした16年 千住保健相談所「若葉会」 成田夕子氏 3. 小学校における健康教育の実際 江北小・高野小 4. 運動中の脈拍の変化について 文化・スポーツ公社社会体育室 5. 生活習慣病の予防は小児期から 生活習慣の一次予防を中心に 足立区医師会 和田紀之氏
午後3時10分～ 午後4時	基調講演 「生活習慣と健康」 —運動不足の害と運動の効果— 順天堂大学教授 青木純一郎氏

## ルールを守って交通安全

### 自転車放置禁止区域 大師前駅



区では、駅周辺のおおむね100m以内を自転車放置禁止区域に指定しています。禁止区域内の放置自転車は、撤去して自転車を移送または保管します。自転車を引き取りをきき撤去として2千円を納めていただきます。撤去後2ヶ月を過ぎると処分しますので、ご注意ください。

最近、盗難自転車の被害が増加しています。自転車を必ず防犯

登録をして住所と名前を記入し、カギは重に付けましょう。バス停周辺に増える放置自転車。バス停の周辺に自転車を放置するのはおめしめし。決められた場所に自転車を駐輪し、通行邪魔にならないようにしましょう。

西新井公園自転車駐輪場(西新井1-7-8) 民営自転車駐輪場(ファミリーパーキング大師前西新井1-16-1) ☎(03)544-5153(午後5時～)

放置自転車移送先 ☎(03)544-4080(夜間) 竹の塚移送所(東伊興3-18-1) ※竹の塚清掃工場沿いの東武線高架下 問先：自転車係

## チャイルドシート Q & A

①他人の子どもを車に乗せる場合もチャイルドシートは必要ですか？  
②親戚や知人の子どもを乗せる場合でも、必ずチャイルドシートを使用しなければいけません。6歳未満の子どもの場合は、チャイルドシートが必須です。チャイルドシートを使用しない場合も、①のチャイルドシートを固定して使用することができるとき、②幼児の乗車でもチャイルドシートを使用し、チャイルドシートを固定して使用することができるとき、③幼児の乗車でもチャイルドシートを使用し、チャイルドシートを固定して使用することができるとき、④著

少ない掛金で大きな保証に加入しましょう。23区が共同で運営している交通災害共済は、通勤や通学に利用している電車やバス、自転車、自動車、オートバイなどの身元が、から、船舶・航空機などの交通機関による人身事故にあつたとき、支給の対象になります。対象：23区内に住所のある方、掛金年額500円千円、2千円の3種類(一括払い) 見舞金掛金2千円の場合、死亡時50万円、さらに交通遺児は一人につき50万円を支給の金融機関、郵便局で加入申込書を提出 ※10人以上の団体は直接共済窓口へ。報奨金制度があります。問先：交通災害共済

**農業委員会  
選挙人名簿の縦覧**

選挙管理委員会では、毎年農業委員会委員選挙の選挙人名簿を調査しています。この選挙人名簿を縦覧することができます。縦覧は、選挙人名簿を調査する期間(2月23日～3月8日) 問先：選挙管理委員会事務局

**フリーマーケット**

フリーマーケットに関する情報はフリーマーケット推進員へ 出店者募集

- 2月13日(日) 都立東綾瀬公園はと広場 午前9時～午後3時 ※雨天中止/60区画/出店料2千円/電話：大原 ☎(03)882-2705
- 2月20日(日) 北千住イベント広場 午前9時～午後3時 ※雨天中止/60区画/出店料千円/電話：高橋 ☎(03)404-2190
- 2月27日(日) 北千住イベント広場 午前9時～午後3時 ※雨天中止/80区画/出店料千円/2千円/電話：安藤 ☎(03)691-4007
- 3月12日(日) 北千住イベント広場 午前9時～午後3時 ※雨天中止/60区画/出店料千円/往復ハガキ(3月1日必着) ※駐車場費の有無を明記 ☎120-0000 大谷田団地郵便局 小山 ☎(03)5081-8064
- 3月18日(日) 北千住イベント広場 午前10時～午後3時 ※雨天中止/60区画/出店料千円/往復ハガキ(3月1日必着) ※駐車場費の有無を明記 ☎120-0000 大谷田団地郵便局 小山 ☎(03)5081-8064

みんなのページ

イラスト・身近な話題を募集中！

申・問先：広報係 ☎120-8510 中央本町1-17-1

分たるその「ミ」を片付けばは思わなかった。タバの吸いがらや着せろスチロール、ペットボトルを燃やせば「ゴミが多々、粗大ゴミが多々」のにもつて、炊飯器、テーブル、イス、リンス、洗たく機もあつた。ゴミを捨てるは簡単だが、片付けは人だ。自分持ち帰れば、こんな生活はしないです。この「ミ」の中に、タコノアシのような絶滅寸前植物や虫、鳥もいっぱいいて、荒川ってすごいなと思つた。

きょうはクワン作戦あつてみて、すてきまつりだ。疲れたけれどいい事をしたので、すがすがしかった。本言にいい体験になつた。この活動が来年も受け継がれていくといいなと思つた。

# 大谷田公園

北線駅のほど近くに、梅林があるのを存知ですか。

大谷田公園には、紅白併せゆづり梅の木が植えられていて、その内園本が梅園内に植えられており、毎年1月の下旬ごろから、早咲きの寒紅梅や晩梅が咲き始め、甘い香りを漂わせ、月いっぱい楽しめます。

また公園内では予約制で、1年中ハハキューもできます。車いすでも、園内を巡れる木車も設置されていますので、出かけようはいかでしょうか。

(広報課)

大谷田 4-1-1 千代田線北線 瀬野下車 徒歩10分



▲黄色い花びらの風梅

# 花だより

## 水仙



絵：山本よし子さん(鹿浜六丁目)

真っ白な雪の中、清澄かかおし、花を咲かす水仙は、雪花とも呼ばれ冬を代表する草花です。地中母根が原産地ですが中国を経て、日本に渡りました。

キリシヤ神話によると、少年ナリキッスは多くの娘に言寄られましたが、こぼれおとれを拒絶しました。そこで復讐の策をシナルキッスを自分の姿に恋するようしむけたため、彼は水に酔った自分に負けて死してしまいました。その後咲いた一輪の花が水仙で、属名ナリキッ

スはここに由来するそうです。ちなみに白い花を咲かすクチヘニスイセンの花葉は「白髪」、黄色い花のタイプは「報われぬ恋」などです。

(公園緑地課)

●区内で水仙の見られる公園  
都市農業公園(鹿浜2-44-1)  
栗原中央公園(栗原4-7-23)  
※公園はみんなのものです。家庭ゴミを捨てるのはおめしように  
植物の和名漢字は当りもありませんが、興味ある方が多いので紹介しています

# 「セクシユナル・ハラメント」勉強会に講師を派遣します

連日「セクシユナル」が「セクハラ問題」を取り上げるようになっていっています。あなたの会社のセクハラ対策は、大丈夫でしょうか。男女雇用機会均等法により、セクハラへの配慮が事業者の配慮義務となっています。

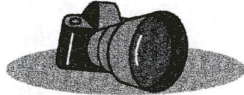
あなたの会社でセクハラ問題の勉強会を開くとき、無料で講師が「ビデオ」を持って伺います。男女がそれぞれの能力を十分に発揮していきよした職場をつくるため、セクハラについて考えてみませんか。申・問先女性総合センター  
TEL(0266)511-114

# 12年度 消費者団体 登録受付中

消費問題に関する活動を行っている団体の登録を受け付けています。登録すると、消費者センターの施設を無料で利用でき、定期的な消費情報提供を受けられます。また、消費者展などに出展できます。対象は区内在住・在勤の方が過半数を占める5人以上のグループで、営利を目的としない団体・グループ。申込は登録申請書、会則規約、会員名簿、活動計画書、活動実績などを提出。申・問先：消費者センター  
TEL(0266)511-114

# 都市農業公園の臨時休園

2月10日(日)・16日(土)は、園内設備点検作業のため、臨時休園します。休園に伴い、駐車場の園内各施設もお休みします。問先：都市農業公園  
TEL(0266)511-114



# スケッチあだち

このコーナーではまちの情報・話題をお待ちしています。問先＝広報係 ☎3880-5111(代)

# 区内でも見られる「雪つり」

## 花畑記念庭園

東京では雪があまり降りませんが、「足元の迎春」が「花畑記念庭園」(花畑4-40-1)では、3月ごろまで開催されています。



▲誓いの言葉を述べた田中祥裕さん(左)と大浦三千代さん(右)



# 2000年に祝う 成人の門出

1月10日成人の日、東京武蔵野には4千人近くの新人が「成人の日」に参加しました。式典では、新成人を代表して、田中祥裕さん(江北三丁目)と大浦三千代さん(扇二丁目)が、大人としての自覚を高め、21世紀の国際平和のため努力を尽くす」と誓いの言葉を述べました。式典に引き継がれた足立区青年団に、新成人に将来の抱負を尋ねると、要は「深い曲を演奏して、門出を祝福しました。新成人に将来の抱負を尋ねると、要は「看護婦になる」と「親孝行したい」「成人の日」といって、もう働いているからあまり実感が無い。などの声がかれました。

# じんがんなわ 大乘院



▲今年の顔ができました



▲2本の木に渡る特大大蛇

1月7日、約50年前から伝わる恒例の伝統行事「じんがんなわ」が行われました。今年も無病息災を願い、わらわった「メートル」

を導く特大の大蛇が完成、たくさんの人々が見守る中、イチゴの木に揺られました。

# 寒い冬「花」で暖かさを

## 〈区内各所〉

都市農業公園(鹿浜2-44-1)では、1足早く春先取り。園内のヒールハウスの中には、キンセンカ、フリフリ、ビオラなどの春の草花が満開で、来園者の目を惹きつけています。外では梅の花も咲いています。また、竹の縁野西の赤山街道沿いでは、夏の間近さを与えている「スポット観水 霊所」に花を飾っています。



▲赤山街道



▲都市農業公園

# 文化財防火デー

## 西新井大師で消防演習

毎年1月26日は「文化財防火デー」として、全国的に文化財を火災から守る運動が行われています。区内の西新井大師總持寺(西新井二丁目)でも、西新井消防団による消防演習が行われました。大師本堂が火災したという想定で、大師関係者や門前商店街の人たちによる初期消火、消防隊・消防団の放水演習を行いました。文化財は後世まで大切にしたい。文化財は後世まで大切にしたい。文化財は後世まで大切にしたい。文化財は後世まで大切にしたい。



▲本堂に向けての一斉放水

ホースを持って初期消火▶