



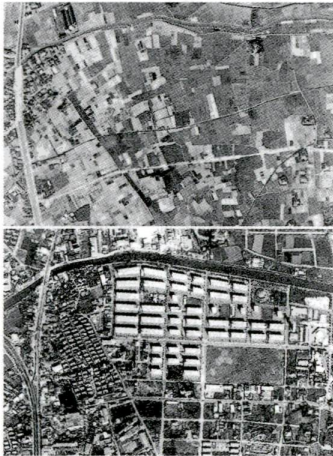
●発行/足立区 〒120-8510 足立区中央本町1-17-1 ☎3880-5111(代) 編集/企画部広報課 FAX3880-5610  
 ●あだち広報は毎月10日・25日/エクスプレスは奇数月1日発行  
 ●ホームページアドレス=http://www.city.adachi.tokyo.jp/

## 足立風土記編さん事業関連企画展

7月20日～9月17日

# 村と町の誕生

～新田開発から区画整理まで～



↑新しい町の誕生 昭和28年(1953年、上の写真)と区画整理が進み区内最大の花畑団地建設後の昭和44年(1969年、下の写真)の姿

### 足立風土記編さん事業

足立区の町単位の歴史書を刊行する事業です。歴史の経緯から区域を南足立郡時代の10地区(※千住・西新井・江北・舎人・※梅島・綾瀬・東湧江・花畑・湖江・伊興)にかけて各町を収録する予定。刊行に向けて原稿本(『足立風土記稿』)を当館情報資料室・各図書館で閲覧・提供中。ぜひ皆さんの町の情報・ご意見をお寄せください。  
 ※印の地区は稿本未刊です  
 問先=郷土博物館風土記編さん

足立では、農村を築く江戸時代の新田開発と市街地を整備する現代の区画整理事業が広く行われたという歴史上の特徴があります。  
 いずれも計画的に村(農村)や町(市街地)をつくるものでした。郷土博物館で進めている足立風土記編さん事業では、こうした開発の歴史を跡づける資料やエピソードが数多く確認され、町ごとの景観や風土に大きく影響を与えたことがわかってきました。  
 今回の企画展では、資料に基づきながら、開発によって先人たちが拓いてきた足立の足跡をたどっていきます。世代を超えて水辺に暮らした風土の記録です。

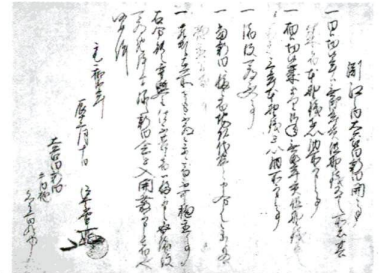
### 主な展示資料

#### ◆新田開発

江戸時代の前半、田日光道中より東の地域は人種によって20カ村にもよる新田が開拓されました(江戸時代の足立の村は全体で42カ村)。その結果、江戸時代の中ごろには足立全体で2万石の生産力を持つようになり、関係資料には、入植した人々や開発を進めた人々の姿がしのべられます。  
 ▼資料:元和2年(一六六一年)大谷田新田開発定書/元禄8年(一六九五年)北三谷村絵図/区内各地元禄検地帳ほか

#### ◆区画整理

江戸・東京近郊の農村地帯だった足立は、昭和を迎えるころから市街地化が始まり、戦後、急速にベッドタウンとなってきました



↑元和2年(1616年)の大谷田新田開発手形 関東郡代(関東地方幕府領の地方官僚)伊奈忠治が出した移住奨励の“お墨付”。区域東部に数多く出された



↑戦前の田園風景 江戸時代の開発から3世紀、近年まで農村地帯の景観が広がっていた(区内花畑)

た。このとき足立の人々は農村から市街地へ土地をつくりかえる大改造・土地区画整理事業を行いました。区画整理が行われたころには、団地や住宅が建ち並び、昭和48年(一九七三年)には人口60万人を超えました。関係資料からは図面を引き、土地を調べて町をつくった人々の地道な努力が見えてきます。  
 ▼資料:昭和7年(一九三二年)市街地レトロ写真、昭和30年代後半(一九〇〇年ころ)団地建設関係資料ほか

#### トビック1 入植者の伝説

◆六騎の武者が拓いた六木  
 中川沿いの六木の地名由来は、興味深いエピソードがあります。六木だから六本の木を連想しますが、地元の伝説では織田信長の長男・信雄の家臣6人が村を拓いたとされています

#### トビック2 大団地の誕生

◆足立区最初の団地  
 足立の各地には都営住宅や公団住宅などが建ち並んでいます。それでは都営住宅や公団住宅の第1号は、都営住宅で最も古いのは、昭和22年(一九四七年)度建設の梅田第二、宮城第一、保木間保木間第二、長門町の5つで、公団住宅で最も古いのは、昭和33年(一九五八年)度建設の西新井第一団地です。都営住宅の歴史はすでに半世紀を越え、公団住宅も40年を越えています。  
 ◆足立区最大の団地  
 団地は多くの人々が住むひとつの町です。区内各地にある団地で最大規模を誇るのは、昭和39年(一九六四年)度からできた花畑団地で2千75戸。ほかにも竹の塚、東綾瀬、西新井、大谷田に1千戸を超える大団地が林立しました。

7月17日～8月6日  
**世論調査にご協力を**

区では、区民の皆さんの声を区政に生かすため、毎年「足立区政に関する世論調査」を行っています。今回のテーマは「国際交流とバス交通」です。  
 調査は区が委託した調査会社の専門員がお宅を訪問し、聞き取りを行います。結果は統計的に数字で処理しますので、個人の名前が出ることはありません。ご協力をお願いいたします。期間7月17日～8月6日、対象は住民基本台帳から無作為に選んだ20歳以上80歳未満の区民2千人。問先は広聴相談係  
 ☎(3880) 5111(代)



**ストツプ!**  
 タバコ・空き缶・紙くずなどのポイ捨て 犬のふんの放置  
 ※歩きタバコもやめましょう  
 問先は地域支援課  
 ☎(3880) 5111(代)

**今号の主な内容**

- 2・3面 保健福祉ガイド/ワンポイン ト健康術/選挙豆知識
- 4・5面 子育てアドバイザー/アウトドア・イベントインアラカワ
- 6・7面 暮らしの情報/催し物ガイド/掲示板/花だより
- 8面 マイインターネットで24時間情報提供/スケッチあだち

**区長へのファクス**  
 FAX 3880-5678  
 「区民の声」をお待ちしています

**【博物館利用案内】**

- 交通=亀有駅より「八潮車庫・木曾根」行き足立郷土博物館下車徒歩0分、亀有駅有駅・綾瀬駅より「六ツ木都住」行き大谷田五丁目下車徒歩5分。駐車場あり
- 開館時間=午前9時～午後5時 ※月曜日休館(祝日の場合は翌日)
- 入館料=大人200円/小・中学生100円 ※団体(20人以上)は通常の半額
- 無料公開日=毎月第2土曜日

内容に関するお問い合わせは郷土博物館へ  
 ☎(3620) 9393







# 健康術

【自分のからだのゆがみ、わかりますか?~骨盤、股関節編~】

2回にわたり、からだの色々な部分のゆがみのチェックとその矯正をしてきました。調子はいかがでしょう。今回は頭や背骨を支える大事な骨盤や股関節のゆがみのチェックです。これであなたも、快適な毎日が過ごせるでしょう。

◆骨盤のゆがみチェック  
正座をして左右におしりを落として横座りになり、座りにくい方をチェック座りにくい方に座ったとき  
・右足が上になれば右  
・左足が上になれば左



◆股関節のゆがみチェック  
足の裏を合わせてあぐらの姿勢で座り、ひざの高さをチェック  
マ右が高い場合( )は左が高い場合  
①仰向けで両ひざを立てて、左足(右足)を右足(左足)にかけて左(右)に倒す  
②倒した状態でさらに左足(右足)で床に押しするように抵抗をかけ、抵抗に負けないよう右足(左足)は右(左)に戻すようにする(これを10回繰り返す)  
③仰向けで右足(左足)を90度に曲げて右(左)に倒し、床につける  
④左足(右足)で右ひざ(左ひざ)の内側を押し、右足(左足)はその力に負けないように左(右)に戻すよう力を入れる(これを10回繰り返す)



◆体育振興担当課 ☎3859-3422 協力:生涯学習振興公社

## 潰瘍性大腸炎と上手に付き合うために

日時#7月21日(金)、午後1時30分~3時30分 対象#治療中の方および関心のある方 内容#最近の治療と日常生活のアドバイス(参加者と懇談しなが) 講師#坂塚文英氏(東京女子医科大学病院消化器病センター)医師) 定員#30人(先着順) 費用#無料 申込#電話 場#申・問先#江北保健総合センター ☎(3896) 4004

## 60歳からの歯と口の健康相談 「入れ歯と上手なおつきあい」

健康な暮らしに必要な入れ歯の正しい使い方と入れ歯、入れ歯でおいしく食べられる食生活のことなどから歯と口の健康づくりについて考えます。日時#7月27日(木)、午後3時30分~4時 対象#60歳以上の区内在住、在勤者 内容#2講座/歯科相談/実習 講師#歯科医師・歯科衛生士 定員#30人(先着順) 費用#無料 場#申・問先#千住保健総合センター ☎(3888) 4277

## 親子で力を合わせて やってみよう(2日制)

もし大規模な災害が発生したら...いざというときに役立つ親子クッキングを体験してみませ

日時#7月24日(月)・8月2日(木) 午後1時30分~3時30分 内容#マ1日目:「もしものとき」 2日目:「子どもクッキング」 食生活コンタクト1と2に楽しく作って元気になる。日時#7月27日(木)、午後2時~4時 場所#エル・ソフィア 対象#小学4年生~6年生 内容#からだ

## 調理体験教室



が喜ぶ食べ方とは? アウトドアにも向く簡単な料理実習 定員#12人(先着順) ◆これからママになる方へ 食生活コンタクト2と一緒に楽しみながら、コンビニで手軽に

## 乳幼児のアレルギー予防教室

日時#表2 対象#アレルギーが心配な乳幼児の家族 内容#医師のお話「アレルギーって?その対応」(住まいをチェック)/相談 定員#30人(先着順) 費用#無料 申込#電話 場#申・問先#各保健総合センター(表2)

Table 2: Allergy Prevention Classroom Schedule. Columns: Location, Date, Time. Locations include Nishikubo, Maebashi, and Maeda Health Center.

## 選挙豆知識 政治家等の寄附は禁止されています

政治家等(立候補予定者を含む)が選挙区内の人に対する寄附をすることは、いかなる名目でも禁止されています。寄附は金銭に限らず、お中元を贈ることや、祭りの寄贈、酒や食料をふるまうことなどもできません。有権者がこれらを求めることも禁止されています。また、政治家等は、暑中

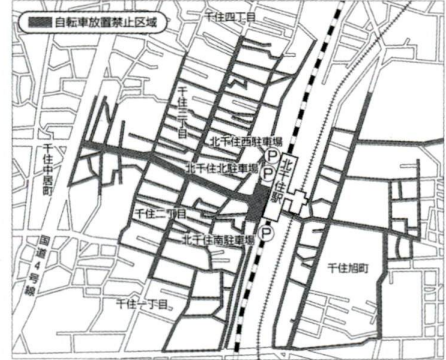
## ホームヘルパー養成講習 (2級130時間コース)

対象#ホームヘルパーとして働く意志がある方および既に働いている方で、講習全日をおとして受講できる区内在住、在勤の方 申込#往復ハガキに郵便番号、住所、氏名、職業、電話番号、生年月日、課計画推進係

Table 3: Home Helper Training Course Schedule. Columns: Group Name, Date, Time, Location, Fee, etc.

## 北千住駅周辺 自転車放置禁止区域

駅周辺の路上や広場などに、無秩序に大量の自転車が放置されています。このため歩行者、特に高齢者や障害者の方の通行が困難になっています。また、火事などの緊急活動の妨げにもなっています。区では駅周辺のおおむね300m以内を自転車放置禁止区域に指定し、区域内に放置されている自転車は撤去して、移送所に運ぶ保管しています。自転車を引き取る際は、撤去料として2千円を納めていただきます。また、撤去後2カ月を過ぎると処分しますのでご注意ください。



## タンク水の水質検査

鉄サビによる赤水の発生や細菌などによる飲料水の汚染事故を防ぐため、受水タンク(受水槽)を経由した水の簡易検査(項目は残留塩素濃度と鉄分)と飲水水について相談を受け付けます。検査を希望する方は、蛇口から数分間流した後、よく洗った容器に水を

◆訂正とおわび あだち広報6月25日号、3ページ宿泊インフォメーションの室料に誤りがありました。湯河原あだち荘、那須・森の家、伊豆高原あだち荘10月分2200円は2人定員の室料です。訂正しておわびします。



# 子育てのことで悩んだときの身近な地域の相談相手 子育てアドバイザー

「子育てアドバイザー」は、子育てに不安をもっている親たちの話を親身になって聞き、相談を受けたり、話し相手になったり、子育て支援の活動をするボランティアです。一緒に悩み、考え、筒抜けのお手伝いをします。

## 子育てアドバイザーの役割は

「毎日の暮らしの中で、子育てで悩んでいる人」を支援するために、子育てアドバイザーが活躍しています。子育てアドバイザーは、子育てに悩んでいる人から話を聞き、一緒に悩み、考え、筒抜けのお手伝いをします。

## 身近な場所で活動しています

現在市内のアドバイザーが、8ブロックに分かれ、各ブロックごとに所属するボランティアが中心に活動しています。また、1回一住区センターの事業に参加し、乳幼児母親連帯会や子育て支援会など、親子で参加できる場も設けられています。



▲花畑住区センター「ビヨビヨクラブ」

表1 子育てアドバイザー活動状況

NO	場所	曜日	時間	内容	担当(内)	備考
1	千住あま住区センター	第3水曜日	午前10時~11時30分	グループ「よここ」	千住ブロック	
2	千住河原町住区センター	第1土曜日	午前10時~11時30分	子育て相談室(幼・小、中学生の親)	津村	3688-0603
3	西新井東町住区センター	第2火曜日	午前10時30分~11時30分	ミニミニ子育て相談室	杉本	3880-0623
4	愛恵まちづくり記念館	第3金曜日	午前10時~11時	子育て支援室(乳幼児と母親)	第2ブロック	3887-2563
5	中央本町保健組合センター	第1・4土曜日	午前10時~11時45分	子育てルーム(乳幼児と母親)	大久保	3887-2563
6	東和センター	毎週金曜日	午前10時~午後3時	子育てルーム(乳幼児と母親)	第5ブロック	5881-5920
7	神明住区センター	第3水曜日	午前10時~11時30分	子育て支援室(乳幼児と母親)	第6・7ブロック	3606-7835
8	加平住区センター	第2火曜日	午前10時30分~11時30分	子育て支援室(乳幼児と母親)	第8・9ブロック	大山
9	花畑住区センター	第4水曜日	午前10時30分~11時30分	子育て支援室(乳幼児と母親)	第10・11ブロック	3884-5125
10	保原センター	第1土曜日	午前10時~11時30分	子育て支援室(乳幼児と母親)	第12・13ブロック	3858-6054
11	花畑住区センター	第3水曜日	午前10時30分~11時30分	子育て支援室(乳幼児と母親)	第14・15ブロック	3889-3974
12	竹の原センター	第1土曜日	午前10時~11時30分	子育て支援室(乳幼児と母親)		
13	東原北住区センター	第1土曜日	午前10時~11時30分	子育て支援室(乳幼児と母親)		
14	倉人住区センター	第1土曜日	午前10時~11時30分	子育て支援室(乳幼児と母親)		



※①~⑮の活動内容は表1をご覧ください



▲千住河原町住区センター「子育て相談室」



▲千住旭公園

「この場所を訪ねて」千住旭公園。その後の改良は、元気がよい遊具が選ばれました。昔の地元の太田山を模した遊具を、なつかしいと感じていました。

7月は「河川愛護月間」です。  
**アサヒイベント アサカワ2000**  
7月20日(祝)  
時間=午前9時30分~午後3時  
参加無料・小雨決行  
問先=公園事業係 ☎3880-5111(代)

## 見つけに新しいあらかわ。虹の広場には楽しいイベントがいっぱい!

**メイン会場 / 虹の広場**

- 手づくり体験教室 石の形をいかに絵を描くストーンペインティングや割りばしと紙血を使ったグライダーづくりほか、楽しい手づくり遊具の教室です。
- 川べり映画上映会 無声映画「キートンの蒸気船」(1928年)監督・主演=バスター・キートンを、日本屈指の弁士・澤渡義興がいきいきと表現。そのほか、「東京物語」(1953年)監督=小津安二郎/出演=笠置衆、東山千恵子ほか、「いつても夢を」(1963年)監督=野村浩将/主演=船幸夫、吉永小百合ほか)を上映。
- あらかわイベントステージ 聞いて楽しい、見て楽しいステージが盛りだくさん。●みんなで川の歌をうたおう! 16代目歌のおねえさん、神崎ゆづりさんと一緒に川や自然の歌をみんなでうたおう! ●ガムパッチ・キャラクターショー われらが人気者・ガムパッチくんが大活躍、どきどきハラハラいっぱいのキャラクターショーです。
- あらかわ発見紹介パネル展 荒川の自然や歴史がわかるパネル展を展示。中のミニステージでは、曲芸・落語・売り声音楽演奏が楽しめます。●あらかわ自然発見隊 荒川の自然を調査。河川敷に生きている動物や植物を見つけてみよう! (参加記念品あり) ●あらかわゴミ発見隊 荒川河川敷のゴミ調査や水質調査。夏休みの宿題もこれでOK! (参加記念品あり)
- 荒川舟人大会 荒川沿川の豊富な食材をふんだんに使った鍋です。先着1000人に無料サービス。●地元産物フードマーケット おいしい飲み物・食べ物がいっぱいの屋台村です。●お話し! 荒川源流水 荒川上流でわき出ているおいしい水一度お話しください(なぐり次第終了)。

## ナイト会場 / アサヒピア21

- 川べり映画上映会 無声映画「キートンの蒸気船」(1928年)監督・主演=バスター・キートンを、日本屈指の弁士・澤渡義興がいきいきと表現。そのほか、「東京物語」(1953年)監督=小津安二郎/出演=笠置衆、東山千恵子ほか、「いつても夢を」(1963年)監督=野村浩将/主演=船幸夫、吉永小百合ほか)を上映。
- あらかわイベントステージ 聞いて楽しい、見て楽しいステージが盛りだくさん。●みんなで川の歌をうたおう! 16代目歌のおねえさん、神崎ゆづりさんと一緒に川や自然の歌をみんなでうたおう! ●ガムパッチ・キャラクターショー われらが人気者・ガムパッチくんが大活躍、どきどきハラハラいっぱいのキャラクターショーです。
- あらかわ発見紹介パネル展 荒川の自然や歴史がわかるパネル展を展示。中のミニステージでは、曲芸・落語・売り声音楽演奏が楽しめます。●あらかわ自然発見隊 荒川の自然を調査。河川敷に生きている動物や植物を見つけてみよう! (参加記念品あり) ●あらかわゴミ発見隊 荒川河川敷のゴミ調査や水質調査。夏休みの宿題もこれでOK! (参加記念品あり)
- 荒川舟人大会 荒川沿川の豊富な食材をふんだんに使った鍋です。先着1000人に無料サービス。●地元産物フードマーケット おいしい飲み物・食べ物がいっぱいの屋台村です。●お話し! 荒川源流水 荒川上流でわき出ているおいしい水一度お話しください(なぐり次第終了)。

## 会場案内図



表2 子育てアドバイザー養成講座内容(予定)

- 1 開講式、クイズづくり
- 2 講義「母乳の愛をいっぱい受けて」(人間の成長と発達 乳児期)
- 3 講義「自立の芽生え」( # 幼児期)
- 4 # 「社会が広がる」( # 小学生期)
- 5 # 「思春期の受け止め方」( # 中学生期)
- 6 # 「一人のりっぱな人格」( # 高校生期)
- 7 カウンセリングの基礎(1)
- 8 # (2)
- 9 # (3)
- 10 講義「障害児と向き合う」
- 11 # 「相談の基礎理論」
- 12 事例演習(乳児期)
- 13 # (幼児期)
- 14 講義「最近の子どもたち」
- 15 事例演習(小学生期)
- 16 事例演習(中学生期)
- 17 事例演習(高校生期)
- 18 講義・演習「電話相談の留意点」
- 19 講座のまとめ、今後の活動について、閉講式

**「心のつながり」を心掛けていきます**  
11年度養成講座受講生 佐藤美智子さん

「子育てアドバイザー」として活動するために「子育てアドバイザー」養成講座を受講しました。この講座は、子育てアドバイザーとしての役割や、子育て支援の重要性について学びました。また、先輩アドバイザーとの交流も大変有意義でした。

**お問い合わせは 生涯学習課家庭教育へ**  
☎3880-5111(代)

▲花畑住区センター「ビヨビヨクラブ」

▲千住河原町住区センター「子育て相談室」

**第十五中学校**  
千住宮元町27-6

理系は高十五  
「おもしろい」がテーマ

本校は、理系教育を重視し、最新の設備を整えています。また、部活動も盛んで、生徒の活躍の場を多く提供しています。

**千寿桜小学校**  
千住桜木1-8-15

「地域のみんなとつながる」がテーマ

本校は、地域の文化や歴史を学ぶ機会を多く提供しています。また、自然環境も豊かで、子供たちの成長を促しています。

**学校アルファ**

「学びの心を育てる」がテーマ

本校は、基礎学力を身につけ、個性を伸ばすことを目指しています。また、地域社会への貢献も目指しています。



# くまのこ情報の情報

## 国保・年金

### 国民健康保険の保険料がきまっています

7月2日に「国民健康保険料決定通知書」をお送りします。12年度住民税の確定に伴い、今年度の国民健康保険料が決まりました。決定通知書と、7月9日分納付書および一括払込用(7月・3月を納用)納付書をお送りします。ただし、12年度住民税が確定して

### 「現況届」の提出を忘れずに

障害基礎年金を受けているの方に、「現況届」の用紙(ハガキ形式)を6月30日に郵送しました。「現況届」は引き続き年金を受け取るために必要手続きです。必ず事項を記入して、必ず7月31日までに国民年金課給付係へ郵送してください。なお、同時に「所得審査」も行いますので、所得がな

### まだ間に合います!

国民年金保険料の学生納付特例申請  
学生の方で本人所得が基準以下の場合には、申請して承認されると保険料を後払いできる納付特例

### 便利で安心な口座振替をご利用ください

特別区民税・都民税・国民健康保険料・国民年金保険料  
口座振替にすれば、各納期ごとに口座から自動的に引き落とされるため、便利で安心です。申込窓口に「預貯」金通帳、通帳印、それぞれの納付書を持参し、先「預貯」金口座のある金融機

▽6・7面で問い合わせ先の電話番号がないものは区役所代表へ ☎(38880)5111代  
▽定員に先着順とあるものは7月11日から受け付け  
凡例  
申込：申し込み方法  
期：申し込み期限  
場・申：場所・申し込み先  
問先：問い合わせ先

### 老後のための助け合い 国民年金の手続きはお済みですか

20歳(学生も含む)から60歳までの方は、必ず国民年金・厚生年金・共済組合のいずれかの年金に加入しなければなりません。国民年金に加入し、まだ年金に加入していない方は、まだ年金に加入していない方、会社などをやめて厚生年金などの資格を喪失したままの方、自営業者になった方は、国民年金に加入してください。

### もう一つの国民年金 国民年金基金

国民年金基金は、自営業などの方が豊かなゆとりある老後を実現するために、基礎年金の上乗せ給付を行う公的な年金制度です。加入対象者は、20歳以上60歳未満の第1号被保険者です。掛金は、選択する給付の型・口数および加入時の年齢によって決まり、口座か

### 「リサイクルのすすめ2000」 配付中!

リサイクル商品を買いたい、資源回収に協力したい、回収された資源の行方は? そんなあなたのリサイクルに対する興味にこたえる1冊です。配付場所: 区民事務所・住区センター・各センター  
問先: リサイクル推進課



## 皆さんの保険料を生かす 国民年金積立金還元融資の施設

### 生活環境

## 江北一丁目、扇二丁目の各一部で 住居表示が変わります

9月2日から、高野土地地区調整事業に伴う住居表示の再整備が実施され、対象区域内の一部の建物の住居表示(住所)が変更になります。実施に先立ち、7月中旬から8月上旬にかけて、「住居表示変更のお知らせ」などの資料を、区の腕章をつけた委託業者が各戸に配布します。対象区域: 江北一丁目、扇二丁目の各一部、問先: 戸籍住民課住居表示

### 大気汚染の11年度測定結果

区では、鹿浜・東和・宮城の3監視所で大気汚染の状況を常時測定しています。測定結果(表1)をみると、11年度は3監視所とも二酸化硫黄・二酸化窒素の環境基準を達成しました。しかし、10年以上続いている浮遊粒子状物質・光化学オキシダントは、環境基準を達成できませんでした。また、酸性雨の常時測定の結果、年平均値が前年より、足立区でも酸性雨が降り続いています。自動車の大気汚染の主な原因は、自動車の排気ガスといわれています。環境を良くするために、マイカーの使用を控え、皆さんのより一層のご協力をお願いします。

### 建設計画の公示・縦覧と説明会

東京都環境影響評価条例の規定に基づき、7月24日に環境影響評価書が公示され、次のとおり縦覧と説明会が行われます。

表1 大気汚染の11年度年間平均値

監視室	二酸化硫黄 (ppm)	浮遊粒子状物質 (mg/m <sup>3</sup> )	光化学オキシダント (ppm)	二酸化窒素 (ppm)	酸性雨 (pH)
東和	0.006	0.039	0.021	0.024	4.9
鹿浜	0.007	0.037	0.016	0.029	
宮城	0.007	0.034	0.021	0.028	
短期的評価	○	×	×	○	
長期的評価	○	○		○	

※○は環境基準達成、×は環境基準非達成

### 掲示板

- ◆シルバー人材センター就業支援講習 日時: 9月18日・10月20日 (全15日)、午前10時・午後4時
- ◆場所: 都・高齢者就業センター (JR飯田橋駅西口徒歩7分) 対 象: 60歳以上で講習終了後、足立区シルバー人材センターに新規入会し就業できる方 内容: 家事援助(ヘルパー3級) 定員: 選考で若干名 費用: 無料 申込: 往復ハガキに住所、氏名、生年月日、電話番号、「家事援助」と明記 期限: 8月17日必着 申・問先: (財)東京都高齢者就業支援財団 〒102-0072千代田区飯田橋3-10-3 ☎(5221)2327
- ◆東京都介護支援専門員試験 験日: 11月12日(日) 午前10時 受験要項配布場所: 区 介護保険課 在宅介護支援センター 申込期限: 7月21日 申・問先: (財)東京都地域福祉財団介護事業課 ☎(5228)8550
- ◆都立保健衛生大学キャンパス見学会 日時: 7月31日(日) 午後1時~4時30分 内容: 施設見学、個別進路相談、資料配布など 申込: 当日直接会場へ 場・問先: 都立保健衛生大学 荒川区東尾久7-2-10 ☎(3819)1211
- ◆足立区障害者夏まつり 日時: 7月23日(日) 午後3時30分~7時30分 場所: 都立城北職業学校 内容: 青空フェスティバル、盆踊り、模擬店、花火など 問先: 夏まつり実行委員会 杉山 ☎(3883)7271
- ◆薬草勉強会 日時: 7月23日(日) 午前8時出発 集合: 北千住駅西口レンタルビデオ店前 場所: 東京都立薬学部付属植物園日光分園 講師: 滝川道夫氏(日本大学名誉教授) 定員: 50人(先着順) 費用: 大人3千500円、12歳以下2千円 昼食・バス・保険料込み) 申込: 電話 申・問先: 足立区薬剤師会 ☎(813)8933

### フリーマーケット出店者募集

フロの出店はできません。問先: リサイクル推進課  
▼7月20日(祝) 北千住(ベント)広場 午前9時~午後3時 ※雨天中止/60区画/出店料千円/電話: 大島 ☎(3880)8222

明記: 氏名、対象事業の名称、意見 期限: 6月6日消印有効  
提出: 問先: 都環境影響評価課 課 都・多摩環境事務所 ※次の場所でも多摩環境事務所 環境課: 都環境影響評価審査課 課 都環境事務所 中央図書館、舎人図書館、江北図書館、宮城公園、人形町図書館、問先: 環境調整課  
◆意見書の提出  
◆意見書記入用件: 住所: 都外在住 都内在住: 在勤の方はその旨を

日程: 8月7日(日): 江北社会教育館 8月8日(日): 江北区民事務所 宮城分室 いずれも時間は午後6時30分~午後8時30分 問先: 森トラス(財)関東事業部企画部 ☎(5111)2286

見地から意見のある都民の方は、



### 都市計画の案を縦覧します

次の都市計画の変更案を縦覧します。この内容について関係のある方は、縦覧期間中、区および都庁に対して意見書提出することができます。

▽北千住駅西口地区第一種市街地再開発事業の変更(足立区決定) 区域：千住二丁目、千住三丁目、千住四丁目および千住旭町の各区域内

▽北千住駅西口地区第一種市街地再開発事業の変更(足立区決定) 区域：千住三丁目、千住四丁目、千住旭町の各区域内

▽用途地域(東京都決定) および高度利用地区の変更(足立区決定) 区域：千住三丁目および千住旭町の各区域内

いずれも

縦覧および意見書提出期間：7月11日～25日 場：意見提出・問先：都市計画課 ※北千住駅西口第一種市街地再開発事業(千住旭町42-1)でも同様のものを閲覧できます

### ご存じですか 沿道地区計画制度

区では、幹線道路の沿道の道路交通騒音により生ずる障害の防止と適正かつ合理的な土地利用の促進を図るため、国道4号線(荒川以北)と環状7号線沿道の沿道地区計画を定めています。

沿道地区計画の区域内(道のおおむね30m)において次の行為を行う場合は、建築確認申請とは別に当該行為の着手の30日前までに届け出が必要となりますのでご注意ください。

▽土地の区画形質の変更

▽建築物の新築、改装または増築

▽建築物の用途、形態または意匠の変更

沿道地区計画に伴う条例施行前に建築された住宅等については、居室(沿道のおおむね20mの区域内)に対する防音工事費の一部助成制度があります。また、騒音が背後へ通り抜けられないような建築物(緩衝建築物)にするための建築費等を一部助成する制度もあります。問先：建築防災

### 花だより



絵と文：宮原公子(関原一丁目)

中国原産で、日本へは古く、薬用植物として渡来しました。春に種をまくと、次の年の夏に大きな花が穂状に咲きます。高さは15m、3mで人の背丈以上になります。初夏の青空にスーと立ち並んで、色とりどりの花は壮観です。先人たちは、好んで屏風に描いたたくら魅力的な花ですが、最近あまり見られなくなりまし

# 催し物ガイド

## 第1回 夏休み親子実験教室 「マイ乾電池を作ろう」

乾電池を作りながら、電気のしくみや電気を学びます。日時：8月2日(木) 午前10時～正午 場所：エル・ソフィア 対象：区内在住の小学生とその保護者 ※小学校4年生以上は子どもだけの申し込みも可 定員：30組(先着順) 費用：無料 申込：電話 申・問先：消費センター ☎(3880) 5385

## 第22回足立の花火大会 夜空のスパーク!! 新世紀への扉を開け



光を自在に操って、あなたの演劇やライブをプロフェッショナルなレベルに引き上げよう

日時：8月24日(日) 午後7時15分～8時45分(打上開始7時30分) ※荒天の場合は25日に順延。昨年より一カ月遅い日程になっています。場所：荒川河川敷(千住新橋～西新井橋間)

## 教育相談

学校に行くのを嫌がる、言葉が遅いなど、お子さんの教育上の悩みについて、専門の相談員が相談に応じます。

◆面接相談

日時：毎週月・金曜日(祝日を除く)、午前9時～午後5時 申込：電話 場：(3859) 9531 所：(3838) 3588 綾瀬分室 ☎(3856) 7735 鹿浜分室 ☎(3856) 7735

## 光をつくらう

光を自在に操って、あなたの演劇やライブをプロフェッショナルなレベルに引き上げよう

日時：8月9日～13日、午後6時30分～9時 ※8日のみ午前9時～午後6時

◆プレジャーポイントでの観覧はできません

過去に、プレジャーポイントによる沈没事故や衝突による乗員の転落事故が起きました。警察からの厳しい指導もあり、プレジャーポイントでの観覧を禁止しています。

## バス見学会

ふだん見ることのできない飛行機の整備工場などを見学します。日時：8月3日(木) 午前8時30分～午後5時 見学場所：ANA整備工場、東芝科学館 集合場所：エル・ソフィア 対象：区内在住の小学校4年生以上の方 定員：40人(抽選) 費用：無料 申込：電話 申・問先：消費センター ☎(3880) 5385

## 紙すき体験教室 「牛乳パックでハガキをつくらう」

かつて足立区の地場産業であった再生紙づくりにちなみ、牛乳パックのバルブを利用して手作りでハガキをすく方法を学びます。夏休みの自由研究にも最適です。

日時：7月30日(日) 午後2時～4時 対象：小学校3年生以上 定員：40人(抽選) 費用：無料 申込：往復ハガキに住所、氏名、年齢、電話番号、「紙すき教室」と明記 ※ハガキ一枚に記入を記入 期限：7月16日必着 場：申・問先：郷土博物館 〒120-0100 01大谷田5-20-1 ☎(3620) 9393

## 「海の日」に合唱祭を お楽しみください

日時：7月20日(祝) 午後2時 場所：ギヤラクシティ 西新井文化ホール 費用：無料 申込：当日直接会場へ 問先：文化振興係 ☎(3884) 1114

## おぼけファミリーの子どもたちが待っています

日時：7月12日(木) 午後2時～4時30分 7月13日(金) 午後3時30分～4時30分 対象：幼児～大人 費用：無料 申込：当日直接会場へ 場：問先：西保木児童館 ☎(3884) 1114

## 千住夏まつり 三世交代交流 「あそび発見伝」

日時：7月23日(日) 午前10時30分～午後1時 場所：元町団地1-2号棟ビロイ(千住元町34) ※荒天の場合は千住児童館 内容：作ろう、遊ぼう、食べようなどの各コーナーで、三世交代交流します 費用：無料 申込：当日直接会場へ 問先：千住児童館 老人館 ☎(3882) 2765

## 梅田図書館が新装オープン

梅田図書館(旧中央図書館)は、かねてから改修工事、開設準備のため休館していましたが、図書資料の整理、施設の改修工事が完了し7月20日からオープンします。梅田図書館は梅田センター1の分館として、1階は社会教育施設の会議室を4室備えています。2階

あだち区民まつり協賛企業募集中!

あだち区民まつりは、商店や企業の皆さんの温かいご協賛により開催されています。価格：¥300(税込) 販売場所：地域支援課 区政情報室、千住区民事務所ほか ※パンダ(¥400)も販売します 問先：区民まつり委員会事務局/地域支援課

## 「東京の新しい都市づくりのあり方」(中間まとめ)への意見募集

50年先の東京を見据えた東京の新しい都市づくりのあり方について検討している東京都都市計画委員会は、「中間まとめ」について都民の皆さんのご意見・ご提案を募集しています。

「中間まとめ」では、都市づくりの視点からみた50年先の東京のあるべき姿をシナリオ(物語)形式で表現するとともに、都市づくりの理念や目標、新しい都市構造の考え方やシンボリック都市づくりの考え方を示しています。

7月20日

梅田図書館が新装オープン

梅田図書館(旧中央図書館)は、かねてから改修工事、開設準備のため休館していましたが、図書資料の整理、施設の改修工事が完了し7月20日からオープンします。梅田図書館は梅田センター1の分館として、1階は社会教育施設の会議室を4室備えています。2階

あだち区民まつり協賛企業募集中!

あだち区民まつりは、商店や企業の皆さんの温かいご協賛により開催されています。価格：¥300(税込) 販売場所：地域支援課 区政情報室、千住区民事務所ほか ※パンダ(¥400)も販売します 問先：区民まつり委員会事務局/地域支援課

「東京の新しい都市づくりのあり方」(中間まとめ)への意見募集

50年先の東京を見据えた東京の新しい都市づくりのあり方について検討している東京都都市計画委員会は、「中間まとめ」について都民の皆さんのご意見・ご提案を募集しています。

「中間まとめ」では、都市づくりの視点からみた50年先の東京のあるべき姿をシナリオ(物語)形式で表現するとともに、都市づくりの理念や目標、新しい都市構造の考え方を示しています。

7月20日

梅田図書館が新装オープン

梅田図書館(旧中央図書館)は、かねてから改修工事、開設準備のため休館していましたが、図書資料の整理、施設の改修工事が完了し7月20日からオープンします。梅田図書館は梅田センター1の分館として、1階は社会教育施設の会議室を4室備えています。2階

あだち区民まつり協賛企業募集中!

あだち区民まつりは、商店や企業の皆さんの温かいご協賛により開催されています。価格：¥300(税込) 販売場所：地域支援課 区政情報室、千住区民事務所ほか ※パンダ(¥400)も販売します 問先：区民まつり委員会事務局/地域支援課

A Festa 2000

水辺のまつり

10月14日15日

区民がつくる区民のまつり開催

協賛企業募集中!

問先= 区民まつり委員会事務局/地域支援課

場所= 荒川河川敷「虹の広場」



# インターネットで

## 24時間情報提供

### 足立区ホームページと足立区生涯学習情報提供システムが7月1日から開設しました

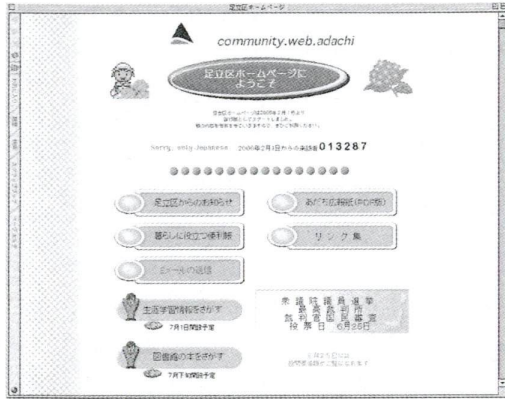
これからも増加するインターネットの利用を、新しいコミュニケーション手段として活用し、区民の皆さんや区内で働く方、学ぼうのために開設しました。また、足立区に心を寄せてくださる全国の皆さんにも利用していただけます。

### インターネットのメリット(利点)

- ①必要な情報が必要なときに自宅でも簡単に手に入る
- ②新鮮な情報がいち早く手に入る
- ③パソコンに双方方向性があるので、追加情報や疑問に比較的早くこたえられる

### 足立区公式ホームページ

2月から試行版として開設した「足立区ホームページ」が本格稼働しました。現在、利用できる内容



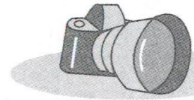
- ▷ 足立区からのお知らせ…区民の皆さんへお伝えしたいこと
- ▷ 暮らしに役立つ便利帳…区の情報や「わたしの便利帳」の内容をもとに使いやすく提供します(キーワード検索を使って、知りたい情報をより早く調べることができます)
- ▷ あだち広報紙…4月からの「あだち広報」を、紙面そのままの形でパソコン画面で見ることができます(PDF形式)
- ▷ リンク集…都内22区や東京都などのホームページへリンクできます
- ▷ Eメールの送信…「区長へのメール」では区へのご意見、ご提言、苦情、要望を受け付けられます
- ▷ トピックス…そのときの最新ニュースを提供します

### 生涯学習情報提供システム

区内の様々な生涯学習情報を検索することが出来ます。区および公社、住区センターなどが行っている各種講座やイベント

足立区ホームページに関するお問い合わせは  
広報係 ☎3880-5111(代)

生涯学習情報提供システムに関するお問い合わせは  
生涯学習センター情報メディア課 ☎5813-3736



# スケッチあだち

このコーナーではまちの情報・話題をお待ちしています。  
問先=広報係 ☎3880-5111(代)

## 2000年へのメッセージを開封

5月31日、花畑記念庭園「桜花亭」で、7年前に封印されたタイムカプセルの出品式が行われました。このカプセルには、数字の5が並んだ平成5年5月5日を記念して、足立北郵便局が発行したラッケーシート・スタンプ台紙37通と当時の新聞や区の広報紙などが納められています。台紙には、西暦2000年へのそれぞれのメッセージが添えられています。

当時、花畑中学校1年生でカプセルにメッセージを託し、封印に立ち会った荒田直樹さん、高柳育代さんの2人が封印にハサミを入れ、カプセルを開封。取り出され



▶カプセルから取り出した台紙の束を手にする高柳さん(左から2人め)と荒田さん(左から3人め)

## 交通少年団によるクリーンキャンペーン

6月10日、北千住駅周辺で交通少年団・自治会の方々による「道路環境クリーン作戦」が実施されました。空き缶やごみを拾い集めながら「みんなの街、道路をきれいにしましょう」と通行中の人々に呼びかけました。



▲見事な花壇は会の皆さんの協力のたまもの

## 赤紫のじゅうたん マツバギクが満開です

6月上旬、江北部緑道公園内にある花壇(谷在家3-30)でマツバギクの花が見ごろを迎え、道行く人の目を惹きつけています。

この花壇は、水と緑の公社と協定を結んだ「松葉菊の会」(会員34人)がボランティアで自主管理しているものです。会の名前でマツバギクのほかに、マーガレット・ユリ・グラジオラスを委員の方が持ちよった約30種の草花



▲見事な花壇は会の皆さんの協力のたまもの

## 資源やごみの分別はまがせて

6月16日、中島根小学校で、4年生34人による環境学習会が開かれました。この日は、足立西清掃事務所の職員が「社会科の先生」です。実際に資源やごみの分別をしてみようとして、間違っていないか審査を受けました。また、生ごみを減らすことの大変さも学びました。

この「社会科の先生」は、今後もいくつかの学校を訪れる予定です。

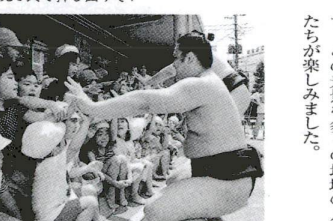


▲コンテナごとに分別してみよう

## 玉ノ井部屋から力士が来園!

6月8日、玉ノ井部屋から東岳・東華の2人の力士が六木保育園を訪れ、園児と保護者、また地域の人々とふれあう楽しいイベントが行われました。その名も「すこい!六木場所」。

この日は園児たちの質問に力士が答えるコーナーや、園児との相撲取り組みなどが行われました。



▲園児3人で押し出すぞ!

## 音を楽しみ、音楽を愛する

6月4日、西新井文化ホールで第1回シニアアンサンブル全国大会が行われました。

シニアアンサンブルは中高年以上の人で構成されたアマチュア音楽団のことです。遠くは山形県寒河江市から参加した合奏団や地元「足立シルバーアンサンブル」など7団体が、フルートやバイオリンを操り、観客を魅了



▲演奏者の平均年齢は68歳