



●発行/足立区 〒120-8510 足立区中央本町1-17-1 ☎3880-5111(代) 編集/企画部広報課 FAX3880-5610
 ●あだち広報は毎月10日・25日/エクスプレスは奇数月1日発行
 ●ホームページアドレス <http://www.city.adachi.tokyo.jp/>

10月29日(日) 総合防災訓練を実施



一瞬のうちに私たちの生命、財産を奪い去ってしまう大地震。その発生周期は60年とも70年ともいわれ、いつ大地震が起きてもおかしくありません。地震の発生を止めることはできませんが、その被害を最小限に食い止めることはできます。そのためには、私たち一人ひとりが常に防災意識を持ち、準備や訓練を行うことが大切です。

この総合防災訓練に参加し、日ごろの防災対策について考えてみてはいかがでしょうか。私たちの生命とまちは、私たち自身の手で守っていかねばならないのです。



▲倒壊家屋からの救出訓練

区政最前線

オウム真理教 集団で移動

9月20日の未明、保木間のビルにオウム真理教の上幹部らが集団で移動してきました。私としては、区民の皆様が不安や区民の中にサリン事件等の遺族

や被害者が多数いることを思うととても受け入れられるとはできないと考えます。マスコミをとおして「大変遺憾なことと退去を求めていく」と表明させていただきました。また、その日のうちに対策本部を開催し、対応策について各部

に指示をしました。足立区では、今まで谷中・千住河原町・千住三丁目、地元や議会、関係者と協力しながら「拠点」からの退去を実現してきました。保木間の施設が本格的な「拠点」となるまでに、地元や議会と協力して退去するまで頑張っています。区民の皆様にも、ぜひご理解と協力を賜りたいと思います。

区長 鈴木恒年

地震災害に備えた訓練を行います

この総合防災訓練は、自衛隊や警察署・消防署・ライオンなどの防災関係機関や、町会・自治会など約20団体、参加者2千人を超える大規模な訓練です。東京地区にマグニチュード7.0規模の直下型地震の発生を想定し、倒壊ビルからの救出救助訓練や、急物輸送などの訓練を行います。また、初期消火訓練や地震車による地震体験訓練など、参加された方が実際に体験できる訓練もあります。いざというときに備え、ぜひ訓練にご参加ください。時間：午前8時30分～正午 場所：千住大川町地先荒川河川敷石岸(西新井橋・千住新橋間) ※当日、千住新橋・西新井橋付近は、訓練車両などの通行で、道路の混雑が予想されます。ご理解とご協力をお願いします。

私たちのまちは 私たちで守ろう

大地震が発生した場合、火災が同時多発的に発生する恐れがあります。家屋の倒壊も多数起こると思われ、これらすべてに対応するには、消防や行政の力だけでは限界があります。いざというとき、「自分たちのまちは自分たちで守る」ことが大切です。区では区民消防隊や区民レスキュー隊を組織し、消防ポンプや救出資機材の配備を進めています。これにより、地域ごとの消火、救出活動を円滑に行うことができます。また、大地震が発生した場合、自動車渋滞などによる交通の混乱、同時多発する火災、避難場所への人の集中、情報の混乱などが予想されます。非常時に安全に避難を行うため、区では「集団避難方式」を採用しています。集団で避難するために集合する「一時(いつ)とき」

避難は集団で

集合場所は、各町会・自治会ごとに決められています。場所をわかりやすくするため、一時集合場所には表示板を設置しています(写真左)。また、延焼火災が発生した場合、大火から身を守るため、区内9カ所を広域避難場所として指定しています(図1)。



今号の主な内容

- 2・3面▶保健福祉ガイド/ワンポイン
- ト健康術/選挙豆知識
- 4・5面▶11年度決算の主な内容/12年度足立区功労者/学校給食/ハム
- 6・7面▶くらしの情報/催し物ガイド/掲示板/花だより
- 8面▶特別展「古代伊興遺跡の世界」/スケッチあだち

区長へのファクス

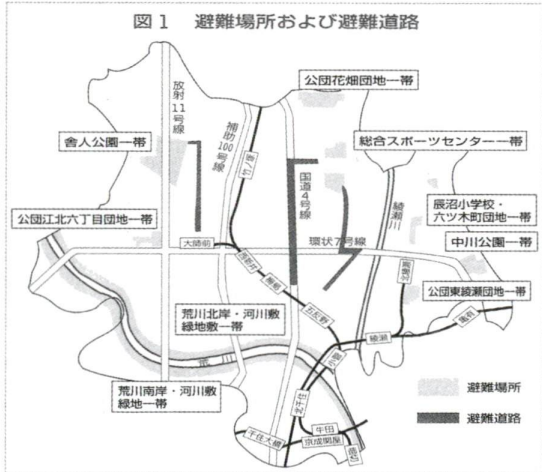
FAX 3880-5678

「区民の声」をお待ちしています

「ゴミ捨てはやめ手!!」
「捨てよう、美しいまちと捨てない!!」
足立区まちをきれいにする委員会

ストップ!!
タバコ・空き缶・紙くずなどのゴミ捨て
犬のふんは放置
※歩きタバコはやめましょう
問先▶地域支援課
☎(3880) 5111(代)

10月27日(金)・28日(土) 2000消費生活展
「かしまい生活 自信と責任」
ためになる展示や得するイベントがいっぱいです。時間▶午前10時～午後3時 場所▶エルソニア 内容▶消費者団体・グループ発表/生活関連企業コーナー
☎(3880) 5111(代)



お問い合わせは災害対策課へ
☎(3880) 5111(代)

保健福祉ガイド

親乳医療証をお持ちの方へ

親乳医療証の現況届

10月3日に現況届を発送しました。これは親乳医療証を使っている方の資格の確認と加入している健康保険証の確認のためです。必ず10月27日までに必要事項を記入し、保険証のコピーを添付して返送してください。※現況届が提出されない場合は13年分の親乳医療証をお送りできません。

【新しい医療証】

▽5歳から就学前の医療証：医療証の色はクリーム色です。区内の医療機関で使用できます。
▽5歳未満の医療証：医療証の色は若草色(薄緑色)です。都内の医療機関で使用できます。※10月からの医療証は、4歳未満から5歳未満を対象に拡大されました。

介護保険制度が始まる半年が経過しました。実際に介護保険を利用している方がサービスなどについてどう感じているのか、どんな意見や質問をお持ちなのかについてアンケートを行っています。アンケートは毎月初め、認定の更新時期を迎えた方に更新申請書

介護保険利用者アンケートにご協力をお願いします

介護保険制度が始まる半年が経過しました。実際に介護保険を利用している方がサービスなどについてどう感じているのか、どんな意見や質問をお持ちなのかについてアンケートを行っています。アンケートは毎月初め、認定の更新時期を迎えた方に更新申請書

選挙豆知識

政治家の寄附は禁止されています 有権者の寄附要求も禁止です

公職選挙法は、きれいな選挙、金のかからない政治の実現のため、寄附の禁止について厳しく規制されています。例えば、政治家が選挙区内で行われる町内会の運動会やスポーツ大会などに際し、優勝カップや賞品などを贈ることは禁止されています。また、有権者がこれを求めることも禁止されています。

▽2・3面で問い合わせ先電話番号がないものは区役所代表へ(3880)5111代
▽定員に先着順とあるものは10月11日から受け付け

凡例
申込：申し込み方法 期限：申し込み期限
場・申・問先：場所・申し込み先・問い合わせ先

10月から65歳以上の方の介護保険料の納付が始まります

介護サービスを利用している、利用していないにかかわらず、65歳以上の方全員が10月から介護保険料を納めるようになります。介護保険料は年金からの天引きが原則です。天引きは、法律に基づいて行いますので、そのための届け出などは必要ありません。年金からの天引き(特別徴収)は、10月支払分の年金から2ヵ月ごと介護保険料を徴収しますので、対象者(区内に住所があり、昭和57年4月2日以降に生まれた児童(障害のある児童は19歳11カ月まで)を養育している母または養育者、死亡、生死不明、1年以上の遺棄または1年以上の法令による拘禁等)と父不在(婚姻によらないで懐胎した児童)の扶養者(身体障害者手帳1・2級程度)がある、支給が制限される場合(所得制限以上の収入がある(本人および同居の扶養義務者)の公的年金を受給している)児童が父の死亡等による年金を受給、あるいは加給年金の対象となっている)児童が施設に入所している)昭和60年8月1日以降に支給要件に該当するようになった方が5年以内請求しない)手当額(月額)▽全額支給対象者：4万2千円▽一部

該当する方は申請を 児童扶養手当・児童育成手当

対象者(区内に住所があり、昭和57年4月2日以降に生まれた児童(障害のある児童は19歳11カ月まで)を養育している母または養育者、死亡、生死不明、1年以上の遺棄または1年以上の法令による拘禁等)と父不在(婚姻によらないで懐胎した児童)の扶養者(身体障害者手帳1・2級程度)がある、支給が制限される場合(所得制限以上の収入がある(本人および同居の扶養義務者)の公的年金を受給している)児童が父の死亡等による年金を受給、あるいは加給年金の対象となっている)児童が施設に入所している)昭和60年8月1日以降に支給要件に該当するようになった方が5年以内請求しない)手当額(月額)▽全額支給対象者：4万2千円▽一部

いずれも
お、アンケートは無記名で行っていますが、質問について回答希望する方は、回答先を記入してください。

ホームヘルパー養成講習 (2級130時間・昼間コース)

日程：11月9日・12月5日(日曜日を除く)および12月6日・25日のうち5日間
対象：ホームヘルパーとして働く意志のある方および既に働いている方で、講習期間中全日をおとす受講できる区内在住、在勤の方 定員：50人
※公開抽選10月23日、午後2時(福寿会)出席義務なし。結果は全員に通知 費用：1万7千円

障害者(児)文化祭参加者募集

対象：区内在住・在勤・在学の間、障害者(児)の方 申込：直接窓口または電話、ファクス、郵送 申込先：東部障害福祉総合センター(5682)5370
11月27日(5682)5370
12月1日(5682)5370
日時：12月1日(日) 場所：区役所1階ロビー 内容：絵画、書道(工芸)、手芸、詩歌ほか 期限：10月31日

みて・さわって・体験する 第3回足立区福祉用具展

日時：11月7日(日) 午前10時～午後4時 場所：区役所1階ロビー、庁舎ホール、12階会議室
内容：介護保険対象用具と障害者・高齢者のための用具展示、区内業者オリジナル品展示、就労支援用具展示、体験・福祉用具選定講習、相談、講演会(表1など)
聴覚・視覚障害者の方としての家族、関係機関の方などを対象に
聴覚・視覚障害の方：日程：11月7日(日) 内容：聴覚・視覚障害体験、相談、講演会(表1)
視覚障害の方：日程：11月9日(木) 内容：視覚障害体験、歩行・誘導体験、福祉用具の展示説明、説明会(午前10時30分～11時30分) 講演会(表1)

表1 講演会日程

月日	内容・講師
11/7(日)	聴覚障害者とのかわり「都・心身障害者福祉センター」 関直正氏
8(水)	介護保険と福祉用具「都・福祉機器総合センター」 和田 光一氏
9(木)	視覚障害者とのかわり「都・心身障害者福祉センター」 村上 琢磨氏

※いずれも時間は午後1時30分～3時30分、場所は区役所12階会議室

足立区心身障害者(児)体育祭

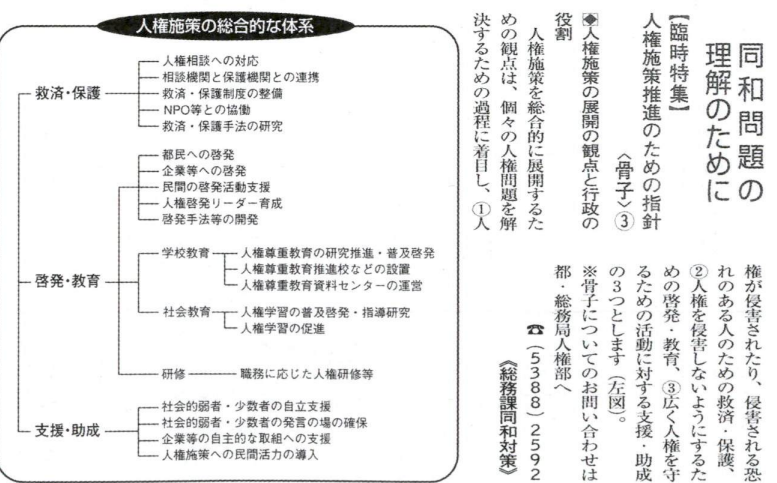
この体育祭は、スポーツを通じて障害者の社会参加と、障害者への理解を得るため毎年行い、今年で27回目を迎えました。当日は飛び入り参加できる種目や、障害のある方とながらいっしょに楽しむ競技もあります。たくさんの

方々の参加をお待ちしています。
日時：10月14日(土)、午前9時～雨天の場合は15日に順延 場所：第四中学校 申込：当日直接会場へ 問先：西部障害福祉総合センター (3853)0632

とんがりぼうしカーニバル2000

今年も、これまでのつながりや新しい出会いを大切に、地域の方々とともに盛大な祭りを行います。
日時：10月29日(日)、午前10時～午後3時 内容：ダンスパレード、音楽会、体験コーナー、流し踊り、太鼓、模擬店など

※車での来場はご遠慮ください
※当日のボランティア募集
申込：電話 期限：10月16日
いずれも
場・申・問先：西部障害福祉総合センター (3853)0632





【肩甲骨と骨盤をよく動かしましょう②】

肩甲骨と骨盤の動きを良くし、正常な位置に保つことで、姿勢が良くなり、肩こりや腰痛になりにくい体をつくることができます。

A. 両手両ひざをついての「腕と脚の曲げ伸ばし」

- ①両手両ひざをつきます。あごを引き、大きく息を吐きながら、お腹を近づけるように背中を丸め、右ひじと左ひざを近づけるようにします。



B. 両手両ひざをついて「おしりを左右に動かす」

- ①両手両ひざをつきます。おしりを右に動かしながら、顔も右を向いて、おしりの右側を見ます。



《体育振興担当課 ☎3859-3422 協力：生涯学習振興公社》

表2 地域子育て応援団支援講座日程

Table with 3 columns: 月日 (Date), 内容 (Content), 講師 (Instructor). Rows include dates like 10/23 and 11/13 with topics like '子育てを取り巻く現状について'.

※いずれも月曜日、時間は午前10時～正午

表3 江北健康大学日程(4日制)

Table with 4 columns: 月日 (Date), 内容 (Content), 講師 (Instructor), 場所 (Venue). Rows include dates like 10/24 and 11/1 with topics like '開校式' and '脳の話'.

※いずれも時間は午後1時30分～3時30分。ただし11/8のみ午後1時45分から

食と健康教室

骨太大作戦、あなたは大丈夫？ 日時：10月17日(火)・足りていまして、すかカルシウム、上手においしく食べるには、24日(火)健康体操を生活にとり入れて習慣しよう

健康教室「急増する疲れ目・ドライアイ」

日時：10月30日(月)・講演/東京歯科大学眼科教授坪田一男氏 11月13日(月)・疲れ目解消法/南青山アイクリック医師加藤真子氏

膝の痛みを予防する体操教室

日時：11月1日(水)・午前10時～11時 ※動きやすい服装でおいでください 対象：主に中央本町保健センター管内在住の方

子育て学級

妊娠中の不安や悩みを解消し、地域で楽しく子育てをはじめませんか。毎回グループワークをいっしょに不安や悩みを考え、いきます。

ご協力をお願いします 検察審査員候補予定者の調査

現在、検察審査会審査員候補予定者の調査を郵送で行っています。今回検察審査会では交通事故や詐欺などの被害にあっても、検察官が裁量にかけてくれないといった不服の申し出を受け、その不届訴処分が正しいかどうかを審査する機関です。

子どものアレルギー予防教室

日時：11月7日(火)・午後1時～3時30分 対象：アレルギーが心配な乳幼児の家族 内容：アレルギー1なぜおきるの、アトピーって？

お知らせします
平成11年度
決算の主な内容

11年度の一般会計決算額は、歳入・歳出とも2年連続の増となりました。しかし、その実態は、扶助費が増加する一方で、区民税等の歳入は減少し、35億円も赤字の赤字3年連続で、景気の低迷が取り手の中、現在の財政難を乗り切れるまで、区長本部は、3年連続の緊急対策部を設けました。なお、この決算は第3回区議会定例会において審議され、承認されています。

一般会計 歳入 (2千292億円)

一般会計 歳入 (2千292億円)

一般会計 歳入 (2千292億円)

一般会計 歳入 (2千292億円)

一般会計 歳入 (2千292億円)

一般会計 歳入 (2千292億円)

一般会計 歳入 (2千292億円)

一般会計 歳入 (2千292億円)

一般会計 歳入 (2千292億円)

一般会計 歳入 (2千292億円)

一般会計 歳入 (2千292億円)

一般会計 歳入 (2千292億円)

一般会計 歳入 (2千292億円)

一般会計 歳入 (2千292億円)

一般会計 歳入 (2千292億円)

一般会計 歳入 (2千292億円)

一般会計 歳入 (2千292億円)

一般会計 歳入 (2千292億円)

一般会計 歳入 (2千292億円)

一般会計 歳入 (2千292億円)

一般会計 歳入 (2千292億円)

一般会計 歳入 (2千292億円)

一般会計 歳入 (2千292億円)

一般会計 歳入 (2千292億円)

一般会計 歳入 (2千292億円)

一般会計 歳入 (2千292億円)

一般会計 歳入 (2千292億円)

一般会計 歳入 (2千292億円)

一般会計 歳入 (2千292億円)

一般会計 歳入 (2千292億円)

一般会計 歳入 (2千292億円)

一般会計 歳入 (2千292億円)

一般会計 歳入 (2千292億円)

一般会計 歳入 (2千292億円)

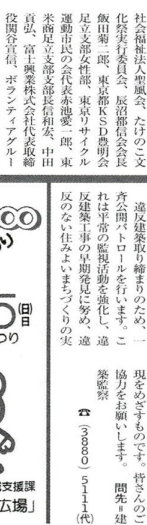
一般会計 歳入 (2千292億円)

一般会計 歳入 (2千292億円)

12年度 足立区功労者

10月10日(区の日)に、12年度足立区功労者表彰式が区庁第1ホールで行われ、約100名が表彰された。表彰式には、区長、区副区長、区民局長、区民局次長、各課長、関係者など約200名が参加した。

北綾瀬駅周辺 自転車放置禁止区域



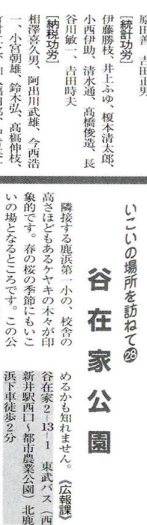
何気なく置いた自転車歩行者の通行や緊急活動の妨げになっています

区内では、駅周辺を約100以内の区域内に自転車置き場を指定して、指定された区域以外に自転車を放置することを禁止しています。

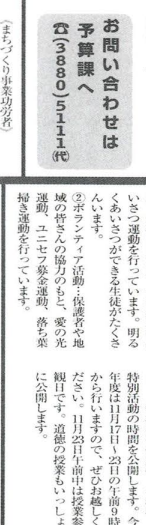
第17回 都内3区駅前放駐自転車クリンキャンペーン

自転車の放置は、駅周辺の環境を悪化させるおそれがあります。本キャンペーンでは、駅周辺の自転車をきれいにし、安全な状態で放置することを呼びかけます。

北綾瀬駅周辺 自転車放置禁止区域



北綾瀬駅周辺 自転車放置禁止区域



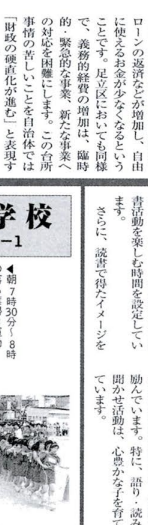
北綾瀬駅周辺 自転車放置禁止区域



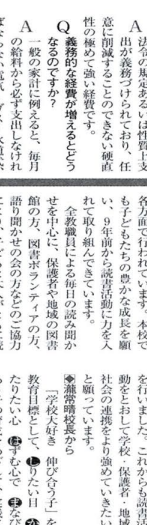
北綾瀬駅周辺 自転車放置禁止区域



北綾瀬駅周辺 自転車放置禁止区域



北綾瀬駅周辺 自転車放置禁止区域



北綾瀬駅周辺 自転車放置禁止区域



北綾瀬駅周辺 自転車放置禁止区域



北綾瀬駅周辺 自転車放置禁止区域



北綾瀬駅周辺 自転車放置禁止区域

北綾瀬駅周辺 自転車放置禁止区域

北綾瀬駅周辺 自転車放置禁止区域

北綾瀬駅周辺 自転車放置禁止区域

北綾瀬駅周辺 自転車放置禁止区域

北綾瀬駅周辺 自転車放置禁止区域

北綾瀬駅周辺 自転車放置禁止区域

北綾瀬駅周辺 自転車放置禁止区域

北綾瀬駅周辺 自転車放置禁止区域

北綾瀬駅周辺 自転車放置禁止区域

北綾瀬駅周辺 自転車放置禁止区域

北綾瀬駅周辺 自転車放置禁止区域

北綾瀬駅周辺 自転車放置禁止区域

くらしの情報

国保・税・年金

こんなときは手続きが必要で

国民健康保険への加入や、やめる手続きは自動的に行われません。表に該当する方は、14日以内に届け出てください。

Table with 2 columns: 国保にはいいるとき, やめるとき, その他. Lists various events like moving, marriage, death, etc.

国民健康保険料の納付書を送ります

10月12月分の納付書を送ります。12月分は10月20日に郵送します。

国民年金保険料の免除制度

経済的理由などで、どうしても保険料が納められない場合、一定期間の納付をお休みの制度です。

国民年金健康保険施設

この施設は、国民年金の加入者や受給者およびその家族の保養や健康づくりなど福祉の増進のためにつくられた国民年金福祉施設です。

▽6・7面で問い合わせ先の電話番号がないものは区役所代表へ(3880)5111代。定員に先着順とあるものは10月11日から受け付け。

年金教育資金の貸し付け

年金積立金の運用として、高等学校・大学などの入学金などにかかる貸し付けを行います。

便利で安心な口座振替をご利用ください

口座振替にすれば、各納期ごとにお金も自動的に引き落とされるため、便利です。

自賠責保険(共済)の期限は切れていませんか

自賠責保険(共済)は、万一の交通事故の際の基本的な対人賠償を目的として、バイク・原付自動車を含むすべての自動車に加入が義務付けられている保険です。

教育

就学相談

来月4月に小学校に入学予定で、心身に障害があると思われるお子さんについて就学相談を行います。

区立小学校に入学希望の外国人の方へ

区立小学校への入学の手続きをまだしていない方は、早急に手

フリーマーケット

プロの出店はできません。先リサイクル推進課。11月5日(日)諏訪本公園。

就学時健康診断を行います

来月4月に小学校に入学するお子さんを対象に、就学時健康診断を行います。

13年4月入園 区立幼稚園児募集

Table with 3 columns: 園名, 所在地, 電話. Lists 4 and 5 year old kindergarten recruitment details.

生活環境

消費生活の問題を勉強する方へ

講師を派遣します。対象は区内在住、在学の方を中心としたグループや団体。

掲示板

10月は高齢者雇用促進月間です。労働者では、高齢者の雇用が一層進展するよう、例年10月を「高齢者雇用促進月間」と定め

10月は労働保険適用促進月間。労働保険は、労災保険と雇用保険を一括して加入する大切な保険です。

10月は労働相談強化月間です。10月15日・12月17日までの毎週日曜日、午後6時～8時30分

10月は労働相談強化月間です。10月23日(月)、午後2時～4時。場所：西新井区民センター

10月は労働相談強化月間です。10月23日(月)、午後2時～4時。場所：西新井区民センター

10月は労働相談強化月間です。10月23日(月)、午後2時～4時。場所：西新井区民センター

10月は労働相談強化月間です。10月23日(月)、午後2時～4時。場所：西新井区民センター

郷土博物館特別展

『古代伊興遺跡の世界』

10月24日〜12月3日

今回の展示会は、古墳時代から奈良・平安時代までの伊興遺跡のすがたを出土遺物から復元し、2つの時代の変遷の様相の集大成となっています。

伊興遺跡とは

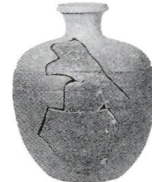
足立区北部を流れる毛長川沿いは古代の遺跡の黄金地帯です。中でも伊興遺跡は、子持塚などの祭祀遺物の出土により、古墳時代の祭祀遺跡として有名です。平成元年から9年までの下水道敷設工事に伴う遺跡発掘調査の結果、伊興遺跡が古墳時代だけでなく、その後、奈良・平安時代を経て、中世・近世にまで及ぶ遺跡であることが判明しています。また、古代の伊興遺跡周辺には湿地帯が広がり、木製品や種子・獣骨などの自然遺物が腐食せずに残存することも明らかになっています。

古墳時代

古墳時代では、祭祀に使用された土師器、韓式系陶質土器、古式須恵器のほか、農具や建築材・舟材といった木製品(剣・鏃・矢じり)などの鉄製品を展示しています。陶質土器は展示例が少なく、しかも伊興遺跡出土の2個体のうちの一方は最も古く位置づけられています。同類のものは西日本にのみ認められています。参



古式須恵器



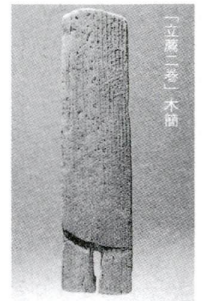
百済系韓式土器

奈良・平安時代

奈良・平安時代では、平成11年度に東京都指定有形文化財となった木簡や墨書土器、曲物などの木製品を中心として展示します(木簡7点・木製品40点・墨書土器41点)。この時代の伊興遺跡は「武蔵国足立郡」に属し、古代の役所の存在も予想されます。木簡・墨書土器は古代の役所に伴ったものと思われまます。「騎馬像」木札・「立鷹」木簡・「延暦十七年」木簡などが出土され、墨書土器には「川前」・「肥太」などの地名・人名がみられるものもあります。



箱橋杓



「立鷹」木簡

講演会・展示解説を行います

講演会
▽10月29日(日) 伊興遺跡出土の朝鮮半島系土器と渡来大学助 講師▽酒井清治氏(横浜国立大学助教授)
▽11月19日(日) 古代足立郡の郷(里)と伊興遺跡 講師▽小川良祐氏(埼玉県立きたま資料館館長)

いすれも
時間 午後2時14時 定員 120人(先着順) 申込 電話
展示解説
日時 11月3日(金)・11日(土)、午後2時〜3時 申込 当日直接会場へ

郷土博物館利用案内

【所在地】大谷田5-20-1
【交通】亀有駅より「八潮車庫・木曾根」行き足立郷土博物館前下車徒歩4分、亀有駅・綾瀬駅より「六ツ木本郷」行き大谷田五丁目下車徒歩5分。駐車場あり
【開館時間】午前9時〜午後5時
※月曜日(祝日の場合は翌日)休館
【入館料】大人200円、小・中学生100円
区内在住・在勤・在学の方70歳以上および障害者の方は無料 ※団体(20人以上)は半額
【無料公開日】毎月第2土曜日/5月5日/10月1日・11月3日

お問い合わせは 郷土博物館

☎(3)620)9393

スケッチあだち

このコーナーではまちの情報・話題をお待ちしています。
周先=広報係 ☎3880-5111(代)

秋祭

今年も区内各所で行われました。その一部を紹介します。



▲千住のまつり(9月15日)



▲3年に1回の第七地区地域まつり(9月17日、関原・本木地区)



▲鹿浜の獅子舞(9月15日、天祖神社)



ビッグレスキュー 2000



▼初期消火訓練

▲視察に訪れた石原都知事に訓練の様子を報告し、会場を案内する鈴木区長

梅島小 新しい校舎をお披露目!

8月31日、約2年間の改築工事を終えた梅島小学校の新学期見学会が行われました。梅の花の色を基調とした新校舎、普通教室には廊下との境となる壁のないオープンなつくりとなっています。地域の方や卒業生など多くの方が見学する中、翌日から始まる2学期を前に、自分の教室や机を確認する同校の児童たちの元気な声が響いていました。



▲教室と廊下の境がないためか広々とした感じがします

リリシリン、チリチリチリ 秋の虫、何種類わかりますか?

9月1日・2日、柳原千草園で秋の虫の展示会が行われました。展示された虫は、キリギリス・タイワンツツムシ・カンタン・スズムシ・エンマコオロギ・アオマツムシ・ヒメギスの7種類。このほか秋の七草も展示された園内には、たくさんの虫の音が響き、訪れた人は一足早い秋を満喫していました。



▲スズムシの頒布もありません。たいせつに育てて、たくさんふやします!