

もっと交流を深めよう! 足立区友好都市を 紹介します

毎年、スポーツや文化の交流を幅広く行っている友好都市を皆さんはご存じですか。足立区は山ノ内町・小出町・鹿沼市と友好都市提携を結んでいます。今回は友好都市がどんなまちか、一部ですが紹介します。皆さんもぜひ、遊びに行つて交流を深めてみてください。また、三都市のご厚意により新春特別プレゼント付き。クイズ正解者の中から抽選でプレゼントを差し上げます。

友好都市提携

足立区は昭和57年10月1日、区制50周年記念事業として新潟県小出町、長野県山ノ内町と友好自治体提携を結びました。また、平成4年10月1日、区制60周年記念事業として栃木県鹿沼市と友好都市提携を結び、交流を行っています。

長野県 山ノ内町

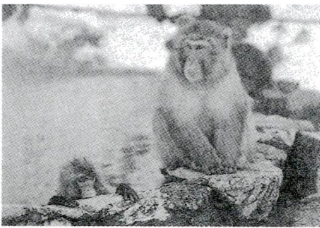
上信越高原国立公園の中心に位置し、総面積の94%が山林原野です。

志賀高原と北志賀高原はスキーマッパです。志賀高原ではオリンピックのアルペンスキー、スノーボード、そしてパラリンピックでもアルペンスキー競技が行われました。

湯量の豊富なことで知られている湯田中温泉郷や、野生のサルが入浴することで有名な地獄谷温泉があります。

また、河岸段丘や扇状地状の緩やかな傾斜地では、品質の高いリンゴ、ブドウ、モモなどが生産されています。

◆みどころ
地獄谷温泉



▲地獄谷温泉のサル

- ① 265・93km² ② 1万6千339人
③ 5千34世帯 ④ 71億7千100万円 ⑤ リンゴ/ツガ

問先 山ノ内町観光協会
☎0269 33 1106

☆新春プレゼント①
志賀高原のリフト1日券引き換え券(ペア)と宿泊無料招待券(2名様 1泊2食付き)をセットで5組にプレゼント

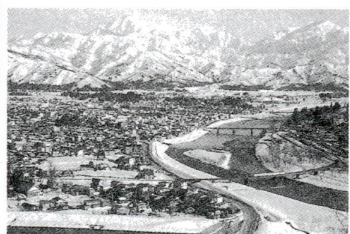
新潟県 小出町

四季の彩りを映し出す「水の郷小出」。雪解けとともに春は訪れ、草花は一斉に色めき立ちます。夏は、深緑まばゆい季節。アユ釣りでにぎわう清流魚野川にさわやかな風が渡ります。秋は、黄金色の稲穂が香り、かれんなコスモスが野山に咲き乱れます。山の紅葉が燃え終わるころ、白い冬がやってきます。降り積もる雪は、辺り一面白の世界に塗り替えられます。駒ヶ岳・中ノ岳・八海山の越後三山と清流魚野川が織り成す景観の美しい箱庭のようなまち。まち中に行き渡る流雪溜と消雪パイプにより道路は無雪。商店街では整備されたアーケードにより傘を持つ必要がありません。おいしい水、新鮮な野菜、魚沼産コシヒカリに地酒緑川。うまい

- ① 30・04km² ② 1万2千753人
③ 4千18世帯 ④ 56億7千万円 ⑤ キキョウ/コブシ

◆みどころ
見晴らしの湯 こまみ
☎02579 2 8001

☆新春プレゼント②
コシヒカリ(1匁)を10人の方にプレゼント



▲冬の山ノ内町と越後三山

栃木県 鹿沼市

北関東の中央に位置する鹿沼市は、広々とした大地を持ち、前日光県立自然公園の山懐に抱かれたまちとして、豊かな森林

- ① 313・30km² ② 9万4千378人
③ 2万9千961世帯 ④ 302億円 ⑤ サツキ/スギ

資源を蓄え、そこを源流とする幾筋もの清流が市域を潤しています。首都東京から100km圏内という地理条件を生かし、日本の

「あだち広報」の 活字を大きく 読みやすくしました

新世紀第二号の「あだち広報」タイトルデザインを一新し、紙面の活字も大きくしました。今後、区民の皆さんに読みやすく、親しまれる紙面づくりを進めていきます。《広報課》

新春 友好都市クイズ

次の3つの質問はそれぞれ小出町・山ノ内町・鹿沼市のどれかをさしています。それぞれどのまちを紹介しているでしょうか。

問1 野生のサルが入浴する温泉があるまちは？

問2 「さつき祭り」で有名なまちは？

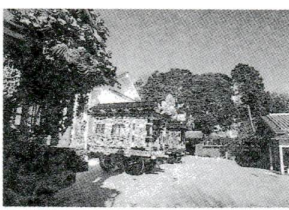
問3 駒ヶ岳・中ノ岳・八海山の越後三山と魚野川が織り成す景観の美しいまちは？

◆応募方法
ハガキにクイズの答え、氏名

代表産地となったイチゴ、ニラ、トマト、花き、サトイモなどを市場へ送り出しています。また「サツキのふるさと」として有名で、鹿沼市の産地として、園芸関連の「緑の産業」も盛んです。市内中心部の「屋台のまち中央公園」には、「観音居(茶室)を有する掏栗園、屋台展示館、観光物産館があり、「木のまち鹿沼」を象徴する彫刻屋台取蔵施設が市内に点在しています。これらの屋台が、一斉に繰り出す「鹿沼秋祭り」は市の一大イベントです。木版画の川上澄生美術館、大自然にひたる「出合いの森オートキャンプ場」、全国的に有名な「さつき祭り」のメイン会場となる市営花木センター、また「さつきマラソン」には全国から多くのランナーが健

◆みどころ
屋台のまち中央公園
☎0289 60 2507

☆新春プレゼント③
手作り粒みそ(80g)を20人の方にプレゼント



▲「屋台のまち中央公園」内、屋台展示館と掏栗園

友好都市に関するお問い合わせ

都市提携係 ☎(3880)5857

今号の主な内容

- 2・3面 保健福祉ガイド/ワンポイント健康術
- 4面 新車事故に気をつけて
- 5面 新春かるたで足立をもっと楽しもう
- 6・7面 学校のバム/いこいの場所を訪ねて
- 8面 ママ災害には日ごろの備えが大切です/スケッチあだち

区長へのファクス

FAX 3880-5678
「区民の声」を
お待ちしております

健康術のポイント

【“あおむげ”で行う運動】

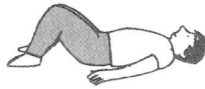
姿勢を保持するために必要な「おなか、せなか、おしり、あし」などの筋肉を引き締めます。からだの安定性が高まり、姿勢の改善にも効果的な運動です。

呼吸を止めず、ゆっくりとした動作で、腰を反らせないようにすることが大切です。

Aが楽にできるようになってから、Bを行ってください。
※前回の“うつぶせ運動”と合わせて行くと、より一層効果的です。

A. 「おしりを上げる」

- ①両足を肩幅位に開き、両ひざを立ててあおむげになります
- ②ひざから肩まで、一直線になるまでおしりを持ち上げ保ちます(10秒～20秒)
- ③ゆっくりと元の姿勢に戻し、繰り返します(10回)



B. 「おしりを上げ、あしを上げる」

- ①A①からA②の姿勢をつくります
- ②バランスをとりながら、右足を伸ばし、保持します(5秒～10秒)
- ③ゆっくりと右足を降ろし、同じように左足も行います。両足を交互に繰り返します(10回)



《体育振興担当課 ☎3859-3422 協力：生涯学習振興公社》

交通事故と老人保健

●老人保健で治療が受けられず
交通事故など第三者から傷害を受けたときのけがや病気で、老人保健で治療を受けることができません。この場合、すぐに警察に届けると同時に、区の担当窓口にも届け出ましょう。

●治療費の負担
届け出により、老人保健で治療を受けるようになり、区が医療機関へ医療費を支払います。これについては、区が一時的に替えて支払い、後日、被害者の方に代わって、加害者に請求することになります。

●示談は慎重に
加害者から治療費を受け取っていただければ、老人保健での治療は受けられません。また加害者との話し合いで、示談を結んでし

まると、その取り決めの内容が優先することがあり、加害者に請求できなくなります。示談を結ぶ前に、必ず区の担当窓口へ届け出ましょう。 問先☎高齢医療係

該当する方は申請を 児童扶養手当 児童育成手当

●児童扶養手当

対象☎区内に住所があり、昭和57年4月2日以降に生まれた児童(障害のある児童は19歳11カ月まで)を養育している母または養育者で、父が次の状態にある方：離婚、死亡、生死不明

1年以上の遺棄または1年以上の法令による拘禁等父不在／婚姻によらないで懐胎した児童で父の扶養がない／父に重度の障害(身体障害者手帳1・2級程度)がある 支給が制限される場合☎所得制限以上の収入がある(本人および同居の扶養義務者)／公的年金を受給してい

●児童育成手当

対象☎昭和57年4月2日以降生まれで、次のいずれかの状態にある児童を養育している方：父が離婚／父または母が死亡あるいは、生死不明／父または母に1年以上遺棄されている／父または母が法令により1年以上拘禁されている／婚姻によらないで懐胎した児童で父の扶養がない／父または母に重度の障害(身体障害者手帳1・2級)がある 手当額☎月額1万3千500円 ※所得制限ありです。児童が施設入所している場合は支

給されません
いづれも
状況により申請に必要なものが異なりますので、お問い合わせください。 申・問先☎児童手当係
☎(3880) 5883

区立保育園非常勤職員募集 《保育》《用務》《調理》 《保育相談員》

対象☎昭和16年4月2日～57年(保育相談員は55年)4月1日生まれで健康な方 資格等☎表4 報酬☎勤務時間等により月額13万4千円～18万1千円(12年度実績)／賞与なし／有給休暇有り／交通費支給(限度額有り) 面接日☎2月20日予定(二次選考合格者のみ) 採用☎4月1日 申込☎申込書兼履歴書(児童福祉課および各区立保育園にて配付。自筆・写真添付・作文(調理を除く)を郵送または持参 ※申込書類は返却しません 期限☎1月24日必着 申・問先☎児童調整係 ☎120・8510 中央本町1-17-1 ☎(3880) 5872

乳幼児すこやか相談

育児に不安を感じたり、ひとりでは悩んでいることはありませんか。保育園に通っている家庭だけでなく、広く地域の家庭からの相談に応じます。安心して子育てを楽しめるよう気軽に相談ください。経験豊かな公立私立保育園の職員が対応します(秘密厳守)。相談日☎毎週月曜日(金曜日、午前10時～午後4時(祝日は除く) 相談方法☎電話および面接 実施保育園☎公立・私立保育園全園 問先☎保育指導・保育振興係

二輪車事故に気を付けて

二輪車は広い年齢層に人気があり、自転車に乗るような安易な気持ちで運転しがちです。交通ルールやマナーを守るのももちろんのこと、思いやりを持って安全運転をするように心掛けましょう。

聴覚障害教室 コミュニケーション 手段について

日時☎2月3日(土)、午前10時～午後3時30分 場所☎ギャラクシテイル 対象☎区内在住で聴覚に障害がある方(家族のみ参加も可) および関係者 内容☎講話／補聴器・福祉用具の展示／意見交換会 ※手話通訳・要約筆記あり 定員☎30人(先着順)

費用☎無料 申込☎電話またはファクス 期限☎1月24日 申・問先☎東部障害福祉総合センター事業係 ☎(3853) 0632 FAX☎(3857) 5626 ☎(5682) 5370

二輪車は広い年齢層に人気があり、自転車に乗るような安易な気持ちで運転しがちです。交通ルールやマナーを守るのももちろんのこと、思いやりを持って安全運転をするように心掛けましょう。

二輪車の点検を知る
加速しやすく止まりにくい／路面の状態や急ブレーキなど、ちょっとした原因でバランスを崩し転倒する／運転者の身体が外部にさらされているので、交通事故の場合は大げなけがや重い／車体が小さいので四輪車の死角に入りやすい
自分の体格・技量にあった車種を選ぶ
次のことができるかどうか確かめましょう：平地でセンタースタンドを立てる／またがって二輪車を支える／8の字型に押し込んで歩く／倒れた二輪車を引き起こす
乗車用ヘルメットは確実に着用する
乗車用ヘルメットは、SマークかJISマークの付いたものを選ぶ／頭によくフィットしたものを使用する／一度強い衝撃を受けたものは使用しない／あごひもは確実に締める／色は明るい目立つものにする ※工事用安全帽は乗車用ヘルメットではありません
ライディンググエアを選ぶ
運転操作のじやまにならない

二輪車は広い年齢層に人気があり、自転車に乗るような安易な気持ちで運転しがちです。交通ルールやマナーを守るのももちろんのこと、思いやりを持って安全運転をするように心掛けましょう。

点検項目

ネ	燃料	オイル
ン	車輪	チェーン
オ	エンジン	
ヤ	ブレーキ	
シ	クラッチ	
ヤ	灯火類	
ト	バッテリー	
ウ	ハンドル	
ク	バックミラー	
ロ	各部締め付け	

●こんな事故に注意

二輪車による死亡事故の約5割が、交差点やその付近で発生しています。交差点では、特に対向する右折車、また右折した先にある横断歩道上の歩行者の動向に注意しましょう。信号の变化も見落とさないようにしましょう。

- 千住警察署 ☎(3880) 5912
- 問先☎交通安全係
- 西新井警察署 ☎(3879) 0110
- 綾瀬警察署 ☎(3852) 0110
- 竹の塚警察署 ☎(3620) 0110
- ☎(3850) 0110

くまのこ情報

国保・年金・税

該当していませんか? 退職者医療制度

国民健康保険に加入して、退職者医療制度に該当する、病院等に支払う自己負担金... ※医療証をお持ちの方でも、該当する場合は、切り替えの手続きを... 対象①高齢または退職事由とする厚生年金、共済年金など(国民年金は除く)、を受給している70歳未満の方で、年金加入期間が20年以上または40歳以降10年以上ありその年金を受給している方②①と同様に加入し受給権はあるが、障害・遺族年金を選択し受給している方③①②の扶養家族の方... ※①②③とも老人保健法該当者は除く... 申込①年金証書(高齢・退職年金の証書で被保険者期間の記載があるもの)および国民健康保険証を窓口を持参... ※年金証書が届いてから14日以内に手続きを... 申込②各区分事務所または国民健康保険課... 問先①国民健康保険課資格課係... ☎(3880)5240

1月3月分の納付書をお送りします

国民健康保険料1月3月分の納付書を、1月22日に郵送します。国民健康保険料の納期は毎月末日です。なお、納め忘れない便利な口座振替制度もあります。納付書と預金通帳、通帳印をお持ちのうえ、金融機関・国保課、各区分事務所の窓口でお申し込みください。問先①国民健康保険課資格課係... ☎(3880)5240 ※口座振替については取納管理係へ... ☎(3880)5242

20歳になった「障害基礎年金」の請求ができます

特別児童扶養手当を受け取っている方や20歳前初診日のある病気やケガなどで、日常生活に著しい制限がある障害の方は、20歳になると「障害基礎年金」が請求できます。20歳になった日以降に請求をしてください。

また、障害にかかわる初診日が20歳前の厚生年金等の加入中であり、かつ昭和61年4月1日以前であったために、当時の障害厚生年金等の納付要件で請求できなかった方は、給付係までお問い合わせください。なお、障害の程度や本人の所得額などにより年金を受け取れない場合もあります。申・問先①国民年金課給付係... ☎(3880)5849

表1 自己負担の割合

Table with 3 columns: 区分, 外来, 入院. Rows: 一般加入者 (3割), 退職者本人 (2割), 退職者扶養家族 (3割, 2割)

※保険料は変わりません

▽2・3面で問い合わせ先の電話番号がないものは区役所代表へ ☎(3880)5111代
▽定員に先着順とあるものは1月11日から受け付け
凡例 申込: 申し込み方法 期限: 申し込み期限
場・申・問先: 場所・申し込み先・問い合わせ先

上沼田東公園の一部を使用中止します

照明塔の塗り替え工事により、上沼田東公園の野球場および公園の一部が、1月初旬から3月下旬まで利用できなくなります。ご迷惑をおかけしますが、ご協力をお願いします。問先①公園管理係... ☎(3880)5918

もう一つの国民年金 国民年金基金

国民年金基金は、自営業などの方が豊かなゆとりある老後を実現するために、基礎年金の上乗せ給付を行う公的な年金制度です。加入の対象者は、20歳以上60歳未満の第一号被保険者です。掛金は、選択する給付の型・口数および加入時の年齢によって決まり、口座からの自動引き落としとなります。また、掛金は全額社会保険料控除となり、支給される年金は公的年金等控除の対象となるなど税制上の優遇措置があります。申・問先①東京都国民年金基金 ☎(5285)8800 または区・国民年金課推進係 ☎(3880)5852

現在持っていないバイクや軽自動車の税金を払ってはいませんか

軽自動車税は、4月1日現在バイクや軽自動車などを所有している方にかかる税金です。原動機付自転車や軽二・三・四輪車、二輪小型自動車を持っている方で、次に該当する方は届け出をすれば13年度以降の税金はかかりません。対象①盗難に

表2 軽自動車間い合わせ先一覧

Table with 2 columns: 軽自動車の種別, 問い合わせ先. Rows include 原動機付自転車 (125cc以下), 軽三輪・軽四輪車 (660cc以下), 軽二輪 (126cc~250cc以下), 二輪小型自動車 (250cc超).

生活環境

住居表示再整備に伴い 住居表示板を 取り替えます

2月3日から、桑袋土地区画整理事業に伴う住居表示の再整備が行われ、対象区域内で一部の建物の住居表示が変更になります。そのため、1月中旬から1月下旬にかけて、各街区に取り付けのある「街区表示板」と、各建物に取り付けてある「町名表示板」「住居番号表示板」を取り替える作業を行います。作業は、区の腕章を付けた委託業者が行いますので、ご協力をお願いします。対象区域①花畑八丁の一部 問先①戸籍住民課住居表示 ☎(3880)5904

水洗化が 可能になりました

次の地域の水洗化が可能になりました。この地域にお住まいの方は、3年以内に水洗化工事をしてください。全部告示区域①島根四丁目32、33 供用開始年月日①12年11月21日 問先①鹿浜分室 ☎(3856)7735

教育相談

学校に行くのを嫌がる、言葉が遅いなど、お子さんの教育上の悩みについて、専門の相談員が相談に応じます。☎面接相談 日時①毎週月・金曜日(祝日を除く)、午前9時~午後5時 申込①電話 場・申・問先①教育研究所 ☎(3859)9531 綾瀬分室 ☎(3838)3588

上総湊健康学園入園説明会

13年度上総湊健康学園入園児童を募集しています。お子さんの健康回復・増進を考えている保護者の方は、ぜひ、説明会にお越しください。日時①1月20日(土)、午後2時 場所①学ビア21 対象①小学校2年生 ☎(3880)5971

学校栄養士(非常勤)募集

勤務場所①区立小・中学校 対象①栄養士有資格者(13年3月31日取得見込み) 内容①学校給食に関する業務 勤務条件等①報酬月額18万4千円(12年度実績) 週5日以内(年間20日) 採用4月1日/有休・社保有先①都・下水道局北部第二管理事務所業務課 ☎(5697)2452 ※水洗化工事の融資あつせん制度があります 問先①計画調整課助成係 ☎(3880)5904

燃えない建物を 建てる方に助成します

区では、「災害に強いまちづくり」の一環として、「避難路」や「延焼遮断帯」を整備するため、都市防災不燃化促進事業を行っています。この事業は、不燃化促進区域(注)内で事業実施期間中、一定の基準に合った不燃建築物を建てる方に工事費の一部を助成し、建物の不燃化を促進するものです。この区域内で建物を建てようとお考えの方はぜひ、ご利用ください。なお、建築工事着手までに助成申請手続きが必要となりますので、ご注意ください。 都市防災不燃化促進事業は、放射11号線地区(荒川以北の尾久橋通り)では18年3月31日まで実施し、「中央本町・梅島地区」では13年3月31日をもって終了となります。 ※注①不燃化促進区域:放射11号線の道路の両側からおおむね30m以内の区域および中央本町と梅島の一部区域。くわしくはお問い合わせください。 問先①建築防災 ☎(3880)8126

中学生環境保全ポスター展

第28回足立区中学生環境保全ポスターコンクールの入選作品を展示します。未来を担う中学生の発想豊かな作品に触れ、環境問題を考えるきっかけを見つけてください。日時①1月18日②25日(23日は休館)、午前10時~午後5時 場所①西新井区民ギャラリー ※毎日先着50人に記念品進呈 問先①水と緑の公社 ☎(3880)8126

催し物ガイド

幼児から大人まで 楽しめます 子ども映画会

日時 1月20日(土)、午後2時30分～3時30分 内容 忍たま乱太郎、金のガチョウ 費用 無料 申込 当日直接会場へ 場所 問先 千住児童館 ㊟(3882) 2765

講演会 「開かれた学校づくりの めざすもの」 —これからの学校・地域・ 家庭の役割とは—

今、子どもを取り巻く課題への対応が叫ばれています。これから新しい時代を切り開く児童・生徒の「生きる力」や「心」を育て、地域性を生かした特色ある学校づくりを進めていくには、今私たちが何をすべきか、これから何をしていくべきなのか、一緒に考えてみませんか。日時 2月3日(土)、午後2時 場所 エル・ソフィア 定員 200人(先着順) 費用 無料

「子育て仲間づくり」 モデル地区 実践発表大会

家庭を取り巻く状況が大きく変わりつつある中で、家庭教育力の向上をめざし、様々な事業に取り組みんでいます。「子育て仲間づくり活動」もその一つです。千寿第五小学校、亀田小学校、加平小学校、東綾瀬小学校、第九中学校の5団体が、これからのPTA活動や家庭教育のあり方を求めた2年間の実践活動の成果を発表します。日時 2月2日(金)、午後2時～4時30分 場所 区役所庁舎ホール 問先 生涯学習課家庭教育

落葉性の低木ないし小高木で5月～6月に薄緑色の花が咲いて、10月～11月に淡い紅色のか



花だより 真弓

わい美しい実をつけます。山の谷間や斜面のやや湿気のある場所を好み、群生しているさまは、山に宝石を散りばめたようにあでやかで見ごたえがあります。真弓の名の由来は、昔この枝で弓を作ったことによるそうです。材質は白く、きめ細かくて狂いがなく、枝はよくしなります。南宮城公園(宮城1-27-1)に植えられています。 絵と文 宮原公子さん (関原一丁目)

表3 あだち女性起業家支援塾日程

月日	内容	講師
2/15(木)	オリエンテーション 夢をかたちにするために	(有)スペースエイド 小池 やよい氏
22(木)	起業家の落とし穴	弁護士 中 由規子氏
3/1(木)	企業融資制度の活用方法 事業を始めるときの不動産知識	区・融資担当者 長田 千恵子氏 宅建主任者 福原 京子氏 (株)民寿ケア代表取締役 福原 京子氏 パンビ保育室 福原 京子氏
7(水)	起業体験談	石島 洋一氏
15(木)	事業計画書の作り方①	石島 洋一氏
22(木)	事業計画書の作り方② 受講者の感想	石島 洋一氏

※いずれも時間は、午後6時45分～8時45分

女性総合センターの 催し

◆「あだち女性起業家支援塾」(女性の参加可) 日程 表3 対象 区内在住・在勤・在学中、①自分の特技などを生かして足立区内で起業を考えている方、②夢ややりたいことはあるが、どうすればいいかわからない方、③具体的な目標はないが何かにチャレンジしてみたい方 定員 30人(抽選) 費用 6千円 申込 ハガキに住所、氏名、年齢、電話番号およびファックス番号、参加の動機、「支援塾希望」と明記 ※保育(2歳以上学齢前のお子さん)を希望する方は、お子さんの名前、性別、生年月日を記入 保育定員 15人(抽選) 保育説明会 2月8日(木)、午後6時45分 期限 1月29日必着

◆女と男のフリースペース講演 「男はなぜ暴力を振るうのか」 夫や恋人など親密な間柄で振るわれる暴力に苦しんでいる女性が多くなります。男性の側からそれはなぜなのかを考えます。日時 1月28日(日)、午後2時～4時 対象 区内在住・在勤・在学中の方 講師 草柳和之氏 桐朋学園大学講師 電話 40人 費用 無料 申込 電話またはファックス 期限 講座前日まで ※2歳から学齢前までの保育あり。くわしくは申し込み時に保育の申込期限は講座日一週間前まで) いずれも

青年センターの 催しと休館

◆青年講座「悪質商法撃退大作戦」(全2回) 日時 2月9日(金)、23日(金)、午後7時～9時 対象 高校生以上の方 講師 金子裕子氏(消費生活相談員)、小松悦津子氏(消費生活相談員) 定員 30人(抽選) 費用 無料 申込 電話 申先 青年センター ㊟(3880) 0133

◆女と男のフリースペース講演 「男はなぜ暴力を振るうのか」 夫や恋人など親密な間柄で振るわれる暴力に苦しんでいる女性が多くなります。男性の側からそれはなぜなのかを考えます。日時 1月28日(日)、午後2時～4時 対象 区内在住・在勤・在学中の方 講師 草柳和之氏 桐朋学園大学講師 電話 40人 費用 無料 申込 電話またはファックス 期限 講座前日まで ※2歳から学齢前までの保育あり。くわしくは申し込み時に保育の申込期限は講座日一週間前まで) いずれも

新春アトリウムコンサート

日時 1月12日(金)、午後0時25分～1時 場所 区役所1階ロビー 曲目 六段の調べ/春の海/千鳥の曲/春の曲 演奏 足立区三曲協会 申 問先 文化振興係 ㊟(3880) 5984

青少年指導者 養成セミナー 「みんなであそぼう 遊びは心の宝もの」

子どもたちは遊びをとおして様々な知恵を身に付け、生きる力をなくくみます。子どもが遊ばなくなると言われている今、子どもにも遊びを返すため、まず大人が遊びの楽しさを再発見します。日時 1月26日、2月2日、8日、15日、午後7時～9時 場所 区役所庁舎ホール 対象 青少年育成に携わっている方/テマに興味ある方/学校・幼稚園・保育園・児童館等の先生 講師 有木昭久氏(日本児童遊戯研究所長)ほか 定員 50人(先着順) 費用 無料 申込 電話 期限 1月25日 申 問先 少年育成係 ㊟(3880) 5986

掲示版

◆潤徳女子高等学校「福祉コーラス」新設 在学中にホームヘルパー2級を取得できます。定員 40人 問先 潤徳女子高等学校(千住2-11) ㊟(3881) 7161

「2・2・2住宅プラン」 コーポラティブ住宅参加者募集

同じ思いや気のあった方が建設組合を結成し、参加者自らがコーポラティブ住宅の設計者・建設者を決め住宅づくりを進めていくコーポラティブ住宅に参加する区民の方を募集します。建設地 西新井四丁目地内 申込期間 1月10日～19日(土曜日まで) ㊟(3880) 5711

より開かれた議会をめざして 区議会情報公開制度

足立区議会は、1月1日から情報公開制度をスタートさせました。プライバシーに関するものなど、お見せできない情報を除き、すべて公開します。▽公開請求の窓口:区議会事務局 ㊟(3880) 5999

消費者講座 「知って得する 魚のおろし方」

日時 2月5日(日)、午後1時～3時30分 場所 エル・ソフィア 対象 区内在住・在勤・在学中の未受講者 講師 足立市場職員/足立市場魚食普及委員(美技指導) 定員 40人(先着順) 費用 300円(教材費) 申込 電話 申 問先 消費者センター ㊟(3880) 5385

まちづくり公社 工事等の指名参加登録追加分の受け付け

期間 2月5日～9日、午前9時～午後4時(正午～午後1時を除く) ※申請用紙は1月29日から交付 対象 12・13年度指名参加登録の未登録者、まちづくり公社の発注する工事への指名参加を希望する方 ※駐車場が不足していますので、車の来庁はご遠慮ください 申 問先 まちづくり公社業務課(区役所北館4階) ㊟(3880) 5710

「いざ」といっときあなたは大丈夫？ 災害には日ごろの備えが大切です

平成7年1月17日に発生した阪神・淡路大震災は、私たちに地震災害の恐ろしさを見せつけました。震災から6年が経過し、当時の記憶も薄れつつあります。しかし、昨年も有珠山や三宅島の噴火、鳥取県の地震などが発生しています。災害はいつ私たちの身の上へ降りかかるかわかりません。日ごろからの備えや、いざというとき、どのように行動するか知っておくことが大切です。

日ごろの備え

◆家族で防災会議を

地震が起きても家族一人ひとりが慌てず行動するためには、日ごろからの話し合いが重要です。非常時の家族の役割分担や避難方法、仕事や学校など、家族がバラバラになったときの連絡方法や集合場所などを決めておきましょう。

また、非常時持出品の所在や、家庭内からの避難の方法も確認しておくといでしょう。

地震が起きたとき

◆家の中で地震にあつたら

地震が起きたとき、恐ろしいのは火災などの二次災害です。▽揺れを感じたら、すぐに火の始末をする

▽ガスストーブやガスコンロは、元栓を閉める

▽電気ストーブなどはスイッチを切り、ブレーカーを落としておく

といったことを確実に、火を出さないことが大切です。

しかし、地震発生と同時に大げかをしてしまつては、避難などその後の行動に移ることができなくなります。大きな地震で

も揺れるのは1〜2分です。身の安全を確保することを第一に考えてください。何よりも慌てずに状況を判断し、行動することが大切です。

◆外出先で地震にあつたら

まち角で地震にあつた場合、ブロック塀や自動販売機などが倒れてくる危険があります。

また、ビル街・繁華街では、落下物に注意が必要です。建物の外壁やガラスの破片は、命を奪う凶器になります。揺れがおさまるまで、建物の中に待機し、責任者の指示に従い、順序良く避難するようにします。何よりも落ち着いて行動することが大切です。

▽事前に家族との連絡手段や集合場所を話し合う

▽災害用伝言ダイヤル117を活用する

▽携帯電話を用意し、デマに惑わされずに正しい情報を入力するようにする



自宅から離れた場所に勤務している方は、勤務中に地震にたい、帰宅が困難になることが予想されます。このような事態に備えて、日ごろから次のことを心掛けておきましょう。

▽いざというときは徒歩で帰宅できるように、帰宅ルートを確認しておく。また、スニーカーなどの動きやすい服装、季節に応じて携帯カイロやタオルなどを準備しておく

お問い合わせは
災害対策係
☎3880-5836

ストップ!

タバコ・空き缶・紙くずなどのポイ捨て
犬のふんの放置
※歩きタバコもやめましょう
問先 地域支援課
☎3880-5856



スケッチあだち

このコーナーではまちの情報・話題をお待ちしています。
問先=広報係 ☎3880-5815(直通)

よちよち歩きのおちちやな子も からご高断の方まで よつといで コンサート

千住児童館・老人館では、三世代の交流会を行っていただきます。

12月2日は「音楽」をテーマに、様々な世代が、歌やダンス、ホルン演奏などを披露しました。中学生のロックバンドで威勢よく開幕。老人館のコーラス「小



押すな押すなの大盛況 合人文化市

12月17日に、舍人氷川神社で「文化市」がひらかれました。ごぼう市の名でも親しまれ、新鮮な野菜や花きが人気を呼び、長蛇の列にぎわいました。



歳末たすけあい チャリティーもちつき大会

12月3日、江北三丁目江本一番街商店会でチャリティーもちつき大会が行われました。

このもちつき大会は、商店会主催で20数年前から毎年行われているもの。つきあがったもちで、きな粉とあんこのもちをつくり、一パック100円以上の募金を募り、売り上げ金は区の社会福祉協議会へ寄付されました。今年も多くの人が販売のテントに列をつくり、



▲もちつきの息はピッタリ!

開かれた学校づくり 中間発表会開催(五反野小学校)

12月8日、開かれた学校づくりモデル校の活動に取り組みしている五反野小学校で中間発表会が行われました。当日は、PTAの方をはじめ、各区の教育関係者など約500人が参加しました。



▲4年生のクラスではやさしい心をテーマにした総合的な学習の授業を公開

もっと精神障害について理解を

11月30日、区役所庁舎ホールにて「精神保健福祉のつどい・インあだち」が開催され、当事者(精神障害者)や家族、精神保健福祉関係者、一般区民など400人以上が参加しました。



▲村田実行委員長のあいさつ