



2001年  
(平成13年)  
3/25  
第1300号

# あだち 広報

●発行/足立区 ●編集/広報課  
〒120-8510 足立区中央本町1-17-1  
☎3880-5111(代)  
FAX 3880-5610(広報課)  
http://www.city.adachi.tokyo.jp/  
あだち広報は毎月10日・25日、  
エクスプレスは奇数月1日発行

表2 交通安全運動の主な行事  
足立区

日時	場所	内容
4/1~30 (土・日・祝日を除く)	区役所1階 マルチビジョン	交通安全ビデオ上映
4/5~15	区役所1階ロビー	「交通事故防止」パネル展
区・四警察署合同		
4/6(金) 午前7時35分 ~8時15分	区役所正面玄関前	交通安全運動出動式 江戸あだち太鼓
千住警察署 ☎3879-0110		
3/29(木) 午後1時10分	北千住駅西口広場	根本美恵子(歌手)一日署長
4/6(金) 午後2時	北千住駅西口広場	安全運動初日キャンペーン
西新井警察署 ☎3852-0110		
3/26(月) 午後2時~4時	梅島第一小学校	親と子の交通安全の集い 交通安全クイズ
綾瀬警察署 ☎3620-0110		
4/8(日) 午前10時 ~午後0時30分	葛西用水通り (神明~六木)	交通安全パレード 交通安全教室
午前11時~正午	青井兵和通り商店街	交通安全パレード
竹の塚警察署 ☎3850-0110		
3/31(土) 午前9時~正午	西保木間第二公園	高齢者交通安全ゲートボール大会

※問い合わせは各警察署へ



(写真提供: 西新井警察署)

多くの交通事故は、お互いの不注意や無理な行動によって起こります。「自分だけは大丈夫」「車が止まってくれるだろう」といった気持ちのゆるみや過信から起きた事故が少なくありません。交通事故を少しでも減らすには、決して「他人まかせ」にするのではなく、それぞれが相手の立場や行動を理解し、日ごろから交通安全について考え、行動することが大切です。

- 今回の運動の重点は次の4点です。
- ①子どもと高齢者の交通事故防止
  - ②若者による二輪車の交通事故防止
  - ③自転車の安全利用の促進
  - ④シートベルトおよびチャイルドシートの着用の徹底



**自分の安全を「他人まかせ」にしていませんか**

## 春の交通安全運動 4月6日~15日

### 「思いやり 人に車に」の街に

#### 交通死亡事故 都内ワースト2位

12年に区内で起きた交通事故は昭和40年以降初めて、発生件数が4千件を、負傷者数が5千件を上回る大幅な増加となっています。また、死者数も前年より7人も増加し、23区中ワースト2位でした。死亡事故の特徴として50歳代と高齢者の方が多く、午後2時~4時・午後8時~10時の時間帯に多く発生し

表1 区内の事故発生状況

	平成12年	前年比
発生件数	4,454件	+832
死者数	25人	+7
負傷者数	5,144人	+986

### 正しく守りましょう

シートベルトをしましょう 	とび出しはやめましょう 	スピードの出過ぎはやめましょう (カーブ手前では減速) 	横断歩道を渡りましょう 
二人乗りはやめましょう 	信号は必ず守りましょう 	並んで走行するはやめましょう (1列で車道寄りの部分を後行) 	ヘルメットをかぶりましょう 

ています。また、死亡事故の多くは歩行中に発生し、次いで二輪車乗車中となり、合わせて全体の7割を占めています。  
**交通ルール・マナーを守りましょう**

「自転車に乗る人のマナーが低下しています。自動車を運転中、無灯火自転車飛び出して、もう少しで事故が起きていました」と区民の方から手紙がありました。道路は自分一人で行っているわけではありません。歩行者・自転車・二輪車・自動車など、様々な方、年齢層の人たちが利用しています。自分を守るためにももちろん、自分以外の人のためにも交通ルール・マナーを守りましょう。

#### あせる心は事故のもと

次の点に 注意しましょう!

歩行中の事故の大半は 道路を横断中に発生

- ▽急いでいるときも、必ず近くの横断歩道を渡りましょう。
- ▽青信号で渡るときも、左右の安全を確かめましょう。

#### 自転車は車の仲間です

- ▽交差点や路地から大通りに出る時は一度止まって、左右の安全を確かめましょう。
- ▽二人乗りや並んで走行するのはやめましょう。
- ▽歩道を走行するときは車道側部分を徐行し、歩行者の通行の妨げにならないようにしましょう。

ベビシートを 無料で貸し出します

貸し出し機種 体重10kg未満かつ身長75cm以下(新生児・生後12カ月)用のベビシート  
貸出期間 6カ月間(延長はありません)  
○申し込み方法など、くわしくは住所地の各警察署交通総務係へお問い合わせください。  
問先 千住・西新井・綾瀬・竹の塚警察署(表2)

問先 交通安全係 ☎(3880)5912

#### 区長一日相談室

区長が直接区民の皆さんの相談に応じます  
区民の皆さんが日ごろ困っていることや不安に感じていることなどについて、区長がお伺いします。お気軽にご相談ください。

日時 4月11日(水) 午後1時~3時  
場所 区役所1階ロビー  
特設コーナー 対象 区民  
相談時間 一人15分  
相談内容 日常生活での悩みごとなど  
申込 3月26日から電話(先着順)  
申・問先 広聴相談係 ☎(3880)5111(代)

#### 今号の主な内容

- 2・3面 保健福祉ガイド/健康カレンダー/献血/あなたの相談室
- 4・5面 第29回世論調査/公共交通の整備/教育委員会児童生徒委員
- 6・7面 催し物カレンダー/おしりの情報/掲示板
- 8面 再生館リニョアルオープン/あだちカレンダー

#### 区長へのファクス

FAX 3880-5678  
「区民の声」をお待ちしています



# 保健福祉ガイド

## 各種医療証をお持ちの方へ

⑤医療、⑥医療助成の受給者の住所や健康保険が変わったときは14日以内に届け出が必要で、持参するもの▽区内で住所が変わったとき、受給者証、健康保険証、印鑑▽健康保険が変わったとき、受給者証、新しい健康保険証、印鑑届出先「高齢医療係または福祉事務所(表1)」※医療の受給者は区民事務所でも受け付けていただきます。受給者証を区役所に返さなければならぬ場合健康保険の資格がなくなると、他の区市町村へ転出するとき、医療の受給者で、社会保険の本人となったときや生活保護を受けるようになったとき返す場所「高齢医療係または福祉事務所(表1)」や区民事務所問先「高齢医療係」

## 在宅介護支援センター 4月の家族介護者教室

場・申・問先	日時	内容
一ツ家 ☎3850-0300	14日(土) 午後1時30分~3時	こころの口腔ケアについて
鹿浜 ☎3856-7511	20日(金) 午後2時~3時30分	介護技術「移動」 場所=鹿浜住区センター 集会室

## 4月の障害別福祉相談

障害種別	日時
肢体不自由者関係	18日(水)、午後1時~3時
聴覚障害者関係	毎週水曜日、午後1時~4時
聴覚障害者関係(夜間)	10日(火)、午後7時~9時

場所=竹の家障害福祉館  
問先=東部障害福祉総合センター ☎5682-5370  
西部障害福祉総合センター ☎3853-0632

表1 福祉事務所一覧

中(区役所内)	千住	東部	西部	北部
中央本町1-17-1 ☎3880-5880	千住仲町19-3 ☎3888-3141	東綾瀬1-26-2 ☎3605-7105	鹿浜8-27-15 ☎3897-5011	竹の塚2-25-17 ☎3883-6800

## 身体障害者福祉タクシー券の送付

13年度の「福祉タクシー券」を、4月上旬に対象者宅へ郵便でお送りします。対象者身体障害者手帳をお持ちの方で下肢・体幹・平衡機能障害一級〜三級、視覚障害一級、内部障害一級の方

◆自動車燃料費への切り替え  
タクシー券を使用しないで、変更手続きをしてください。くわしくは、案内書を同封しますのでご覧ください。

◆福祉タクシー券と自動車燃料費の助成はどちらか一つの選択になります

問先「障害給付係または各福祉事務所(表1)」

13年度の「福祉タクシー券」を、4月上旬に対象者宅へ郵便でお送りします。対象者身体障害者手帳をお持ちの方で下肢・体幹・平衡機能障害一級〜三級、視覚障害一級、内部障害一級の方

◆自動車燃料費への切り替え  
タクシー券を使用しないで、変更手続きをしてください。くわしくは、案内書を同封しますのでご覧ください。

◆福祉タクシー券と自動車燃料費の助成はどちらか一つの選択になります

問先「障害給付係または各福祉事務所(表1)」

▽2・3面で問い合わせ先の電話番号がないものは区役所代表へ  
☎(3880)5111(代)  
▽定員に先着順とあるものは3月26日から受け付け

凡例 申込：申し込み方法 期限：申し込み期限  
場・申・問先：場所・申し込み先・問い合わせ先

## 保育のご案内

保育園のほかにも次のような乳幼児の保育をしています。

◆保育ママ(家庭福祉員)  
区に登録されている保育ママの自宅で、3歳未満のお子さんを保育します。

◆保育室  
小規模の保育所で、主に3歳未満のお子さんを保育します。

◆緊急一時保育  
保護者が出産、病気などで保育が困難なとき、就学前のお子さんを緊急一時保育の自宅で保育します(保護者が就業するための利用はできません)。

◆休日保育  
保護者の就労などにより、日曜・祝日・年末(12月29日・30日)に保育を必要とする満1歳から就学前までのお子さんを、一部の保育室でお預かりします。

◆病後児保育  
満1歳から就学前までのお子さんが、病気の回復期にあるか発熱など軽い病気のときに、保護者が勤務・病气などの理由で

保育が困難な場合に、区が委託した施設でお預かりします。

問先「保育振興係」



## 理学療法士等修学資金の貸付

養成施設を卒業後、区内で理学療法士・作業療法士・介護福祉士としてそれぞれの業務に従事しようとする意思を持つ方に、修学資金を無利子で貸し付けます。卒業後、3年以上区内の福祉施設または医療施設に従事した場合、償還を免除します。

限度額：年36万円 定員：2人  
申込：所定の申込用紙を持参または郵送 期限：4月18日必着  
申・問先：高齢計画課計画推進係 ☎120-8510 中央本町1-17-1

## コミュニティハウスフォーラム

日時：3月31日(土)、午後1時30分~4時 場所：綾瀬アルミエ内容：パネルディスカッション「高齢者の共に生きる住まい方」小谷部育子氏(日本女子大学家政学部社会学科教授)ほか/高齢期の住まい方アンケート報告(社団法人コミュニティネットワーク協会) 費用：無料 申込：当日直接会場へ 問先：高齢計画課高齢計画

## 看護婦(士)非常勤職員募集

雇用期間：4月9日~14年3月22日(以降更新あり) 勤務場所：東部障害福祉総合センター  
対象：看護婦(士) および准看護師(士) 勤務条件：週3日、午前9時30分~午後3時30分 報酬：日額1万500円 定員：若干名 申込：自筆履歴書(写真添付)を郵送または持参 選考：書類審査のうえ面接 期限：4月4日必着 申・問先：東部障害福祉総合センター事業係 ☎120-0057 神明2-1-18 ☎(5682)5370

## 精神保健指導員(非常勤職員)募集

採用予定：13年4月以降 勤務場所：江北保健総合センター  
対象：大学で福祉または心理課程を卒業し、精神保健福祉に理解のある40歳以下の方 内容：精神保健福祉業務 勤務条件：週4日 定員：1人 申込：履歴書を郵送。後日面接あり 期限：3月30日必着 申・問先：江北保健総合センター ☎123-0845 西新井本町2-1-30 ☎(3896)4004

# 健康カレンダー 4月の予定

相談名	対象・内容	保健総合センター別の開催日時					申込方法・費用等	
		竹の家保健総合センター ☎3855-4151	千住保健総合センター ☎3888-4277	江北保健総合センター ☎3896-4004	東部保健総合センター ☎3606-4171	中央本町保健総合センター ☎3880-5351		
区民健康診断	健康診断書発行を希望する方のための健診(中学生以上)					5・12・19・26日(午前9時~10時)	電話予約・先着40人検査・診断書は有料	
健康相談	成人のための保健相談(中学生以上)	4・18日(午前9時~10時)	2・16日(午前9時~10時30分)	3・17日(午前9時~10時30分)	3・17日(午前9時~10時30分)	5・19日(午前10時~11時)	予約不要。検査は有料	
事業所保健相談	区内の小規模企業に勤める方たちの健診	11・25日	2・16日	10・24日	3・17日		事業所単位で予約してください。検査は有料	
心の健康相談	不眠、いらぬなど心の悩みでお困りの方の相談(専門医の相談)	17日午後	6日午後	3日午前	27日午後	11日午後		
アルコール相談	お酒をやめたい方や、お酒をやめさせたい方のグループ相談	17日午後	12日午後(医師による個別相談)	個別相談のみ行っています				
病ほう相談	高齢者の病ほうについて、専門医による相談	25日午後	26日午後	18日午前	20日午後	5日午後		
食生活相談	生活習慣病予防のための食生活相談	6・13・27日午後	26日午前	17日午前	3・17日午前	3・17日午後	電話予約・無料	
母親学級	未来のママ・パパの出産準備と仲間づくり	6・13・20・27日午後	6・13・20・27日午後	13・20・27日午後	6・13・20・27日午後	5・12・19日午後28日午前		
子どもの歯科相談	3歳6カ月までの乳幼児の歯科健診と相談	10・24日午後	6・27日午後	11・25日午後	6・20日午後	10・17・24日 受付：午後1時30分~2時30分	(子どもの歯科相談) 中央本町の予約の必要はありません	
子育てと栄養相談	育児なんでも相談 赤ちゃんの身長・体重も測れます	24日 受付：午後1時30分~2時30分	11日 受付：午後1時30分~2時30分	13日 受付：午前9時30分~10時30分	4・18日 受付：午前9時~10時30分	24日 受付：午後1時~2時	予約不要・無料	
エイズ相談	エイズ相談	エイズ相談のみ行っています 受け付けは随時行っています					随時	
エイズ相談と検査	抗体検査 ※匿名で受診できます						12・26日 受付：午後1時15分~2時	電話予約・無料 (ただし、一部有料の場合があります)
思春期相談	ひきこもり・対人恐怖症・不登校などの悩みを持つ本人と家族	12日 午前9時30分~11時30分				19日 午後2時~4時	電話予約・無料	

◆訂正とおわび あだち広報エクスプレス3月1日号「読者のページ」投稿者の2人目は山口絹江さん、3人目は戸田栄枝さんの誤りでした。訂正しておわびします。《広報課》



### 高脂血症予防教室(2日制)

日時 4月16日(月)・23日(月)、いずれも午後1時30分～3時30分  
対象 コレストロール、中性脂肪が気になる方  
内容 高脂血症について、高脂血症を改善するための食事・運動 定員 40人(先着順) 費用 無料 ※

健康診断をお持ちの方は、当日お持ちください 申込 電話 申・問先 中央町保健総合センター  
☎(3880) 5351

### 江北幼児教室

日時 4月～9月までの毎月第3金曜日、午前10時30分～11時30分  
対象 江北保健総合センター管内で、11年10月～12年3月生まれの幼児とその保護者 定員 30組(先着順) 申込 4月10日から電話 申・問

## 健康あらかると

### 「住まいとアレルギー」

これまで、住まいについては、下面としての広さや利便性に心がけられた。しかし、最近ではソフト面からの問題が関心を集めています。保健所に寄せられる相談も、ダニ、水、臭い、換気など多様化しています。

住まいには、気管支ぜん息などアレルギー疾患を引き起こす物質(アレルゲン)が数多く存在しています。そのため、アレルギー疾患を持つ人がいる家庭では、アレルゲンを減らす工夫が大切です。

◆住居内のアレルゲン

### 歯周病健診(無料)

歯周病健診における歯周病予防クリニックを受けた方、現在歯ぐきがかはれているなどの急性症状がある方は除きます。

40歳から60歳までの区民期間 通年 場所 区内の指定医療機関 内容 歯周病等の歯科健診 定員 200人(先着順) 費用 無料 申込 ハガキに郵便番号、住所、氏名(フリガナ)、生年月日、年齢、性別、電話番号、歯周病健診希望を明記。後日、受診票と案内を送付 申・問先 足立保健所健康推進課 成人保健係 〒120・8510 中央町1-17-1

### 飼い犬の登録と狂犬病予防注射

接種時は飼い主が犬を押さえてください。日時等 表2  
※道路や河川敷、公園内での犬の放し飼いに伴う犬にかまれたり、急に飛びつかれる事故が起きています。飼い主の方は必ず引き綱をつけて散歩し、公園などの区画された場所でも絶対に放し飼いにしないでください

### 消化器がん検診

胃と大腸のがん検診を無料で受診することができます。胃の検診では、血液による検査(血清ペプシノゲン法)と従来のX線撮影のい

胃と大腸のがん検診を無料で受診することができます。胃の検診では、血液による検査(血清ペプシノゲン法)と従来のX線撮影のい

### 表3 消化器がん検診日程

場 所	5月	6月	7月
中央町保健総合センター	21	4	2,9
竹の塚保健総合センター※	16	13	11,18
江北保健総合センター	22	26	24
千住保健総合センター※	9	13	11
東和保健総合センター	23	27	25

※印のセンターは午後、それ以外は午前実施

### ② X線撮影+検便

場 所	5月	6月	7月
中央町保健総合センター	28	11	16
竹の塚保健総合センター	—	6	—
江北保健総合センター	11	—	13
千住保健総合センター	—	—	—
東和保健総合センター	—	13	—

※2月25日号掲載の②X線撮影+検便日程は、4月・5月・6月の誤りです。訂正しておわびします

### 表2 狂犬病予防注射日程

月日	午前10時～11時30分	午後1時30分～3時
4/17(火)	元洲江公園	梅島公園(梅田7-20-9)
18(水)	氷川神社(本木西町15-6)	舎人氷川神社(舎人5-21-34)
19(木)	しょうぶ沼公園	千住公園(千住大川町35-1)
20(金)	江北区民事務所	藤神社(島根4-25-1)
23(月)	押部公園(鹿浜センター横)	江北区民事務所宮城分室
24(火)	花畑公園(花畑4-40-1)	青井公園(青井1-11-11)
25(水)	西新井法金駐車場(西新井総務課)	西綾瀬ボランティアセンター
26(木)	柳原神社(柳原2-38-1)	興野神社(興野2-1-4)
27(金)	足立区役所	神明南材置場(神明南2-14-5)
28(土)	舎人区民事務所	江北区民事務所新田分室
29(日)	佐野区民事務所	中央区民事務所
30(月)	八幡神社(関原2-35-22)	西部障害福祉総合センター
31(火)	総合スポーツセンター	旧千寿第六小学校跡地(千住龍田町9)
1(水)	竹の塚第六公園(竹の塚区民事務所)	東和保健総合センター
2(木)	西伊興ファミリア広場(伊興5-21)	扇西公園(扇2-13)
3(金)	保塚区民事務所	東綾瀬区民事務所
4(土)	千住保健総合センター	前沼公園(竹の塚保健総合センター横)

## 4月から税務相談日が変わります あなたの相談室

場所=区役所北館2階 問先=広聴相談係 ☎3880-5111代 秘密厳守 相談無料

相談名	相談内容・受付時間	担当
一般相談(簡単な相談は電話可)	日常生活の悩みごとや相続、離婚などの一般的な手続きなどの相談 ☆毎日 午前9時～午後4時(月・木曜は午前11時まで)	区相談員
交通事故相談※電話予約制	損害額算定、示談方法、保険請求に関することなどの相談 ☆毎日 午前9時～午後4時(昼休み時間は除く)	区交通事故相談員
法律相談※電話予約制	金銭、離婚、損害賠償、不動産関係などの法的な相談 ☆毎週 月・木曜日 午後0時30分～3時	足立法曹会 弁護士
税務相談※電話予約制	相続税、贈与税、所得税など、税金に関することや、事業の経理などの相談 ☆毎月 第1・3金曜日 午後1時～3時	東京税理士会 足立支部・西新井支部
人権の上相談	人権に関する身の上相談 ☆毎月 第2火曜日 午後1時～3時	区内人権擁護委員
行政相談	国やJR、NTTなどの仕事に関する相談 ☆毎月 第3金曜日 午後1時～3時	区内行政相談委員
不動産相談※電話予約制	借地・借家の賃料、更新や立ち退き、そのほか不動産に関する相談 ☆毎月 第1・3水曜日 午後1時～3時	東京都宅地建物取引業協会 足立区支部
社会保険・労務相談	就業規則の改正、賃金問題、病気の補償、安全などの相談 ☆毎月 第3火曜日 午後1時～3時	東京都社会保険労務士会 荒川支部
行政手続き相談	日常生活に必要な届け出・書類作成、営業を始めるために必要な許可の申請、外国人の在留手続きなど行政に関する手続き相談 ☆毎月 第4火曜日 午後1時～3時	東京都行政書士会 足立支部
登記相談※電話予約制	不動産の売買・相続・建物新築などの登記に関する相談 ☆毎月 第2水曜日 午後1時～3時	東京司法書士会 城北支部

※土曜・日曜・祝日はお休みです ※住宅修繕をお考えの方へ、区内建築業者の連合団体を紹介しています。電話でお申し込みください

## まちの歴史 江北の歴史

### 第22回 江北の歴史 五色堤公園

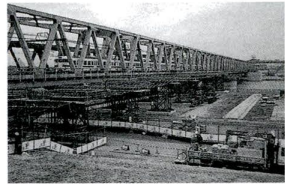
旧本木村付近から川口市との境界までの熊谷堤沿いに、明治19(1886)年3月、78歳3千25本の桜の木が植樹されました。これが江北五色桜です。明治18(1885)年に江北地区の堤が整備されたとき、ここに桜を植えることが村人から提案されたのが始まりです。当時沼田村の戸長であった清水謙吾氏(後の初代江北村村長)が、元将軍家御用達の植木屋と相談し、その植木屋が各地から集め保管していた苗木を植えました。この桜が約58キロメートルの並木を作り、花見ときには大勢の人で堤防が埋まるようになったのです。当時の新聞が「五色に彩られ」と紹介したことにより、いつしか五色桜と呼ばれるようになりました。

五色堤公園には「栽桜記」の石碑が移され、桜を植えた経緯を漢文で語りかけています。



▲五色堤公園(江北2-8-4)の栽桜記碑



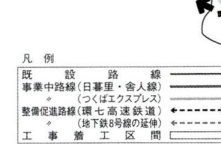


▲橋げた工事中の荒川橋りょう

# 便利で快適な公共交通の整備を進めています

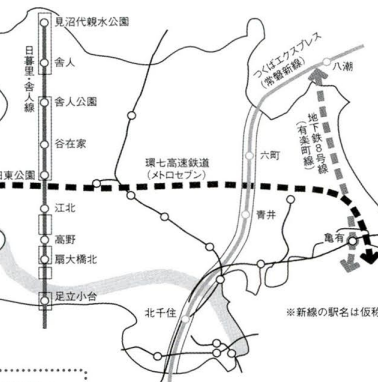


▲日暮里・舎人線の高架橋げた工事が進む谷在家付近



## コミュニティバス「はるかぜ」時刻表

足立区役所発		足立区役所発	
時刻	西新井駅東口行き	時刻	西新井駅東口行き
6:50	15:45	7:35	15:45
7:20	15:45	8:05	15:45
8:05	15:45	8:35	15:45
9:00	15:45	9:15	15:45
10:00	15:45	10:17	15:45
11:05	15:45	11:36	15:45
12:00	15:45	12:35	15:45
13:15	15:45	14:05	15:45
14:20	15:45	15:05	15:45
15:25	15:45	16:05	15:45
17:20	15:45	18:05	15:45
18:25	15:45	19:05	15:45
19:25	15:45	20:05	15:45
21:25	15:45	22:05	15:45



**新たな鉄道新線の整備促進に向けて**  
 区では、日暮里・舎人線、つくばエクスプレス(常磐新線)の整備促進を図っています。

**公共交通の整備に関するお問い合わせは**  
 都市交通課 (3880)5036

区では、鉄道利用不便地域や、バスの運行が難しい地域などを解消するため、新たな公共交通の整備を進めています。

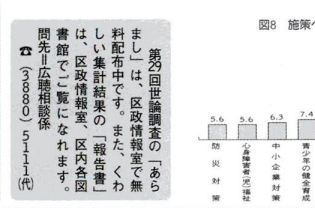
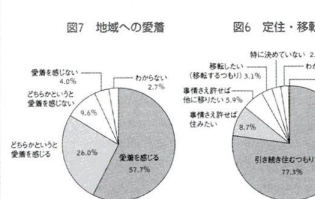
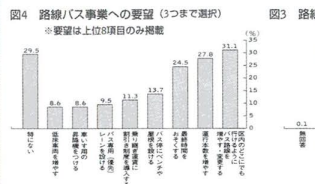
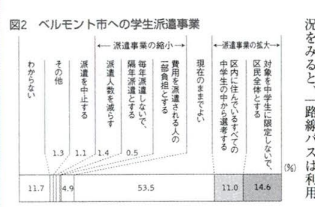
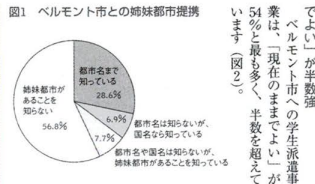
**つくばエクスプレス**  
 常磐新線の事業主体である首都圏新都市鉄道(株)は、17年度開業予定の常磐新線の名称を「つくばエクスプレス」と正式決定しました。

**日暮里・舎人線**  
 日暮里・舎人線は、9年12月に日暮里着手し、支柱設置工事に加え、架設工事を行っています。

**便利なコミュニティバス「はるかぜ」の利用**  
 12年4月から運行を始めたコミュニティバス「はるかぜ」は、1日あたりの乗客数が平均約300人を超えています。

**区内の環境騒音の調査結果**  
 12年11月・12月に区内20地点で環境騒音調査を実施しました。

地域	昼間(12:00~18:00)			夜間(18:00~22:00)		
	昼	夜	平均	昼	夜	平均
A地域(12地点)	56	50	55	45	45	45
B地域(2地点)	56	52	55	45	45	45
C地域(6地点)	58	51	60	50	50	50
平均値(20地点)	56	50	55	45	45	45



**産業情報のホームページ**  
 「EN(援・縁・円)ネット」ができました。産業情報や求職情報などを掲載しています。

**商業の活性化に向けてTMO構想を認定**  
 現在区内では、千住地域が中心市街地として活性化しています。

**国際交流**  
 区では、国際交流を促進するために、姉妹都市提携を行っています。

**バス交通**  
 区では日暮里・舎人線、つくばエクスプレス、常磐新線の整備を進めています。

**路線バスの利用の有無と目的**  
 利用する人は17.0%、利用しない人は83.0%です。

**新線、新駅の利用意向**  
 利用する人は33.9%、利用しない人は66.1%です。

**区政への要望**  
 最も高い要望は「乗客の増加」で38%です。

**特別区職員採用試験**  
 特別区職員採用試験の採用試験は、特別区人事委員会の採用試験です。

**特別区職員採用試験**  
 特別区職員採用試験の採用試験は、特別区人事委員会の採用試験です。

**「国際交流」「バス交通」についてお聞きしました**  
 区では、区民を対象とした世論調査を昭和47年から行っています。

**「国際交流」**  
 区では、国際交流を促進するために、姉妹都市提携を行っています。

**「バス交通」**  
 区では日暮里・舎人線、つくばエクスプレス、常磐新線の整備を進めています。

**「国際交流」**  
 区では、国際交流を促進するために、姉妹都市提携を行っています。

**「バス交通」**  
 区では日暮里・舎人線、つくばエクスプレス、常磐新線の整備を進めています。

**「国際交流」**  
 区では、国際交流を促進するために、姉妹都市提携を行っています。

**「バス交通」**  
 区では日暮里・舎人線、つくばエクスプレス、常磐新線の整備を進めています。



# 催し物ガイド

## 第45回区民芸能大会 参加者募集

日時：5月26日(土)、午前10時～午後5時(予定) 場所：区役所庁舎ホール 出場資格：観光協会会員(家族)または足立区民(個人を原則とし、団体の場合は10人以内/1人1種目に限る) ※過去3年間の大会最優秀賞者・優秀賞者および44回大会優良賞者を除く 募集種目・組数：▽歌の部(歌謡曲・民謡・その他)：60組 ▽踊りの部：30組 費用：次のうち安い方を選択 ▽参加者1人あたり会員千円/会員家族千円/一般2千円/▽多人数申し込みの場合：3人以上6人まで5千円/7人以上7千円 申込：申込書に80円切手を添えて直接持参または郵送。くわしくは観光協会事務局・各区民事務所にある申込書・要綱をご覧ください 期限：4月10日必着 ※4月12日公開抽選 申・問先：観光協会事務局(産業振興課内) 〒120・8510 中央本町1-17-1 ☎(3880) 5853

## 第12回春のふれあい コンサート

日時：4月8日(日)、午後1時開演(30分前開演) 場所：ギャラクシיתי・西新井文化ホール 費用：無料 申込：当日直接会場へ 問先：文化振興係 ☎(3880) 5984

## 第3期足立区あらかわ 市民会議参加者募集

荒川のあるべき姿の実現をめざして、市民参画型の川づくりを推進する「足立区あらかわ市民会議」があります。安全で快適な川となるよう、一緒に考えてみませんか。 活動期間：5月～15年3月 対象：18歳以上の区内在住、在勤の方 定員：若干名 申込：電話 期限：4月13日 ※くわしくはお問い合わせください 申・問先：計画調整課事業推進係

## 郷土博物館の催し

◆第2土曜日無料公開日映画会 日時：4月14日(土)、午前11時内容：「日本の稲作とそのこころと伝統」(42分)：稲作とそれに関する祭り。稲作文化が日本文化のもととなっている様子をさぐる 申込：当日直接会場へ

## 資料鑑賞講座「浮世絵に親しむ会」(3日制)

郷土博物館で収蔵する浮世絵をじかに鑑賞する教室です。普段はガラス越ししか見られない浮世絵に、身近に接することのできる絶好のチャンスです。

**発表会「男女共同参画を  
つくるのは私たち」**  
男女共同参画を考える区民女性たちの意見発表会を行います。男性もぜひ参加してください。 日時：4月14日(土)、午後2時～4時 費用：無料 申込：当日直接会場へ ※2歳までのお子さんの保育あり。くわしくはお問い合わせください 場・申・問先：女性総合センター ☎(3880) 5222

▽6・7面で問い合わせ先の電話番号がないものは区役所代表へ ☎(3880) 5111代  
▽定員に先着順とあるものは3月26日から受け付け

凡例 申込：申し込み方法 期限：申し込み期限  
場・申・問先：場所 申し込み先、問い合わせ先

## 13年度消費生活問題 調査研究グループ募集

消費生活での身近な疑問や問題について、調査研究するグループを募集します。 活動期間：5月～14年2月 対象：区内在住者を主体とする5人以上のグループ ※営利目的を除くなど、助成要綱に沿っていること 内容：テーマを決め、活動結果を報告する 助成金：年間3万円まで 募集数：6グループ 募集期間：4月2日～13日 ※くわしくはお問い合わせください 申・問先：消費者センター ☎(3880) 5385

## 鹿沼野外 レクリエーションセンター 7・8月分利用申し込み

鹿沼野外レクリエーションセンター7・8月分利用申し込みは、今年からほかの施設と同じ「宿泊施設申し込みハガキ」で受け付け・抽選をします。 期間：5月1日～10日(必着) 利用日数：1団体2泊まで 受付・支払方法などはほかの宿泊施設と同じです。 ※「わたしの便利帳」18ページをご覧ください 問先：学務課校外施設係 ☎(3880) 5970

## 第15回足立区 観光写真コンクール

応募総数数点の中から、審査の結果、次の方が入選しました(敬称略) 推薦(区長賞) 遠藤武(竹の塚二丁目) 特選(観光協会会長賞) 赤堀良選(竹の塚三丁目) 野村晶子(栗原二丁目) 準特選 掛布稔(竹の塚三丁目) 石川春夫(西新井三丁目) 滝谷昭憲(戸田市喜沢二丁目) 石川幸雄(中央本町四丁目) 入選 三石美枝子(千住大町) ほか

## 地域で環境美化活動を行う 「実践モデル地区」募集

「あしたの足立をつくる区民協議会」では、明るく暮らしやすいまちづくりのため、1年間テーマに沿って活動していただく団体や「実践モデル地区」に指定し、助成金の交付や各種

## 不動産公売の結果発表

2月20日に不動産公売が行われ、別表のとおり完売しました。 次回には11月の予定です。 問先：納税課公売係 ☎(3880) 5235

不動産公売結果一覧

売却区分番号	所在地	見積り価格	最高価格
No.1 土地付き建物	埼玉県三郷市	1,994万円	2,300万999円
No.2 集合住宅	東京都荒川区	189万円	380万円
No.3 私道付き土地	茨城県筑波郡伊奈町	147万円	147万5千円

## 掲示板

◆小学生おさらい教室 日時：毎週水・金曜日、午後2時30分～5時30分 場所：関原(種幼稚園)、西保木間(シルバ一人材センター) 対象等：小学生1年生～10人、小学2～4年生：若干名(いずれも先着順) 費用：月額4千円～5千300円 申込：電話 申・問先：シルバ一人材センター ☎(3859) 2561

◆都立看護専門学校一日体験入学生 日程：5月12日(土)：広尾・豊島・荏原・松沢・府中・大塚・北多摩・青梅・板橋 5月26日(土)：南多摩 対象：都内在住・在校の高校生 ※くわしくはお問い合わせください 問先：衛生局看護課 ☎(5320) 4441

◆区民ボウリング教室 時間：昼の部：午後1時～3時 夜の部：①午後6時30分～8時30分 ②午後8時～10時 ※全10回(毎週) 場所：開始

◆西新井ラッキーレイン：日の部4月16日/夜の部①4月17日 ②4月18日 ③4月18日/夜の部②4月17日 費用：1回千300円 ※貸し靴代別。初回に教本代千円あり。 ※くわしくはお問い合わせください 申・問先：足立区ボウリング連盟・斉藤 ☎(3882) 1901

◆「家出人・少年相談所」を開設します 期間：4月1日～10日、午前8時30分～午後5時15分 内容：子どもの非行問題の相談など 場・問先：警視庁台東少年センター ☎(3822) 1044

◆警視庁少年育成課保護相談係 ☎(3592) 1640

◆警視庁ヤングテレフォンコール ☎(3580) 4970

◆放送大学東京第三学習センターの名称が変わります 4月1日から、放送大学東京第三学習センターは「放送大学足立学習センター」と名称が変わります。 問先：放送大学東京第三学習センター ☎(5244) 2760

## 子どもと本のかけ橋に！ 児童推薦図書案内冊子を 差し上げます

◆乳児検診時に紹介します 乳幼児のうちに絵本と親しみ、触れ合うことは発育にとっても効果的と言われています。イギリスでは、乳児検診時に、絵本や両親向けのガイドブックを配布する「ブックスタート」という制度があります。 区ではこの制度を取り入れた足立区版「ブックスタート」を4月から始めます。区内各保健総合センターで行う乳幼児健康診査時に、子ども年齢ごとに推薦図書をまとめた冊子「子どもの本の宝箱」を紹介し、希望の方には区内各図書館で無料で差し上げます。ぜひ、ご利用ください。 問先：中央図書館児童係 ☎(5813) 3745



◆観光協会会員募集 観光協会では1年を通じて、区内施設めぐりや区民芸能大会など、楽しい催し物を数多く予定しています。4月から1年間の会員を募集します。 対象：どなたでも可 年会費：2千円 その他、足立の花火大会観覧席券2枚、天然温泉「じゃぼん」割引券(年間6枚)などを差し上げます。 ※くわしくはお問い合わせください 申・問先：観光協会事務局(産業振興課内) ☎(3880) 5853

◆「あしたの足立をつくる区民協議会」では、明るく暮らしやすいまちづくりのため、1年間テーマに沿って活動していただく団体や「実践モデル地区」に指定し、助成金の交付や各種





### 保育料徴収嘱託員 (非常勤職員) 募集

対象▶昭和16年4月2日~45年4月1日生まれで、債権回収に意欲のある方 内容▶保育料滞納者への催促および徴収 勤務条件▶1週30時間(土・日曜日、夜間勤務が可能な方) 定員▶1人 報酬▶月額17万8千円(賞与なし) 採用予定▶5月1日 雇用期間▶1年(成績を考慮のうえ更新可) 面接日(予定)▶4月17日(書類選考合格者のみ通知) 申込▶履歴書(自筆・写真添付)・作文(訪問徴収の心構え)を市販の原簿用紙で800程度を郵送または持参 ※申し込み書類は返却しません 期限▶4月6日必着 申・問先▶児童調整係 干

### 新しい国民健康保険証・特定疾病療養受療証

4月1日から使用できる新しい保険証・受療証を3月26日に郵送します。病院や診療所などで受診するときは、必ず新しいものを持参してください。新しい保険証▶▽一般被保険者証▶さくら色 ▽退職被保険者証▶白色 ▽特定疾病療養受療証▶内容を確認してください 住所▶氏名などに誤りがあったり、4月になっても保険証・受療証が届かないときは、ご連絡ください。 ※期限の切れた保険証・受療証は国民健康保険課または区民事務所にお返しください。(郵送可)

### 国保も1枚の保険証

家族の一部が住まいを離れるとき、国民健康保険証を家族とわけて別にお渡しできます。 (学生用)の保険証▶お子さんなどが区外に居住して就学するとき、世帯主がその方の生活費などを援助している場合▶(遠隔地用)の保険証▶家族が旅行・出張などで1カ月以上、23区外に離れるときや、足立区外の施設に入所する場合▶さくわしはお問い合わせください。 申・問先▶資格課係 干 (3880) 52440

### 4月は支払い月です 高齢福祉年金

高齢福祉年金(明治44年4月1日以前に生まれた方)を受給している方は、4月11日から指

### 区長への手紙から

区長へ寄せられたファクス、手紙などに対する区長からの返信

●公共施設の分煙を進めて 区の庁舎は分煙化されていますが、ほかの公共施設でも分煙を進めてほしいと思います。

### 区長からの返信

喫煙に関しては最近、皆様の関心が高く、よくお便りを頂戴します。たばこは嗜好品として愛好されてきましたが、喫煙が生活習慣病の要因の一つとなることが解明されてから、たばこの煙による周囲への影響をなるべく少なくする分煙化が叫ばれるようになってきました。以来、飛行機や列車での分煙は、かなり進んできています。

区長へ寄せられたファクス、手紙などに対する区長からの返信

て、未成年者などの喫煙を予防する「防煙対策」、たばこを吸わない人の受動喫煙の機会を少なくする「分煙対策」、たばこをやめたいと思っている人への「禁煙サポート」の3本柱を立て、推進することとしました。 足立区では、昭和61年開設の庁舎北館を分煙施設として以来、順次改善し今年1月の調査では、学校も含めた区立施設3カ所のうち、一部しか分煙されていないのが94カ所、まったく分煙されていないのが14カ所でした。しかし、例えばは学校で、教室などは禁煙になっているものの、生徒の出入りする職員室

表1 国民年金保険料前納割引額

	1年前納額	6カ月前納額
定額	156,770円 (割引引額2,830円)	79,150円 (割引引額650円)
付加付	161,480円 (割引引額2,920円)	81,530円 (割引引額670円)
納期限	13年4月27日	

※月額保険料は12年度と同額(定額13,300円)

国民年金納付書を送付します 13年度国民年金保険料の納付書(前期分)を4月上旬に送付

沿道地区計画の区域内(国道4号線の荒川以北および環状7号線沿道のおおむね30mで、次に該当する場合、建築確認申請とは別に当該行為の着手30日前までに届け出が必要です。)

ご存じですか 沿道地区計画制度

### 国民年金の加入期間が終了される方へ

60歳に到達する前月に、現在加入の方および以前に加入された方へ加入期間終了の通知を郵送しています。ご不明な点はお問い合わせください。 問先▶国民年金課適用係 干 (3880) 5843

### 図書館臨時休館

▽竹の塚・やよい・保塚・新田・中央図書館▶4月9日(月)▽佐野図書館▶4月15日(日)▽東和・舎人・江北・梅田・伊興・興本図書館▶4月16日(月)▽鹿浜・花畑図書館▶4月22日(日) 問先▶中央図書館管理調整係 (5813) 3749

### 区民の皆さんが主催する事業

区民の皆さんが主催する事業です。掲載の内容は当事者間で。 開催物▶

★サットサンガ(ヨガ・真向法・体操) 毎週木曜日、午前10時30分~午後0時15分、青年センターほか/月額3千円/大橋 (3883) 19226

★創美会(水墨画) 毎月第2・4火曜日、午後1時30分~3時30分/エル・ソフィアほか/3カ月5千円/佐藤 (3884) 1808

### 区民の皆さんが主催する事業

区民の皆さんが主催する事業です。掲載の内容は当事者間で。 開催物▶

★大極拳講習会 3月31日(土)、午後3時40分~5時40分/梅田センター/入門太極拳、24式太極拳の講習など/無料 西村 (3840) 12550

★華鼓会(カラオケ) 毎月第2・4木曜日、午後7時~9時/保塚センターほか/入会金千円、月額2千円/北島 (3605) 9412

### 区民の皆さんが主催する事業

区民の皆さんが主催する事業です。掲載の内容は当事者間で。 開催物▶

★いきいきジャズ・リズム体操 毎週木曜日、午後7時15分~8時30分/千寿小学校ほか/入会金千円、1回500円 ※60歳以上入会金免除/中村 (3888) 6727

★関原会(太極拳) 毎週火曜日、午後7時~9時/関原ふれあいコミュニティセンターほか/入会金千円、月額3千円/高岡 (3852) 0832

### 区民の皆さんが主催する事業

区民の皆さんが主催する事業です。掲載の内容は当事者間で。 開催物▶

★あめんぼ(朗読) 毎月第2・4火曜日、午後2時~4時/舎人センターほか/入会金千円、月額2千円/馬場 (5691) 6177

★編み物同好会(手編み) 毎月第2・4木曜日、午後6時30分~8時30分/竹の塚センターほか/月額2千円/野村 (3883) 5352

### 区民の皆さんが主催する事業

区民の皆さんが主催する事業です。掲載の内容は当事者間で。 開催物▶

★おととの会(魚料理) 毎月第3金曜日、午後6時30分~9時/青年センターほか/入会金千円、月額千円/山川 (3858) 3253

※これから「ひろば」(有料)の申込期限は、掲載希望月前月の15日です。くわしくはお問い合わせください。(4月25日号掲載分は締め切りました) 問先▶広報係 (3880) 5815

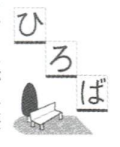




表1 あだち再生館事業内容

ごみ・リサイクル情報展示コーナー	ごみ・リサイクルについて、まとめて勉強できるような充実しました。生ごみを食べるミミズもいます。
各種講座・教室	楽しみながらできるリサイクル体験学習(指編みマット、草履づくりなど)や再生館見学コースなど新しい事業をたくさん用意しました。
まだ使えます展示コーナー	粗大ごみで出された家具等でまだ使えるものを展示し、有償で提供します(希望者多数の場合は抽選。抽選日:第2・4水曜日)。
再生館ショップ	家庭で不用となった日用品や衣料品を引き取り(無償)、販売します。

※「まだ使えます展示コーナー」「再生館ショップ」は午前10時～午後4時

**リニューアルオープン**  
4月から開館時間を延長し、事業内容も一新します。開館時間:午前9時～午後5時。事業内容:表1 ※月曜祝日休館

◆記念イベント  
日時:4月1日(日)、午前9時～午後4時 内容:リサイクルクイズ(賞品:リサイクル自転車・買い物用バッグ等)リサイクル教室体験コーナー/花の販売など 問先:あだち再生館 ☎(3880)9800



**4月から利用時間や休館日などが変わります**

**西新井区民ギャラリーでの出張相談 相談の場所が変わります**

西新井区民ギャラリーで行っていた各種出張相談が、4月から表2の場所に変わります。お間違えないようご注意ください。

表2 4月からの相談場所

相談名	日時	場所	問先
土地、建物調査・測量登記無料相談	第2日曜日 午前10時～正午	女性総合センター2階 ☎3880-5222	東京土地家屋調査士会 足立支部 ☎3853-4655
労働相談 ※13年1月から実施済	第2・4日曜日(祝日は除く) 午後2時～4時	勤労福祉会館 ☎3838-3581	東京都王子労政事務所 ☎3900-6110
内職およびパートの職業相談	毎週金曜日(祝日は除く) 午後1時30分～4時 ※4月は13日から	区役所中央館2階(仮)産業情報コーナー ☎3880-5111代	(財)足立区勤労福祉サービスセンター ☎3838-3586 足立公共職業安定所 ☎3870-8609

※高齢者の就業相談(シルバー人材センター/東京都日暮里高齢者就業相談所)の出張相談は4月からは行いません



**青少年センター オープン**

青年センターが4月1日から「足立区青少年センター」として生まれ変わります。これからは、新たに青少年団体および青少年育成団体の活動の場として利用できるようになりま

す。また、青少年を対象に健全な育成を目的とした事業を、総合的に展開していく施設としてスタートします。休館日:毎週月曜日 問先:青少年センター ☎(3890)0061

**次の施設に 休館日を設けます**

利用者の少ない日などを休館にすることにより、空調設備等にかかるコストの削減や施設の延命をはかるため、次の施設に休館日を設けます。

▽ベルモント公園・陳列館(梅島1-33-7-2-1712)  
毎週月・金曜日および年末年始休館(土・日曜日、祝日のみ開館) 問先:公園管理係 ☎(3880)5918

▽花畑記念庭園・桜花亭(花畑4-40-1) ※5月1日から毎週月曜日および年末年始休館 問先:公園管理係 ☎(3880)5918

▽伊興遺跡公園・展示館(東伊興町13-1)  
毎週月・土曜日および年末年始休館 ※ただし遺跡公園は年末年始を除き利用できます 時間:午前10時～午後4時 問先:郷土博物館 ☎(3620)9393

**あだちカレンダー 4月**

☆印のついたものは、今号に記事が掲載されています

1 日	あだち再生館リニューアルイベント【あだち再生館】☆
2 月	献血【西新井駅西口】☆
3 火	
4 水	聴覚障害者福祉相談【竹の塚障害福祉館】☆
5 木	献血【朝日信用金庫足立支店】☆
6 金	春の交通安全運動(～15日)☆ 区立小学校入学式 区立小・中学校始業式
7 土	区立中学校入学式
8 日	第12回春のふれあいコンサート【西新井文化ホール】
9 月	竹の塚・やよい・保塚・新田・中央図書館臨時休館☆ 学びピア21臨時休館
10 火	あだち広報発行(新聞折り込み) 聴覚障害者福祉相談(夜間)【竹の塚障害福祉館】☆
11 水	聴覚障害者福祉相談【竹の塚障害福祉館】☆
12 木	
13 金	宿泊施設5・6月分空き室受け付け開始【生涯学習振興公社各施設】
14 土	無料公開日の映画会【郷土博物館】☆ 発表会「男女共同参画をつくるのは私たち」【女性総合センター】☆
15 日	佐野図書館臨時休館☆

**ファクス・音声情報サービス**  
はるかぜ時刻表が取り出せます コード 1537  
専用電話 3889-3399

16 月	東和・舎人・江北・梅田・伊興・興本図書館臨時休館☆
17 火	
18 水	肢体不自由者・聴覚障害者福祉相談【竹の塚障害福祉館】☆
19 木	
20 金	テニスコート・野球場・運動場6月分申し込み締め切り【生涯学習振興公社各施設】
21 土	
22 日	春季区民教養講座【郷土博物館】 鹿浜・花畑図書館臨時休館☆
23 月	
24 火	ねんきん相談(～26日)【国民年金課】☆
25 水	あだち広報発行(各戸配布) 聴覚障害者福祉相談【竹の塚障害福祉館】☆
26 木	夜間ねんきん相談【国民年金課】☆
27 金	
28 土	
29 日	みどりの日
30 月	振替休日

学びの情報をキャッチ! 午前9時～午後8時  
**生涯学習情報ダイヤル ☎5813-3736**  
http://www.city.adachi.tokyo.jp/manabi/info/  
あなたの探す講座やイベントを、区内情報を中心に、いつ、どこで開催されるかをご案内します