



2001年
(平成13年)
8/25
第1312号

あだち 広報

●発行/足立区 ●編集/広報課
〒120-8510 足立区中央本町1-17-1
☎3880-5111(代)
FAX 3880-5610(広報課)
http://www.city.adachi.tokyo.jp/
あだち広報は毎月10日・25日、
ズームアップは奇数月1日発行



災害への備えは万全ですか

9月1日は防災の日 日ごろからの訓練が大切です

現在、足立区を含む南関東地域では、阪神・淡路大震災を発生させたようなマグニチュード7規模の直下型地震が、いつ発生しても不思議ではありません。駿河湾沖を震源とする東海地震が発生した場合、東京では震度5程度と予想されています。自分たちのまちは自分たちで守るために、いつどんなときでも、確かな行動がとれるよう心の準備が必要です。

救出救助、消火活動を
地域のみならず
防災区民組織



大地震発生時には、多くの家屋の倒壊や火災が発生します。生き埋めになった人の救出や消火活動などは、自衛隊、警察、消防などの公的機関だけでは、すべての対応はできません。阪神・淡路大震災では、市民のパケツリレーなどで延焼を食い止めた、住民の力で多くの方が救出されました。

区では、町会・自治会を単位として394の防災区民組織が結成され(表1)、その組織率は約92%になります(13年4月1日現在)。この組織は、自分たちのまちは自分たちで守る」という精神のもと、平時から防災訓練

表1 防災区民組織関係組織数

町会・自治会数	防災区民組織	区民消防隊	区民レスキュー隊
426	394	167	128

を行っており、大地震発生時には、様々な災害活動での活躍が期待されます。※区では防災区民組織に対して活動助成金などを支給しています

避難所の管理・運営は避難した皆さんの手で



震災時には、区内の小・中学校、都立高校が避難所になります。避難所には、災害発生直後は職員が行けないため、各地域の皆さんの手による避難所の自主的な管理、運営をお願いしています。町会・自治会、学校を中心とし、地域の方々が事前に話し合いをもつ避難所運営会議を設置しています。そして、避難所を実際に運営するために、地域の皆さんが自ら計画し実施する訓練が避難所運営訓練です(訓練予定表2)。現在、第一次避難所126カ所中、115カ所が組織化され、残りの11カ所も早い時期に組織化する予定です。

9/13(木) 地震災害に備えた総合防災訓練を行います

この総合防災訓練は、自衛隊や警察署・消防署・ライフラインなどの防災関係機関や、町会・自治会など約20団体が参加する大規模な訓練です。

東京地区にマグニチュード7規模の直下型地震の発生を想定し、倒壊ビルからの救出救助訓練や応急物資輸送などの訓練を行います。また、初期消火訓練や起震車による地震体験訓練など、参加された方が実際に体験できる訓練もあります。いざというときに備え、ぜひ訓練にご参加ください。日時 9月13日(木)、午前8時30分～正午 場所 所Ⅱ扇二丁目地先荒川河川敷左岸(江北橋ノ扇大橋間) ※当日江北橋付近は、訓練車両などの通行で道路の混雑が予想されます。ご理解とご協力をお願いします

分散備蓄を進めています



阪神・淡路大震災では、道路が通行不能または渋滞により、備蓄倉庫から避難所への物品輸送は困難でした。この教訓を生かし、区では区民の皆さんに速やかに物品が供給できるように区内6カ所(千住桜木、保木間、興本、大谷田、舎人、鹿浜)の災害備蓄倉庫のほかに、避難所となる小・中学校の余裕教室などを活用してあらかじめ食料、飲料水、毛布など、避難生活に必要な物品を備蓄することを計画的に進めています(12年度末までに83校終了)。また、飲料水は、一基千500tの応急給水槽を区内5カ所(総合スポーツセンター

表3 全校共通の物品一覧

物資名	数量	物資名	数量
乾パン	256食	投光器セット	2式
ミネラルウォーター	300ℓ	発電機(ガソリン20ℓ)	2台
鍋・おたま	12個	ダンボールトイレ	10個(袋2520枚)
子供用オムツ	624枚	地下埋設型組立トイレ	1式(3000人×3日)
大人用オムツ	450枚	救急医療セット	1式
生理用品	2142枚	調理用レンジセット	2台

表4 計画備蓄校の物品一覧

物資名	数量	物資名	数量
アルファ米	4800～7200食	ミネラルウォーター	4800～7200ℓ
毛布	1600～2400枚	カーベット	1600～2400枚
ろ水器	1台		

救出資機材一式
チェーンソー1台、簡易ジャッキ3台、のこぎり5丁、鉄線バサミ4丁、ツルハシ4丁、大ハンマー4丁、バール5丁、単管パイプ5本、ロープ100m、掛矢5丁、防じんマスク・メガネなど

タリ、千住スポーツ公園、諏訪木東公園、大谷田南公園、北鹿浜公園)に設置しています。これにより、64万区民の飲料水と保っています。一人一日3日分を確保しています。

問先Ⅱ災害対策課
☎(3880) 5111(代)

防災訓練に「震太くん」煙魔くん

震度7の地震を体験できる「震太くん」と火災の煙を体験できる「煙魔くん」。大地震がどのようなものか、一度体験してみませんか。ご要望により町会・自治会・学校などでの防災訓練に震太くんや煙魔くんが伺います。申し込みは半年前から災害対策課で受け付けています。



▲震太くん

今号の主な内容

- 2・3面 保健福祉ガイド/健康カレンダー/宿泊施設インフォメーション
- 4・5面 健康あだち21/障害者雇用促進月間
- 6・7面 催し物ガイド/くらしの情報/掲示板/ひろば
- 8面 情報公開制度・個人情報保護制度実施状況/スケッチあだち

区長へのファクス

FAX 3880-5678
「区民の声」をお待ちしています

交流と平和



暦の上ではもう秋。まだまだ暑い日が続いていますが、区民の皆さんは、この夏いかがお過ごしでしょうか。私は、区長就任後初めてプライベートな旅行に出かけました。場所は暑い日本を離れての、姉妹都市ベルモント市。この時期のオーストラリアは一番寒い季節ですが、日中は大変過ごしやすく感じられました。足立区が、ベルモント市と姉妹都市提携を結んだのが1984年(昭和59年)10月、英語版グラフ紙「ADACHI」の発行が縁となりました。当時、私は区議会の事務局長として調印式に立ち会ったのが、つい昨日のことのように思い出されます。あれから17年。中学生親善大使の相互訪問は今年で16回を数え、今では、少年野球、サッカーなどのスポーツの交流や少年少女合唱団の文化交流など市民交流も活発に行われています。両都市の継続的な発展にはこういった民間交流の重要性をあらためて認識しました。

現在ベルモント市では日本庭園「足立公園」が完成間近。私が訪れたときは工事の真っ最中で、今から完成が楽しみです。8月は終戦をむかえたときでもあります。国際平和はだれもが願うこと。恒久的な平和というものは、言葉や文化の違いを超えた、市民同士の信頼の中から生まれてくるものだ、今あらためて強く思います。

足立市長 鈴木恒年

保健福祉ガイド

女性がん検診(無料)

今年初めて受診希望の方は、申し込みが必要です。12年度に受診された方は、誕生月に受診票を郵送しますので、新たに申し込みは不要です。※過去1年以内に区および勤務先などで同種の検診を受けた方は除く
対象 30歳以上の女性 区内
内容 乳がん検診と子宮がん検診
申込 ハガキに郵便番号、住所、氏名(フリガナ)、生年月日、年齢、性別、電話番号、希望検診名を明記 ※後日、受診票と案内を送付 申・問先 足立保健所 成人保健係 〒120・8510 中央本町1-17-1

歯周病健診(無料)

歯周病予防に、ぜひ健診・相談を。
対象 20歳から39歳までの区民
日時 9月12日(水)、午後1時15分～2時30分受付 内容 歯周病などの歯科健診・相談/歯みがきなどの予防法実習など 定員 35人(先着順) 費用 無料

日程	場所	時間
13日	足立西郵便局 (西新井本町4-4-30)	午前10時～11時30分
14日	西新井駅西口 (西新井栄町2-1-1)	
19日	足立郵便局 (千住曙町42-4)	午後0時30分～3時30分
26日	旧北町米店 (青井3-24-2)	

問先=都・東赤十字血液センター 区・衛生管理係
☎5682-2801 ☎3880-5891

表1 消化器がん検診日程

①血液検査+検便

場所	10月	11月	12月
中央本町保健総合センター	-	5、12	3
竹の塚保健総合センター*	-	14、21	12
江北保健総合センター	-	20	18
千住保健総合センター *	10	14	12
東和保健総合センター	-	28	19

*のセンターは午後、それ以外は午前を実施

②X線撮影+検便

場所	10月	11月	12月
中央本町保健総合センター	15、22	19	10、17
竹の塚保健総合センター	3	-	5
江北保健総合センター	-	30	-
千住保健総合センター	18	-	20
東和保健総合センター	-	14	-

高齢者寝たきり予防キャンペーン

「寝たきり・痴ほうにならない、させない」ことをモットーに地域ぐるみの取り組みを展開します。キャンペーン期間中は住区センター、保健総合センターなどで、様々な健康づくりの行事を行います。期間中のメインイベントとして「健康あだち21フォーラム」(内容=4面参照)を開催します。

◆住区健康フェスティバル
日程等・問先=表2

ふれあいクッキング

「生活習慣病を防ぐには」
食生活コンダクターと、健康を考えた料理を楽しく作りませんか。日時 9月27日(水)、午後2時～4時 場所 青少年センター

表2 住区健康フェスティバル9月の日程

日程	受付時間	場所	問先
2日(日)	午後1時30分～3時	南花畑住区センター 3859-9868	竹の塚保健総合センター 3855-4151
11日(火)	午前9時30分～10時30分	押部血沼谷在家 住区センター 3857-4231	江北保健総合センター 3896-4004
19日(水)	午後1時～3時	神明住区センター 5682-5089	東和保健総合センター 3606-4171
21日(金)	午後1時～3時	西新井本町住区センター 3890-5555	江北保健総合センター 3896-4004

健康カレンダー 9月の予定

相談名	対象・内容	竹の塚保健総合センター ☎3855-4151	千住保健総合センター ☎3888-4277	江北保健総合センター ☎3896-4004	東和保健総合センター ☎3606-4171	中央本町保健総合センター ☎3880-5351	申込方法・費用等
区民健康診断	健康診断書を発行します(中学生以上)					6・13・20・27日 午前9時～10時	電話予約・先着40人 検査・診断書は有料
健康相談	成人のための保健相談(中学生以上)	5・19日 午前9時～10時	3・17日 午前9時～10時30分	4・18日 午前9時～10時30分	4・18日 午前9時～10時30分	6・20日 午前10時～11時	予約不要 検査は有料
事業所保健相談	区内の小規模企業に勤める方たちの健診	12・26日	3・17日	-	4・18日	-	事業所単位で予約 検査は有料
心の健康相談	不眠、いらなど心の悩み相談(専門医の相談)	18日 午後	7日 午後	4日 午前	21日 午後	12日 午後	
アルコール相談	お酒をやめたい・やめさせたい方のグループ相談	18日 午後	13日 午後(個別相談)	個別相談のみ行っています			
痴ほう相談	高齢者の痴ほうについて、専門医による相談	26日 午後	27日 午後	19日 午後	14日 午後	6日 午後	電話予約・無料
食生活相談	生活習慣病予防のための食生活相談	14・21・28日 午後	12・26日 午後	4・18日 午前	11・25日 午前	18日 午後	(子どもの歯科相談)中央本町・竹の塚・千住は予約不要
子どもの歯科相談	3歳6カ月までの乳幼児の歯科健診と相談	4・18日 午後	7・28日 午後	5・19・26日 午後	7・21・28日 午後	11・25日 午後	
子育てと栄養相談	育児相談(赤ちゃんの身長・体重も測れます)	25日 受付=午後1時30分～2時30分	5日 受付=午後1時30分～2時30分	14日 受付=午前9時30分～10時30分	5・19日 受付=午前9時～10時30分	25日 受付=午後1時～2時	予約不要
エイズ相談と検査	エイズ相談 抗体検査 ※匿名でできます	エイズ相談のみ行っています			随時 13・27日 受付=午後1時30分～2時30分		電話予約・無料 (ただし、一部有料の場合があります)
思春期相談	ひきこもり・対人恐怖症・不登校などの相談	13日 午前9時30分～11時30分	受け付けは随時行っています				電話予約・無料

料 申込 電話 申・問先 東和保健総合センター
(3606) 4171

60歳からの歯と口の健康相談「入れ歯と上手につきあう法」(2日制)
日時 9月20日(木)・26日(水)、午後1時30分～2時30分受付 対象 60歳以上の区内在住・在勤の方 内容 歯科健診・相談/お口のお手入れ法(実習)/お顔のストレッチ/ミニ講座 定員 25人(先着順) 費用 無料
申込 電話 場・申・問先 千住保健総合センター
☎(3888) 4277

乳がん体験者交流会(たんぽぽの会)
乳がんを体験した者同士で、日ごろの不安や悩みを語り合ったり、情報交換をします。日時

毎月第3金曜日、午後1時～3時30分 申込 電話 場・申・問先 千住保健総合センター
☎(3888) 4277

とことん学ぶ！ お酒とからだ

日時▽1日目:9月19日(水)、午後1時30分〜3時30分(採血は午後1時30分〜2時)▽2日目:9月26日(水)、午後2時〜3時30分 内容血液検査と講義/検査結果の説明 定員30人(先着順) 費用血液検査実費 申込電話 場・申・問先 中央本町保健総合センター (3880) 5352

食と健康教室

骨太で健康ライフ(2日制)

日時9月12日(水)・19日(水)、午後1時30分〜3時30分 内容骨を丈夫にする栄養と食生活/自宅でできる手軽な運動 定員30人(先着順) 費用無料

足立の今昔 ④ 千住の都電

千住の町の発展に大きな影響を与えた交通機関として都電を忘れることはできません。千住の都電は昭和3年7月(当時は市電)、水天宮〜千住四丁目間、南千住・上野・人形町方面を結ぶ全長8kmの路線として敷設されました。当時、市電は何回乗り換えても料金は同じで全線7銭。ところが千住大橋〜千住四丁目は特別料金3銭が加算されたため、千住から都心に出るには10銭かかりました。これは千住の人たちにとって不評でしたが、昭和7年、南足立郡十か町村が足立区として東京市に編入されたからは、この不満も解消されました。

40年間、千住に都心への足として親しまれた都電は、自動車



千住二丁目商店街を歩く都電

申込電話 場・申・問先 竹の塚保健総合センター保健栄養係 (3855) 4166

児童扶養手当

現況届はお済みですか

児童扶養手当を受給している方の現況届を9月10日まで受けています。現況届の提出がないと、今後、手当の支給が停止されます。届け出がお済みでない方は、期日までに必ず本人が手続きをしてください。現況届に必要な住民票(外国籍の方は登録原票記載事項証明書)は無料です。住民票の申請時に証書または「お知らせ」を提示してください。 問先ひとり親家庭支援係 (3880) 5883

中高年起業セミナー 入門コース(第1回・第2回)

起業するにはどうしたらよいか、自分ができることは何か、事業の計画づくりなど、講義やグループ演習、パソコン体験を通じて学習していきます。 日程▽第1回:9月12日・19日・26日、10月3日・10日・17日、いずれも水曜日 ▽第2回:10月24日・31日、11月7日・14日・21日・28日、いずれも水曜日 時間午後2時〜4時 場所区役所12階会議室 対象区内在住の中・高齢者 定員各回30人 費用資料代2千円 申込往復ハガキに郵便番号、住所、氏名、職業、電話番号、生年月日、応募の動機、「第1回」または「第2回」の希望を明記 期限9月4日必着 申・問先 高齢計画課計画推進係 (3880) 5264

足立区訪問介護員(ホームヘルパー)養成研修 2級130時間コース

日時▽講義:10月6日〜11月18日の土・日曜と11月23日・26日の土・日曜 場所=常楽診療所3階会議室

在宅介護支援センター 9月の家族介護者教室

Table with 3 columns: 場・申・問先, 日 時, 内 容. It lists various support center activities for family caregivers, including seminars and workshops.

高次脳機能障害を知って 対応を考えよう

交通事故による脳外傷や脳卒中などの病気が原因で注意力、理解力、記憶力などが低下し、周囲の状況に合わせた適切な行動が取れなくなることを高次脳機能障害といいます。高次脳機能障害のある方への理解を深めるための講演会・意見交換会です。

障害別福祉相談

区から委託を受けた経験豊かな相談員が、障害のある方の生活上の問題を解決するための相談をお受けします。

Table titled '9月の相談実施日' showing consultation hours for different types of disabilities: 肢体不自由者関係, 視覚障害者関係, 聴覚障害者関係.

敬老祝い品を贈呈します

9月15日現在、区内にお住まいで米寿(88歳)を迎えられる方に、長寿をお祝いして祝い品を贈呈します。祝い品は足立区商店街振興組合連合会発行の共通商品券(500円券20枚) 対象は大正2年4月2日〜大正3年4月1日生まれの方(申請不要) 贈呈方法は民生委員が訪問または簡易書留郵便にて郵送 問先 社会福祉協議会 (3880) 5740

宿泊施設インフラオレーション

11・12月の利用案内 申し込みは、生涯学習振興公社の各施設で受け付けます。 申込ハガキ(50円)に、必要事項を記入し、郵送または持参(1グループ1枚に限り) 期間9月1日〜10日必着(抽選結果を9月末日までに郵送します) 当選者受付10月11日までに公社各施設で利用手続きをしてください(この期間を過ぎるとキャンセル扱いになります) ※「湯河原あだち荘」と「那須・森の家」の12月31日の宿泊申し込みは、次回1月分での申し込みとなります

申し込みは、次回1月分での利用申し込みとなります 抽選後の空き室の申し込みは、偶数月の第2金曜日(今回は10月12日)から公社の各施設で直接受け付けています。 《8・9・10月分》 随時、申し込みを受け付けています。 ※仮予約後、3日以内にお近くの公社施設で利用手続きをしてください。この期間を過ぎるとキャンセル扱いになります(申し込みは利用日の3日前までです)

第12回 ちびっこまつり 日時=9月9日(日)、午前10時〜午後2時30分(雨天決行) 内容=遊びのコーナー/パネルシアター/パズルなど 費用=無料 申込=当日直接会場へ ※駐車場はありません 場・問先=幼児指導係(青井3-16-6 青井通所施設) (3849-1379)

Table titled '各施設利用案内 11・12月利用分' showing usage restrictions for various facilities like 湯河原あだち荘, 伊豆高原あだち荘, 日光林間学園, etc.

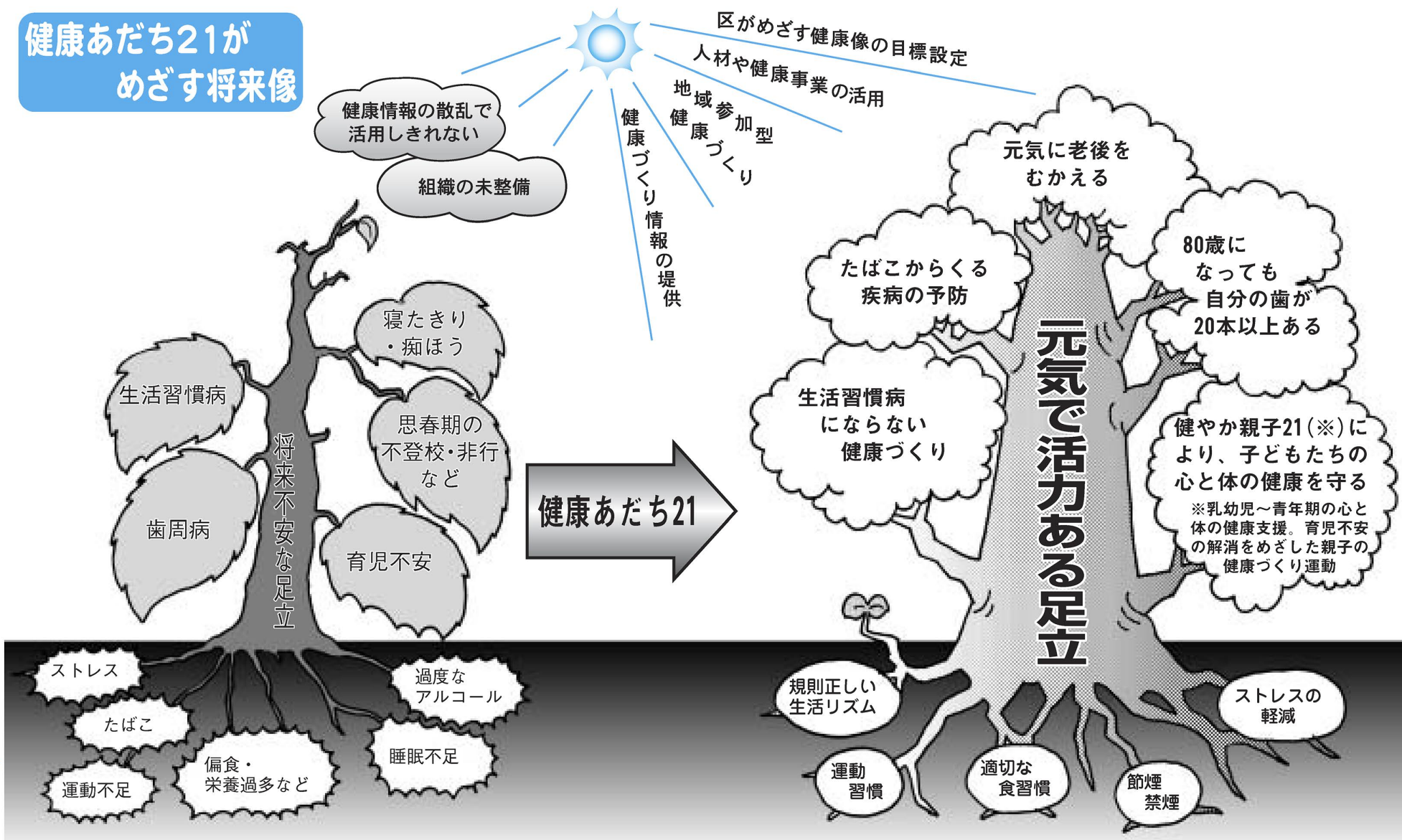
健康あだち21

区民が主役の健康づくりへGO!

世界一の長寿を誇る日本ですが、一方で生活習慣病で命を縮める人が多くなってきました。ストレスの多い生活も健康破壊の要因です。生涯を元気で全うする“健康寿命”の実現は、今を生きる私たちの願いです。そこで、区では、新しい健康づくり運動「健康あだち21」をスタートすることにしました。

「健康あだち21」の主人公は、地域で活動している皆さん、健康を支えている様々な事業者の皆さんです。また「健康あだち21」では、2010年までの目標を設定し、みんなで共有します。足立区を元気で活力ある地域社会にするために、多くの皆さんの参加とユニークな活動の展開を呼びかけています。

健康あだち21がめざす将来像



生活習慣クイズ

- ア たばこをやめると太るって本当?
- イ 薄口しょうゆは塩分が多い?
- ウ 男性の方が女性より多く歩いているの?
- エ 朝食を食べないのは成人より学生の方が多い?
- オ 歯周病は20歳代でもかかるの?

- ア× 禁煙が成功すると味覚が戻り、食べ物がおいしく感じるようになるため、つい食量が多くなりがち。禁煙すると太るとか、たばこでやせられるというのは誤解です。
- イ○ 製造方法にもよりますが、一般的に薄口しょうゆの方が塩分は多いようです。高血圧が気になる方は、控えましょう。
- ウ○ 個人差はありますが、全国平均では男性の方が多く歩いています(※)。しかし、男女とも運動量の不足が指摘されています。1日1万歩を目標に歩く量を少しずつ増やしてみましょう。
※平成8年保健福祉動向調査による：男性8,202歩、女性7,282歩(ともに一日当たり)
- エ× 20~40歳男性の30%近くが朝食を食べていないようです。朝食を抜くと、けん怠感・無気力になるだけでなく、皮下脂肪がつきやすくなると言われています。
- オ○ きちんとケアをしないと若い人でも歯周病になります。歯周病予防は歯みがきなどで歯垢を取り除き、定期的に検査を受けることが肝心です。

健康あだち21フォーラム

9月2日(日)

●区民も事業者もみんなで作ろう健康あだち●

◆区役所庁舎ホール
≪第1部・午後0時30分≫
▽「健康あだち21」会議設立
▽基調講演「健康づくりは社会を変える」
…講演者=岸田宏司氏(ニッセイ基礎研究所主任研究員)
≪第2部・午後1時45分≫
▽地域活動発表
▽みんなでバラバラ~健康あだち21バージョン~

◆区役所1階アトリウム
時間=午前11時30分~午後3時30分
▽体験コーナー/ファミリー体力測定/展示コーナー
— いずれも —

問先=衛生管理課計画調整 足立保健所健康推進課成人保健係 どちらも☎(3880) 5111

自主グループが糖尿病予防教室(12年度)

梅島住区センター 健康づくり推進員

昨年7月、梅島住区センターの健康フェスティバルで、約22%の方が糖尿病またはその予備軍という検査結果を機に、健康づくり推進員の方が「糖尿病予防教室(全4回)」を開きました。この教室は、主に60歳から70歳代の参加者が糖尿病について語り合う、まさに「区民による健康教室」でした。最初は9人だった参加者も、最終回には25人に増え、内容は、糖尿病予防の食事メニューを調理したユイを調理したグリ、ウォーキングコースを設定したり。

その甲斐あってか、今年行われた住区健康フェスティバルでは、糖尿病または予備軍と診断された方は17%に減少。少しずつですが、区民による健康教室が確実に根を張ろうとしています。

区民が健康を自らの手で守ることができるよう、栄養・健康の情報提供し、健康づくりを協力しているお店が「健康づくり協力店」として7月にスタートしました。

協力店は「健康あだち21」のモデル店舗として、豆腐店などが登録しています。その中のひとつ、杉田豆腐店(関原三丁目)では、3代にわたる伝統的な手法で、昔ながらのお豆腐を提供し続けているお店。その一方で豆腐の良さを知ってもらおうと、お豆腐を使ったクッキーやケーキなどにもチャレンジ。

「高タンパク、低カロリーでおいしい」お豆腐を味わってもらうと、関原から鹿浜まで自転車で行き来している。

店先には、奥さんがインターネットで調べた、豆乳の栄養成分表示表や豆知識などが無料で配布されていて、頭も体も栄養いっぱいのお店です。

お豆腐のよさを知ってもらいたいと店主

あだち広報「ズラップ11月号」皆さんのお便りを募集します

①ペットに関する意見
11月号の特集は「ペット」です。ペットについて皆さんが持っている意見をお寄せください。

②「読者のページ」への投稿
11月号のテーマは「思い出の曲」です。皆さんの心に残っている思い出深い曲を、そのときのエピソードを添えて送ってください。また、自由意見でも結構です。300字程度で。

③季節の絵がみ
11・12月号に合わせた作品を、なお、応募いただいた作品は返却しません。

応募方法①住所、氏名、年齢、電話番号を明記し、郵送(①)と②はファクス・メール可)期限①は9月7日、②と③は9月17日必着 応募 問先 広報係「ズラップ」担当 〒120-8510 中央本町1-17-11 ☎(3880) 5811 FAX (3880) 5610 Eメール kouhou@city.adachi.tokyo.jp

表1 <千住コース・生きがい教養>「あだち暮らし専科」

千住老人館 ☎120-0041千住元町34-1 ☎3882-2765

月日	内容	講師
9/28	オリエンテーション・レクリエーションを通して仲間づくり	レクリエーションインストラクター 高橋紀子氏
10/5	食品文化① 高齢者の食生活	東京都消費生活総合センター-東京都消費者啓発員 吉田千恵氏
12	食品文化② 健康食品・加工食品	
19	味わい専科噴染ツミック?ハンづくりとティータイム	職員
26	暮らしの新聞 見方・読み方①	足立よみうり 吉岡仁氏
11/2	暮らしの新聞 見方・読み方②	
9	暮らしの変化①町名の由来	郷土博物館職員
16	暮らしの変化②古き家並みの移り変わり	
30	落語「人生楽ありや苦もあるさ」	落語家 古今亭駿菊氏
12/7	盛年の主張・修了式	職員

※いずれも金曜日、時間は午後1時30分~3時30分(11/2、9、16、12/7は午前10時~正午)

表2 <中部コース・高齢者問題>「自立を支えるてだて」

中部老人館 ☎123-0852関原2-10-10 ☎3889-4661

月日	内容	講師
9/27	オリエンテーション「この出会いを大切に」	セキカワ情報教育研究所 所長 関川俊男氏
10/4	自分史の作成・パート1 「人生ドラマの発見」	高田勤次氏・自分流文庫 主幹 高田城氏
11	体験学習「介護する人・される人」 体力測定・健康体操「体力を知って・維持して」 体験学習「介護する人・される人」	梅田介護会今村サチ子氏 公認スポーツ指導員 原田恵美子氏
11/1	経済問題「自立を左右するお金」	公認スポーツ指導員 原田恵美子氏 梅田介護会今村サチ子氏 法政大学名誉教授花原二郎氏
8	「元気で長生きの食生活のすすめ」	東京都老人総合研究所 所長 湯川晴美氏
15	国際ボランティア年特集「ユーマ」理事 海中久子氏	特定非営利活動法人「ユーマ」理事 海中久子氏
22	自分史の作成パート2 「文章の魅力に迫る」	高田勤次氏・自分流文庫 主幹 高田城氏
29	「高齢者福祉このままいいのか?」	グループホーム「こもれび」施設長 和田行男氏
12/6	盛年の主張・修了式	職員

※いずれも木曜日、時間は午後1時30分~3時30分(1回目のみ午後1時15分)。10/11・18の介護体験会場はエル・ソフィアです

表3 <西部コース・郷土伝承>「郷土文化を学び、次世代へいかに?」

西部老人館 ☎123-0864鹿浜2-24-2 ☎3897-5016

月日	内容	講師
9/25	オリエンテーション公開講座「笑いの文化をしよう」落語」	落語家 立川志遊氏
10/2	鹿浜・江北の郷土史	郷土博物館職員
16	鹿浜・江北の戦国時代の姿	
23	鹿浜・江北周辺の幕末維新	
30	歴史の舞台を歩く	
11/6	足立の風習・伝統日常生活に伝えている事柄を検証	日本民俗学研究所 佐々木美智子氏
13	からだとの心のリフレクシュ・シニアエアロビクスゲーム	足立区スポーツ指導員 渡辺由美子氏他2名
20	ゆとりある生活・健康づくりのために「ハッピー」の活用	都市農業公園職員
27	こんなまちで暮らしたい「今後のまちづくりを展望」	玉川まちづくりハウス
12/4	盛年の主張・修了式	職員

※いずれも火曜日、時間は午後1時30分~3時30分

9月は障害者雇用促進月間

厚生労働省では、障害者の雇用促進と職業の安定を図るため、9月を「障害者雇用促進月間」と定め、全国的な運動を展開しております。

◆障害者就職面接会
企業と障害者の方が一堂に会しての集団見合い方式による就職面接会です。日時9月20日(日)、午後1時~4時 場所 すすみだりバーサイドホール(墨田区吾妻橋1-23-20)

◆障害者雇用促進セミナー
企業で障害者の雇用を進めるためのセミナーです。日時9月27日(日)、午後1時30分~4時30分 場所 ムーブ町屋(荒川区荒川7-50-9)

◆出張職業相談
ハローワーク足立へ来所困難な障害者の方を対象に、ハローワークの職員が出向いて相談を行います。日時等▽東部障害者福祉総合センター:9月25日(火)、午後1時30分~4時 ▽西部障害者福祉総合センター:9月26日(水)、午後1時30分~4時

費用 無料 申込 当日直接会場へ 問先 ハローワーク足立 ☎(3870) 8609 または区・障害福祉計画係 ☎(3880) 5255

あしだち大学参加者募集

生涯学習推進期間協賛事業

日程等 表1・2・3 対象 区内在住・在勤で60歳以上の方(9月1日現在) 定員 40人(抽選) ※中部コースのみ50

◆公開講座「親の世話、他人(各コース)に任せてボランティア」
各コースの講座(表1~3)は高齢者が対象ですが、公開講座(表4)は、一般の区民の方も参加できます。日程等 表4 場所 区役所庁舎ホール 定員 20人(先着順) 費用 無料 申込 当日会場へ 問先 住区推進課事業調整係 ☎(3880) 5858

◆公開講座「親の世話、他人(各コース)に任せてボランティア」
各コースの講座(表1~3)は高齢者が対象ですが、公開講座(表4)は、一般の区民の方も参加できます。日程等 表4 場所 区役所庁舎ホール 定員 20人(先着順) 費用 無料 申込 当日会場へ 問先 住区推進課事業調整係 ☎(3880) 5858

催し物ガイド

暮らしつくスクール公開講座
「介護保険と契約の介護サービスの手な使い方」

様々な介護サービスがある中で、「何に気を付けて選択すればよいのか」「どのサービスが一番合っているのか」などを考えます。日時：9月21日(金)、午後6時30分～8時30分 場所：エルソフィア 対象：区内在住・在勤・在学の方 講師：高野範城氏(弁護士) 定員：30人(先着順) 費用：無料 申込：電話 申・問先：消費者センター (3880) 5385

「ミュージカル・ワークショップ」参加者募集

16年春にオープン予定の(仮称)総合文化センター(北千住駅西口再開発ビル内・ホール部 分約700席)では、区初の区民参加型のミュージカルを上演。そこで、ミュージカルに出演するためのワークショップを開催します。期間：10月11日(14年1月31日の毎週木曜日(全16回)、午後6時30分～8時30分) 場所：千寿小学校 対象：16歳以上 内容：シアターダンスとタップダンスを基礎から練習/楽譜の読み方/ボイカルトレーニング等 講師：結城敬二氏(振付師・代表作「ピーターパン」) ※10月4日に講師の方のデモンストレーションを予定 定員：30人(先着順) 参加費：無料 ※教材費5千円実費負担(保険料含む) 申込：電話 申・問先：文化センター開設

第2回「足立風まつり」

区内小学生が、親子で作った2千500個の和風が荒川河川敷の初秋の夜空に舞い上がります。また風のまち(埼玉県庄和町・新潟県白根市)から来た伝統の大風もあがり、その迫力を肌で感じる事ができます。 ※当日は風あがり見学のみ。和風作成の申し込みは6月下旬に締め切りました。日時：9月8日(土)、午前9時～正午※雨天の場合、22日(土)に延期 場所：荒川河川敷(虹の広場) 問先：足立風まつり実行委員会事務局(生涯学習課調整係内) (3880) 5985

生ごみリサイクル講座

日時：9月22日(土)、午後1時30分～3時 内容：生ごみ処理機(バイオ式)を上手に使うには定員：35人(抽選) 申込：往復ハガキに郵便番号、住所、氏名、電話番号、「生ごみリサイクル講座希望」と明記 期限：9月2日(当日消印有効) 申・問先：あだち再生館(月曜休館) 〒120-0011中央本町2-9-1 (3880) 9800

夕焼け放送の時間の変更

夕焼け放送は、9月から10月まで午後5時になります。 問先：生涯学習課調整係 (3880) 5985

第21回合唱祭出演団体募集

日時：10月21日(日)、午後1時～

▽6・7面で問い合わせ先の電話番号がないものは区役所へ (3880) 5111(代)

▽定員に先着順とあるものは8月27日から受け付け 申込：申し込み方法 期限：申し込み期限 場・申・問先：場所・申し込み先・問い合わせ先

「ミュージカル・ワークショップ」参加者募集

16年春にオープン予定の(仮称)総合文化センター(北千住駅西口再開発ビル内・ホール部 分約700席)では、区初の区民参加型のミュージカルを上演。そこで、ミュージカルに出演するためのワークショップを開催します。期間：10月11日(14年1月31日の毎週木曜日(全16回)、午後6時30分～8時30分) 場所：千寿小学校 対象：16歳以上 内容：シアターダンスとタップダンスを基礎から練習/楽譜の読み方/ボイカルトレーニング等 講師：結城敬二氏(振付師・代表作「ピーターパン」) ※10月4日に講師の方のデモンストレーションを予定 定員：30人(先着順) 参加費：無料 ※教材費5千円実費負担(保険料含む) 申込：電話 申・問先：文化センター開設

第30回タートルマラソン 全国大会兼第4回パリアフリータートルマラソン大会

この大会は、順位を競うものではなく、健常者と体の不自由な方がともにコースを走るものです。多くの方が一生懸命走る姿を、皆さんも、ぜひ応援に出かけてみませんか。なお、大会への参加申込は締め切りしました。日時：9月15日(日)、午前9時45分 ※雨天決行 場所：荒川河川敷(虹の広場) 赤羽ゴルフ場 問先：(株)日本タートル協会 (3363) 5331 または区・体育振興担当課 (3859) 3422

子育てアドバイザー養成講座 「子育ての知恵と経験を生かしてみませんか」

子育てアドバイザーはボランティアとして、住居センター・保健総合センターなど地域で子育て中の人々を支えたり励ましていきます。この講座では、子育てアドバイザーの活動を実践できる方の参加をお待ちしています。日程等：表1 場所：ギャラクシיתי ※特別講座のみ教育研究所 定員：40人(抽選) 費用：無料 申込：往復ハガキに住所、氏名、年齢、性別、電話番号、応募動機を記入 ※2歳以上年齢前までの保育あり。希望の方は、お子さんの氏名、性別、生年月日を明記 期限：9月5日必着 場・申・問先：女性総合センター 〒123-0851梅田7-33 1 (3880) 5222

郷土博物館の映画会

日時：9月8日(土)、午前11時 内容：「夏の子まつり」(12分)：広島島の山村で行われる収穫を祝う素朴な祭り/「中里の火の花祭り」(30分)：富士信仰とつながる妻木町の松明に火を灯す祭り 費用：無料 場・問先：郷土博物館 (3620) 9393

男性セミナー

「もっと伸びやかに暮らすために」男たちへの応援歌」

今、男性は会社でも家庭でも「居場所」を失いかけています。男性セミナーでは、男性が伸びやかに暮らせる方法を学び、仲間づくりの場を提供します。ぜひ、パートナーの方と一緒に参加しませんか。日程等：表2 対象：区内在住・在勤・在学の方 定員：30人(抽選) 費用：無料(料理材料費実費) 申込：往復ハガキに住所、氏名、年齢、電話番号、応募動機を記入 ※2歳以上年齢前までの保育あり。希望の方は、お子さんの氏名、性別、生年月日を明記 期限：9月5日必着 場・申・問先：女性総合センター 〒123-0851梅田7-33 1 (3880) 5222

観光協会のキャラクタの名前を決定!

7月26日、足立の花火大会会場において、ご協力いただいた協賛金については、大会運営費に充てさせていただきます。ご協賛ありがとうございました。協賛金額：2万2千820円 また、観光協会のキャラクタの名前が「てる丸くん」に決まりました。採用されたのは、



▲「てる丸くん」です!

9月1日～30日 教育相談強調月間

「学校に行くのを嫌がる」など、お子さんの教育上の悩みについて専門の心理カウンセラーや教職経験豊かな相談員が相談に応じます。

面接相談

日時：毎週月～金曜日(祝日を除く)、午前9時～午後5時 申込：電話 場・申・問先：教育研究所 (3859) 9531 綾瀬分室 (3838) 3588

電話相談

日時：毎週月～金曜日(祝日を除く)、午前9時～午後4時30分 申・問先：教育研究所 (3884) 7867

表2 男性セミナー日程

月日	テーマ	講師
9/13	丸い地球の暮らし方～自分らしい生き方を求めて～	元花園大学講師 寛次郎氏
20	これ以上過労自殺を増やさないために!	過労死ネットワーク弁護士 大森康子氏
27	素敵な男と女の関係を求めて	フリーライター 吉廣紀代子氏
10/4	いやしの一時を!～いきいき伸び伸びリラクゼーション～	劇団「青い鳥」女優 芹川藍氏
18	「女の脳・男の脳」女と男はどこまで同じ?どこから違う?	横浜市立大学教授 貴邑富久子氏
28	ワハハの「子育て」、男もやらないけりゃ!	八王子中央診療所医師 山田真氏
11/1	どうなる?日本経済「どうする!私たちの暮らしと日本経済」	慶応義塾大学教授 金子勝氏
15	遺伝子から「性」と死と生の意味を問い直す	東京理科大学教授 田沼靖一氏
29	ひとつの出口を語る「いろいろな男たちの生き方」	男性改造講座OB パスポート)メンバー
12/13	ボケないで自立して生きるために「男子も厨房に入るべし!」	足立フリー栄養士会メンバー

※いずれも木曜日(10/28のみ日曜日)。時間は、午後7時～9時(10/28のみ、午後2時～4時)

表1 子育てアドバイザー養成講座日程

月日	内容
10/5	講座の案内/クラスづくり
12	子育てグループと子育て支援のネットワークづくり
19	人間の成長と発達(乳児期)
26	〃(幼児期)
11/2	〃(児童期)
9	〃(思春期)
16	出会いグループ・体験学習
24	特別講座・カウンセリングの基礎 ※
30	相談の基礎知識
12/7	事例演習(乳幼児編)
14	〃(児童期編)
21	〃(思春期編)
1/18	障害児と向き合う
25	絵本の読み聞かせを通して
2/1	親子のふれ合い遊び
8	ボランティアとは何
15	講座のまとめ/今後の活動について

※いずれも金曜日、午後7～9時。特別講座(11/24)のみ土曜日、午前9時～午後4時(特別講座は必ず受講)

掲示板

一日だけの広重展

日時：9月6日(木)、午前11時～午後5時 場所：東岳寺(竹ノ塚駅西口下車徒歩7分) 内容：歌川広重オリジナル版画20点展示 費用：無料 ※午後1時

成年後見相談

30分から広重忌が行われます 問先：東岳寺 (3899) 3790

75歳以上無料マサージ

▽9月11日(火)・25日(火)：在宅介護支援センター千住西 ▽9月14日(金)・28日(金)：竹の塚障害福祉 問先：社会福祉協議会 (3880) 5740

午前9時～午後5時 問先：リーガルサポート東京支部 (3353) 8191

くらしの情報

納税は8月31日までに

13年度特別区民税・都民税第2期分の納期限は、8月31日です。お早めにお近くの銀行や郵便局等の金融機関または区役所、区民事務所の窓口で納めてください。

口座振替をご利用の方は、口座の残高をご確認ください。

問先 納税課納税第一・第二係
☎(3880) 5236
☎(3880) 5237

建築物防災週間

8月30日から9月5日は、全国一斉の建築物防災週間です。毎年、地震、火災、台風、大雨等の災害による建築物の被害はもとより、多くの人命が失われています。区では、建築物の防災対策の推進のために、建築物防災相談、防災査察などを行います。皆さんのご協力をお願いします。

問先 建築防災担当
☎(3880) 5952

医療費通知をお送りします

区では、実際にかかった医療費をお知らせしています。今回は、5月に診療を受けた方に、その月の医療費の全額(10割分)を9月下旬にお知らせします。

※総医療費が3千円以下の場合や医療機関からの請求が遅れた場合は、お送りしていません
問先 国民健康保険課給付係
☎(3880) 5241

窓口サービス封筒広告募集

区民事務所で住民票の写しなどをお渡しするときのサービス封筒の広告を募集します(約50万枚作成)。広告のサイズは1枚、縦約4cm×横約8cm程度(裏面に4枚、裏面に4枚) 広告基準 区内商工業の発展に寄与するもの/政治・宗教活動、意見広告、個人宣伝にかかわらずのもの/公の秩序、善良な風俗に反しないもの 費用 1枚につき、表面20万円、裏面10万円 申込 直接窓口 期限 9月28日 場・申・問先 住民記録係

地区計画の原案を縦覧します

次の地区計画の原案を縦覧します。この内容について関係のある方は、区長に対して意見書を提出することができます。

縦覧区域 ①「新田地区地区計画の変更」区域：新田二丁目、新田三丁目、新田四丁目、六町一丁目、六町二丁目、六町三丁目、六町四丁目、西加平一丁目、西加平二丁目および南花畑一丁目、各

地区 縦覧期間 9月7日～20日

分譲マンション実態調査

分譲マンションは、ここ10年間で急激に増加し、区内の住宅の約1割を占めています。しかし、維持・管理等についての問題も指摘されています。管理組合や居住者の方のご協力により実態を調査し、今後の支援策のあり方について検討した報告書を作成しました。住宅課、区政情報室で閲覧できます。問先 住宅計画係

☎(3880) 5249

足立区職員(歯科衛生)採用選考

試験日 10月21日(日) 採用予定日 14年4月1日以降 採用予定人数 2人 資格等 昭和47年4月2日以降に生まれ、歯科衛生士免許を有する人 申込書配布場所 職員課(区役所10階) ※郵送請求の場合はご連絡ください 申込 申込(簡易書留に限る) または持参 期限 9月28日(当日消印有効) 送 9月28日(当日消印有効) 職員課窓口へ持参 9月28日、午前9時～午後5時(閉庁日を除く) 申・問先 職員課人事係

☎(3880) 5831

身体障害者を対象とする13年度特別区職員採用選考(Ⅲ類・事務)

第一次選考日 10月14日(日) 採用予定年月日 14年4月1日以降 採用予定人員 12人 受験資格等 次の要件のすべてに該当し、日本国籍を有する人：①身体障害者福祉法第15条に定める身体障害者手帳の交付を受けている人 ②選考申込時および採用時において引き続き特別区の区域内に住所を有する人 ③昭和49年4月2日から59年4月

1日までに生まれた人 ④自力により通勤ができ、かつ介護者なしに職務の遂行が可能な人 ⑤通常の勤務時間に対応できる人 ⑥活字印刷文に対応できる人 申込期限等 9月17日(当日消印有効) 持参 23区の各区役所人事担当課 9月18日・19日/特別区人事委員会事務局任用課 9月20日・21日 申込書類配布場所 23区の各区役所または特別区人事委員会事務局任用課 申・問先 特別区人事委員会事務局任用課 係 102・0073千代田区九段北1-1-4

☎(5210) 9787

テレホンサービス(24時間) ☎(3261) 2221

ホームページアドレス <http://www.tokyo23city.or.jp/saiyou-siken.htm> または区・職員課人事係

☎(3880) 5831

補助255線の一部が8月29日に開通します

今回開通する区間は、島根四丁目から六月二丁目の区間で(下図参照)。これで、補助第255号線は環七以北の区間が全面開通し、竹の塚方面の交通が便利になります。



工事期間中、皆様にはご協力をいただき、ありがとうございます。問先 街路課設計係

☎(3880) 5922

9月の国民年金相談

国民年金の手続きや、保険料の納付についてご相談に応じます。

日 時	場 所
25日(火) 午前10時～午後3時30分	西新井区民事務所
26日(水) 午前10時～午後3時30分	興本区民事務所

※足立社会保険事務所の年金担当も参加します
問先=推進係 ☎3880-5852

区立小・中学校で使用する教科書について

13年8月7日に開催された教育委員会において、14年度から区立の小学校、中学校で使用す

表3 区立小学校用に採択した教科書

科目	発行者	科目	発行者
国語	教育出版	生活	東京書籍
書写	教育出版	音楽	教育芸術社
社会	日本文教出版	図画工作	日本文教出版
地 図	帝国書院	家庭	開隆堂
算 数	東京書籍	保健	学習研究社
理 科	啓林館		

表4 区立中学校用に採択した教科書

科目	発行者	科目	発行者
国語	光村図書	理科(第二分野)	東京書籍
書写	光村図書	音楽(一般)	教育芸術社
社会(地理的分野)	帝国書院	音楽(器楽合奏)	教育芸術社
社会(歴史的分野)	清水書院	美術	日本文教出版
社会(公民的分野)	清水書院	保健体育	学習研究社
地 図	帝国書院	技術	開隆堂
数 学	東京書籍	家庭	開隆堂
理科(第一分野)	東京書籍	英語	東京書籍

図書館臨時休館

図書館が館内消毒などのため臨時休館します。ご不便をおかけしますが、開館中の図書館をご利用ください。休館する図書館 9月16日：佐野・新田 9月17日：東和・花畑・舎人・江北・伊興・興本 問先 中央図書館 ☎(5813) 3740

ひるば

★講演会「どうなる?女性のライフスタイル(年金・税の改革)」 9月29日(土)、午後1時30分～3時30分/エル・ソフィア/講師・竹信三恵子氏(朝日新聞企画報道室)/無料/保育要予約/足立区女性大学連合会・木口 ☎(3880) 1247

★大正琴を楽しむ会 第2・4金曜日、午後1時30分～3時/綾瀬ブルミエほか/月額3千300円/初心者・中級者を中心に/山本 ☎(3629) 0357

★外国人による無料英会話教室 毎週水曜日、午後7時～8時30分/皿沼2-20-2末日聖徒イエス・キリスト協会/当日参加/山路 ☎(5691) 8752

★レガート(童謡、ナツメロ歌う会) 月2回水曜日/千住あづま住区センターほか/入会金千円・月額2千円/関根 ☎(3882) 1258

★I.T講習会講師・補助募集 9月12日/区内中学校/講師 1時給500円/2千円・補助 ボランティア/いずれもパソコン経験者求む/労協センター事業団・木谷 ☎(5978) 2185

★足立区フラワーデザイン協会 講習会 9月13日・16日、午後1時30分～3時/エル・ソフィア/コインスタイルアレンジメント/花代実費/事前申込/佐藤 ☎(3853) 3965



映像広報 制作だより
I.T時代にそろばん? それでも、子どもも大人もそろばんを続けている人は大勢います。「好きな科目は体育」と話す、珠算十段の鈴木里沙子さんは、笑顔が素敵な高校1年生です。段位認定試験が始まって30年。この間に十段合格者は、都内に20人だけ。もちろん、足立区では初めてのこと。十段を取得した鈴木さんの熱い思いやこれからの抱負、また、ご家族のお話も伺いました。視聴者の皆さんも、十段の暗算計算に挑戦してみてくださいはいかがですか? 《広報課》

「情報キャッチ 好きです。あだち」
放送予定
足立コミュニティチャンネル(ケーブルテレビ足立9CH)

放送日	特集内容
8/20~26	珠算十段の高校生
9/3~9	ミッドナイトドミノ

※1日3回放送
(午前9時30分、午後0時30分、午後9時30分)

情報公開制度、個人情報保護制度

実施状況をお知らせします

区が持っている情報を、区民の皆さんからの請求によって開示するのが「情報公開制度」です。また、区民の皆さんのプライバシーを保護するのが「個人情報保護制度」です。この両制度の12年度実施状況をお知らせします。

情報公開制度

昭和61年5月から実施してきた情報公開制度は、13年1月から区民の皆さんに行政の諸活動を説明する責任を条例に明記するとともに、今まで以上に情報の公表、情報の提供を充実させることとする新たな情報公開制度を実施しています。

《12年度の実施状況》表1・2

▽請求件数：68件(前年度と比べて21件減少) ▽請求内容(上位3つ)：飲食店などの営業許可台帳、農地の払い下げ関係書類、契約関係書類 ▽実施

表1 12年度情報公開制度の実施状況

実施機関別請求件数および処理状況(12年4月~13年3月)

Table with 12 columns: 実施機関名, 請求件数, 取下件数, 開示, 一部開示, 非開示, 不存在, 存否非開示, 閲覧, 写し, 開示率%, 月平均請求件数. Rows include 区長, 教育委員会, 選挙管理委員会, 監査委員, 農業委員会, 合計, 11年度実績.

*開示率は、開示と一部開示を合算した件数を、請求件数から取下件数と不存在を差し引いた件数で除したものです
*月平均請求件数は、請求件数を12カ月で除したものです

表2 請求者の内訳

Table with 3 columns: 区分, 12年度, 11年度. Rows include 区内に住所のある方, 区内に事務所をもつ個人、法人, 区内の事務所、事業所に勤めている方, 区内の学校に在学している方, 開示請求の理由を示すことのできる個人、法人, 合計.



請求者の内訳：区内に住所のある方26人、区内の事務所・事業所に勤めている方2人、開示請求の理由を示すことのできる方32人

表3 12年度個人情報保護制度の実施状況

実施機関別請求件数および処理状況(12年4月~13年3月)

Table with 15 columns: 実施機関名, 請求件数, 取下件数, 開示, 一部開示, 非開示, 不存在, 訂正, 削除, 目的外利用中止, 外部提供中止, 閲覧, 視聴, 写し, 開示率%, 月平均請求件数. Rows include 区長, 教育委員会, 選挙管理委員会, 監査委員, 農業委員会, 合計, 11年度実績.

*開示率は、開示と一部開示を合算した件数を、請求件数から取下件数と不存在および外部提供中止を差し引いた件数で除したものです
*月平均請求件数は、請求件数を12カ月で除したものです

表4 請求者の内訳

Table with 3 columns: 区分, 12年度, 11年度. Rows include 本人, 法定代理人, 合計.

個人情報保護制度

区は皆さんの生活に身近な仕事を保っています。皆さんのプライバシーが侵害されないよう、これらの情報を保護し、また、自分自身に関する情報の開示などを求める権利の保障を定めたのが「個人情報保護制度」です。区では個人情報を取り扱う業務を登録してあります(12年度末で566件の業務が登録)。これら

世論調査にご協力を
区では、区民の皆さんの声を区政にいかすため、毎年「足立区政に関する世論調査」を行っており、今年で30回目になります。今回のテーマは「青少年」です。
「介護保険」「健康づくり」です。結果は統計的に数字で処理しますので、個人の名前が出ることはありません。ご協力をお願いします。
調査期間 8月30日~9月24日 対象 住民基本台帳から無作為に選んだ、20歳以上80歳未満の区民3千人
調査方法 区が委託した調査会社が調査票を郵送します。お答えいただいた調査票は、同封の返信用封筒で返送してください
問先 広報相談係
☎(3880) 5111

問先 区政情報室情報公開
☎(3880) 5225

学びの情報をキャッチ! 午前9時~午後8時
生涯学習情報ダイヤル ☎5813-3736
http://www.city.adachi.tokyo.jp/manabi/info/
あなたの探す講座やイベントを、区内情報を中心に、いつでも開催されるかをご案内します

夏休み
セミがジージー 暑そうだ
▲一茶先生はどんな俳句を作ったの?

「練習しないと上手にならない
努力しないと上手にならない」
足立区サッカー塾 ONE DAY
サマークリニック
▲「ラモスさんからボールを奪った」

おはなしPON! スペシャル
「ミステリーの世界をあなたへ」
8月3日に中部児童館で、おはなし会「おはなしPON!」が開かれました。
毎年恒例のスペシャル版は、子どもたちの感性を揺り動かすことや、7月から同じ建物になった老人館の方などが子どもたちと交流することを目的に行われました。
真つ暗にした室内で次々に怖い話が披露され、「耳なし法市」が情感いっぱいに語られると、子どもたちの怖さも頂点に。真夏の暑さがりに、涼しく楽しいひと時でした。

子どもたちは、空を見上げたり、木々の風を感じながら、一生懸命言葉をさがします。
8月1日から5日まで炎天寺で行われた「緑陰こども俳句教室」には今年も大勢の小・中学生が集まりました。中には、幼稚園児の姿もあり、言葉が見つからず、絵を書いてみたり。住職のアドバイスを受け、傑作をひねりだしたその顔には、達成感があふれ、みんなの前で発表した帰り道にもう1句...

「子どもたちに良いサッカー環境を」と始められ、今年で3年目を迎えた足立区サッカー塾。
8月5日、ラモス瑠偉さんからコーチを迎えて、小・中学生80人に、ドリブルやシュートなどの基本を指導しました。ラモスさんからは「今に満足してちゃダメ。もっともっと上をめざしました。」
▲未来のJリーガーをめざして。がんばれ、背番号6

「耳なし法市」を語る渡辺義勝さん
▲おばけスタッフの皆さん
▲おばけスタッフ細井さん(梅二小6年)