



2001年  
(平成13年)  
12/25  
第1325号

# あだち 広報

●発行/足立区 ●編集/広報課  
〒120-8510 足立区中央本町1-17-1  
☎3880-5111(代)  
FAX 3880-5610(広報課)  
http://www.city.adachi.tokyo.jp/  
あだち広報は毎月10日・25日、  
ズームアップ1月号は5日新聞折込

## 年末年始の業務案内

新しい年を迎える準備はお済みですか

年末年始

清掃作業については  
8面をご覧ください



### 休日診療所

12月29日から1月3日まで、休日診療所を開設します。  
なお、日曜・祝日も開設しています。

表2 休日診療所一覧表

診療所	所在地	受付時間
千住休日診療所 (内科・小児科)	千住仲町14-4 (足立区医師会館内) ☎3870-0461	午前10時～午後4時 午後5時～9時30分
東和休日診療所 (内科・小児科)	東和3-12-9 (東和保健総合センター内) ☎3629-7881	午前10時～午後4時
竹の塚休日診療所 (内科・小児科)	竹の塚2-25-17 (竹の塚地域学習センター内) ☎3885-5421	午前10時～午後4時 午後5時～9時15分
竹の塚休日歯科診療所		午前10時～午後4時
江北休日診療所 (内科・小児科)	西新井本町2-30-40 (江北保健総合センター内) ☎3896-4010	午前10時～午後4時

### 救急病院のご案内

消防テレホンサービス ☎3212-2323

### 夜間休日診療機関等のご案内

健康案内ひまわり(東京都保健医療情報センター) ☎5272-0303  
※食中毒、感染症発生などの緊急の場合は、健康案内ひまわりにご連絡ください

▽ATMについては、1月1日  
▽年末12月28日まで  
▽特定郵便局

表3 郵便窓口業務時間一覧表

日程	業務時間
12/29(土)	午前9時～午後3時
12/30(日)	午前9時～午後0時30分
12/31(月)	午前9時～午後7時
1/1(元日)	取り扱いません
1/2(水)・3(木)	午前9時～午後0時30分

※貯金・保険窓口は、12月29日から1月3日まで取り扱いません

区内官公署  
年末年始の業務案内  
普通郵便局  
郵便局



表1 区の窓口業務休業日一覧表

区の窓口業務	12月					1月				
	27 木	28 金	29 土	30 日	31 月	1 月	2 水	3 木	4 金	5 土
庁舎窓口、区民事務所、保健総合センター、福祉事務所、基幹介護支援センターなど										
庁舎内施設等										
庁舎ホール										
区民ロビー、駐車場										
展望レストラン、喫茶コーナー ※1										
学びピア21/中央図書館(学びピア21内)/区立図書館/千寿桜小学校図書館・多目的ホール										
青少年センター/郷土博物館/伊興遺跡公園										
女性総合センター										
情報資料室										
女性相談室 ※2										
あだち再生館										
子ども家庭支援センター(交通広場含む) ※3										
社会教育館、体育館、運動場/すいすいらんど綾瀬(温水プール)/ギャラクシティ/生物園/都市農業公園										
勤労福祉会館(綾瀬ブルミエ) ※4										

※1=12月28日(金)は、午後2時30分まで  
※2=女性総合センター女性相談室は、12月22日から1月7日まで休業  
※3=1月4日(金)、午前10時から、別館2階でホールなどの貸出抽選を行います  
※4=勤労福祉会館の3月分施設利用抽選会は、1月7日に行います  
※生涯学習振興公社は、12月28日から1月4日の間、総合受付窓口(宿泊施設予約など)も休業

### 今号の主な内容

2・3面 保健福祉ガイド/足立の今昔  
4・5面 コミュニティバス/足立区この1年  
6・7面 暮らしの情報/催し物ガイド/13年秋の叙勲・褒章/NPO法人/ひろば/スケッチあだち

都税事務所  
年末12月28日(金)まで、年始1月4日(金)から ※休み期間中に申告書、申請書を提出する場合は、都税事務所へ備え付けの「申告書受け箱」をご利用ください  
問先 足立都税事務所  
☎(3882) 2111

西新井税務署  
☎(3840) 1111  
西新井税務署  
☎(3870) 8911  
税務署  
年末12月28日(金)まで、年始1月4日(金)から ※休み期間中に申告書を提出する場合は、税務署玄関にある「時間外文書収受箱」に投かんしてください  
問先 足立税務署  
☎(3896) 4221

水道局  
年末12月29日(土)、午後5時15分まで、年始1月4日(金)から ※夜間および休み期間中の水漏れなど緊急の場合は、水道局荒川営業所まで、問先 荒川営業所  
☎(3802) 2164  
※くわしくはお問い合わせください  
問先 足立東営業所  
☎(5681) 2151  
足立西営業所  
☎(3896) 4221

から3日まで利用できません  
問先 足立郵便局  
☎(3882) 2001  
足立北郵便局  
☎(3883) 2892  
足立西郵便局  
☎(3896) 2123



### 区長へのファクス

FAX 3880-5678  
「区民の声」をお待ちしています



### 年末年始「はるかぜ」はタイヤを変更して運行します

「西新井駅～足立区役所～綾瀬駅」を運行しているコミュニティバスはるかぜは、12月29日から31日までを休日ダイヤで、1月1日から3日はダイヤを変更して運行します。問先=日立自動車交通(株) 5682-6294



### 年末年始も戸籍関係届けを受け付けます

婚姻・出生などの届けは、年末年始も夜間・休日受付窓口(区役所中央館地下1階)で受け付けます。問先=戸籍届出係 3880-5111(代)

足立区長 鈴木恒年  
おもしろい来年は区制70周年。この記念すべき年を、区民の皆さんとともに、私も一番大切に取組んでいきます。

区内でもうれしいニュースがありました。  
足立区にある玉ノ井部屋(梅田四丁目)、栃東関の大関昇進。また、区内在住鶴池保介さんが立行司「木村庄之助」を襲名。私も相撲は大好きで、どちらも大変うれしく思います。  
相撲の世界は大変厳格な世界と聞きます。力士は毎日の稽古で汗を流し、その成績で番付が変わります。また行司は相撲の取り組みを取り仕切り、その軍配のさばき方ひとつで良くも悪くもなる、まさに進行の一切を主導する立場にあると言えましょう。これからもお二人には多くの名勝負の機会を期待しております。  
早いもので今年もあとわずかとなりました。この一年、皆さんはどのような年をお過ごしになりましたか。  
振り返ってみますと、今年ほど日本人が注目を集めた年はないか。米大リーグ、アメリカカン・リーグ MVP に輝いたイチロー選手の活躍。また、昨年の白川英樹氏に続き、日本人10人目となる野依良治氏のノーベル賞受賞。このような活躍をするには、強い信念を持って日ごろから努力をしてきた結果だと思えます。まさに「精神一到、何事か成らざらん」のごとく。



# 保健福祉ガイド

## 高齢者インフルエンザ 予防接種(一部自己負担)

インフルエンザ予防対策として、高齢者を対象とする予防接種を行っています。

予防接種予診票(兼申込書)などは医療機関に備えてありますので、健康保険証などを持参し、予防接種を行っている医療機関で受診してください。

なお、この高齢者対象の予防接種は本人の希望によるもので、受ける義務はありません。

予防疫種実施期限 14年2月28日  
実施できる医療機関 「高齢者インフルエンザ予防接種実施医療機関」の表示のある医療機関(区内には27機関) ※他区

対象 区内在住の65歳以上の方  
区内在住の60歳以上の方で、心臓・腎臓・呼吸器・免疫の障害を有する方(身体障害者手帳1級相当) ※対象外の方は、本人の全額負担による任意接種になります。希望する方は、医療機関にご相談ください。自己負担

表1 保健総合センター一覧表

中央本町	☎3880-5351
竹の塚	☎3855-4151
江北	☎3896-4004
千住	☎3888-4277
東和	☎3606-4171

定員に先着順とあるものは12月26日から受け付け

日程	場所	時間
10日(木)	足立区役所 (中央本町1-17-1)	午前10時~11時30分
11日(金)		午後0時30分~4時
18日(金)	東加平小学校 (加平1-12-12)	午前9時30分~11時30分
		午後0時30分~4時
25日(金)	辰沼小学校 (谷中5-12-1)	午前10時~11時30分
		午後0時30分~4時

問先=都・東赤十字血液センター ☎5682-2803  
区・衛生管理係 ☎3880-5891

## 消化器がん検診

胃と大腸のがん検診を無料でを行っています。胃の検診では、血液による検査(血清ペプシノゲン法)とX線撮影のいずれかを選べます。ペプシノゲン法は少量の採血ですみ、妊娠中または妊娠の可能性がある方、バリウムの服用が苦手な方でも気軽に受診できます。日程等表2

対象 35歳以上の区民  
※胃を切除した方、胃の病気で治療中の方は除く。妊娠中の方はペプシノゲン法のみ可  
内容 ①血液検査による胃がん検診と検便による大腸がん検診 ②X線撮影による胃がん検診と検便による大腸がん検診 定員 55

表2 消化器がん検診日程

場所	2月	3月
中央本町保健総合センター	-	4、11
竹の塚保健総合センター	-	13※、20※
江北保健総合センター	19	5
千住保健総合センター	13※	13※
東和保健総合センター	-	27

※印の日程は午後、それ以外は午前

場所	2月	3月
中央本町保健総合センター	18、25	18
竹の塚保健総合センター	6	-
江北保健総合センター	-	-
千住保健総合センター	-	-
東和保健総合センター	13	-

## 歯周病健診

歯周病の予防として、無料の健診を行っています。今までの受けたことのある方も初めての方も申し込みできます。対象 11年度に1回のみ 対象 40歳~60歳の区民 期間 14年3月月末まで 場所 区内の指定歯科医療機関 内容 歯周病など

初めて受診希望の方は申し込みをしてください。前年に受診(誕生日から半年以内)された方は、今年の誕生日に受診票を郵送しますので、新たな申し込みは不要です。過去1年以内に、区および勤務先などで同種の検診を受けた方は除きます。対象 30歳以上の女性区民 内容 乳がん検診と子宮がん検診 申込 ハガキに郵便番号、住所、氏名(フリガナ)、生年月日、年齢、性別、電話番号、希望検診名を明記。約2週間後に受診票と案内を送付 申・問先 健康推進課成人保健係 ☎120・8510 中央本町1-17-1

## 女性ががん検診(無料) 1年に1回検診を受けましょう

60人 申込 ハガキに郵便番号、住所、氏名(フリガナ)、生年月日、年齢、性別、電話番号、検査②X線撮影のいずれか一方を選択)、検診日、受診場所を第3希望まで明記。後日、受診票と案内を送付 期限 受診希望と案内を送付 期限 受診希望月の前月15日までに必着(2月を希望する場合、1月15日までに必着)。受診票の送付は受診決定日の前月末日(3月に決定した場合)は2月末日に送付。※申し込み多数の場合は、受診日が翌々月になったり、受診場所がほかの保健総合センターとなる場合があります 申・問先 中央本町保健総合センター診療放射線 ☎120・0011 中央本町1-17-1

▽2・3面で問い合わせ先の電話番号がないものは区役所へ  
申込:申し込み方法 期限:申し込み期限  
場・申・問先:場所・申し込み先・問い合わせ先  
☎(3880) 5111(代)

表3 福祉事務所一覧表

中 部	中央本町1-17-1 ☎3880-5880
(区役所内)	千住仲町19-3 ☎3888-3141
千 住	東綾瀬1-26-2 ☎3605-7105
東 部	鹿浜8-27-15 ☎3897-5011
西 部	竹の塚2-25-17 ☎3883-6800
北 部	

## 在宅介護支援センター 14年1月の家族介護者教室のご案内

場所	日時	内容
在宅介護支援センター六月 ☎5242-0302	18日(金) 午後2時~4時	「耳より」な話 「補聴器について」
在宅介護支援センター保木間 ☎3859-3965	19日(土) 午後1時30分~3時30分	痴呆症の理解と対応 「心身の状態の変化について」

## すこやか親子音楽交流会

親子でリズム遊びや歌でストレスを解消し、ゆとりある子育てをしましょう。日時 14年1月11日(金)、午前10時~正午  
場所 区役所庁舎ホール 対象 1歳~就園前のお子さんとその保護者 内容 歌やリズム遊び/お話し 講師 山崎浩氏(音楽家) 定員 50組(先着順)  
費用 無料 申込 電話 申・問先 中央本町保健総合センター ☎(3880) 5352

## 13年度第4回足立区生業資金

対象 生活保護を受けているまたは受けるおそれがあり、一般の金融機関からの融資が困難な個人事業主の方で、この融資を受けることで独立の生計が立てられ、次のすべての条件を満たす方:区内に1年以上居住/世帯の生計を立てる住民登録上の世帯主/事業の新規または拡充が目的/世帯員全員の住民税が非課税/確実な連帯保証人が一人いる/使途は原則として設備資金 貸付額 1世帯200万円以内(予定利率0.4%、据置期間中は無利子) 返済方法 6ヵ月

# 健康カレンダー 1月の予定

相談名	対象・内容	竹の塚保健総合センター ☎3855-4151	千住保健総合センター ☎3888-4277	江北保健総合センター ☎3896-4004	東和保健総合センター ☎3606-4171	中央本町保健総合センター ☎3880-5351	申込方法・費用等
区民健康診断	健康診断書を発行します(中学生以上)					10・17・24日 午前9時~10時	電話予約・先着40人 検査・診断書は有料
健康相談	成人のための保健相談(中学生以上)	16日 午前9時~10時	7・21日 午前9時~10時30分	15日 午前9時~10時30分	15日 午前9時~10時30分	17日 午前10時~11時	予約不要(肝炎検査は要予約)検査は有料
事業所保健相談	区内の小規模企業に勤める方たちの健診	9・23日	7・21日	8・22日	15日		事業所単位で予約 検査は有料
心の健康相談	不眠、いららなど心の悩み相談(専門医の相談)	22日 午後	11日 午後	15日 午前	25日 午後	23日 午後	
アルコール相談	お酒をやめたい・やめさせたい方のグループ相談	15日 午後	10日午後 (専門医個別相談)	個別相談のみ行っています			
痴呆相 談	高齢者の痴呆について、専門医による相談	23日 午後	24日 午後		18日 午後	10日 午後	電話予約・無料
食生活相談	生活習慣病予防のための食生活相談	11・18・25日 午後	28日 午前	8日 午前	15・29日 午前	22日 午後	(子どもの歯科相談)中央本町・竹の塚は予約不要
子どもの歯科相談	3歳6ヵ月までの乳幼児の歯科健診と相談	15・29日 午後	11・25日 午後	9・16日 午後	11・25日 午後	15・29日 午後	
子育てと栄養相談	育児相談(赤ちゃんの身長・体重も測れます)	22日 受付=午後1時30分~2時30分	9日 受付=午後1時30分~2時30分	11日 受付=午前9時30分~10時30分	16日 受付=午前9時~10時30分	29日 受付=午後1時~2時	予約不要
エイズ相談と検査	エイズ相談 抗体検査 ※匿名でできます	エイズ相談のみ行っています			随時		電話予約・無料 (ただし、一部有料の場合があります)
思春期相談	ひきこもり・対人恐怖症・不登校などの相談	10日 午前9時30分~11時30分	受け付けは随時行っています			10・24日 受付=午後1時30分~2時30分	電話予約・無料

据置後60回元利均等償還 申込 12月25日以降、民生係窓口、各区分事務所(中央本町・区民事務所を除く)、各福祉事務所(表3)勤務サービスセンターで受付します 受付期間 14年1月7日~18日 申・問先 民生係



▲大川町水川神社の富士塚(千住大川町12-3)

足立の今昔 富士塚
初夢として、縁起がよいとされている富士山。その富士山にまつわる場所が区内に存在します。それは富士塚と呼ばれる、人為的に小高く盛り土や積み石をした塚です。

富士山に対する信仰は昔から根強く、庶民の間に広く受け継がれてきました。そこで、富士山の形に似せた塚を築き、富士山の対象として拜むようになったのです。富士山に直接祈願に行けない人たちが富士塚に登り祈願することで、富士登山をしたのと同じ利益があるといわれています。富士塚の歴史は江戸時代の中程、安永8年(1799年)に始まり、文化・文政(1804~1830年)の最盛期には関東一円に続々と築かれました。現在23区で約40基、区内には8基が残されています。さて、実物の富士山は天気のよい晴れ渡った日に区内からでも眺めることができます。もう少しして新年。皆さんは実物の富士山、富士塚、初夢、どの富士に願いをかけますか。《広報課》

児童扶養手当・特別児童扶養手当受給者で、13年度の現況届を期限内に提出した方に、10月、11月・12月と3回に分けて証書を送付しました。現況届の手続きが済んでいない方は、至急手続きをしてくださいます。なお、所得超過で支給停止になっている

子どものぜん息教室
日時 14年1月22日(火) 午後2時~4時
場所 II区役所南館12階 対象 II区内在住のぜん息児とその家族 定員 II20人(先着順)
内容 II講演IIぜん息を理解しよう II個別相談 II講師 II千葉隆氏(日本医科大学 附属病院 医師) 費用 II無料 申込 II電話 II保育あり(事前に必ず電話予約) 申・問先 II公害保健係
☎(3880) 5893

方には、支給停止通知のみで証書の交付はありません。くわしくはお問い合わせください。
問先 IIひとり親家庭支援係
☎(3880) 5883
東部・西部 障害福祉総合センター
障害に関する専門相談
理学療法士、作業療法士、言語療法士、看護婦(士)などが相談を受け、指導、訓練、専門機関の紹介などを行います。
リハビリ専門相談
脳卒中、事故、難病などで身体が不自由になった方のリハビリ訓練について
言語訓練相談
脳卒中、事故、難病などでコミュニケーションが取りづらい方の言語の訓練について
補装具相談
短下肢装具、義足、義手、つえや車いすなどの製作、修理や福祉機器について
自助具相談

表4 シルバースタッフ交付場所等一覧表

Table with 3 columns: 場所 (Location), 所在地・電話 (Address/Phone), 取り扱い時間 (Hours). Lists various locations for Silver Staff delivery across different wards.

\*年末年始の取り扱い、各発行場所にお問い合わせください

シルバーバスの交付
対象 II都民の方で、満70歳になる月の初日から申し込みができる
また在宅宅支援係
問先 II(株)東京バス協会
☎(3379) 2441

シルバーバスの利用方法
乗車の際、カード読み取り機に通すことができるようになりまし提示が、これまでもおり運転手です。いづれかの方法でご利用ください。
いづれも
問先 II(株)東京バス協会
☎(3379) 2441

調理、更衣、入浴、排せつ動作などを行いやすくするような道具の紹介や動作について
生活相談
住宅、進路、就労などの相談や福祉制度の活用について
健康相談
障害者の健康保持、増進について
このほか、個人の状況に応じたリハビリ訓練などを行っています。また、通所訓練についての相談も随時受け付けています。
※送迎バスも利用できます。ご相談ください。場・申・問先 II V国道4号線の東側および千住地区の方: 東部障害福祉総合センター
☎(5682) 5370

受給者および特別養護老人ホーム入所者は除きます。交付場所等 II表4 交付方法 II次のものを持参し、バス事業者の窓口申し込んでください。
V13年度住民税が課税されている方: 2万500円(健康保険費 II医療受給者証、介護保険受給者証 II医療費 II住所、氏名、生年月日 II確認できるもの II平成13年度(非課税証明書または介護保険料決定(変更)通知書)
シルバーバスの利用方法
乗車の際、カード読み取り機に通すことができるようになりまし提示が、これまでもおり運転手です。いづれかの方法でご利用ください。
いづれも
問先 II(株)東京バス協会
☎(3379) 2441

表5 健康大学日程表

Table with 3 columns: 日程 (Schedule), テーマ・内容 (Theme/Content), 講師 (Instructor). Lists health university courses and speakers.

\*いづれも時間は、午後1時30分~3時30分(1月21日のみ4時まで)

心もからだもつくづく!
素敵な生き方、見つめよう。
日程等 II表5 対象 II40歳以上の方 定員 II40人(先着順) 費用 II無料 申込 II電話 場・申・問先 II江北保健総合センター
☎(3896) 4004

表6 1月の相談実施日

Table with 2 columns: 障害種別 (Disability Type), 日時 (Date/Time). Lists consultation dates for various disability types.

障害にかかわる生活経験をもった相談員が相談を受けます。
場所 II竹の塚障害福祉センター
II東部障害福祉総合センター
☎(5682) 5370
西部障害福祉総合センター
☎(3853) 0632

●各施設利用案内 14年3・4月利用分

Table with 4 columns: 利用できる施設 (Facility), 利用できる方 (User), 3月の利用できない日 (Unavailable in March), 4月の利用できない日 (Unavailable in April). Lists facility usage schedules.

\*利用申込は2人以上。1グループ、ハガキ1通でお願いします
※「那須・森の家」へは直通バスも運行しています。公社窓口へお問い合わせください
※「湯河原あだち荘」と「那須・森の家」の3月および4月の休館日に注意してください

●空き室の利用

14年3・4月分の利用案内
申し込みは、生涯学習振興公社の各施設(わたしの便利帳44ページ参照)で受け付けます。
申込 II公社の各施設で販売する申込ハガキ(50円)に、必要事項を記入し、郵送または持参し、1グループ1枚に限り、期間 II1月5日~10日(必着(抽選結果を1月末日までに郵送します)) 当選者受付 II2月7日までに各公社施設で利用手続きをしてくださいます。この期間を過ぎるとキャンセル扱いになります。
申し込みは利用日の3日前までです。

●網膜色素変性症患者会による中途視覚障害講演会

日時 II14年1月26日(日) 午前10時~正午
場所 II竹の塚センター
対象 II中途視覚障害者または家族、関心のある方
内容 II講演「見えにくいつて、どんなこと?」 II視力障害者体験など
講師 II東京都心身障害者福祉センター職員 定員 II50人(先着順) 費用 II無料 申込 II電話 申・問先 II竹の塚保健総合センター 地域保健係
☎(3855) 4155

宿泊施設インフォメーション

14年3・4月分の利用案内
申し込みは、生涯学習振興公社の各施設(わたしの便利帳44ページ参照)で受け付けます。
申込 II公社の各施設で販売する申込ハガキ(50円)に、必要事項を記入し、郵送または持参し、1グループ1枚に限り、期間 II1月5日~10日(必着(抽選結果を1月末日までに郵送します)) 当選者受付 II2月7日までに各公社施設で利用手続きをしてくださいます。この期間を過ぎるとキャンセル扱いになります。
申し込みは利用日の3日前までです。

# 足立区この1年

## 平成13年(2001年)

21世紀の幕開けとなったこの1年は、大きな事件に揺れた年でした。

区では、現在の社会状況の変化と厳しい財政状況に対処するため、区民の皆さんと協働で進める抜本的な改革に取りかかった年となりました。

この1年を、区政の主なできごとを中心に振り返ります。

《広報係》

### 1月

1日 新世紀を記念した結婚特別受付けに、20組が届け出(区役所)

1日 足立区情報公開条例施行。これまでの公文書公開条例を全部改正。

1日 足立区議会情報公開条例施行。区内の成人は6千741人

8日 成人の日(東京武道館)

17日 足立区行政改革大綱第三次を策定

▲記念すべき日の結婚届受領証を交付

### 4月

1日 家電リサイクル法施行。エアコン・テレビ・冷蔵庫・洗濯機は、リサイクルへ

1日 弘道小・弥生小・竹の塚小の学校内に児童保育室を設置

1日 「EN(援・縁・円 ネット)」を、足立区活性化センターホームページに開設。企業や区民向けの産業情報発信

6日 足立入谷小の最初の入学式。入谷小と入谷南小の統合新校

11日 「区長一日相談」を実施。区長が直接区民からの相談に応じた

28・29日 春の叙勲・褒章。区関係で15人が受章

\*「開かれた学校づくり」の実施校を46校に増加。14年度は全区立小・中学校で実施予定

\*高齢者保健福祉施設「中央本町「いずみ」はごろも」が開設

### 3月

24日 北千住駅西口地区第一種市街地再開発事業起工式。区総合文化センター1などが入る再開発ビルは16年春竣工予定

24日 伊興北の根公園 伊興北町一丁目が開園。景観や防災など公園づくりの課題に近隣住民の方が取り組んだ

27日 島根三・四丁目の補助第25号線南側が開通。地元住民による開通式が行われた

30日 13年度一般会計予算(2千110億円)および4特別会計予算が区議会にて可決

▲起工式のくわ入れ

### 2月

2日 17年開通予定の常磐新線の名称が「つくばエクスプレス」に決定

27日 竹ノ塚駅西口に車いす対応のエスカレーターを設置。福祉のまちづくりの一環

\*足立区総合実施計画(13・15年度)を策定。「足立区第四次基本計画」を区が具体的に進めていくための計画

\*あだち広報ズームアップの制作にあたる区民編集員が活動開始(8面参照)

### 6月

11日 小・中学校の学校選択制度を14年度入学者から実施するため、第1回学校公開を行う

24日 都議会議員選挙。区内の不在者投票所を5カ所に増加

25日 「健康あだち21」運動組織決定。生涯を元気に過ごすための新しい健康づくり運動

▲人気のIT講習会

### 5月

1日 北千住サービスセンターで、証明書即時交付を午後7時まで延長(毎月の最終業務日を除く)

3日 区内でも1つ講習会を開始。初心者向けのパソコン指導を、14年2月まで約千回・2万人を対象に行う

22日 「あだち1万人の介護者家族会」設立総会。介護サービスを受ける側の市民活動組織が開設

\*高齢者保健福祉施設「伊興園」常業が開始

### 9月

8日 第2回足立区まつり開催(荒川河川敷)。手づくりの和風約2千500個を親子であげた

15日 第30回たけなわ大会兼第4回パリアフリター大会(荒川河川敷)

28日 千住地区における、14年以降に統合する新校校名決定。千寿小/千寿常東小/千寿青葉中/千寿桜堤中

▲タートルマラソン

### 8月

1日 都が独自に基準を定めた制度化した最初の認証保育所が、北千住駅北側に開園

22日 区観光協会が、「コミュニティバスはるかぜ」を模した「はるかぜ」の限定販売を開始

29日 六月二丁目・島根四丁目の補助第25号線が開通し、地元住民による開通式が行われた。環七以北の区間が全面開通

### 7月

25日 姉妹都市ベルモント市に、区内中学生の親善大使が訪問(8月4日)。今回から私立中学生も参加

26日 第23回足立の花火大会(荒川河川敷)。1万発の花火に観客54万人が酔いしれた

29日 参議院議員選挙。比例代表に初めて非拘束名簿式を導入

▲足立の花火大会

### 10月

1日 区民の日。由来：昭和7年に区制施行した同日を、区の自治を発展させる日として昭和57年に条例制定。来年は区制70周年にあたる

1日 足立区功労者23人を表彰

7・8日 第2回千住エキスポチック エキスポチックフェアでの大道芸

## 2001

### 12月

14日 大開に昇進した橋東 関(玉ノ井部屋)に、区が特別体育功労賞を贈呈

15日 小・中学校の第2回学校公開(26日)。保護者は希望選投票を教育委員会に提出

22日 足立区被災市街地復興整備条例施行。震災復興における、まちづくりの手順を示す

▲来年もよい年でありませう

### 11月

2・3日 秋の叙勲・褒章。区関係で16人が受章(7面参照)

8日 「2・2・2住宅プラン」西綾瀬二丁目共同住宅の購入希望者登録受付開始。定期借地権を利用した2千万円の住宅

\*高齢者保健福祉施設「イリストピア東和」みんらの家花畑一丁目が開設

## 14年1月

# コミュニティバス第2弾が運行開始



表2 主な停留所の時刻表

綾瀬駅→六ツ木都住方面 (平日)		六ツ木都住→綾瀬駅方面 (平日)	
時間	綾瀬駅バスターミナル(始発)	時間	六ツ木都住(始発)
午前6	39 51	午前6	15 27 39 54
7	03 18 35 46	7	08 19 32 43 55
8	00 11 23 36 51	8	08 23 35 51
9	03 15 35 53	9	10 29 44
10	08 25 45	10	00 20 38 55
11	02 20 31 50	11	07 26 41 56
午後0	05 20 35 50	午後0	10 25 40 55
1	04 20 35 50	1	10 25 40 55
2	05 20 35 50	2	10 25 40 55
3	04 19 35 50	3	10 25 40 55
4	05 20 35 50	4	10 25 40 53
5	06 19 34 50	5	08 23 38 53
6	05 20 35 50	6	08 23 38 53
7	05 20 35 50	7	08 23 38 53
8	05 20 35	8	10 35
9	00 30	9	05 35
10	00		

綾瀬駅→六ツ木都住方面 (土・日・祝日)		六ツ木都住→綾瀬駅方面 (土・日・祝日)	
時間	綾瀬駅バスターミナル(始発)	時間	六ツ木都住(始発)
午前6	55	午前6	15 27 39 54
7	26 46	7	08 19 32 43 55
8	06 25 47	8	08 23 35 51
9	05 25 40 55	9	10 29 44
10	10 23 40 55	10	00 20 38 55
11	17 38 55	11	07 26 41 56
午後0	15 35 55	午後0	10 25 40 55
1	15 33 50	1	10 25 40 55
2	10 28 45	2	10 25 40 55
3	01 19 40	3	10 25 40 55
4	01 20 40 55	4	10 25 40 53
5	10 25 40 56	5	08 23 38 53
6	12 30 50	6	08 23 38 53
7	10 30 50	7	08 23 38 53
8	10 34	8	10 35
9	01 25	9	05 35

六ツ木都住→綾瀬駅方面 (平日)		綾瀬駅→六ツ木都住方面 (平日)	
時間	六ツ木都住(始発)	時間	綾瀬駅バスターミナル(始発)
午前6	15 27 39 54	午前6	39 51
7	08 19 32 43 55	7	03 18 35 46
8	08 23 35 51	8	00 11 23 36 51
9	10 29 44	9	03 15 35 53
10	00 20 38 55	10	08 25 45
11	07 26 41 56	11	02 20 31 50
午後0	10 25 40 55	午後0	05 20 35 50
1	10 25 40 55	1	04 20 35 50
2	10 25 40 55	2	05 20 35 50
3	10 25 40 55	3	04 19 35 50
4	10 25 40 53	4	05 20 35 50
5	08 23 38 53	5	06 19 34 50
6	08 23 38 53	6	05 20 35 50
7	08 23 38 53	7	05 20 35 50
8	10 35	8	05 20 35
9	05 35	9	00 30

六ツ木都住→綾瀬駅方面 (土・日・祝日)		綾瀬駅→六ツ木都住方面 (土・日・祝日)	
時間	六ツ木都住(始発)	時間	綾瀬駅バスターミナル(始発)
午前6	30	午前6	36
7	00 20 41	7	06 26 47
8	00 23 40	8	06 29 46
9	00 15 30 45 59	9	06 21 36 51
10	15 31 52	10	05 21 37 58
11	14 30 50	11	14 30 50
午後0	10 30 50	午後0	16 36 56
1	09 25 45	1	15 31 51
2	04 20 35 55	2	10 26 41
3	16 35 55	3	01 22 41
4	15 30 45	4	01 21 36 51
5	00 15 32 48	5	06 21 38 54
6	06 25 45	6	12 31 51
7	05 25 46	7	11 31 52
8	10 37	8	16 43
9	00	9	06

◎停留所ごとの時刻表については、足立区ホームページ(アドレスは1面の右上参照)やファクス情報サービス(3889-3399)に電話→ファクス情報の「9」を選択→コード番号「1537」→「#」→「スタートボタン」を押して受話器を置く)でご覧になれます 問先=広報係 ☎3880-5815

コミュニティバスについて  
お問い合わせは  
交通計画係へ  
☎3880-5936



▲バスのデザイン(イメージ図)

◆足立区のコミュニティバス 事業の進め方は、バス事業者が独自に運行し、区が走行環境などの整備を行う方法です。新しく走るバスは、小型で小回りがきき、昇降リフト付きです。このため、地域のコミュニティ育成に役立つとともに、障害のある方も安全に乗り降りできる、便利で快適なバスです。

コミュニティバス「はるかぜ 綾瀬～六木コース」が1月14日(予定)に運行を開始します。区内では「はるかぜ 綾瀬～区役所～西新井コース」に続く第2弾となります。

この路線により、綾瀬駅バスターミナルから東綾瀬小学校、東部障害福祉総合センターを経て、六木都住までの約6.5kmが約25分で結ばれます。



表1 はるかぜ停留所一覧

路線図の番号	停留場名
1	六ツ木都住 ※
2	六木小学校 ※
3	六木四丁目
4	神明二丁目
5	雪見橋
6	雪見橋南詰
7	神明南二丁目
8	東部障害福祉総合センター
9	辰沼二丁目
10	辰沼一丁目
11	辰沼団地
12	辰沼小学校入口
13	谷中五丁目
14	谷中三郵便局前
15	谷中中学校入口
16	北綾瀬駅入口
17	蒲原中学校入口
18	東綾瀬団地
19	東和一丁目
20	東綾瀬小学校前
21	東綾瀬一丁目
22	東綾瀬郵便局前
23	東綾瀬区民事務所入口
24	綾瀬駅東口 ※
25	綾瀬駅バスターミナル ※

※は、既存のバス停を利用

国際興業バス(赤23、24、27、27-12) 全便が西新井駅に乗り入れします

国際興業バスは、西新井駅西口の駅前広場が狭いことから、現在はほとんどが西新井警察署前の発着となっています。

このたび駅前広場付近に新たなバス発着場所を設置し、14年1月16日(予定)から、次の4系統全便が駅に乗り入れすることになりました。なお、従来の西新井警察署前(環七内回り側)は廃止します。

赤23、赤24：赤羽駅東口→荒川大橋→西新井駅西口

赤27：赤羽駅東口→環七

赤27-12：赤羽駅西口→環七

七経由(西新井警察署前) 赤27-2：赤羽駅西口→環七

由(西新井警察署前) 赤27-1：赤羽駅西口→環七

問先=交通計画係 ☎3880-5936

図2 国際興業バス停(西新井駅西口)

至鹿浜 西新井警察署前 至加平

至西新井駅 至加平

至補助100号線 至補助100号線

至補助100号線 至補助100号線

至補助100号線 至補助100号線

# 催し物ガイド

順に先着定員とあるものは  
12月26日  
から受け付け

## 郷土博物館の映画会

第2土曜日の無料公開日に映画を上映します。日時14年1月12日(土)、午前11時 内容1「ふるさとの伝承 雪の下で祝う」中国山地正月の食習(45分間)：中国地方の正月儀礼とその風土に根ざした儀礼食  
申込1当日直接会場へ 費用1無料  
場所1郷土博物館  
☎(3620) 9393

## 新春・千寿七福神めぐり

### ウォークラリー

健康づくりの第一歩を、家族

## 自宅がキャンパス

### 放送大学(教養学部)14年度第1学期生募集

放送大学は、テレビやラジオを利用して授業を行う正規の大学です。4年以上在学し所定の単位を修得すれば、「学士(教養)」の学位が取得できます。幅広い分野の約300科目をそろえ、1科目からでも学べます。

入学試験はありません。18歳以上なら、だれでも全科履修生として、また、15歳以上なら、だれでも選科・科目履修生として入学できます。

や仲間と踏み出しましょう。日時11月4日(金)、午前9時30分10時30分受付(随時出発) ※荒天中止 集合場所1千寿小学校(千住1-25-1) 対象1区内在住・在勤・在学の5人程度(保険料) 申込1当日直接集合場所へ 問先1体育振興担当課 ☎(3859) 3422

## 初釜・謡・お囃子

すべて14年1月13日(日)開催です。

### 初釜の会

時間1午前10時30分1午後3時 内容1小林仙利社中によるお点

間在学する学生/科目履修生：1学期間(6カ月)在学する学生  
14年4月から大学院生(文化科学研究科文化科学専攻) 受け入れ開始

修得単位は、修士全科目として入学した場合、原則として修了するための単位に使えます。教員の専修免許取得にも利用できます。対象118歳以上 募集人員11万人

くわしくは、募集要項をご覧ください。出願期限114年2月15日 要項請求・問先1放送大学東京足立学習センター 〒120-0034千住5-13-5学びピア21内 ☎(5244) 2760 要項請求フリーダイヤル ☎0120(864) 600 放送大学ホームページ ☎http://www.u-air.ac.jp/hp

▽6・7面で問い合わせ先の電話番号がないものは  
区役所へ  
申込1申し込み方法 期限1申し込み期限  
場・申・問先1場所・申し込み先・問い合わせ先  
☎(3880) 5111(代)

## 成人の日の集い

日時14年1月14日(例)、午後0時30分受付開始・1時30分開会  
場所1東京武道館(綾瀬駅下車徒歩5分) 対象1昭和56年4月2日157年4月1日生まれの方 ※案内状を持参のうえ、ご参加ください。会場および付近

## 七草がゆのつどい

七草がゆを食べ、一年間の無病息災を祈りながら、三世代交流を図ります。日時14年1月9日(水)、午後3時 対象1幼児(保護者同伴)、小学生、一般  
申込1当日直接会場へ 費用1無料  
場・問先1郷土博物館  
☎(3620) 9393

## 七草がゆのつどい

七草がゆを食べ、一年間の無病息災を祈りながら、三世代交流を図ります。日時14年1月9日(水)、午後3時 対象1幼児(保護者同伴)、小学生、一般  
申込1当日直接会場へ 費用1無料  
場・問先1郷土博物館  
☎(3620) 9393



▲春の七草展示会(14年1月5日~15日、区民ロビーで開催)

# くらしの情報

順に先着定員とあるものは  
12月26日  
から受け付け

## 保育料徴収嘱託員(非常勤職員)募集

採用予定14年2月1日 対象1債権回収に意欲のある区内在住の方 内容1保育料滞納者への督促および徴収(自転車などで訪問) 勤務条件1月18日勤務(土・日曜日、夜間勤務が可能な方) 報酬1基本給：月額5千500円+能率給/賞与なし 雇用期間1原則として1年(成績を考慮のうえ更新可) 定員1若干名 面接日114年1月15

# 掲示板

## 第152回東京都都市計画審議会の傍聴者受け付け

日時14年2月13日(水)、午後1時 場所1都庁 定員115人(抽選) 申込1往復ハガキに住所、氏名、電話番号、「審議会傍聴」と明記 期限114年2月1日必着 申・問先1〒163-8001都・都市計画局都市計画課 ☎(5388) 3254

## 年末年始テニス講習会

▽硬式テニス 日時12月30日14年1月3日、午前10時1午後4時 ※1月1日は午前11時 場所1竹の塚第六公園、上沼田東公園 問先1庭球協会・中田 ☎(3897) 5438

## ソフトテニス

日時14年1月1日13日、午前10時1午後4時 ※1月1日は正午 場所1千住スポーツ公園 問先1ソフトテニス連盟・鹿角 ☎(3888) 3706

## 区民ボウリング教室

対象1区内在住・在勤 費用1500円 申込1当日直接会場へ  
日程等1いずれも全10回 ①1月15日から毎週火曜日：竹の塚フジボウル(昼の部) / 西新井ラッキーレーン(夜の部) ②1月16日から毎週水曜日：北千住マルアイボウリング(昼の部)

## 児童を募集します

お子さんの健康回復・増進を考えている保護者の方は、説明会にお越しください。日時14年1月19日(土)、午後2時 場所1学びピア21第3研修室 対象1小学校25年生で、ぜん息・肥満・偏食・虚弱などの児童とその保護者 内容1健康学園の先生、保育士がビデオなどを使って学園生活を説明 問先1学校保健係 ☎(3880) 5971

部・夜の部) ③1月21日から毎週月曜日：西新井ラッキーレーン(昼の部) 費用11回千200円(別に、教本代千円・貸し靴代) 申・問先1足立区ボウリング連盟・浪岡(マルアイボウリング内) ☎(3882) 1901

## アレギーとのつき合い方

日時14年2月15日(金)、午後1時30分14時 場所1都議会議事堂1階都民ホール 定員1300人(先着順) 申込1ハガキまたはファックスに住所、氏名、年齢、電話番号、「ぜん息予防等講演会」、質問事項を明記 申・問先1〒163-8001都・衛生局環境保健課 ☎(5320) 4494 FAX(5388) 1431

## 荒川堤防の芝焼きにご協力を

関係消防署と連絡を密にし、災害防止・安全等に細心の注意をはらいます。期間114年1月中旬から約1カ月 問先1荒川下流工事事務所  
▽西新井橋から下流：小名木川出張所 ☎(3681) 6131  
▽西新井橋から上流：岩淵出張所 ☎(3901) 4240

## 警察に電話で相談する場合は

「二〇番」の件数が増加しています。緊急時の事件・事故以外の電話は次のところへ  
▽警視庁総合相談センター ☎(3501) 0110  
▽プッシュ回線は、#9110  
▽千住警察署 ☎(3879) 0110  
▽西新井警察署 ☎(3852) 0110  
▽綾瀬警察署 ☎(3620) 0110  
▽竹の塚警察署 ☎(3850) 0110

## 予備自衛官補(新制度)公募

採用後、所定の教育訓練(有償。一般公募50日、技能公募10日)終了後に予備自衛官に任用します。それまでは防衛・災害招集に応じる義務はありません。問先1自衛隊・足立募集事務所 ☎(3881) 8096

## 民事裁判ガイドツアー募集

日時1毎月10日、午後0時30分 ※土・日・祝日の場合は中止 内容1裁判官による民事裁判の手続き説明、傍聴 申込1ハガキまたはファックスに氏名、電話番号、人数、「ガイドツアー」参加申し込み」と明記 期限1毎月7日必着 申・問先1東京地方裁判所庶務係 〒100-8920千代田区霞が関1-1-4 ☎(3581) 5411 FAX(3581) 1583

# 14年1月の図書館休館日

館内消毒などのため、一部の区立図書館が臨時休館となります。ご不便をおかけしますが、開館中の図書館をご利用ください。 ※年末年始の休館については、1面の表1を参照 問先=中央図書館 ☎5813-3740

休館日	図書館
13日(日)	やよい、鹿浜
15日(火)	竹の塚、佐野、保塚、新田
20日(日)	東和、舎人、花畑
21日(月)	中央、江北、梅田、伊興、興本

### 国民年金 学生納付特例制度の 適用拡大

昼間部の大学・短大・専門学校等に在学する学生に加え、14年4月から、夜間部や通信制に在学する学生も保険料納付猶予の対象となります(所得基準あり)。

申請受け付けは、14年4月以降に区役所国民年金課、区民事務所窓口で行います。 問先 国民年金課保険料係

☎(3880) 5844

### 便利で安心な口座振替を ご利用ください

【特別区民税・都民税】  
国民健康保険料  
国民年金保険料

口座振替にすると、各納期ごとに口座から自動的に引き落とされるため、便利で安心です。 申込は窓口(貯)金通帳、通帳印、それぞれの納付書を持参 申先は預(貯)金口座のある金融機関(郵便局を含む)、または区担当窓口、区民事務所 問先は特別区民税・都民税：納税課取納係

☎(3880) 5238

▽国民健康保険料：国民健康保

### 13年秋の叙勲・褒章 区関係で16人が受章

13年秋の叙勲・褒章の受章者が発表され、区関係で16人の方が晴れて受章されました。これにとまない、区では12月13日に受章者を招き、永年にわたる社会への功労に対し感謝し、祝福しました。今回の受章者は、次の方々です(敬称略)。

#### ◆叙勲受章者

▽勲四等旭日小綬章：長 和雄

### 1月の国民年金の相談

国民年金の手続きや、保険料の納付についてご相談に応じます。

日程	場所	備考
29日(火)	保塚区民事務所	足立社会保険事務所の年金担当も参加 問先=推進係
30日(水)	東綾瀬区民事務所	☎3880-5852

※いずれも時間は、午前10時～午後3時30分

除課収納管理係

☎(3880) 5242

▽国民年金保険料：国民年金課

保険料係

☎(3880) 5844

### 高額療養資金の 貸付制度

国民健康保険の加入者が、病気が負傷により、一時的に高額な医療費の支払いが必要となり、その支払いが困難な場合に、世帯主に対し必要な資金を貸付する制度です。 貸付額は、保険診療に該当する項目のうち、法令で定める高額療養費に該当する費用の9割です(保険診療外の部分は対象外)

例規集ホームページは、年4回の区議会に連動させ、最新の情報を提供していきます。区をもっと知り、しっかりと利用して、今以上に住みよくなるように努めます。ご覧になるには、足立区ホームページ(ア

(72)、野中壽(71) ▽勲四等瑞宝章：藤沼保司(73) ▽勲五等双光旭日章：新井 和(70)、大島文夫(70)、渡部良夫(78) ▽勲五等瑞宝章：浅倉鉄郎(70)、杉田富美夫(77)、田中武夫(70)、友田晴夫(76) ▽勲六等瑞宝章：大藤忠之(76)、鴻丸カ男(76)、鈴木博(75)

#### ◆褒章受章者

▽黄綬褒章：河原勇(68)、関口 宇一(64) ▽藍綬褒章：小宮栄 壽(76)

《総務係》

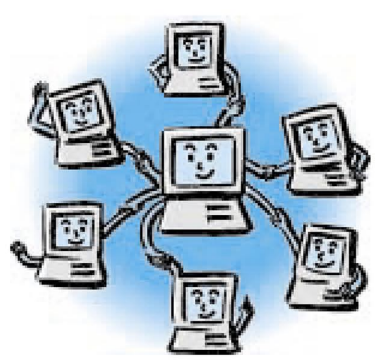
外です)。貸し付けは受け付けから約3週間後になります。くわしくは、お問い合わせください。 問先 国民健康保険課給付係 ☎(3880) 5241

### 足立区例規集を ホームページで公開

「足立区例規集」とは、区の条例、規則などを集めたものです。区にどのようなサービスや施設があり、いつ利用できて、どう手続きをしたらよいか、といった事柄を法律の形式に沿って記している、いわば区の六法全書です。

この例規集を、東京23区の中でも先駆的にホームページで公開しました。区の条例や規則などを、種類順(体系目次)または五十音順目次によって調べることが出来ます。最近、どんな条例ができたのか、ほかの区市町村と足立区はどう違うのか、といったことが明らかになります。さらに、広報紙、リブイン(わたしの便利帳)やファクス情報サービスなどともに活用すると、行政が身近で、かつ区民生活に大きく関わっていることを実感できます。

例規集ホームページは、年4回の区議会に連動させ、最新の情報を提供していきます。区をもっと知り、しっかりと利用して、今以上に住みよくなるように努めます。ご覧になるには、足立区ホームページ(ア



ドレスは1面の右上)から。「パソコンやインターネットはまだ無理」という方には、図書館や区政情報室などに、例規集の本やCDを用意しています。 問先 法規係

### 川と水辺をきれいに 荒川・綾瀬川活動報告

#### ◆「クリーンあらかわ」

10月21日、荒川河川敷で、野球チームや地元の小中学生、老人クラブなど約900人の方が、水辺の清掃活動を行いました。たばこの吸い殻や飲料水のペットボトルなど、集めたごみの量は45の袋で387袋にもなりました。

当日は、荒川の水質検査も行われ、大人も子どもも興味深く測定の様子を見学しました。荒川が今後ともいこの場所であり続けるよう、皆さんのご協力をお願いいたします。 問先 河川緑地係 ☎(3880) 5898

#### ◆よみがえれ綾瀬川「クリーンキャンペーン2001」

10月28日、東綾瀬公園で、綾瀬川を魚のすみきれいな川にようみがえらせようとキャンペーン



▲リサイクル工作(綾瀬川クリーンキャンペーン)

を行いました。綾瀬川の歴史や現在の様子を紹介した写真やパネル、水質・魚類調査の結果や採れた魚の展示など、区民の活動や行政の取り組みを紹介しました。また、水質調査体験、リサイクル工作、環境クイズ、ゲームなどもあり、たくさん家族連れでにぎわいました。 全国に168ある一級河川の12年度水質調査結果では、綾瀬川がワースト2位となっています。綾瀬川の汚濁の主な原因は家庭排水です。下水道の普及した足立区でも、できるだけ下水に汚れを流さないように気をつけることで、川を浄化することが出来ます。

これからも綾瀬川の水質浄化に向け、一層のご協力をお願いします。 問先 環境課 ☎(3880) 5631

### 映像広報 制作だより

地域の身近な話題やニュースを15分間にまとめてお届けしているケーブルテレビ番組「情報キャッチ 好きです。あだち」は、毎月隔週で放送しています。 ニュースは、旬の行事や話題を取り上げ、また、特集コーナーでは、地域で活躍する区民の皆さんや人気の場所を訪ねて、広く紹介しています。 なお、番組では、スタッフと一緒に取材し、レポーターとして、区内のあちらこちらを歩いてくれる元気な方を募集します(区内在住・在勤)。くわしくは、ケーブルテレビ足立(☎5680-8080)へお問い合わせください。 《広報係》

#### 「情報キャッチ 好きです。あだち」 放送予定

足立コミュニティチャンネル(ケーブルテレビ足立9CH)

放送日程	特集内容
1/1~6	新春特番 区長が語る
1/14~20	区内干支めぐり

\*1日3回放送  
(午前9時30分、午後0時30分、午後9時30分)

### 期待されています NPO法人

非営利の社会貢献活動を行うNPO法人とは、どんな活動をするのでしょうか。NPO法人の健全な発展を促すために制定された「特定非営利活動促進法(NPO法)」第2条では、次の12分野としています。

1. 保健、医療または福祉の増進を図る活動
2. 社会教育の推進を図る活動
3. まちづくりの推進を図る活動
4. 文化、芸術またはスポーツの振興を図る活動
5. 環境の保全を図る活動

6. 災害救援活動
  7. 地域安全活動
  8. 人権の擁護または平和の推進を図る活動
  9. 国際協力の活動
  10. 男女共同参画社会の形成の推進を図る活動
  11. 子どもの健全育成を図る活動
  12. 前各号に掲げる活動を行う団体の運営または活動に関する連絡、助言または援助の活動
- ただし、これらの活動が、広く一般的な利益の増進になることが求められています。
- 《広報課》  
※NPO法人を説明したチラシを作成しましたので、ご参照ください。 問先 地域支援課 ☎(3880) 5856



区民の皆さんが主催する事業です。掲載の内容は当事者間で

◆催し物◆  
★アニメと寿獅子舞・マジックショー 14年1月20日(日)、午前10時~11時/午後1時~2時/竹の塚区民ホール/アニメ「だるまちゃん」といこくちゃん」ほか/100円/ベガサス・真田

☎(3883) 8614  
★親子SL乗車とイチゴ狩り・益子焼き参加者募集 14年1月27日(日)/益子市/島根四丁目集合/会費5千500円(3歳以下小学生)・6千円(中学生以上) 先着100人/あだち星の会・佐々木 ☎(3883) 4426

◆会員募集◆  
★合気道健康千島会 毎週日曜、午後6時~9時/扇中学校体育館/月額千円・入会金千円/齋賀 ☎(3898) 1697

☎(3898) 1697

★有希会(会費返還型) 毎月2回金曜日、午後6時/エル・ソフィアほか/どなたでも楽しく参加できます/月額3千円・材料費500円/初心者可/森田 ☎(3848) 4556  
★さざなみ会(日本舞踊) 毎週火曜日、午後5時/千住関谷町アパート集合室/月額千円/初心者可/神原 ☎(3882) 3028  
★俳句初歩の会 毎月第4日曜日、午後1時~4時/千住スポーツ公園会議室/高齢者を対象に基礎を学ぶ/月額千200円/小林 ☎(3870) 3410  
★実用英語勉強会サークル 毎週日曜日、午前10時~正午/竹の塚地域学習センターほか/月額4千円/加山 ☎(3858) 1661

当欄は毎月25日号の掲載です。費用は1行千円 申込は所定の申込書(広報係にあり)。区ホームページでも取り出せます。提出期限は掲載月の前月15日(抽選) 申・問先は広報係 ☎(3880) 5815

# 年末年始の清掃作業

年末年始のごみの収集・資源の回収は、収集時間が変わる場合があります。必ず収集日の午前8時までに出してください。年末年始は、かなりごみ量が増えます。皆様のご協力をお願いいたします。

表1 年末年始のごみ等の収集日一覧表

種類	取り納め日(年末)	取り始め日(年始)	その他	問先
可燃ごみ 不燃ごみ 資源	12月29日(土) までは通常の曜日どおり	1月4日(金) からは通常の曜日どおり	一部の地域での取り納め日(年末)は、12月30日。 くわしくは、集積所のチラシをご覧ください	足立東清掃事務所 足立西清掃事務所
粗大ごみ	12月29日(土)	1月4日(金)	申し込みは粗大ごみ受付センター	粗大ごみ受付センター ☎5296-7000
し尿	12月30日(日)	1月4日(金)	—	足立西清掃事務所
ペットボトル (店頭回収)	12月30日(日)	1月4日(金)	1月14日(祝)は曜日どおりの収集	足立東清掃事務所 足立西清掃事務所

問先=足立東清掃事務所(千住地区および国道4号線東側) ☎3889-0711  
足立西清掃事務所(千住地区を除く国道4号線西側) ☎3853-2141

## びん・缶・ペットボトル(資源)

中をすすぎ、キャップは不燃ごみに出してください。また、ペットボトルの店頭回収にご協力ください

## 刈り込みした草や枝(可燃ごみ)

一時に多量排出すると有料になります。持ち運びできるように束ねて、少しずつ出してください

## 新聞・ダンボールなどの古紙(資源)

種類別に分け、ひもではばって出してください。リサイクルできないごみは資源に混ぜないでください

# 首都移転に反対する決議

特別区長会と特別区議会議長会は、11月19日に、首都移転問題に関して、反対の決議をしました。

その主旨は、特別区は首都の中核として発展し、また、社会的・財政的負担を担ってきまし

たが、これからも首都を担う基礎的自治体であり続けることを宣言するとともに、首都移転計画に強く反対するものです。

問先=企画課企画調整 ☎(3880)5811

## スフー缶(不燃ごみ)

完全に使い切ってから不燃ごみに出してください

くわしくはお問い合わせください。  
問先=清掃課計画係 ☎3880-5813

## あだち広報「ズームアップ」

### 区民ボランティア編集員募集

活動期間 14年3月～15年2月までの1年間(時間帯は主に昼間) 活動内容 14年度は6回予定の編集「ズームアップ」(14年度は6回予定)の編集企画および取材同行 活動場所 区役所(編集会議など)および区内各所 対象 区政に関心があり編集および取材活動に精力的に取り組める区内在住の18歳以上の方 募集人員 5人程度 報酬 年間3万円(交通費含む) ※筆記具などの必要品は支給します 応募方法 市販の履歴書(写真貼付)に必要事項を記入し、「私の考える広報活動」について400字程度にまとめて、広報係へ送付 ※履歴書などは返却しませんので、ご了承ください 期限 14年1月17日必着

### 投稿募集

①「読者のページ」への投稿  
3月のテーマは「心に残っているワンシーン」です。春は出会いや別れが多い季節。そんな中、今でも鮮明に覚えているあの一場面…。素敵なエピソードをお待ちしています。また、自由意見でも結構です。300字以内です。

②季節の絵がみ  
3・4月ごろに合わせた作品を。なお、応募いただいた作品は返却しません。応募方法 住所、氏名、年齢、電話番号を明記し、郵送(①はファクス・Eメール可) 期限 ①②とも1月16日必着

いずれも

応募・問先 広報係 ☎120-8510 中央本町1-17-1 ☎(3880)5815

Eメール kouhou@city.adachi.tokyo.jp  
※まちの情報もお寄せください

学びの情報をキャッチ! 午前9時～午後8時  
**生涯学習情報ダイヤル ☎5813-3736**  
http://manabi.adachi.ne.jp/info/  
あなたの探す講座やイベントを、区内情報を中心に、いつでもどこで開催されるかをご案内します

# スケッチあだち

まちの情報・話題をお待ちしています。 問先=広報係 ☎3880-5815

## 落ち葉リサイクル

美しい紅葉が終わり木枯らしが吹き始めると、落ち葉に悩まされる方も多いのではないのでしょうか。落ち葉をゴミにしないで腐葉土にしたり、剪定した枝を刻んでチップにかえ公園などに敷きつめるなど、緑のリサイクルが始まっています。

11月8日、都市農業公園で腐葉土づくりが行われました。参加者からは、「マンション住まい



▲毎日自宅付近とと押部西公園を清掃している宮川格さん(鹿浜六丁目在住)

ですが、私にも作れそう」という声がかれました。

また、近所の方でつくる押部西公園清美会は自主管理団体として水と緑の公社に登録しています。押部西公園で掃き集めた落ち葉を、公園の一角で腐葉土



▲「さらに上をめざしたい」と大関

## 大関昇進

## 栃東関がの旋パレード

12月10日、大関に昇進した足立区出身の栃東関が玉ノ井部屋のある梅田付近をパレード。多くのファンの祝福を受けました。



▲沿道に集まったファンは6,000人にも



▲地元の小学生から花束を受ける

## あだち再生館と水と緑の公社共催、腐葉土づくり講座の様子(11月8日)



にして使っています。ごみを出さない、ごみを資源にする工夫を身近なところから考えてみませんか。



▲表紙(左)が井尻ゆかりさん(第一中)、裏表紙(右)が琴畑景子さん(舎人第一小)の作品です