



2002年
(平成14年)
2/25
第1331号

あだち 広報

●発行/足立区 ●編集/広報課
〒120-8510 足立区中央本町1-17-1
☎3880-5111(代)
FAX 3880-5610(広報課)
http://www.city.adachi.tokyo.jp/
あだち広報は毎月10日・25日、
ズームアップは奇数月1日発行

水と緑の豊かな 「ふるさと足立」の魅力を再発見!

リバーウォッチング参加者募集
日時 4月3日(水)、午前9時30分～午後1時30分(予定) 場所 千住曙町船着場(吾妻橋(隅田川)～両国(勝どき橋)～レインポーブリッジ)～パレットタウン上陸(自由見学)～勝どき橋(千住曙町船着場(水上バス利用)) 対象 観光協会会員と家族および区内在住の方 定員 60人(抽選) 費用 観光協会会員:3千500円 △会員家族:4千円 △一般:4千500円(昼食付) 当選者には後日、振込用紙(送付) 申込 往復ハガキに希望者全員の氏名、年齢、住所、電話番号、会員・会員家族・一般の別、4月リバーウォッチング

14年度事業予定
4月3日 リバーウォッチング
4月5日 区内施設めぐり(桜編)
5月25日 区民芸能大会
6月中旬 区内施設めぐり
7月下旬 足立の花火大会
9月中旬 観光地めぐり(宿泊)
10月下旬 区内施設めぐり
12月1日 写真コンクール
応募受付開始
12月中旬 あだちリユージョン
15年1月 観光地めぐり(日帰り)
通年 あだちのスタンプラリー

「足立区観光協会の活動」
足立区には、悠々と流れる荒川や古くから伝承されている郷土芸能、史跡や文化財など数多くの観光資源があります。また、「足立の花火」や「区民まつり・Aフェスタ」など大きな催しも行っています。
観光協会では、これらを保護、発展させるとともに、もつと区民の皆さんに知っていただこうと、様々な企画をし、参加をお待ちしています。

「希望」と明記 ※ハガキ1枚で3人まで申し込み可。返信ハガキの表に代表者の住所、氏名を必ず記入してください。重複申込は無効 期限 3月8日



▲隅田川の桜も楽しめる、リバーウォッチング



▲桜めぐりの様子(舎人公園レーガン桜:13年4月撮影)

今号の主な内容

- 2・3面 保健福祉ガイド/健康カレンダー
- 4・5面 みんなでつくるまちづくり
- 6・7面 ぐらしの情報/催し物ガイド/掲示板
- 8面 島根小学校4月オープン/スケッチャー

区長へのファクス
FAX 3880-5678
「区民の声」をお待ちしています

申・問先 観光協会(産業振興課内)
〒120-8510 中央本町1-17-1
☎(3880) 5853

足立区観光協会 会員募集
◆会員特典◆
毎年行われる花火大会の観覧席券と、記念豆はっぴを差し上げます。
また、保木間天然温泉じゃぼんの割引券を年間6枚差し上げます。

千住の魚河岸 春の旬鮮魚祭り
千住河原町の足立市場に集合。魚河岸で水揚げされたばかりの旬の魚介類の試食や販売、マグロの解体パフォーマンスなど、楽しいイベント盛りだくさん! おいしいだけでなく、健康に役立つ食べ方なども紹介。皆さんのご越しをお待ちしています。 日時 3月10日(日)、午前10時～午後1時

桜めぐり参加者募集
日時等 4月5日(金)、午前8時40分、足立区役所正面入口集合
内容 東綾瀬公園、西用水親水水路、生物園(元洲江公園)、都市農業公園、飛鳥山(博物館含む)などを見学 対象 観光協会会員と家族および区内在住の方 定員 90人(抽選) 費用 観光協会会員:2千200円 △会員家族:2千500円 △一般:2千800円(昼食代、入園料、保険代含む、当選者には後日、振込用紙送付) 申込 往復ハガキに希望者全員の氏名、年齢、住所、電話番号、会員・会員家族一般の別、「桜めぐり希望」と明記 ※ハガキ1枚で4人まで申し込み可。返信ハガキの表に代表者の住所、氏名を必ず記入してください。重複申込は無効 期限 3月8日

「よのなか科」の話です。
ここでは、特定の知識を教えるのではなく、子どもたちが生きていくために必要な企画力や表現力などを身につけてもらおうというものです。一例として、生徒がハンバーガー店の店長になって、出店計画をするというものがありました。地図を広げどこに出店するか、どの世代の人が買うのか、料金設定は、など様々な角度から考えていきます。そして授業を進めていくうちに貿易や自然保護などについても学んでいきます。
本を読んで感じたことは、教育現場は学校だけではないということ。子どもの成長は、家庭や地域社会など様々なところから学んでいくものではないでしょうか。私も3人の子どもの育てた一人の親として改めて家庭教育の大切さを考えさせられました。
厳しい現代社会を生き抜くためには、子どもたちが自ら学び、考える力を養えるような特色ある授業が必要です。
区では、14年度から、すべての小・中学校で、総合的な学習の時間の授業が始まります。この授業をとおして、子どもたちが社会に関心を持ち、様々な能力を引き出され、生きる力が育まれることを期待しています。



保健福祉ガイド

定員に先着順とあるものは2月26日から受け付け

高脂血症予防教室(2日制)

健康診断などで高脂血症に要注意といわれた方のための教室です。日時 3月4日(月)・11日(月)、いずれも午後1時30分～3時30分 定員 50人(先着順) 内容 高脂血症とは、あなたの食事は大丈夫ですか、効果的な運動、費用 無料 申込 電話 申・問先 竹の塚保健総合センター 地域保健係

☎(3855) 4155

生活リハビリ教室

日時 3月15日(金)、午前10時～11時30分 対象 中途障害者および高齢者 内容 「楽しく外出できるために」…転ばないための歩き方、筋力アップの体操など 講師 大川淑子氏(理学療法士) 定員 20人(先着順) 費用 無料 申込 電話 申・問先 江北保健総合センター 地域保健係

☎(3896) 4004

潰瘍性大腸炎講演会

日時 3月13日(水)、午後1時30分～3時30分 内容 潰瘍性大腸炎の食事 講師 齊藤恵子氏(社会保険中央総合病院管理栄養士) 定員 40人(先着順) 費用 無料 申込 電話 申・問先 江北保健総合センター 地域保健係

☎(3896) 4004

消化器がん検診

胃と大腸のがん検診を無料でを行っています。胃の検診では、血液による検査(血清ペプシノゲン法)とX線撮影のいずれかを選べます。ペプシノゲン法は少量の採血ですみ、妊娠中または妊娠の可能性がある方、バリウムの服用が苦手な方でも気軽に受診できます。日程等 1 対象 35歳以上の区民 ※胃を切除した方、胃の病気で治療中の方、ペプシノゲン検査で要精密検査となった方は除く 内容 ①血液検査による胃がん検診と②X線撮影による胃がん検診

女性がん検診(無料)

初めて受診希望の方は、申し込みが必要です。前年(誕生日から半年以内)に受診した方は、今年の誕生日に受診票を郵送しますので、新たに申し込みは不要です。対象 30歳以上の女性区民 ※過去1年以内に、区および勤務先などで同種の検診を受けた方は除く 内容 ①乳がん検診と子宮がん検診 申込 竹の塚保健総合センター 地域保健係

☎(3880) 5357

▽2・3面で問い合わせ先の電話番号がないものは区役所へ 申込:申し込み方法 期限:申し込み期限 (3880) 5111

歯周病健診

歯周病の予防として、無料の健診を行っています。今まで受けたことのある方でも、初めての方でも申し込みできます(ただし1年度に1回のみです)。期間 3月31日まで 場所 区内の指定歯科医療機関 対象 40歳～60歳の区民 申込期間 3月22日(必着) 費用 無料 申込 竹の塚保健総合センター 地域保健係

☎(3855) 4154

歯育て講座

「うちの子は、歯みがきをやらせてくれなくて…」という声から生まれた講座です。日時 2月28日(水)、午前10時～正午 内容 講演「楽しい歯育て・子育て」と体験学習 講師 小野芳明氏(東京医科歯科大学大学院講師)ほか 対象 1～2歳児の保護者 ※保育あり(要予約) 定員 30人(先着順) 費用 無料 申込 電話 または直接窓口へ 場・申・問先 竹の塚保健総合センター 歯科保健係

☎(3855) 4154

上手な食べ方・噛み方の幼児教室

噛まない、噛めない、飲み込めないなど悩みの解決の手がかりを探しませんか。日時 3月20日(水)、午後1時30分～3時30分

日程	場所	時間
3日(日)	本木小学校(本木北町7-1)	午前9時30分～11時30分 午後0時30分～4時
6日(水)	千住消防署(千住1-3-9)	午前9時30分～11時30分
6日(水)	千住警察署(千住1-38-1)	午後1時30分～4時
22日(金)	西新井消防署(伊興2-5-11)	午前10時～11時30分 午後0時30分～4時

問先=都・東赤十字血液センター ☎5682-2803
区・衛生管理係 ☎3880-5891

表1 消化器がん検診日程

場所	4月	5月
中央本町保健総合センター	22	13、21※
竹の塚保健総合センター	3※、17※	1※、15※
江北保健総合センター	16	21
千住保健総合センター	10※	8※
東和保健総合センター	10、24	22

場所	4月	5月
中央本町保健総合センター	8、15	20、27

内容 ①乳がん検診と子宮がん検診 申込 竹の塚保健総合センター 地域保健係

在宅介護支援センター 3月の家族介護者教室のご案内

施設名(主催)	日時	内容
本木関原 ☎5845-3330	2日(土) 午後1時30分～3時	『これって「ボケ」?』-先生困って井戸端会議- ※要予約 場所=関原まちづくり工房館
入谷 ☎3855-6362	2日(土) 午後2時～4時	介護現場の口腔ケア -口腔ケアの基本を知ろう-
千住本町 ☎3888-1510	①12日(火) ②13日(水) 午後2時～3時30分	住宅改修と福祉用具について 場所=①千住大川町氷川神社 ②千住三丁目氷川神社
中川 ☎3605-4985	13日(水) 午後1時30分～3時	老人保健施設見学会 場所=成仁医院老人保健施設
保木間 ☎3859-3965	16日(土) 午後1時30分～3時30分	甲状腺の病気について
西新井本町 ☎3856-6511	16日(土) 午後1時30分～3時	自立を助ける住宅改修 場所=西新井栄町住区センター
日の出 ☎3870-1184	28日(木) 午後1時15分～2時45分	運動不足の怖さ -疾病・閉じこもりの方のためのリハビリ- 場所=総合ボランティアセンター

健康カレンダー 3月の予定

相談名	対象・内容	竹の塚保健総合センター ☎3855-4151	千住保健総合センター ☎3888-4277	江北保健総合センター ☎3896-4004	東和保健総合センター ☎3606-4171	中央本町保健総合センター ☎3880-5351	申込方法・費用等
区民健康診断	健康診断書を発行します(中学生以上)					7・14・28日 午前9時～10時	電話予約・先着40人 検査・診断書は有料
健康相談	成人のための保健相談(中学生以上)	6・20日 午前9時～10時	4・18日 午前9時～10時30分	5・19日 午前9時～10時30分	5・19日 午前9時～10時30分	7日 午前10時～11時	予約不要(肝炎検査は要予約) 検査は有料
事業所保健相談	区内の小規模企業に勤める方の健診	13・27日	4・18日	12・26日	5・19日		事業所単位で予約 検査は有料
心の健康相談	不眠、いらいらなど心の悩み相談(専門医の相談)	19日 午後	1日 午後	5日 午前	29日 午後	13日 午後	
アルコール相談	お酒をやめたい・やめさせたい方のグループ相談	19日 午後	14日 午後(専門医個別相談)	個別相談のみ行っています			
痴ほう相談	高齢者の痴ほうについて、専門医による相談	27日 午後	28日 午後	20日 午前	15日 午後	7日 午後	電話予約・無料 (子どもの歯科相談) 中央本町・竹の塚は予約不要
食生活相談	生活習慣病予防のための食生活相談	8・15・22日 午後	25日 午前	19日 午前	5・19日 午前	5・19日 午後	
子どもの歯科相談	3歳6カ月までの乳幼児の歯科健診と相談	12・26日 午後	1・22日 午後	6・13・20日 午後	1・15・29日 午後	12・26日 午後	
子育てと栄養相談	育児相談(赤ちゃんの身長・体重も測れます)	26日 受付=午後1時30分～2時30分	13日 受付=午後1時30分～2時30分	8日 受付=午前9時30分～10時30分	6・20日 受付=午前9時～10時30分	26日 受付=午後1時～2時	予約不要
エイズ相談と検査	エイズ相談 抗体検査 ※匿名でできます	・エイズ相談のみ行っています ・受け付けは随時行っています			随時		電話予約・無料 (ただし、一部有料の場合があります)
思春期相談	ひきこもり・対人恐怖症・不登校などの相談	14日 午前9時30分～11時30分			28日 午後2時～4時		電話予約・無料

分 対象 1～3歳の子を持つ保護者 ※保育あり 講師 石田瞭氏(昭和大学歯科医師) 定員 20人(先着順) 費用 無料 申込 電話 申・問先 千住保健総合センター 歯科保健係 ☎(3888) 4277

区民健康診断の変更

健康診断書を発行するための区民健康診断は、3月28日で終了します。問先=成人保健係または中央本町保健総合センター ☎3880-5351



▲昭和7年当時のバス会社

足立の今昔

バス交通
旧東京市で市営バスが運行され始めたのは、1923年(大正12年)、関東大震災後のことです。これに刺激されて郊外の各地にもバスが走るようになり、正11年区内では宝新バスが大正11年区内にあり、西新井と大住大橋まで5区間、50銭。最初

はタクシーのような5人乗りで、停留場がありますが手を上げるどこでも停まりました。昭和になり区内にも国道4号に沿って市営バスが運行が開始され、これを前後に近距離運輸を主とするバス会社が設立されました。当時は運転回数も1時間ないし2時間に1回、営業時間も昼間だけでした。しかし、時勢が移り変わるにつれて、バスの重要性が増し、鉄道網が発達していない区ではバスは区民の重要な足となりました。平成12年度には、大型バスでは困難な道路に対応できる小型バス「コミュニティバス」はるかぜが誕生。現在、2つの路線(綾瀬駅・足立区役所と西新井駅間、綾瀬駅・六木都住間)が運行しています。これを含め、現在区内には約80のバス路線が走っています。《広報課》

子どもだって悩んでいる

日時 3月5日(火)、午前10時～正午
対象 乳幼児をもつ親
内容 子どものほめ方、しかり方
講師 豊田秀雄氏(早稲田診療所分院精神保健福祉士)
定員 30人(先着順) 費用 無料
申込 申込電話 場・申・問先 無
1千住保健総合センター地域保健係 ☎(3880) 4277

子どもの睡眠講座

4月に入園するお子さんの生活リズムを、どのように整えてあげるか。講演を聞き一緒に考えましょう。日時 3月9日(土)、午前10時30分～正午 対象 4月に幼稚園・保育園に入園する子(2～4歳)の保護者
内容 講演会(このところからの入園準備)と子育てよいねむり 講師 神山潤氏(東)

保育制度のご案内

保育園のほかにも、区の制度に基づいて次のような乳幼児の保育制度があります。
●保育ママ(家庭福祉員) 区に登録されている保育ママの自宅で、3歳未満のお子さんを保育します。
●小規模の保育所、おもに3歳未満のお子さんを保育します。
●認定保育所 都が独自に認証し、多様な保育ニーズに柔軟に対応する都市型の保育所です。
●緊急一時保育

保護者が出産・病気などで、保育が困難な就学前のお子さんを、緊急一時保育の自宅または一部を保育室で一時的に保育します(保護者が就業するためのご利用はできません)。

●休日保育
保護者の就労などにより、日曜・祝祭日・年末(12月29日、30日)に保育を必要とする満1歳から就学前までのお子さんを一部の保育室で預かります。
●病後児保育
満1歳から就学前までのお子さんが、病気の回復期にあるか発熱など軽い病気のときに、保護者が勤務・病気などの理由で保育が困難な場合に、区が委託した施設で預かります。

足立区職員採用試験

試験日 3月17日(日) 採用予定日 5月1日以降
採用人員 3人(保育士) 3人、看護婦(土) 1人 ※看護婦(土)の勤務地は、健康学園(千葉県富津市)となります。申込書配布場所 人事係窓口(郵送請求方法はお問い合わせください) 申込方法 郵送または持参 申込期限 3月5日 申・問先 人事係 ☎(3880) 5831

障害別福祉相談

障害のある方の生活上の問題を解決するための相談を受け付けます。
場所=竹の塚障害福祉館
問先=東部障害福祉総合センター ☎5682-5370
西部障害福祉総合センター ☎3853-0632

障害種別	日時
肢体不自由者関係	12日(火) 午後1時～3時
視覚障害者関係	20日(水) 午前10時～正午
聴覚障害者関係	毎週水曜日 午後1時～4時
聴覚障害者関係	12日(火) 午後7時～9時

新社会人の方へ

4月から社会人になる皆さん、社会人になると今まで以上に、自己責任が問われます。そこで、今後、起こりうるトラブルの事例とその対処方法を紹介します。
☆キャッシングカード・クレジットカード
自分の身分を証明する書類やカード類を紛失したときは、現金を引き出されたり、不正に使用されて高額請求がくる恐れがあります。紛失したときは、すぐに警察に紛失届を出し、各カード会社へ連絡するとともに、次の機関にも申告して被害の拡大を防いでください。
シシーピー ☎0120(44)0029
ジャパネットバンク ☎0120(44)1481
㈱シー・アイ・シー (信販・銀行系カード、小売業のカードなどの場合)

自衛策

▽クレジットカードの利用を保管しておく(本人が利用していないこと、今後、起こりうるトラブルの事例とその対処方法を紹介します)
▽家族や友人にも絶対クレジットカードを貸さない
☆身に覚えのない携帯電話などのツーショットダイヤルの料金請求
最近、マスコミで取り上げられた、ワン切り(の場合には、途中で電話を切つていけば、料金請求を受けた事例は今のところないようです。
しかし、突然、電話やハガキで、使用した覚えのないツーショットダイヤルの料金請求がきたという相談は、後をたちませんとともに、対応方法は、警察へ通報することです。
▽自分の氏名・住所や自宅の電話番号など個人情報教えない

自衛策

▽家族や友人が使用することも考えられるので、携帯電話の管理をしっかりとる
▽利用した料金を支払つたら、領収書は証拠として保管する
日常生活には、様々なトラブルが隠れています。新社会人の皆さんも、十分に気をつけて新しい生活を楽しくしてください。
◆若者のトラブル110番
「若者向け悪質商法被害防止共同キャンペーン」として、都内の消費者センターと合同で行います。日程 3月7日(木)・8日(金) ※消費者センターでは、このキャンペーンに限らず、様々な消費生活相談も受け付けています。ご相談ください。
問先 消費者センター(相談受付 平日午前9時～午後4時 45分) 相談専用番号 ☎(3880) 5380

3月10日は 東京都平和の日

東京大空襲をはじめ、先の戦争で亡くなった方々のご冥福と世界の恒久平和を祈念して、3月10日、午前11時30分から1分間の黙とうを行います。皆さんの協力をお願いします。《総務係》

●各施設利用案内 5・6月利用分

利用できる施設	利用できる方	5月の利用できない日	6月の利用できない日
湯河原あだち荘 那須・森の家 伊豆高原あだち荘	区内在住・在勤の方	湯河原：なし 那須：なし 伊豆：14・15・28・29	湯河原：なし 那須：11・12・13 伊豆：11・12・25・26
日光林間園 山中湖自然の家	区内在住・在勤の方 区外在住の方	日光：1・2・6～24、26～31 山中湖：1～2・6～24、26～31 鋸南：1～2・6～10、12～17、19～24、26～31	日光：1～7、9～21、23～30 山中湖：1～7、9～21、23～30 鋸南：2～7、9～30
鹿沼野外レクリエーションセンター	区内在住・在勤の方	7・8・21・22	4・5・18・19・30

※利用申込は2人以上。1グループ、ハガキ1通でお願いします。
「那須・森の家」へは直通バスも運行しています。公社窓口へお問い合わせください。
「鹿沼野外レクリエーションセンター」の4月27日～5月8日、21日、22日の休日は、利用できません

宿泊施設インフォメーション

5・6月分の利用案内
申し込みは、生涯学習振興公社の各施設(わたしの便利帳44ページ参照)で受け付けます。
申込 公社の各施設で販売する申込ハガキ(50円)に、必要事項を記入し、郵送または持参(1グループ1枚に限りません) 期 間 3月1日～10日(必着(抽選結果を3月31日までに郵送します)) 当選者受付 4月11日までに各公社施設で利用手続きをしてください。この期間を過ぎるとキャンセル扱いになります(申し込みは利用日の3日前までです)
平日は比較的空き室がありますので、ご利用ください。

みんなで作るまちづくり

「ともに創る 足立の未来」をめざして

区では、まちづくりに4つの方向性(①安全なまち、②快適な環境のまち、③活力のあるまち、④便利なまち)を示し、バランスのとれたまちづくり施策を展開しています。

しかし、地域の皆さんが住み続けたいと思うまちづくりは、行政だけの力では不十分です。区民と行政がまちづくりに関する情報を共有し、共通の価値観を持ち、まちづくりを進めていくことが大切です。

今、区内各地では、自らのまちの将来を住民が中心になって考える取り組みや、住民参加型の公園づくりなど、地域のまちづくりを自らの手で進めようという活動が盛んに行われ、既に皆さんのアイデアと協力がまちづくりに活かされています。

今回紹介する地域のように、皆さんの積極的なまちづくりへの参加を期待します。



子どもたちの発想を活かす 栗島中学校まちづくり学習会

栗島中学校では、全校生徒を対象とした「総合的な学習の時間・立志の時間」に、「10年後のまちをより住み良いまちにするための知恵を結集しよう」をテーマとして個人、グループで調査・研究に取り組んでいます。「公園のごみ箱論争」「地域の方々との連携」「パリアフリー」など検討項目は様々。

生徒会の皆さんが、まちづくりに果たすことができる中学生の役割について3つの約束をしてくれました。

- ①安全なまちにする
- ②美しいまちにする
- ③明るいまちにする

校舎の周りがある4つの大きな掲示板で紹介される、研究や行動の成果などの様々な情報発信が楽しみです。



栗島中生徒会の皆さん

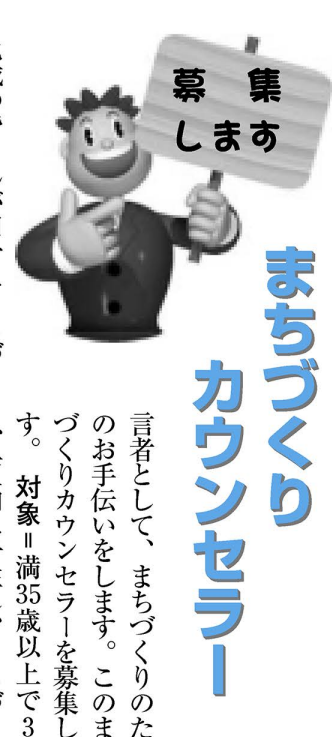
活躍しています まちづくり推進委員

交通安全まちづくり研究会



研究会主催による「交通安全まちづくり研究の集い」

「区内の交通事故を少しでも減らし、区民が安全・安心して暮らせるまちづくりを進めよう」のスローガンを掲げ、12年7月に誕生したこの研究会(廣川和一(会長)は、足立区まちづくり推進委員の3人(柿沼貴太郎委員、古庄孝夫委員、柳川峯)が中心となり活動をしていきます。取り組みは、各交通安全協会と区内4警察署の協力体制の確立や駅周辺の交通安全簡所の抽出・解決策の提案など、区民への交通安全啓発活動が中心です。発起人の1人、柿沼委員は「足立区には交通弱者と言われる高齢者や障害者が多くいます。歩道の段差や電柱、違法看板、放置自転車は、子どもやお年寄りにとって危険な障害物になります。これでは、やはり行政が主体となって進める調査や点検だけでなく、住民サイドの目線と言葉で、地域の実状を把握し、交通安全を通じてまちづくり活動の展開を図っていきたい」と、研究会にかける思いを熱く語ってくれました。

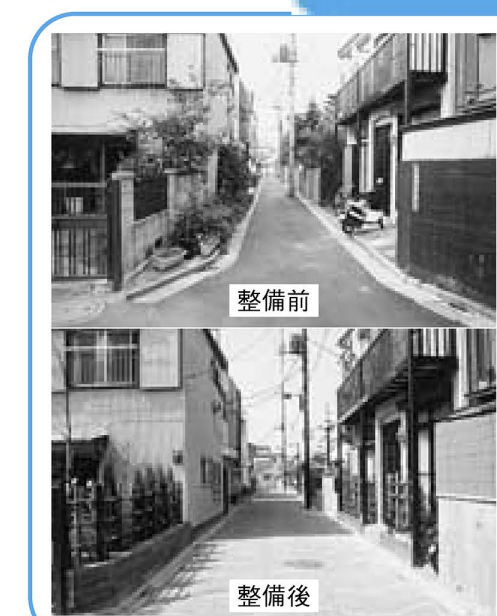


まちづくり推進委員 カウンセラー

地域の皆さんが円滑にまちづくりを進められるよう、まちづくり推進委員・カウンセラーを派遣しています。推進委員は、地域を代表する相談者として、「カウンセラー」は専門的な助言者として、まちづくりのためのお手伝いをします。このまちづくりカウンセラーを募集します。

対象：区内に居住し、まちづくりに熱意があり、知識と経験のある方 募集人員：7人(選考) 申込：電話 期限：3月8日 問先：まちづくり推進係 (3880) 5933

道路拡幅、公園づくりを住民の手で 街なみ環境整備事業



道幅が広がり、車が通れるようになりました

本木二丁目、早くから市街化されたため、公園も少なく、狭い道路や行き止まりの路地が多い地区です。道路が狭く、住宅が密集している地区では、火災などの災害時には、消防車や救急車が通れず、消火活動や住民の避難にも影響が出てきます。

建築基準法では、建物は幅4m以上の道路に接しなければなりません。改築時に4m未満の道路は、中心から2mまで後退して建て直すのですが、それを待っていたら、道路が広がるには50年以上かかってしまいます。そこで奮起したのが、まちづくり推進委員である地元の島田浩さん。粘り強く地域で話し合い、整備協定を結び、拡幅の土地を出し合いました。

まちづくりに取り組んで15年経った今では、住民自らが計画して、防火貯水槽などを公園に設置したり、ブロック塀を生け垣に替えるなど、景観づくりも進み、まちが変わってきました。防災上などに問題が多かった地区でしたが、現在では、確実に「自分たちのまちは自分たちで作り、守っていく」という意識と責任感が芽生えています。

みんなで作る公園 みんなで公園を考える会(足立一・二・三丁目地区)

足立一・二・三丁目地区では、第24地区まちづくり連絡会(千原林市長)を通じて、まちづくりに関する様々な協議(道路・公園整備等)をしています。今回、公園整備に関して、地域全体の幅広い意見を集めるため「みんなで作る公園を考える会」を公募で発足させ、より身近なまちづくりに取り組んでいます。考える会では、アンケート調査・周辺の公園の現状把握・まちかどインタビューなどの活動を行いました。それを受けグループごとに公園計画案を検討し、「緑の多い公園」「散歩ができる公園」などの提案が出されています。地域の皆さんに愛される公園をめざして頑張っています。



積極的に意見が出される

第14回あだちまちづくりフォーラム&トラスト講演会で「まちづくり俳句・川柳」を募集し、応募作品(俳句千472作品、川柳67作品)の中から、次の作品が優秀賞に選ばれました。

《まちづくり川柳優秀作品》(炎天寺住職 吉野蓮彦選)

小学生の部 学校のまわりに公園花いっぱい 宮崎紗蘭(東東原小4年)

中学生の部 夏祭り小さな小さな同窓会 田中杏沙(第十一中1年)

一般の部 彼の住む街並み映す夕日かな 田島静(綾瀬一丁目)

《まちづくり俳句・川柳展「子どものまなざし展」》応募された全作品を展示します。

期間：3月1日～8日 場所：II区役所1階区民ロビー

やさしさが街を歩くとき見えてくる 岡野勇作(第三中2年)

腰掛けのつもりの町に孫が出来 河合詢子(中川四丁目)

買い物袋を持って 地元の商店へ行こう



3月スタート買い物袋持参推進キャンペーン

「つい忘れてしま〜」レジ袋はいらないと言っているがはずかしくて...

そんなあなたを勇気づけるステッカーが3月から区内各商店にお目見えします。「買い物袋の持参を呼びかけ、ムダになるレジ袋を1枚でも減らしたい」という商店主の想いを結集させた足立区商店街振興組合連合会の協力により、区内全域でのキャンペーン実施となりました。

ついつい便利なレジ袋に頼ってしまいがちですが、ごみを減らして環境を守るためにも、この機会にご自分のライフスタイルを見直してみませんか?

マイバッグ持参の方に、区内6商店街にて商品券50円分を先着100人にプレゼント

3月10日(日) マイバッグ持参の方に、区内6商店街にて商品券50円分を先着100人にプレゼント

日時：3月10日(日)、午後1時〜2時 場所：千住旭町商店街/北千住サンロード商店街/東和銀座商店街/青井兵和通り商店街/竹の塚東口商店街/四三通り商業会(内容)：会場での商品券に買い物袋(または、かご)を持って来た先着100人の区民1人につき区内共通商品券50円分をプレゼントします

※当日は、区民グループによるキャンペーン行動も行われます



▲キャンペーンのステッカー

月日	時間	会議名
2/28(木)	午前10時	議会運営委員会
3/1(金)	午後1時	本会議
4(月)	午後1時	本会議
5(火)	午後1時	本会議
6(水)	午前10時	総務委員会
	午後1時30分	区民委員会
7(木)	午前10時	環境清掃委員会
	午後1時30分	環境委員会
8(金)	午前10時	議会運営委員会
	午後1時	本会議
11(月)・12(月)・14(月)・15(金)・18(月)・20(月)	午前10時(11日のみ午前9時30分)	予算特別委員会
25(月)	午前10時	建設委員会
	午後1時30分	文教委員会
26(火)	午前10時	交通問題対策特別委員会
	午後1時30分	行政改革調査特別委員会
27(水)	午前10時	公共財産等活用調査特別委員会
	午後1時30分	中小企業経済対策調査特別委員会
28(木)	午前10時	住宅政策調査特別委員会
	午後1時30分	議会運営委員会
29(金)	午後1時	本会議

※日程は予告なく変更する場合があります。お問い合わせください

区議会の会議日程

議会運営委員会および区議会第1回定例会の日程は、表1のとおりです。本会議および委員会は公開しています。傍聴は、定員を超えた場合は抽選(開会

予定の1時間前から整理券を発行し、30分前には抽選)となります。問先：区議会事務局 (3880) 5995

期待されています NPO法人

今回は、NPO法人の活動内容や行政の関わりなどを、一例を挙げて紹介します。

学校不登校の児童・生徒を支援するNPO法人「☆☆☆」が設立されたこと仮定します。

行政としては、例えば足立区がチャレンジ学級を設置しているように、不登校の児童・生徒が登校できるように、様々な支援が提供できるように、例えば、○☆☆が、困難な子どもに対して、○☆☆が活動を始めました。まず家庭を訪問し、子どもと接するうちにパソコンに興味があるというところを見ました。そしてパソコンの得意なメンバーがコンピュータで絵を描く活動に誘いました。

次第に心を開いてきた子どもの上達も早く、家族に将来の夢を話すなど性格も明るくなりま

した。力作も数多くでき、ほかの子どものための彫刻や手芸品などと一緒に展示会を開きました。

展示会には賛同者も引き、作品の素晴らしさと子どもたちの努力に対する感動を与えました。

子ども自身も、社会に役立つという認識を抱き、賛同者との交流をとおして励ましを受け、頑張って学校に登校する自信を得ていきました。

行政は、NPO法人の活動が円滑に進むように、情報や展示会場を提供するなどの支援を行いました。また、○☆☆の運営資金は、利用者の負担金のほか、賛同者による寄付金などで成り立っています。

以上のごときは仮定にすぎませんが、これもNPO法人の活動の一つです。この例のような、市民の立場からの自由な発想で、個性の需要に応じた柔軟なサービスを提供しながら、広くたくさんの人々の心をつなげていく役割を果たしていくので

す。 《広報課》

催し物ガイド

あしだち大学

日程等Ⅱ表1 場所Ⅱ綾瀬ブル
ミエ 対象Ⅱ区内在住・在勤で
60歳以上の方(2月1日現在)
定員Ⅱ20人(抽選) 費用Ⅱ無料
申込Ⅱ往復ハガキに住所、氏
名、年齢、性別、電話番号を明
記 期限Ⅱ3月3日必着 申・
問先Ⅱ住区推進課事業調整係
☎(3880) 5858

春花展示会

区内花き農家が栽培した約40
点の花を展示し、展示品のチャ
リティー販売もを行います。
展示会
日時Ⅱ3月6日(水)、午後1時～
5時/7日(木)、午前8時30分～
午後1時 場所Ⅱ区役所1階区
民ロビー

展示品の販売・花の配布

▽展示品の販売 日時Ⅱ3月7
日(木)、午後2時30分 場所Ⅱ区
役所正面広場 ※1人1点 ▽
花の配布(先着100人) 日時Ⅱ3
月7日(木)、午後2時30分 場所
Ⅱ区役所1階区民ロビー ※ど
ちらも状況により整理券を配布
いずれも
問先Ⅱ農産係
☎(3880) 5866

表1 あしだち大学日程等

月日	時間	内容	講師
3/6 (水)	午後1時30分 ～3時30分	新田開発ものがたり	郷土博物館 職員
8 (金)	午前10時～ 正午	綾瀬川と用水	郷土博物館 職員
12 (火)	午前10時～ 正午	土に生きて 足立の“農”を学ぶ	大熊久三郎氏 (舎人在住)
13 (水)	午後1時30分 ～3時30分	町に生きて 三世交流の地域づくり	松本捷三氏 (千住在住)

定員に先着順
とあるものは
2月26日
から受け付け

船で行く 清掃施設見学会

日時Ⅱ3月30日(土)、午前8時30
分～午後4時30分 見学場所Ⅱ
東京湾埋立て処分場、西臨海
水族園 対象Ⅱ区内在住の方
定員Ⅱ45人(抽選) 費用Ⅱ千円
(昼食代) 申込Ⅱ往復ハガキ
に住所、氏名、年齢、電話番号、
「施設見学会希望」を明記 期
限Ⅱ3月7日必着 申・問先Ⅱ
あだち再生館 〒120・0011
中央本町2-9-1
☎(3880) 9800

フワフワドキドキコンサート

うたって交流！二世代

日時Ⅱ3月2日(土)、午後2時
～4時30分 場所Ⅱ西部区民
ホール 内容Ⅱ歌、演奏、ダ
ンスなど 費用Ⅱ無料 申込
Ⅱ当日直接会場へ 問先Ⅱ西
部児童館老人館
☎(3897) 5016

▽6・7面で問い合わせ先の電話番号がないものは
区役所へ
申込：申し込み方法 期限：申し込み期限
場・申・問先：場所・申し込み先・問い合わせ先
☎(3880) 5111(代)

14年度 あだち日曜教室

知的ハンデのある青年たち
の友達づくりや学習の場「あだ
ち日曜教室」の新年度の仲間を
募集します。期間Ⅱ4月14日
～15年3月9日、原則として毎
月第2日曜日(年12回)、午前9
時30分～午後4時 ※年1回1
泊2日の宿泊学習会あり 対象
Ⅱ区内在住の区立中学校身障学
級および養護学校などの卒業生
(卒業見込者を含む)で、各行
事に1人で参加できる25歳まで
の方 内容Ⅱ▽午前：全体学習
(文字・ビデオ学習、創作活動、
レクリエーション) ▽午後：
コース学習(工作、調理、スポ
ーツ、音楽、写真・ビデオのい
づれかを年間を通じ学習) 定
員Ⅱ若干名(抽選) 費用Ⅱ年間
教材費4千円(諸行事での個人
経費はその都度実費負担) 申
込Ⅱ所定の申込書を持参 ※申
込書は青少年センターにあり
期限Ⅱ3月20日 場・申・問先
Ⅱ青少年センター
☎(3890) 0061

図書館臨時休館

防災点検や館内消毒などのた
め一部の図書館を臨時休館しま
す。ご不便をおかけしますが、
開館中の図書館をご利用くださ
い。休館する図書館Ⅱ▽3月
11日(月)：中央・佐野・保塚・竹
の塚・やよい・鹿浜・新田図書館
▽3月18日：東和・舎人・江
北・花畑・梅田・伊興・興本図
書館 問先Ⅱ中央図書館
☎(5813) 3740

博物館の映画会

第2土曜日の無料公開日に映
画を上映します。日時Ⅱ3月
9日(土)、午前11時 内容Ⅱ「ふ
るさとの伝承 合掌の里に念仏
が聞こえる」富山県五箇山地方
(45分)：合掌造りの里に住
む人々の信仰とつながり 申込
Ⅱ当日直接会場へ 費用Ⅱ無料
場・問先Ⅱ郷土博物館
☎(3620) 9393

青少年講座

「セッケンをつくらう！」

日時Ⅱ3月16日(土)、午後2時～
4時 対象Ⅱ小学校4年生～中
学生 定員Ⅱ20人(抽選) 費用
Ⅱ100円(傷害保険料) 申込Ⅱ往
復ハガキに住所、氏名、学年、
電話番号を明記 期限Ⅱ3月8
日必着 申・問先Ⅱ青少年セン
ター 〒123・0841西新井1
-4-17
☎(3890) 0061

映画「DRUG」 (ドラッグ)上映会

覚せい剤に手を出して、一生
を台無しにしてしまう若者が増
えています。映画を通じて、覚
せい剤の恐ろしさを考えてみま
せんか。日時Ⅱ3月13日(水)、午
後6時30分～9時 場所Ⅱ竹の
塚センターホール 定員Ⅱ300人
(先着順) 費用Ⅱ無料 申込
Ⅱ電話 申・問先Ⅱ生涯学習課
調整係
☎(3880) 5985

女性総合センターの催し&団体登録

◆当世パラサイト・シングル事
情が結婚したい？したほうがい
い？
「パラサイト・シングル」や
「友達親子」など、今どきの親
と子の関係について考えてみま
せんか。日程等Ⅱ表2 対象
Ⅱ区内在住・在勤・在学の方
定員Ⅱ40人(抽選) 申込Ⅱ電話
またはファクス 期限Ⅱ3月7
日

◆トーク&トーク おんな3人
話し放題「愛しもうよ 私のか
らだ」
女性の体を女性が語る、ちょ
つと専門的・具体的な講座です
(企画運営：足立区女性大学連
合会・女性大学同窓会実行委員
会)。日時Ⅱ3月17日(日)、午後
1時30分～3時30分 対象Ⅱ区
内在住・在勤・在学の方および
女性大学修了生 パネリストⅡ
宮淑子氏(フリージャーナリス
ト)、丸本百合子氏(百合レディ
スクリニック院長)、若野由利子
氏(日本家族計画連盟事務局
次長) 定員Ⅱ100人(先着順)

表2 当世パラサイトシングル事情日程等

月日	テーマ	講師
3/14 (木)	結婚しないって やっぱりヘン?	昭和大学講師 須長史生氏
26 (火)	お金と愛情にみ る親子関係	千葉大学教授 宮本みち子氏

※いずれも時間は、午前10時～正午

女性総合センター団体登録

区内の女性団体などの活動を
支援するための登録制度です。
登録団体はエル・ソフィア内の
施設抽選会に参加できます。
対象団体Ⅱ区内在住・在勤・在
学の7人以上で構成され、その
7割以上が女性であり、政治活
動・宗教活動・営利活動を目的
としていない団体 申込Ⅱ所定
の申請書を提出 ※申請書は女
性総合センター窓口または区フ
ァクス情報サービス☎(388
9) 3399(コード番号14
42)をご利用ください 期限
Ⅱ3月15日 申・問先Ⅱ女性総
合センター 〒123・0851梅
田7-33-1
☎(3880) 5222

掲示板

◆春の火災予防運動「だれかよ り私がりやります 火の用心」

新宿区歌舞伎町で発生した火
災を受けて「階段・廊下クリ
ンキャンペーン」安全な避難の
ために「」を重点として推進し
ます。期間Ⅱ3月1日～7日
問先Ⅱ千住消防署
(3882) 0119
足立消防署
(3859) 0119
西新井消防署
(3853) 0119

◆薬剤師募集

内容Ⅱ都立肢体不自由児施設
(診療所併設)での薬剤業務
(診療日数等)Ⅱ4日程度、午前
9時～午後5時 給与Ⅱ月額1
万900円(交通費含む) 資格Ⅱ薬
剤師 申込Ⅱ電話 場・申・問
先Ⅱ都立北療育医療センター城
北分園(南花畑5-10-1)・星
野 ☎(3883) 5131
(午後3時～5時30分)

◆非正規型労働セミナー(2日 制)

日時Ⅱ3月5日(火)・12日(火)、午
後6時30分～8時30分 場所Ⅱ
北とびあ(王子1-11-1) 対
象Ⅱ中小企業の労働者・使用者
または都民 テーマⅡ雇用をつ
くる、雇用を守るワークシエ
アリングと雇用延長 定員Ⅱ
100人(先着順) 費用Ⅱ無料 申
込Ⅱ電話 問先Ⅱ王子労政事務
所普及係
☎(3900) 0117

◆足立キッズクラブコンサート
「みんなであうたおうひなまつ
り」
日時Ⅱ3月3日(日)、午後2時開
演(午後1時30分開場) 場所Ⅱ
竹の塚センターホール 内容Ⅱ

定員Ⅱ40人(先着順) 申込Ⅱ電
話
いずれも

くらしの情報

定員に先着順とあるものは
2月26日から受け付け

税金の申告はお済みですか

3月15日まで

3月になると窓口が大変混雑します。お早めに申告をお願いします。

特別区民税・都民税の申告

申告書は非課税証明書発行や国民年金・国民健康保険・介護保険の基礎資料になります。特に国民健康保険料所得割額の算定や均等割額の軽減判定、高額療養費の自己負担限度額の判定や入院時の食事代自己負担額の減額判定の基礎になり大変重要です。前年に所得のない方も、申告書の提出にご協力ください。

先および書き方：課税課税第一、第二係

☎(3880) 523051

▽国民健康保険料等：国民健康保険課資格課係

☎(3880) 5240

所得税の確定申告

用紙が新しくなりました。記載方法などのアドバイスをして

いますので、ご自分で計算して作成する「自書申告」をお願いします。問先Ⅱ▽所得税・贈与税・消費税：足立税務署

☎(3870) 8911

西新井税務署

☎(3840) 1111

▽個人事業税：足立都税事務所

☎(3882) 2111

区では2月22日、納税貯蓄組合活動を通じて、納税思想の高揚や口座振替制度の普及など区の税務行政に貢献された次の5組合に対し、感謝状を贈呈しました。

▽足立納連：綾瀬五丁目商店街振興組合／足立青色六ツ木第一

▽西新井納連：梅田第十一／島根第一／鹿浜第三 《納税課》

（診療明細書・領収明細書およびそれらの日本語訳文が必要）

申・問先Ⅱ▽国保加入の方：国民健康保険課給付係

☎(3880) 5241

▽70歳以上の方：高齢サービス課高齢医療係

療養費の支給制度

療養費とは、医療費を皆さんが病院などに一旦全額を支払い、必要な書類を添えて国保課に申請することにより、あとで国保で定められた基準額の7割の金額が支給されるものです

（退職者本人：8割、退職者被扶養者：入院8割、通院7割）。

対象Ⅱやむをえず保険証で治療が受けられなかったとき／コレットなどの治療用補装具をつ

くったとき／はり・灸・マッサ

ージの施術を受けるとき（医師が認め、病院などにこれらの施設がないとき）／海外旅行中などに国外で診療を受けたとき

問先Ⅱ建築防災

☎(3880) 5952

税務行政に貢献 優良納税貯蓄組合に感謝状

区では2月22日、納税貯蓄組合活動を通じて、納税思想の高揚や口座振替制度の普及など区の税務行政に貢献された次の5組合に対し、感謝状を贈呈しました。

▽足立納連：綾瀬五丁目商店街振興組合／足立青色六ツ木第一

▽西新井納連：梅田第十一／島根第一／鹿浜第三 《納税課》

（診療明細書・領収明細書およびそれらの日本語訳文が必要）

申・問先Ⅱ▽国保加入の方：国民健康保険課給付係

☎(3880) 5241

▽70歳以上の方：高齢サービス課高齢医療係

建築物防災週間

3月1日から7日は、全国一斉の建築物防災週間です。この期間、区では建築物の防災対策推進のため建築物防災相談、防災査察などを行います。皆さんのご協力をお願いします。

問先Ⅱ建築防災

☎(3880) 5952

「建設リサイクル法」説明会

5月30日から「建設リサイクル法」が施行されます。これに伴い、建物を解体する場合などは区へ届け出をいただくこととなります。そこで、関心のある区民の方や工事業者の方などを対象に説明会を行います。

日時Ⅱ2月28日(木)、午後3時30分～5時

場所Ⅱ区役所庁舎ホール

内容Ⅱ「建設リサイクル法」の施行に伴う届け出について

申込Ⅱ当日直接会場へ

問先Ⅱ建築防災

☎(3880) 5952

「家庭教育支援計画(第二次)」の広聴会

家庭の教育力を支援するための家庭教育支援計画(第二次)を策定しています。中間報告案について広く皆さんのご意見を伺いします。

日時Ⅱ3月14日(木)、午後7時～9時

場所Ⅱギャラクシティ2階研修室

申込Ⅱ電話

申・問先Ⅱ生涯学習課家庭教育

☎(3880) 5970

「マイタウン」あだち就職面接会

区内の企業30社が参加し、会場で人事担当者面接できます。日時Ⅱ3月5日(火)、午後1時～4時

(受付は午後0時30分から)

場所Ⅱ区役所庁舎ホール

内容Ⅱ面接会／年金相談コーナー／職業相談コーナーなど

※何社でも面接できます。複数の履歴書をご用意ください

問先Ⅱ王子労政事務所

☎(3900) 6110

「(仮称)勝とき六丁目開発事業」の評価書に係る公示・縦覧等

東京都環境影響評価条例の規定に基づき、評価書の縦覧をします。縦覧期間等Ⅱ3月8日～22日(土・日曜および祝日は休み)

午前9時30分～午後4時30分

縦覧場所Ⅱ区・環境課

現在加入している方は、加入者証に記載された共済期間満了日まで有効です。見舞金の請求期間は事故に遭った日から2年以内で、従来どおり区役所で手続きできます。

問先Ⅱ交通災害共済

☎(3880) 5293

シユガー(英会話) 毎月3回

金曜日、午後2時30分～4時

中央本町地域学習センターほか

／入会金千円、月額4千円／塩谷

☎(3848) 3204

★伊興ウインドオーケストラ

毎週土曜日、午後7時～9時

伊興中学校／16歳以上で楽器経験者

／入会金2千円、月額2千円

／石原(午後6時以降)

☎090(1034) 7334

中央大学学生会東京足立区支部設立総会

3月23日、午後5時

／マリアーージュ玉姫殿／区内在住

／在勤の中央大学卒業生

／長谷

☎(3882) 0002

3月の国民年金の相談

国民年金の手続きや、保険料の納付についてご相談に応じます。

日時	場所	備考
26日(火)	中川区民事務所	足立社会保険事務所の年金担当も参加
27日(水)	佐野区民事務所	問先=推進係 3880-5852

※いずれも時間は、午前10時～午後3時30分

年金の手続きをお忘れなく!

将来、年金を減額されたり、受けられないことにならないために、国民年金課または区民事務所に届け出をしましょう(表3)。

問先=国民年金課適用係 ☎3880-5843

表3 手続きが必要な事例

届け出が必要なとき	種別	手続きに持参するもの
会社等をやめた(厚生年金などの加入者でなくなった)とき	第1号被保険者	年金手帳(基礎年金番号)、勤務先・退職年月日のわかるもの、印鑑
扶養されている配偶者の方はあわせて届け出を	第2号被保険者	年金手帳(基礎年金番号)、健康保険証、印鑑
会社等に就職した(厚生年金などに加入した)とき	第3号被保険者	年金手帳(基礎年金番号)、第3号被保険者該当届書(事業主の証明を受けたもの)、印鑑
扶養されている配偶者の方はあわせて届け出を	第3号被保険者	※参照
扶養している夫(妻)が転職したとき	第3号被保険者	※参照
夫(妻)の扶養になった(収入が減ったとき、結婚して扶養になった)とき	第1号被保険者	年金手帳(基礎年金番号)、扶養でなくなった日がわかるもの、印鑑
夫(妻)の扶養でなくなった(収入が増えたとき、離婚した)とき	第1号被保険者	年金手帳(基礎年金番号)、扶養でなくなった日がわかるもの、印鑑

※4月から、第3号被保険者関係の届け出が、配偶者の勤務する事業所の事業主を経由して提出する方法に変わります

映像広報 制作だより

区の映像広報には、2つの番組があります。「ルックinあだち」は、区民の皆さんと考えていく課題をテーマに制作。また、地域の話は、「情報キャッチ!! 好きです。あだち」の中で紹介しています。どちらも足立の日常を切り取り、見てわかりやすい、納得が得られる番組作りをしています。

先月、都の広報コンクールが開かれ、映像部門でルックinあだち「こもれび ～グループホームでの暮らし～」が入選しました(各図書館、区政情報室で貸出中)。だれもが、住み慣れた地域で暮らすことの大切さを伝えた番組です。また、広報紙部門では、ズームアップ11月号(ペット特集)が最優秀賞、写真部門では、「千住エキゾチックフェア」のワンシーンも入選を果たしました。広報課では、皆さんに幅広く情報をお伝えするとともに、快適な毎日を送るにはどうしたらよいか一緒に考えていきたいと思っています。

《広報係》

「情報キャッチ 好きです。あだち」放送予定
足立コミュニティチャンネル(ケーブルテレビ足立9CH)

放送日	特集内容
2/25～3/3	ともに考える「税」
3/11～17	放火から我が家を守る(仮)

※1日3回放送(午前9時30分、午後0時30分、午後9時30分)

ひまわり 会員募集

★手話基礎教室 4月3日から毎週水曜日、午後7時～8時40分

★大谷田2-9-7/半年千円(テキスト代別)／往復ハガキまたはファックス／小林 ☎0001大谷田2-9-7

★FAX(3605) 0731

★フワワーアレンジメント優華 毎月第3木曜日、午後7時～9時

／伊興地域学習センター1ほか

／入会金千円、月額3千円(花代込)／初心者歓迎／永見 ☎(3857) 1879

★シユガー(英会話) 毎月3回金曜日、午後2時30分～4時

／中央本町地域学習センターほか

／入会金千円、月額4千円／塩谷 ☎(3848) 3204

★伊興ウインドオーケストラ 毎週土曜日、午後7時～9時

伊興中学校／16歳以上で楽器経験者

／入会金2千円、月額2千円

／石原(午後6時以降) ☎090(1034) 7334

★中央大学学生会東京足立区支部設立総会 3月23日、午後5時

／マリアーージュ玉姫殿／区内在住

／在勤の中央大学卒業生

／長谷 ☎(3882) 0002

交通災害共済事業の廃止

東京23区が共同で行っている「区民の交通災害共済事業」は、近年は加入者が減少し、継続していくことが困難になったため、14年3月末で廃止します。

現在加入している方は、加入者証に記載された共済期間満了日まで有効です。見舞金の請求期間は事故に遭った日から2年以内で、従来どおり区役所で手続きできます。

問先Ⅱ交通災害共済 ☎(3880) 5293

「建設リサイクル法」説明会

5月30日から「建設リサイクル法」が施行されます。これに伴い、建物を解体する場合などは区へ届け出をいただくこととなります。そこで、関心のある区民の方や工事業者の方などを対象に説明会を行います。

日時Ⅱ2月28日(木)、午後3時30分～5時

場所Ⅱ区役所庁舎ホール

内容Ⅱ「建設リサイクル法」の施行に伴う届け出について

申込Ⅱ当日直接会場へ

問先Ⅱ建築防災 ☎(3880) 5952

「家庭教育支援計画(第二次)」の広聴会

家庭の教育力を支援するための家庭教育支援計画(第二次)を策定しています。中間報告案について広く皆さんのご意見を伺いします。

日時Ⅱ3月14日(木)、午後7時～9時

場所Ⅱギャラクシティ2階研修室

申込Ⅱ電話

申・問先Ⅱ生涯学習課家庭教育 ☎(3880) 5970

「建設リサイクル法」説明会

5月30日から「建設リサイクル法」が施行されます。これに伴い、建物を解体する場合などは区へ届け出をいただくこととなります。そこで、関心のある区民の方や工事業者の方などを対象に説明会を行います。

日時Ⅱ2月28日(木)、午後3時30分～5時

場所Ⅱ区役所庁舎ホール

内容Ⅱ「建設リサイクル法」の施行に伴う届け出について

申込Ⅱ当日直接会場へ

問先Ⅱ建築防災 ☎(3880) 5952

「建設リサイクル法」説明会

5月30日から「建設リサイクル法」が施行されます。これに伴い、建物を解体する場合などは区へ届け出をいただくこととなります。そこで、関心のある区民の方や工事業者の方などを対象に説明会を行います。

日時Ⅱ2月28日(木)、午後3時30分～5時

場所Ⅱ区役所庁舎ホール

内容Ⅱ「建設リサイクル法」の施行に伴う届け出について

申込Ⅱ当日直接会場へ

問先Ⅱ建築防災 ☎(3880) 5952

「建設リサイクル法」説明会

5月30日から「建設リサイクル法」が施行されます。これに伴い、建物を解体する場合などは区へ届け出をいただくこととなります。そこで、関心のある区民の方や工事業者の方などを対象に説明会を行います。

日時Ⅱ2月28日(木)、午後3時30分～5時

場所Ⅱ区役所庁舎ホール

内容Ⅱ「建設リサイクル法」の施行に伴う届け出について

申込Ⅱ当日直接会場へ

問先Ⅱ建築防災 ☎(3880) 5952

島根小学校の 新校舎が完成します

14年4月オープン

12年から改築を進めてきた区立島根小学校が完成します。この小学校は、中庭を中心にした回廊型の施設配置となっています。

3月には、区民の皆さんを対象とした施設見学会を予定していますので、気軽にご参加ください。



学校は、地域の皆さんにとっても生涯学習の場であり、災害時の避難所でもあります。そのため、地域連携施設として新たな開放施設を整備したり、災害対策として1階にピット型トイレ、備蓄倉庫も設置しました。社会情勢の変化の激しい時代にあって、教育の持つ役割はますます重要になっていきます。今後もより良い教育環境の整備と、地域に開かれた学校施設づくりに努めていきます。区民の皆さんのご理解とご協力をお願いします。

お問い合わせは
施設管理課改築
☎(3880)5967
Eメール kouhou@city.adachi.tokyo.jp

見通しの良い教室
理科室などの特別教室をはじめ各教室は、安全面を考慮し廊下から教育活動が見学できるよう、見通しの良い開放的な施設になっています。



▲安全性も重視した、開放的な校内

ドライシステムの採用
給食室やトイレは、衛生面を配慮して床に水を流さないドライシステムを採用しました。

主な特徴



▲中庭を囲む、回廊式の校舎

多目的ワークスペースの設置
多様化する学習形態に柔軟に対応できるように、普通教室と一体的な利用ができるワークスペースを設置しました。

アルコープの併設
低学年の教室には個別指導ができるアルコープ(小部屋)を併設しています。

オープンな図書室
図書室は施設の中心に配置し、子どもたちがいつでも気軽に利用できるようオープン型にしました。

そのほか、校舎内のバリアフリー化やエレベーターの設置、雨水をトイレ洗浄水として利用するなど、福祉や環境にも様々な工夫を施しています。

お問い合わせは
施設管理課改築
☎(3880)5967
Eメール kouhou@city.adachi.tokyo.jp

見通しの良い教室
理科室などの特別教室をはじめ各教室は、安全面を考慮し廊下から教育活動が見学できるよう、見通しの良い開放的な施設になっています。

安全性も重視した、開放的な校内

ドライシステムの採用
給食室やトイレは、衛生面を配慮して床に水を流さないドライシステムを採用しました。

主な特徴

中庭を囲む、回廊式の校舎

多目的ワークスペースの設置
多様化する学習形態に柔軟に対応できるように、普通教室と一体的な利用ができるワークスペースを設置しました。

そのほか、校舎内のバリアフリー化やエレベーターの設置、雨水をトイレ洗浄水として利用するなど、福祉や環境にも様々な工夫を施しています。

お問い合わせは
施設管理課改築
☎(3880)5967
Eメール kouhou@city.adachi.tokyo.jp

見通しの良い教室
理科室などの特別教室をはじめ各教室は、安全面を考慮し廊下から教育活動が見学できるよう、見通しの良い開放的な施設になっています。

安全性も重視した、開放的な校内

ドライシステムの採用
給食室やトイレは、衛生面を配慮して床に水を流さないドライシステムを採用しました。

主な特徴

中庭を囲む、回廊式の校舎

多目的ワークスペースの設置
多様化する学習形態に柔軟に対応できるように、普通教室と一体的な利用ができるワークスペースを設置しました。

そのほか、校舎内のバリアフリー化やエレベーターの設置、雨水をトイレ洗浄水として利用するなど、福祉や環境にも様々な工夫を施しています。

お問い合わせは
施設管理課改築
☎(3880)5967
Eメール kouhou@city.adachi.tokyo.jp

見通しの良い教室
理科室などの特別教室をはじめ各教室は、安全面を考慮し廊下から教育活動が見学できるよう、見通しの良い開放的な施設になっています。

安全性も重視した、開放的な校内

ドライシステムの採用
給食室やトイレは、衛生面を配慮して床に水を流さないドライシステムを採用しました。

主な特徴

中庭を囲む、回廊式の校舎

多目的ワークスペースの設置
多様化する学習形態に柔軟に対応できるように、普通教室と一体的な利用ができるワークスペースを設置しました。

そのほか、校舎内のバリアフリー化やエレベーターの設置、雨水をトイレ洗浄水として利用するなど、福祉や環境にも様々な工夫を施しています。

お問い合わせは
施設管理課改築
☎(3880)5967
Eメール kouhou@city.adachi.tokyo.jp

見通しの良い教室
理科室などの特別教室をはじめ各教室は、安全面を考慮し廊下から教育活動が見学できるよう、見通しの良い開放的な施設になっています。

安全性も重視した、開放的な校内

ドライシステムの採用
給食室やトイレは、衛生面を配慮して床に水を流さないドライシステムを採用しました。

主な特徴

中庭を囲む、回廊式の校舎

多目的ワークスペースの設置
多様化する学習形態に柔軟に対応できるように、普通教室と一体的な利用ができるワークスペースを設置しました。

そのほか、校舎内のバリアフリー化やエレベーターの設置、雨水をトイレ洗浄水として利用するなど、福祉や環境にも様々な工夫を施しています。