



2002年  
(平成14年)  
8/10  
第1346号

# あだち 広報

●発行/足立区 ●編集/広報課  
〒120-8510 足立区中央本町1-17-1  
☎3880-5111(代)  
FAX 3880-5610(広報課)  
http://www.city.adachi.tokyo.jp/  
あだち広報は毎月10日・25日、  
ズームアップは奇数月1日発行

## 学ぼう! 遊ぼう! 夏休み

### ■KITクラブ21 8月・9月利用案内

教室名	内容	曜日	時間	場所	定員	対象	休み
ファミリーテニスAコース	子どもから高齢者まで楽しめる簡単なテニス	月	午後7時～9時	舎人第一小体育館	30	小学3年生以上	8/12・19 9/16・23
ファミリーテニスBコース		日	午前10時～正午	舎人第一小体育館	30	小学3年生以上	8/11・18 9/29
パドミントンAコース		水	午後7時～9時	クラブハウス体育館	30	小学生以上	8/14・21
パドミントンBコース	初めての方やおひとりでも大丈夫。楽しくプレイしましょう。	土	午前10時～正午	古千谷小体育館	30	小学生以上	8/17・24
卓球		土	午前10時～正午	クラブハウス体育館	30	小学4年生以上	8/17・24
バレーボール		土	午前10時～正午	舎人小体育館	30	小学4年生以上(4号ボール使用)	8/17・24
ビーチボールバレーAコース	※パドミントンは、シャトル代別途	日	午前10時～正午	舎人第一小体育館	30	小学生以上	8/11・18 9/29
ビーチボールバレーBコース		日	午後2時～4時	舎人第一小体育館	30	小学生以上	8/11・18 9/29
フットサル	ミニコートでミニサッカー	金	午後7時～9時	クラブハウス体育館	40	中学生以上	8/16・23

舎人第一小プールを無料開放します… 8/11・8/16～8/18 時間はいずれも午後1時～4時

- ※申し込みコース以外の教室に参加することもできます
- ※用具は、無料で貸し出します
- ※定員になり次第、受け付けを締め切らせていただきます。また、最低催行人員に満たない場合は、延期となる場合があります
- ※夜間の教室に参加する小中学生は、保護者が送迎してください
- ※会場の都合または荒天などにより、中止することがあります
- ※運動着・運動靴(室内用)を用意してください
- ※40歳以上・50歳以上対象の健康体操コース・16歳以上対象のエアロビクスコースもあります。お問い合わせください



宿題の参考になる場所や、思い切り体を動かすことのできる場所などを紹介します。遠くまで出かけなくても、区内にはたくさん楽しい場所があります。暑さに負けないで、さあ、出かけましょう。

### KITクラブ21

地域の人が運営する「総合型地域スポーツクラブ」です。いつからでも入会でき、未入会でも参加費のみで気軽に体験できます。費用=大人300円/子ども(高校生以下100円 レクリエーション保険費含む) 年会費=子ども500円/大人1千円 申込=電話またはファクス ※毎週日曜日、午後1時～4時  
ファクスは随時 申・問先=KITクラブ21  
クラブハウス(入谷南小跡地) 入谷8-11-1  
☎・FAX 3854-8323

### ■プール施設 8月～9月1日利用案内

施設名	所在地	電話	利用内容等
うきうき館 ※第3月曜日休み	西保木間4-10-1	3850-1133	入れ替えなし 費用=大人500円/小人200円 午前9時30分～午後8時30分
千住温水プールスイミー ※第3月曜日休み	千住3-30 (千寿本町小学校内)	3882-2601	(スイミーは小学校利用時間帯あり) ※水泳帽子が必要です ※おむつの取れていない子・3歳未満の乳幼児は入場できません
すいすいらんど綾瀬 ※第2月曜日休み	東綾瀬3-4-1	5616-2500	
総合スポーツセンタープール(屋外)	東保木間2-27-1	3859-8211	9月1日まで公開 午前9時30分～午後5時 入れ替えなし 大人500円/小人200円
中央本町プール(屋外)	中央本町3-14-22	3852-1437	※おむつの取れていない子・2歳未満の乳幼児は入場できません 2時間 大人200円 小人100円
鹿浜校趾公園プール(屋外)	鹿浜3-14-1	3853-5383	

※必ず水着を着用してください(保護者も着用)。なお、温水プールには身障者用更衣室(車いす可)があります  
※小学3年生以下は、高校生以上の保護者同伴が必要です(保護者1人につき2人まで)



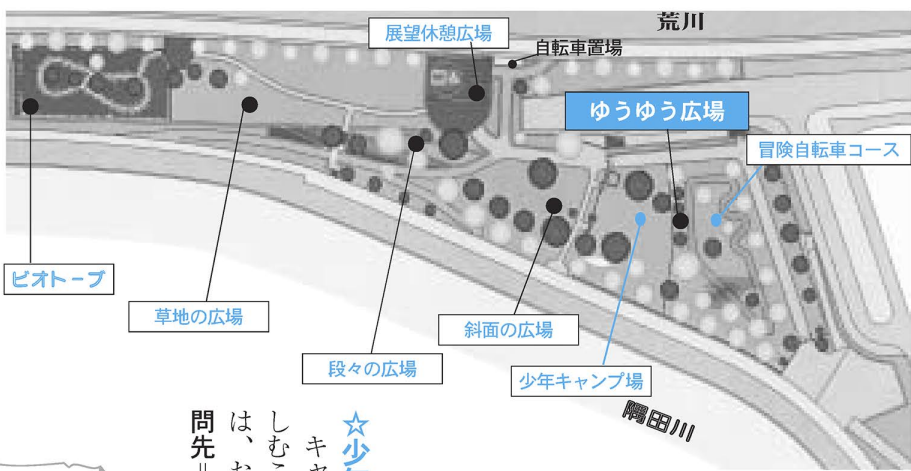
泳ぎたい  
遊びたい  
遊ぼうよ

### 今号の主な内容

- 2・3面 ▼ 保健福祉ガイド/シルバーパス更新申請/無料乗車券交付申請
- 4・5面 ▼ 女性総合センター特集
- 6・7面 ▼ くらしの情報/催し物ガイド/掲示板/ひろば
- 8面 ▼ 1面から、特集「学ぼう!遊ぼう!夏休み」/スケッチあだち

情報キャッチ!!  
好きです。あだち  
8月5日～8月11日  
8月26日～9月1日  
午前9時30分/午後0時30分  
午後9時30分  
ケーブルTV足立(9CH)

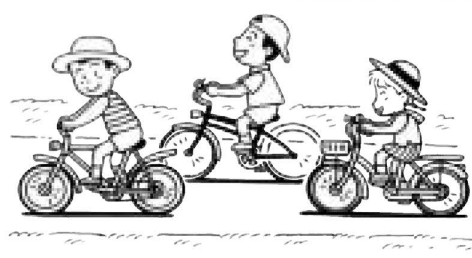
7月15日(月)、荒川と隅田川が接近する通称「天狗の鼻」と呼ばれている場所に、宮城ゆうゆう公園がオープンしました。  
地域の皆さんの意見をもとに、「友と自由に遊ぶ」楽しい空間で、あつてほしいとの願いを込めて、「ゆうゆう」と名づけられました。荒川の土手でサイクリングを楽しみながら、ぜひ立ち寄ってみては、いかがですか。  
問先 南部公園管理事務所  
☎(3870)8606



### 8面にっく

ゆうゆう広場(少年キャンプ場・冒険自転車コース)は午後5時(11月1日～1月31日は午後4時)から翌朝午前9時まで閉鎖します。ピオトープは平常時閉鎖しておりますので立ち入らないようにお願いします

☆少年キャンプ場の利用  
キャンプ・デイキャンプを楽しむこともできます。くわしくは、お問い合わせください。  
問先 青少年センター  
☎(3890)0061



# 保健福祉ガイド

★  
定員に先着順  
とあるものは  
8月13日  
から受け付け

## 消化器(胃と肝臓)健診を始めました

場所 区内の指定医療機関 対象 45歳、55歳、65歳、70歳の区民の方 ※職場などで健康診査できる方は受けられませ

内容 生活習慣病予防健診と消化器(胃と肝臓)健診を組み合わせた健康診査(診察、血液、尿などによる生活習慣病や心臓・肝機能・腎機能などの検査、ペプシノゲン健診、肝炎ウイルスクラウド検査) 申込 該当者には誕生日までに通知します。希望する場合は、通知に同封されている専用ハガキで申し込みをしてください ※ハガキを投函後、3週間以内に受診票を送付します。受診票を指定医療機関の窓口へ提出し受診してください

問先 成人保健係

## 竹の塚健康大学(4日制)

日程等 表1 定員 50人(先着順) 内容 テーマ「あなたの心と体の再発見」 場 申・問先 竹の塚保健総合センター (3855) 4155

日程	内容	講師
9/10(火)	声と体の健康あれこれ ～あなたの声はどんな声? 声と体の意外な関係～	米山文明氏 (声帯医学博士)
17(火)	笑い健康 ～若さの秘けつは口元にあり～	中村宗達氏 (静岡県東部健康福祉センター-保健・歯科医師)
24(火)	誰にでもできる食卓夢気分 ～色と食欲のエッセンス～	今井久美子氏 (フードコーディネーター・料理研究家)
10/8(火)	あなたの心と体の再発見	島内憲夫氏 (順天堂大学スポーツ健康科学部助教授)

※いずれも時間は、午前10時～正午

## 高脂血症予防教室(2日制)

日時 8月26日(月)・9月2日(月) 午後1時30分～3時30分 対象 健康診断などで高脂血症に要注意と言われた方 定員 50人(先着順) 内容 高脂血症とは?予防のための食事と運動 場 申・問先 竹の塚保健総合センター (3855) 4155

## 講演会「高齢者の結核」

日時 9月13日(金) 午後2時～4時 場所 区役所庁舎ホール 対象 高齢者と接する機会の多い医療・福祉関係者および関心のある方 内容 高齢者の結核の正しい知識と対応について 講師 吉森浩三氏(結核予防会)

2・3面で問い合わせ先の電話番号がないものは区役所代表へ  
☎3880-5111(代)

◆ 申込・・・申し込み方法  
◆ 期限・・・申し込み期限  
◆ 場・申・問先・・・場所・申し込み先・問い合わせ先  
◆ 費用の記載のないものは無料

凡例

## 若いうちからの歯周病予防教室(3日制)

日程等 表2 定員 30人(先着順) ※保育の必要な方はご相談ください 申込 電話 場 申・問先 中央本町保健総合センター 歯科保健係 (3880) 5354

日程	内容等
8/29(木)	講演「ピンクの歯肉でいよう」～歯周病のメカニズムを学ぶ～ 講師=山田善裕氏(江東区保健所歯科医師)
9/19(木)	自分の口く写真を見ながらの歯肉観察 ・体験学習「ブラークコントロール」 効果的なブラッシングなどを身につけて歯肉の健康をレベルアップしましょう
26(木)	健康あだち21 歯科健康目標「ピンクの歯肉でいよう」の自己実現に向けて さあ、楽しくグループワーク

※いずれも時間は、午前10時～正午

## ふれあいクッキング

すこやかな食生活を送るために、知って得する調理体験教室を出前します。町会、自治会、PTAなど、グループや友達同士で、食生活コンダクター(栄養改善推進員)と一緒に楽しく食生活について、調理を体験し

対象	テーマ
子どもグループ(小学校高学年～中学生)	食事を楽しく作るふれあい学習(野菜の大切さを知ろう)
青年期グループ(高校生、若い世代)	加工食品を上手に取り入れた実習(食事のかたより解消でより美しく、より健やかに)
壮年期グループ(一般向)	食塩や脂肪を控えたおいしい食事づくり(生活習慣病を防ごう)

ながら学んでみませんか。※日程や場所は相談により決定 対象 町会・自治会・PTA・自主グループなど 内容 グループの年代に合わせたテーマで行います。費用 材料費など 申込 電話 申・問先 東和保健総合センター 保健係 (3606) 4171

## お気軽にご相談ください 健やか親子相談

お子さんのこと、お母さんのことなどの相談を受ける「健やか親子相談」を保健総合センターで行っています。この相談は、出産後のお母さんのこころの健康と赤ちゃんの健やかな成長のために、生後1～2カ月児を対象として、近くの住区センターなどで行っています。このほか、育児栄養相談として、育児や栄養に関する相談を

場所	電話番号
中央本町	☎3880-5351
竹の塚	☎3855-4151
江北	☎3896-4004
千住	☎3888-4277
東和	☎3606-4171

扶養人数	所得限度額
0人	4,600,000円
1人	4,980,000円
2人	5,360,000円

以降1人増えるごとに、380,000円加算  
老人控除対象配偶者・老人扶養親族 1人につき60,000円加算  
※所得税法に規定する控除対象配偶者および扶養親族などの人数により限度額が変わります

種別	控除額
一律控除	80,000円
勤労学生/寡婦一般/寡夫/障害者	270,000円
特別障害者	400,000円
寡婦特別	350,000円
老年者	500,000円
雑損/医療費/小規模企業共済等掛金	相当額

※所得とは、給与所得者については給与所得控除後の金額、その他の所得者については、収入から必要経費を控除した金額

特別児童扶養手当  
対象 次のいずれかに該当する、20歳未満で心身に重度および中度の障害がある児童を扶養している方 身体障害者手帳1(3級程度)/愛の手帳1(3級程度) 内部障害の方および愛の手帳3・4度の方は、診断書による判定が必要になります ※次に該当する場合には支給されません 所得が限度額以上/児童が施設に入所している/児童が障害を理由とする公的年金の受給資格者である 手当月額 4,330円

子どものぜん息教室  
日時 8月29日(火) 午後2時～4時 場所 区役所南館7階 対象 区内在住のぜん息児をもつ家族 定員 20人(先着順) 内容 小児科医による講演「子どものぜん息を理解しよう」および質疑応答 講師 千葉隆氏(日本医科大学付属多摩永山病院小児科医師) 申込 電話 保健総合センター 保健係 (3606) 4171

児童育成手当(障害者手当)・特別児童扶養手当  
児童育成手当(障害者手当) 対象 次のいずれかに該当する、20歳未満で心身に障害がある児童を扶養している方 知的障害で「愛の手帳」1・3度程度/身体障害で「身体障害者手帳」1・2級程度/脳性まひ/進行性筋萎縮症 ※次に該当する場合に支給されません 所得が限度額以上/児童が施設に入所している 手当月額 5,500円

15年4月からスタート 障害者の支援費制度  
支援費制度とは、障害のある人が自らサービス(表8)を選択し、事業者と対等な立場で契約を結び、利用する制度です。サービスの利用にかかる費用の一部を区が支援費として支払います。支援費制度のサービスを利用するための申請は、10月から福祉事務所受付け開始予定です。 ※くわしくは、あだち広報9月10日号でお知らせします 問先 障害福祉計画係 (3880) 5255

乳幼児医療費助成制度 10月から、13年中的所得で判定をします  
現在(9月)医療証を持っている方で、次に該当する方については、10月から所得の年次が変わります。該当する方は、申請してください。対象 次のすべてに該当する方 4歳～6歳の就学前(3月31日)の子どもの養育している方 所得が所得限度額未満の方 児童の住所が区内にある健康保険の加入者(生活保護受給者・里子・施設入所の乳幼児を除く) ※4歳未満は所得の制限なく対象になります 所得限度額(表5) 判定方法 世帯の主たる生計維持者

中部(区役所内)	千住	東部	西部	北部
中央本町 1-17-1 ☎3880-5880	千住仲町 19-3 ☎3888-3141	東綾瀬 1-26-2 ☎3605-7105	鹿浜 8-27-15 ☎3897-5011	竹の塚 2-25-17 ☎3883-6800

※電話はかけ間違いのないようお願いします

施設サービス	在宅サービス
身体障害者の療護施設・更生施設・授産施設への通所または入所/知的障害者の更生施設・授産施設への通所または入所	ホームヘルパー(ガイドヘルパーを含む)の利用/デイサービスの利用/ショートステイの利用/知的障害者グループホームの利用

児童手当現況届の督促を送付しました

児童手当の現況届を提出してない方に、督促を送付しました。まだ、現況届を出してない方は、至急送付してください。遅れて提出された方は、行き違いですので、特別な場合を除いて再提出の必要はありません。現況届が提出されないと、受給資格の確認ができないため、6月分からの支給が停止されます。 問先 児童給付係 電話(3880) 5884

戦没者の妻、父母の方へ

満州事変以後、軍人・軍属・準軍属として、戦闘、その他の公務により戦死、戦病死された方の妻や父母に支給されます。 妻に対する特別給付金 第17回「ほ号」(180万円) 対象 平成元年発行、国庫債券第10回「よ号」(120万円) 対象 平成元年発行、国庫債券第4回「よ号」(60万円)の受給権者

父母(養父母、祖父母などを含む)に対する特別給付金 第19回「ろ号」(100万円)

同和問題の理解のために 様々な人権問題(1) 男女平等

日本国憲法や世界人権宣言では、男女はお互いに同じ権利を持ち、平等であると定めています。しかし、残念なことに、現実の社会では、様々な男女差別や不平等があります。例えば、男女雇用機会均等法ができてから既に15年以上たちますが、男女の賃金格差や役割

▽第16回「と号」(90万円) 対象 戦没者死亡当時、戦没者以外には子も孫(法定血族も含む)もいなかった方のうち、その後、11年10月1日までに氏を同じくする自然血族の子も孫も有しなかった方。 ※他にも受給に必要な条件がありますので、上記に該当する方はお問い合わせください。 期限 9月30日 申 問先 民生係

老人保健法医療制度のご案内

対象 医療保険に加入している70歳以上の方/一定の障害をお持ちの方で65歳以上の方(障害認定) ※一定の障害とは身体障害者手帳1〜3級(4級の一部を含む)・愛の手帳1〜2度、精神障害者保健福祉手帳1〜2級、国民年金障害年金1〜2級、老人性痴呆症による認定を受けた方など ※退職国保に加入している方が、この手続きをした場合は一般国保に変更になります。 問先 高齢医療係 電話(3880) 5874

聞こえの相談会

日時 9月4日(水)、午前10時〜午後4時(予約制) 対象 区内の制限、あるいは就職時の女子学生に対する差別はほとんどして残っています。就職を、個人の資質や能力ではなく「女性である」という理由だけで制限することに、合理的な根拠はありません。 また、近年、家庭内における夫婦間の暴力(ドメスティック・バイオレンス)や職場での性的な嫌がらせ(セクシャルハラスメント)、あるいは付きまといを繰り返して行うストーカー行為が、人権侵害として深刻な社会問題になっています。

ご存知ですか 医療費助成制度

対象 次のすべての該当する方 : 身体障害者手帳1・2級の方 または3級のうち内部機能障害(心臓、腎臓、呼吸器、膀胱、直腸、小腸、免疫不全)の方/愛の手帳1・2度の方/65歳未満の方(例外規定があります) /健康保険に加入している方/区内に住民登録がある方/生活保護を受けていない方/公費で医療費が支出されている施設に入所していない方/所得が基準内の方 ※9月1日から基準が変わります(表9)。また、20歳未満の方は健康保険の被保険者、世帯主の所得が対象になります。内容 対象者本人の住民税課税状況により変わります(表10) ※保険のきかないものは対象になりません

表9 医療費助成制度所得基準表(9月1日から適用)

Table with 2 columns: 扶養人数 (0人, 1人) and 所得基準額 (3,604,000円, 3,984,000円). Includes a note: 以降1人増すごとに380,000円加算

※税の所得額の計算と多少異なります

表10 医療費助成自己負担一覧表

Table with 4 columns: 内容, 一般, 低所得, 外来, 入院, 食事費. Includes a note: ※低所得区分は、対象者本人が住民税非課税であることが条件 ※「○」は支払いを要する部分、「×」は支払免除部分

表11 高齢者福祉手当(月額)

Table with 2 columns: 対象 (70歳以上, 65~69歳), 金額 (13,750円, 11,250円, 7,500円, 7,500円)

東京都シルバーパスの更新交付

対象 9月30日まで有効のパス券をお持ちの方: 8月23日ごろ、東京バス協会からシルバーパス更新申込書が郵送されます。指定の交付日・会場を確認してお越しください ※6月7月に交付を受けた方の申込書は9月2日ごろ郵送。交付 8月12日 8月1日以降にパス券を購入した方: 購入時に更新申込書と交付バス事業所で渡します 費用 14年度住民税が非課税の方: 千円 課税の方: 2万円(ただし、旧パスが1万円の方は1万5千円の費用になります) 持ち物 シルバーパス

9月9日から 無料乗車券交付します

都電・都バス・都営地下鉄の新しい無料乗車券を交付します。(シルバーパスをお持ちの方を除く) 対象 ①身体障害者手帳(1〜6級)の交付を受けている方 ②療育手帳(愛の手帳)の交付を受けている方 ③戦傷病者手帳の交付を受けている方 ④原爆症まで該当する方 ⑤原子爆弾被爆者の医療などに関する法律により被爆者健康手帳の交付を受けている方 ⑥同法第8条に規定する厚生大臣の認可を受けた方および健康管理手当の支給を受けている方 ⑦生活保護を受けている世帯の世帯員のうち1人/⑧旧母子・準母子福祉年金受給世帯の世帯員のうち1人/⑨児童扶養手当受給世帯の世帯員のうち1人。 ※同一世帯で重複して交付を受けられる場合があります(表13) 持ち物 表14 申 問先 表14 ①〜⑤ : 管轄の各福祉事務所(表7) ⑥ : 国民年金課給付係 ⑦ : 家庭支援係

高齢者福祉手当の定例払い

8月25日ごろに4月〜7月分の手当を振り込みます。この手当は、12年3月31日現在3カ月以上の寝たきりで介護の必要が

表12 シルバーパス更新交付会場等

Table with 2 columns: 更新交付会場, 交付日. Lists various community centers and their update dates.

※交付時間は、午前10時〜午後4時 ※おつりのないようお願いします ※「\*印」のある会場は土足禁止です。 はきものを入れる袋を持参してください ※老人会館はエレベーターがありません ※各会場へのお問い合わせはご遠慮ください

表14 無料乗車券申請必要書類

Table with 2 columns: 対象 (①〜⑦), 持参するもの (各手帳, 手帳または厚生大臣の認定書または手当証書, 保護開始決定通知, 国民年金保証書, 児童扶養手当証書). Includes a note: ※窓口持参するものは、それぞれ異なります

表13 無料乗車券重複交付対象者等

Table with 2 columns: 3年期限の無料乗車券, 1年期限の無料乗車券. Lists categories of recipients for both types of tickets.

心身障害者福祉手当(区制度)・難病患者福祉手当の所得基準額の変更

表3 区福祉手当所得基準表(8月1日以降)

Table with 2 columns: 扶養人数 (Number of dependents), 所得基準額 (Income standard amount). Rows show 0 and 1 dependents with corresponding amounts.

※税の所得額の計算と多少異なります。また、新たに所得の範囲に「商品先物取引に係る雑所得等の金額」が追加されます



心身障害者福祉手当(区制度)・難病患者福祉手当の所得基準額の変更... 難病患者福祉手当の4月1日7月分を届け出された預金口座に8月26日ごろ振り込みます。

難病患者福祉手当の対象疾病の変更

~対象疾病が以下のとおり変更になります~

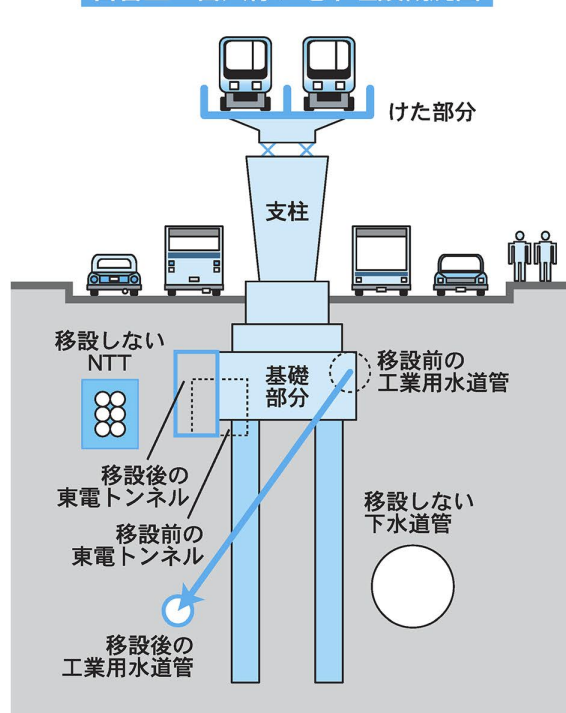
表4 難病患者福祉手当

Table with 2 columns: 対象疾病 (Target diseases), 対 象 疾 病 (Target diseases). Lists various medical conditions such as 脊髄性筋萎縮症, 先天性ミオパチー, etc.

6月1日以降、プリオン病が追加され、クロイツフェルト・ヤコブ病とゲルストマン・ストライスラー・シャインカー病と致死性家族性不眠症がプリオン病に、ファブリー病はライソソーム病に統合されています。

Table with 2 columns: 慢性肝炎 (Chronic hepatitis), 肝硬変・ヘパトーム (Liver cirrhosis/hepatoma). Lists conditions covered by the benefit.

日暮里・舎人線、地下埋設概況図



なぜ工事をしないの? 日暮里・舎人線の区内事業区間のうち、環七から日暮里側で、工事をしない所が2カ所あります。

約2.6m四方の東京電力のトンネルが入っているためです。そのため、現在、工業用水道の移設工事をしています。

女性総合センター特集

女性も男性も 活き活きのびのび

互いを尊重し合える

男女共同参画のまち 足立を創ろう!



男女共同参画社会は、性別にかかわらず一人ひとりが個人として尊重され、自分らしく生きていける社会です。「男だから」「女だから」という理由で、生き方や働き方などが一方的に決められてしまう社会ではありません。



まず、相談してみてください! 夫や恋人からの暴力(ドメスティック・バイオレンス)に関する相談窓口として、4月都道庁に「配偶者暴力相談支援センター」が発足しました。



男性セミナー「男もつらいよ!」お疲れ信号? 「男の更年期」 女性ばかりでなく、35歳を過ぎると男性も更年期になる可能性があります。



▲大切な人が倒れた時も慌てないために学ぶ(介護教室)

女性総合センター お問い合わせ 3880-5222



▲積極的に厨房に入る皆さん(料理教室)

「男女共同参画推進条例」制定をめぐって 区では、男女共同参画社会の実現に向けて、(仮称)男女共同参画推進条例の制定をめぐっています。

第19期あだち女性大学

日程等=表1 ※講座終了後、学習記録の作成もします 対象=区内在住・在勤・在学の女性 定員=40人(抽選) 申込=往復ハガキに住所、氏名、年齢、電話番号、応募の動機、「あだち女性大学」と明記

Table with 4 columns: テーマ (Theme), 月日 (Date), 内容 (Content), 講師 (Instructor). Lists various topics like economic issues, social security, and domestic violence.



はらたいら氏 「あだち女性大学」 第19期あだち女性大学日程等 日程 テーマ 講師

「注意信号」の出ているあなた。ちょっと立ち止まって、これまでの歩み、これからの方向性、スピードの出し加減、ブレーキのかけ方。そして、人生の「同僚者」とのかわり方について考え、見直してみませんか。

月から就学前までの乳幼児 思 場・申・問先II女性総合センター 3880-5222

# くらしの情報!

★定員に先着順とあるものは8月13日から受け付け

## 加入・脱退の手続きを忘れずに

### 就職したら

国民健康保険の加入者で、会社などに就職して職場の健康保険に加入した方および扶養家族は、国民健康保険をやめる手続きをしてくださいます。持参：社会保険証/国民健康保険証

### 退職したら

会社などを退職して、職場の健康保険を脱退した方および扶養家族は、国民健康保険に加入する手続きをしてくださいます。持参：国民健康保険証(離職票)など/国民健康保険証(既に家族の方が加入しているとき)/年金証書(厚生年金、共済年金を受給中または受給資格のある70歳未満の方) ※くわしくはお問い合わせください

— いずれも —  
申先：各区分事務所または国民健康保険課 問先：国民健康保険課資格課係  
☎(3880) 5240

## 国民健康保険料の減免

保険料を減免する制度があります。対象：災害にあったり、自営業の方が倒産・破産したなどで収入が極端に減少し、資産・能力の活用を図ったにもかかわらず、保険料の支払いがでなくなった世帯 ※通常の失業・退職による収入減などは該当しません 内容：減免は申請月以降分から3カ月単位、6カ月の限度 申込：直接窓口または、事前に電話 申・問先：国民健康

## 老齢福祉年金や20歳前の障害による障害基礎年金を受けている方へ

老齢福祉年金や障害基礎年金などを受けている方が、他の年金(厚生年金や恩給など)を受けようになると、今まで受けていた年金に支払額の調整などがあります。あらたに他の年金を受けようの方は必ず届け出をしてくださいます。なお、届け出が遅れて、2つの年金を受けた場合は、後日返還が必要になります。問先：国民年金課給付係 ☎(3880) 5849

## 障害基礎年金の現況届はお済みですか

障害基礎年金を受けている方には、「受給者現況届」のハガキをすでに送付しています。まだ提出していない方は、至急提出してください。この「現況届」

表1 国民年金受給者本人の所得限度額

扶養人数	一部支給限度額	全部支給限度額
0人	4,621,000円	3,604,000円
1人	5,001,000円	3,984,000円
2人	5,381,000円	4,364,000円
3人	5,761,000円	4,744,000円
4人	6,141,000円	5,124,000円
5人	6,521,000円	5,504,000円

※上記の所得額を超えると全額支給停止になります

6・7面で問い合わせ先の電話番号がないものは区役所代表へ ☎3880-5111(代)

- ◆ 申込・・・申し込み方法
- ◆ 期限・・・申し込み期限
- ◆ 場・申・問先・・・場所・申し込み先・問い合わせ先
- ◆ 費用の記載のないものは無料

## 生きがい奨励金を支給します

高齢者の学習活動や社会参加を支援するため、毎年70歳以上の方に5千円分の区内共通商品券を送付します。支給予定：11月初旬 対象：8月1日現在区内在住で、誕生日が昭和8年4月1日以前の方 支給額：5千円相当 申込：▽今年度新たに対象になった方：申出書(8月上旬に発送)に必要事項を記入し、9月15日までに返送 昨年度までに申出書を提出されている方：手続きの必要はありません ※昨年度支給の商品券をお持ちの方は、お早めにお使ください 申・問先：生涯学習課調整係 ☎(3880) 5985

## 住まいの相談所開設

住まいに関する無料相談所を北千住駅前開設します。様々な相談に専門家が答えられます。ぜひお越しください。日時：9月1日(日)、午前10時～午後3時 場所：北千住駅西口ロータリー(地下鉄千代田線入口前) 内容：建築全般(建て替え・リフォーム)/建物の耐震

## 選挙豆知識

### 在外選挙

在外選挙とは、外国に住所がある方が国政選挙の比例代表選挙に限り、投票できる制度です。従来、日本国民でも国内に住所のない方は投票できませんでしたが、その方々の選挙権を保障することは長年の懸案でしたが、平成10年4月に公職選挙法が改正され、投票できるようになりました。この投票をするた

### 就学相談

来年4月に小学校入学予定で、障害があると思われるお子さんの就学相談を行っています。教育の場をどこに求めたら良いかなどについて、専門の相談員が相談に応じます。日時：毎週月曜～金曜日(祝日を除く)、午前9時～午後5時 申込：電話 場・申・問先：教育研究所 ☎(3850) 8801

### ペットボトル缶などは、きちんとすずいでもリサイクル

1本だと少量の飲み残しでも、何万本も集まると大変な量やおいになります。おいしく

### 在宅介護支援センター本木関原が移転しました

移転先=本木1-4-10  
※電話番号、担当地域は変わりません 問先=在宅支援係 ☎3880-5257

## 掲示板

### 養育家庭募集

様々な事情で親と暮らせない子どもを家庭に迎え、一定期間、家族と一緒に養育する制度です。くわしくはお問い合わせください。問先：都福祉局子ども家庭部育成課 ☎(5320) 4117

### 防衛医大・防衛大学・看護学生募集

期間：9月12日～10月11日 受験資格および試験日：▽防衛医大(高卒または高卒見込みで21歳未満)：11月2日・3日 防衛大学(高卒または高卒見込みで21歳未満)：11月9日・10日 看護学生(高卒または高卒見込み24歳未満)：10月22日 問先：自衛隊足立募集事務所 ☎(3881) 8096

## つくばエクスプレス駅名募集

17年度、つくばエクスプレス(秋葉原～つくば間)が開業します。区内には、北千住駅のほか、(仮称)青井駅、(仮称)六町駅が新たに開設されます。区では、新駅の名称を広く区民の皆さんから募集します。応募の

＜はがき裏＞  
つくばエクスプレス 足立区内新駅の名称 - 応募用紙 -

応募する駅  
現在の駅名(青井・六町)駅

応募名称(候補名称)

理由

※応募は、1通につき1駅1案に限ります。以下もご記入ください。(佐動・在学の場合は、名称と所在地)

住所

フリガナ

氏名

電話番号

ありがとうございました。

＜はがき表＞  
郵便はがき

50円切手をお貼りください

1208510

足立区中央本町1-17-1  
足立区役所 都市交通課  
『駅名称募集』係 行き

### 東京信用保証協会から

中小企業者が保有する売掛債権を担保として活用する都・制度融資「売掛債権担保融資」をご利用ください。借入限度額：1億千円 保証の種類：▽個別保証：借入れの都度、保証 借入限度額を保証(1年間、借入限度額の範囲内で、借入れ・返済を繰り返すことが可能) 問先：東京信用保証協会千住支所 ☎(3888) 7231

### 東京湾アクアライン社会実験実施中

東京湾アクアラインでは、来年3月31日まで、ETC通行全車両に特別料金を適用していただきます。料金：▽普通車：3千円→2千300円 大型車：4千950円→3千800円 問先：都市計画局都市基盤部街路計画課 ☎(5388) 3294

11 ☎(3880) 5719

# 催し物ガイド

★  
定員に先着順とあるものは  
8月13日  
から受け付け

## あだちプラスバンド フェスティバル 2002 出演団体募集

世代を超えた吹奏楽の祭典に  
参加する団体を募集します。

日程 11月10日(日) 場所 西新井文化ホール  
対象 区内高等学校、一般吹奏楽団体 ※曲目自由、合同バンドでの参加大歓迎 申込 電話  
期限 9月6日 申・問先 実行委員会事務局(文化振興係内)  
☎(3880) 5984

## 第12回あだち子ども フェスティバル オープニングセレモ ニー参加者募集

「あだち子どもフェスティバル」のオープニングで、一緒に踊ってくれる子どもたちを募集します。 日程 9月22日(日) 場所 西新井文化ホール 対象 5歳〜高校生 文化ホール 対象 5歳〜高校生 費用 足立区合唱連盟加盟団体(30人未満)：3千円、加盟団

## 合唱祭出演団体募集

お互いに演奏し、聞き合ひ、楽しむ合唱の祭典に参加する団体を募集します。 日程 10月27日(日) 場所 西新井文化ホール 対象 区内小・中・高校、一般団体 費用 足立区合唱連盟加盟団体(30人未満)：3千円、加盟団

表2 練習日程等

日時	練習場所
9/1(日)	青少年センター
16(月)	青少年センター
21(土)	ギャラクシティ・西新井文化ホール

※いずれも時間は、午後1時から

できる方 練習日程等 表2  
※車で来場は遠慮ください。小さなお子さんの送り迎えは、保護者の方をお願いします 申込 電話 期限 8月21日 問先 青少年センター ☎(3890) 0061

## めざせ子ども一茶

※「俳句のひろば」から転載。学年は発表当時のもの

手にひとつ せんこ花火に 家ぞくのわ

栗原北小学校三年 河野 さき

そうめんが いやがるように ながれてる

舎人小学校 五年 館山 仁豪

ひまわりと どこか似ている 祖母の笑み

第八中学校 三年 田中 奨併

《評…》のついた句  
館山君は、いやがって流れていくそうめんの気持ちがわかったのでしょう。  
相手の気持ちになろうとした心がすばらしい句を作ったので  
炎天寺住職 吉野 孟彦

## みんなであそぼう

障害のある子どもも、大人も子どもも一緒に遊ぼう。

日時 8月24日(土)、午後2時  
内容 楽器を作ろう/音あそび  
※幼児は、保護者の同伴が必要です 申込 当日直接会場へ  
場・問先 西保木間児童館 ☎(3884) 1114

## 「障害のある子ども いっしょにあそぼう」 参加者・ボランティア募集

イベントを行う中で、人と人のつながりを作り、障害のある子どもも安心して生活できる地域作りをめざしています。

## フレンドリーな人集れ 「ふれんどりい祭り」

優しい音楽と香り高いコーヒー、あたたかい心でお待ちしています。 日時 8月23日(金)、午後1時〜4時 内容 ミニコンサート(皆で歌おう)/喫茶/模擬店/バザー 場・問先 地域生活支援センター「ふれんどりい」 ☎(3883) 7177

## 「ふれあいデー」開催

夏休みのいち日を、施設見学

表3 「障害のある子どもない子ども一緒にあそぼう」年間予定表

回数	日 時	テ マ	内 容	会 場
1	9/7(土) 午前10時〜正午	のびのび レクリエーションI	プールであそぼう	都立南花畑養護学校
2	9/14(土)・15(日) 1泊2日	学校に泊まる	宿泊して交流しよう	都立城北養護学校
3	10/5(土) 午前10時〜午後1時	のびのび レクリエーションII	野外であそぼう	舎人公園
4	11/9(土) 午後1時30分〜3時	ハートフルコンサート	音楽を感じよう	伊興中学校
5	11/16(土) 午後2時〜4時	のびのび レクリエーションIII	みんなであそぼう	西保木間児童館
6	12/7(土) 午前10時〜正午	のびのび レクリエーションIV	楽器を作ろう	都立城北養護学校
7	12/21(土) 午前中(詳細検討中)	体を動かしてあそぼう	体を動かしてあそぼう	総合スポーツセンター
8	15年2/1(土) 午前10時〜正午	のびのび レクリエーションV	ありがとうパーティー	都立南花畑養護学校、 都立城北養護学校

※主催=足立区教育委員会&心身に障害のある児童・生徒の地域活動促進事業運営委員会

## 募集します

### 足立区職員(看護師)採用選考

試験日 10月6日(日) 採用予定 15年4月1日以降 資格 昭和43年4月2日以降に生まれた人で、①看護師免許を有する人または取得見込みの人 ②地方公務員法第16条各号のいずれにも該当していない人 採用予定数 若干名 申込 郵送(簡易書留に限る)または持参(土日祝日を除く、午前9時〜午後5時) 申込書配布場所 人事係または郵送請求(送付先住所を

### 非常勤保健師・看護師

対象 保健師、看護師の有資格者 内容等 保健指導、健診介助(週2〜4日) 定員 若干名 日給 9千650円 採用期間 9月12日〜15年3月 選考方法 書類選考、面接 申・問先 江北保健総合センター地域保健係 ☎(3896) 4004

### 人権学習ビデオ上映会

日時 8月29日(木)、午後2時〜午後6時30分(2回上映) 内容 「メール」/「人の世に熱と光を」ほか計3本 場所 ギャラクシティ・2階研修室 申込 当日直接会場へ 問先 社会教育 ☎(3880) 5988

### 都民ゴルフ場の区民開放 参加者募集

日程 10月19日(日) 場所 都民ゴルフ場(新田一丁目、荒川河川敷右岸) 対象 区内在住・在勤の方 内容 1ラウンドセルフカートプレー 定員 180人(抽選) 費用 6千500円 ※当日現地で支払い。昼食代、ロッカー費は別途必要 申込 往復ハガキに代表者および参加者全員(1枚4人まで)の住所、氏名、年齢、性別、電話番号を明記 ※往復ハガキ以外での申し込みや重複申し込みは、すべて無効 期限 8月31日必着 抽選会 9月5日(木)、午前10時から区役所南館12階会議室(希望者見学可) ※抽選結果は、9月下旬発送予定 申・問先 公

### 区制70周年・あだち再生館5周年記念事業 『あだち再生館でお祭りだ』

日時 8月25日(日)、午前9時30分〜午後3時 内容 展示(清掃事業のあゆみ)/体験コーナー(竹とんぼ・木のアクセサリー・リボンハンガーづくりなど)/生ごみリサイクル相談コーナー/鹿沼市の物産品や区内産の枝豆や小松菜の販売など 問先 あだち再生館(月曜休館) ☎(3880) 9800

**飲酒運転罰則強化!**  
8月31日まで  
「飲酒運転追放キャンペーン」実施中

問先=千住警察署 ☎3879-0110  
西新井警察署 ☎3852-0110  
竹の塚警察署 ☎3850-0110  
綾瀬警察署 ☎3620-0110  
区・交通安全係 ☎3880-5912

### パソコンに親しまおう!

☆学びびあ21  
☆ギヤラクシティ

☆生涯学習センター(学びびあ)コンピュータ学習室

8台のパソコン (Windows 7台、machintosh1台) を、1人1台使用できます。時間内は、自由に使い、インターネットの利用もできます。CD-ROMやDVDなど学習室内で使えるソフトも取り揃えています。小学生以上で、登録証をお持ちの方が利用できます。



☆ギヤラクシティ・コンピュータールーム

※指導員・説明員はいません  
登録⇒生涯学習センター窓口で  
随時受け付け 費用⇒各1時間、小・中学生：100円/高校生以上：200円 ※印刷代別途  
問先⇒生涯学習センター事業推進課 ☎(5813) 3730

コンピュータを遊びながら操作し、コンピュータの世界が体験できます。大人から子どもまで、皆さんが楽しめるソフトを用意しています。時間⇒午前10時～午後6時(最終受け付けは、午後5時、小中学生は4時) 費用⇒各1時間、小・中学生：100円/高校生以上：200円 ※印刷・材料費等は別途 休日⇒毎週月曜日(祝祭日)にあたる場合は次の平日



パソコンで作ってみようー 当日直接受け付けます

- ①うちわを作ろう  
日時⇒8月19日～23日 材料費⇒1本150円
- ②UFO風船を作ろう  
日時⇒8月5日～9日・11日 材料費⇒1個280円

問先⇒ギヤラクシティ ☎(5242) 8161

## 足立区のこと、もっと調べてみよう!

☆区政情報室

☎(3880) 5830

区で発行している様々な刊行物、「予算書」「決算書」などを閲覧できます。なかでも区が作成した刊行物約80点は販売もしています。区政・区史に関する資料や白地図など、夏休みの課

題研究や生涯学習に、ぜひ役立ててください。資料の閲覧はもろろのこと、「区立図書館個人持ち出しカード」や「住所・氏名の確認できるもの」があれば貸し出しできます。貸出は1



「子ども110番」子どもの安全を守るため、理容組合では、区と同様のパネルを理容店に掲示しました。こわいな、へんだなと思ったら、迷わず逃げ込み、助けを求めましょう。問先=足立理容組合千住支部 ☎3888-0847

### 有償刊行物一覧

名	称	金額 (円)
歴史	足立の今昔	1,500
	写真に刻まれた足立区50年の軌跡	1,500
	足立区議会史	17,000
報告書	総合実施計画 平成14～16年度	200
	第四次基本計画	3,000
	平成12年国勢調査結果報告 各種	100～200
	建築のてびき 平成13年度版	290
	介護保健事業概要 平成12年度	250
地図	白図各種	50～300
	足立区文化財地図	300
博物館	絵で見る年表足立風土記	4,000
	足立の絵馬上・下	各1,000
	地域へ注ぐ眼差	600
	黄金バットの時代	800

人3点まで、期間は2週間以内です。

ビデオコーナーでは、区で作成した「ルックインあだち」などの広報ビデオを揃え、貸し出しもしています。

区の歴史、産業、全体像を調べたいとき

「足立区史」(昭和42年刊) 絵で見る年表足立風土記(平成4年刊)

地域限定で調べたいとき

「足立風土記稿 地区編」(※千住地区未刊)

「足立区町名のうつりかわり」

「足立区の民話を調べたいとき」

「足立百の語り伝え」

「続足立六十六話の語り伝え」

「荒川について調べたいとき」

### おすすめします!

☆絵葉書「収蔵浮世絵選集」(150円)

郷土博物館蔵歌川広重「名所江戸百景」より第二弾。絵葉書選集「おおはしあたけの夕立」ほか5枚一組を販売しています。ちよつとしたプレゼントや外国の方へのおみやげにいかがでしょうか。

☆「数字で見るあだち 平成13年」(960円)

区の人口、財政、福祉、教育等各分野の基礎的な資料を収録しています。たとえば、「足立区の一年間のごみ処理量はどれくらい?」、「区の公園数は?」に即座に答える便利な一冊です。

## スケッチあだち

まちの情報・話題をお待ちしています。問先=広報係 ☎3880-5815

**ファクス・音声情報サービス**  
区政情報をお好きなときに手に入れ、聞くことができます  
専用電話 ☎3889-3399  
ファクスの場合「はるかげ」時刻表は…コード1537  
救急指定医療機関名簿は…コード1101

### 西部児童館・おばけやしき

西部児童館で27日、「おばけやしき」が行われました。おばけやしきの開催は、今回で2回目。夏の娯楽の定番とも言える「おばけやしき」。28人の小中学生が実行委員になり、小道具を手作りしたり、おばけに扮したりと、子どもたち自身が作り上げたイベントになりました。すっかり様変わりした卓球室で「おばけやしき」はスタート。暗幕で真っ暗にした室内で、ドラキュラやお化けに化けた子どもたちが熱演を見せ、次々に進んでいく子どもたちを、怖がらせていました。



▲「お客さんを、涼しくさせちゃうぞ!」



▲式典では、鈴木区長(中央)も、金色のボルトをぎゅっと締めました。

### 4つの区がひとつにつながる

足立区・北区・豊島区・板橋区にまたがって建設中の首都高速中央環状王子線。江北ジャンクションから板橋ジャンクションまでの7.1kmが7月17日、王子駅近くの桁上で連結しました。荒川に架かるアーチの名称は「五色桜大橋」に決定。今年中の開通が予定されています。

### タイムカプセルが開いた!

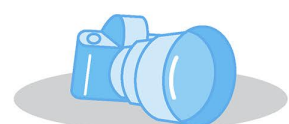
ぼくも、わたしも、こんなに、小さかったんだ!



▲それぞれお母さんが、当時我が子が描いた絵に書き込んだ我が子へのメッセージを読み上げました



▶ラジオ局も取材に来園



▶「中に何を入れたのか、覚えてない」とワクワク



加賀保育園のタイムカプセルが、11年の時を経て、当時の年長児の手で開封されました。カプセルは、当時TBSラジオが開局40周年でプレゼントされたもの。その時に応募したのが保護者の盛谷さん。今回も発起人となり開催されました。当日は、17才に成長した青年たちとその母親が集まり、在園児が歌や踊りで歓迎しました。小さな園児と今のその姿を比べ、「11年前にはとても想像もつかなかった」と、当時の担任おふたりは顔をほころばせていました。

いよいよひとり一人が、固く絞められたボルトをはずしカプセルを開くと、自分たちが描いた絵やみんなが大好きだった絵本、発表会のビデオ…そして宮沢りえさんの写真集には「だれが入れたの」と、楽しそうに取り出していました。