



2002年  
(平成14年)  
10/25  
第1352号

# あだち 広報

●発行/足立区 ●編集/広報課  
〒120-8510 足立区中央本町1-17-1  
☎3880-5111(代)  
FAX 3880-5610(広報課)  
http://www.city.adachi.tokyo.jp/  
あだち広報は毎月10日・25日、  
ズームアップは奇数月1日発行

## 住み慣れた地域で 安心して元気で暮らし続けるために

介護保険制度が始まってから2年半が経過しました。制度開始時15%の高齢化率が今年9月には16・8%に達し、その数も10万8千人を超えています。現在区では、加速する高齢社会における地域社会のあり方や介護基盤の整備の基本となる介護保険事業計画、および、この計画と整合性を持った老人保健福祉計画の見直しを進めています。このたび中間報告がまとまりましたのでお知らせします。今後、区民の皆さんの意見を反映し、策定してまいります。



### 老人保健福祉計画

#### 計画策定の趣旨

住み慣れた地域で、元気で安心して暮らし続けることは高齢者の願いです。高齢社会対策基本条例や健康あだち21行動計画に沿った健康寿命の延伸・介護予防の充実を図るため、実態調査の結果や高齢者人口の推計の分析・予測を行い、介護が必要な場合は安心してそのサービスを利用することができる地域社会づくりをめざします。

#### 計画策定のポイント

- ▽新たに実施された計画が有効に機能しているかの点検
- ▽高齢者等実態調査結果や高齢者人口の推移に伴う施設整備計画などの見直し
- ※19年度の予測は、高齢者が13万2千人(10万8千人)、要介護者が1万9千人(1万4千人)です。(内は14年度の数です。)
- ▽訪問介護サービスの質の向上策の検討
- ▽高齢者を介護する家族への支援策の検討

表1 施設入所者数の推計

	13年	19年	13年~19年までの伸び率
特別養護老人ホーム	1,228人	1,950人	59%増加
老人保健施設	647人	1,150人	78%増加
療養型医療施設	189人	522人	176%増加
グループ・ホーム 有料老人ホーム等	220人	750人	241%増加
入所者数計	2,284人	4,372人	91%増加

表2 在宅サービス供給量の推計

	13年	19年	13年~19年までの伸び率
訪問介護	107万時間	198万時間	85%増加
訪問入浴	33,000回	46,000回	39%増加
訪問看護	87,000回	129,000回	48%増加
通所介護	151,000回	245,000回	62%増加
短期入所生活介護	24,000日	34,000日	44%増加

### 介護保険事業計画

「介護保険事業計画」は、介護が必要な方が適切な介護サービスを受け、地域で暮らし続けるため、サービスの量的な目標と

その達成・質の確保の方策を定めるものです。

#### 新たな重点課題

▽在宅介護支援センターを核とした足立あんしんネットワークの拡充

▽「健康あだち21行動計画」に沿った健康づくりの推進

▽施設整備計画目標数値の上方修正、在宅サービスと施設サービスの均衡のとれたサービスの提供

▽訪問介護員に対する技能向上研修の実施など訪問介護サービスの質の向上

▽要介護者を抱える家庭への家族支援・徘徊高齢者位置検索性システム費用助成・なやみ電話相談事業への支援

#### サービス供給量の推計

介護保険の3施設(特別養護老人ホーム・老人保健施設・療養型医療施設)に、痴ほう性高齢者グループホームを加えると、19年度に入所者数が4千372人になり、13年度より91%増加するように見込みました(表1)在宅サービス

介護支援専門員への支援(相談体制の強化、新任・現任研修開催、高齢者ケア検討会への支援など)利用者が気軽に相談できる苦

#### 計画期間(15年~19年)

介護保険事業計画は、介護保険法の規定により3年ごとに見直しを行います。

#### 見直しの基本的考え方

これまでの介護保険事業の実施状況分析  
第1期介護保険事業計画で定めた基盤整備や方策の評価  
介護サービス利用者調査などの実態調査

## 老人保健福祉計画・介護保険事業計画の 説明会・公聴会の開催

対象=区民 日時等=表3 申込=当日直接会場へ

### 事前に意見を募集します

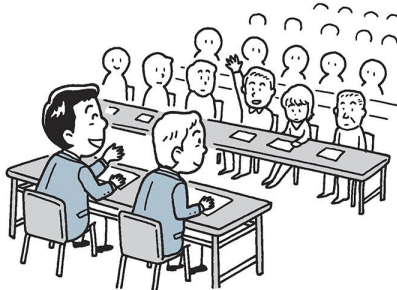
意見の要旨と参加希望日を記入し、郵送またはファクスで。  
※当日会場でも意見を受け付けます。事前に中間報告書が必要な方は、郵便切手210円分と送付先の郵便番号、住所、氏名を記入したものを同封の上、11月3日(必着)までに請求してください

問先=高齢計画課高齢計画 〒120-8510中央本町1-17-1

☎3880-5111(代) FAX3880-5614

表3 公聴会日程表

日時	場所	定員 (先着順)
11/8(金) 午後7時~	竹の塚地域学習センター	300人
9(土) 午後2時~	千寿小学校	250人
11(月) 午後7時~	綾瀬ブルミエ	200人
12(火) 午後7時~	西部区民ホール	300人
13(水) 午後7時~	梅田地域学習センター	290人



### 今号の主な内容

- 2・3面 ▽保健福祉ガイド/健康カレンダー  
/宿泊インフォメーション
- 4・5面 ▽14年度行政評価レポート/つくば  
エクスプレス
- 6・7面 ▽くらしの情報/催し物ガイド/掲  
示板/ひろば
- 8面 ▽▽15年度保育園見募集/スケッチあ  
だち

### 区長へのファクス

FAX 3880-5678  
「区民の声」を  
お待ちしております



「ともに歩んで」

在宅サービスは、一部のサービスを除き、必要量に対して100%供給できる見込みです(表2)

◆サービス確保のための主な方策  
在宅サービスの中心である訪問介護について、引き続き供給率100%をめざし、ホームヘルパーの養成・育成に努める。  
介護保険3施設およびグループホームなどの基盤整備を推進する。  
介護支援専門員への支援(相談体制の強化、新任・現任研修開催、高齢者ケア検討会への支援など)利用者が気軽に相談できる苦情処理の仕組みづくり  
サービス評価システムの推進  
サービス事業者連絡協議会の活用によるサービスの質の向上  
事業ガイド、地域サービスマップなどによる情報提供

◆15年度から17年度の保険料額  
第1号被保険者保険料(基準月額)の試算額は、3千500円程度の見込みです。最終的には、地域保健福祉推進協議会への諮問、公聴会の開催、区議会の承認を経て決定されます。

10月12日、13日の両日行われたあだちまつり「A Festa 2002」には多くの方が参加され大変な盛況でした。運営に携わっていただきました実行委員会をはじめ関係者の皆さん本当にありがとうございました。

ところで、10月1日足立区は区制70周年を迎えました。区制が施行された昭和7年当時の人口は14万人。今では人口64万人、東京の北の玄関口として重要な役割を担っています。

「足立」の地名の由来は、「葦」がたくさん生えていたことで「葦立ち」から「足立」となったとの説があります。このコラム名もそこからきています。

一口に70年といっても、人間にたとえれば「古希」にあたります。古希とは中国の詩人が、昔からその年齢まで生きることがはめつたにないことを読んだ「人生七十 古来稀なり」という詩からきています。

まもなく70歳を迎える私は、千住に生まれ育ち、足立区の歴史とともに歩んできました。振り返りますと50周年では、区民憲章や区歌「わがまち足立」が完成。60周年には区民の公募によって、区のシンボルとして大切に育んでいきたい景観「足立60景」が制定されました。

私はこの70周年を大切な「協働」の節目として、これからは、このふるさと足立を愛し、発展させ、区民の皆さんとともに歩んでまいります。

足立市長 鈴木恒年

# 保健福祉ガイド

★定員に先着順とあるものは10月29日から受け付け

## 福祉手当(国制度)を振り込みます

特別障害者手当、障害児福祉手当、福祉手当(経過措置)の8/10月分を届け出された預金口座に11月11日ごろ振り込みます。問先は障害給付係または各福祉事務所(表1)

表1 福祉事務所一覧

中部(区役所内)	中央本町1-17-1 ☎3880-5880
千住	千住仲町19-3 ☎3888-3141
東部	東綾瀬1-26-2 ☎3605-7105
西部	鹿浜8-27-15 ☎3897-5011
北部	竹の塚2-25-17 ☎3883-6800

## 高齢者入浴券の申請をお忘れなく

無料入浴券をまだ申請されていない方で希望する方は、至急手続きをしてください。締切日を過ぎると交付できませんのでご注意ください。対象者4月1日現在、区内在住の70歳以上の方(昭和7年4月2日以前に生まれた方)で、高齢者福祉手当を受給していない方/特別養護老人ホーム、訪問入浴介護・施設入浴サービスなどを利用していない方 ※14年度交付済みの方は除く 期限11月29日 申先は在宅支援係または各福祉事務所(表1) 問先は在宅支援係

## 障害別福祉相談

障害にかかわる生活経験をもち、区から委託を受けた相談員が、障害をもつ方の生活上の問題を解決するための相談をお受

表2 11月の相談実施日

障害種別	日時
身体障害者関係	11/19(火) 午後1時~3時
視覚障害者関係	20(水) 午前10時~正午
聴覚障害者関係	毎週水曜日 午後1時~4時
知的障害者関係	12(火) 午後7時~9時 26(火) 午前10時~正午

所は竹の塚障害福祉館 問先は東部障害福祉総合センター ☎(5682) 5370 西部障害福祉総合センター ☎(3853) 0632

## 乳幼児アレルギー予防教室

日時等表3 対象はアレルギーが心配な乳幼児の家族 申込は電話 申・問先は各保健総合センター(表3)

表3 乳幼児アレルギー予防教室

日時	場所(保健総合センター)	電話
11/7(木)午後	千住	☎3888-4277
14(木)午後	中央本町	☎3880-5351
22(金)午後	東和	☎3606-4171
29(金)午後	竹の塚	☎3855-4151
12/6(金)午前	江北	☎3896-4004

※時間は各保健総合センターへお問い合わせください

## 介護する人・される人の口腔ケアセミナー(2日制)

日時11月26日(火)・12月9日(月) 午後1時30分~3時30分 対象は介護者家族/ヘルパー/高齢者施設関係職員ほか 内容等

2・3面で問い合わせ先の電話番号がないものは区役所代表へ ☎3880-5111(代)

◆申込...申し込み方法  
◆期限...申し込み期限  
◆場・申・問先...場所・申し込み先・問い合わせ先  
◆費用の記載のないものは無料

凡例

## 生活習慣病予防健診

高血圧・高脂血症・糖尿病の予防を目的とした健康診査を行います。対象は申込日現在で40歳以上の区民(職場で健康診査を受ける機会がある人を除く、1年に1回のみ) 内容血圧・尿・心臓・肝機能・腎機能などの検査 場所区内指定医療機関

## 高脂血症予防教室

2日制 日時11月13日(水)・20日(水) 午後1時30分~3時30分 内容は高脂血症とはあなたの食事大丈夫?/手軽にできる運動 定員30人(先着順) 申込は電話 申・問先は東和保健総合センター 保健係 ☎(3606) 4171

## 在宅介護支援センター 11月の家族介護者教室のご案内

施設名(主催)	日時等	内容等
入谷 ☎3855-6362	9日(土) 午後2時~4時10分	「食」の危険性と安全確保 -摂取なんか機能障害について- 場所=特別養護老人ホーム足立翔裕園
あだち ☎3880-8155	12日(火) 午後2時~4時	転ばぬ教室 ※動きやすい服装で 場所=五反野コミュニティセンター
一ツ家 ☎3850-0300	12日(火) 午後1時30分~3時	気軽にできる腰痛体操(ストレッチ体操) 場所=保塚住区センター
六月 ☎5242-0302	15日(金) ※電話予約制 午後3時~4時	施設見学会 場所=老人保健施設梅の木(青井4-29)
保木間 ☎3859-3965	16日(土) 午後1時30分~3時30分	痴呆症の理解と対応について 場所=老人保健施設足立老人ケアセンター
扇 ☎3856-7007	20日(水) ※電話予約制 午後1時30分~3時	施設見学会 ※現地集合 場所=有料老人ホーム「ハートランド健生苑」(栗原4-23-17)
はなはた ☎3883-0048	20日(水) 午後2時~4時	口腔ケアとりハビリ 場所=特別養護老人ホーム足立新生苑
千住本町 ☎3888-1510	26日(火) 午後2時~3時	尿がもれる。年のせい? 場所=千住老人館(千住元町34-1)

順) 申込は電話 場・申・問先は江北保健総合センター 地域保健係 ☎(3896) 4004

## ふれあいクッキング

日時11月15日(金) 午後2時~4時 場所青少年センター 内容は食生活コンダクターとともに生活習慣病を防ぐ調理実習 定員20人(先着順) 費用300円(材料費) 持ち物エプロン/三角きん/ふきん2枚/筆記用具 申込は電話 申・問先は東和保健総合センター 保健係 ☎(3606) 4171

## 食と健康教室(2日制)

日時11月13日(水)・18日(月) 午後1時30分~3時30分 内容はカルシウムを上手にとるコツ(食事編)/骨と筋肉を丈夫にする運動 定員30人(先着順) 申込は電話 場・申・問先は江北保健総合センター 保健係 ☎(3896) 4004

## 大人のぜん息相談教室

日時11月25日(月) 午後1時30分 場所区役所 対象はぜん息を治療中の15歳以上の区民およびその家族 内容講演と相談会 講師岡村樹氏(都立駒込病院呼吸器内科医長) 定員20人(先着順) 申込は電話 申・問先は公害保健係 ☎(3880) 5893

## C型肝炎講演会

日時11月9日(土) 午後1時~3時 場所綾瀬ブルミエ 内容はC型肝炎の早期発見や最新治療/日常生活の工夫について 講師小俣政男氏(東京大学消化器内科教授) 定員150人(先着順) 申込は電話 申・問先は東和保健総合センター 地域保健係 ☎(3606) 4171

# 健康カレンダー 11月の予定

相談名	対象・内容	竹の塚保健総合センター ☎3855-4151	千住保健総合センター ☎3888-4277	江北保健総合センター ☎3896-4004	東和保健総合センター ☎3606-4171	中央本町保健総合センター ☎3880-5351	申込方法・費用等
健康相談	成人のための保健相談(中学生以上)	13・27日(午前9時~10時)	11・25日(午前9時~10時30分)	5・19日(午前9時~10時30分)	5・19日(午前9時~10時30分)	14・28日(午前9時~10時)	予約不要(肝炎検査は要予約) 検査は有料
健康相談	障害者のための保健相談					7日(午前9時~10時)	電話予約 検査は有料
事業所保健相談	区内の小規模企業に勤める方たちの健診	6・20日	11・25日	12・26日	5・19日		事業所単位で予約 検査は有料
心の健康相談	不眠、いらいらなど心の悩み相談(専門医の相談)	19日 午後	8日 午後	6日 午前	21日 午後	13日 午後	
アルコール相談	お酒をやめたい・やめさせたい方のグループ相談	19日 午後	14日 午後(専門医個別相談)				個別相談のみ行っています
痴呆相談	高齢者の痴呆について、専門医による相談	27日 午後	27日 午後	13日 午前	1日 午後	7日 午後	電話予約・無料(子どもの歯科相談) 中央本町・竹の塚・千住は予約不要
食生活相談	生活習慣病予防のための食生活相談	8・15・29日 午後	27日 午後	5・19日 午前	12・26日 午前	5・12・19日 午後	
子どもの歯科相談	3歳6カ月までの乳幼児の歯科健診と相談	12・26日 午後	1・22日 午後	6・13・27日 午後	1・15・22日 午後	12・26日 午後	
子育てと栄養相談	育児相談(赤ちゃんの身長・体重も測れます)	26日 受付=午後1時30分~2時30分	6日 受付=午後1時30分~2時30分	8日 受付=午前9時30分~10時30分	6・20日 受付=午前9時~10時30分	26日 受付=午後1時~2時	予約不要
エイズ相談と検査	エイズ相談 抗体検査 ※匿名でできます					随時 14・28日 受付=午後1時30分~2時30分	電話予約・無料(ただし一部有料の場合があります)
思春期相談	ひきこもり・対人恐怖症・不登校などの相談	14日(午前9時30分~11時30分)			6日(午後2時~4時)		電話予約・無料

## 高齢者の方に無料マッサージ

日時等11月5日(火)・19日(火) 千住北部地域集会所/11月8日(金)・22日(金) 竹の塚障害福祉館、いずれも時間は、午前9時

午後3時10分 対象は74歳以上で区内在住の方 定員は48人(先着順) 申込は当日直接会場へ ※施術者の指名はできません 問先は障害福祉計画係 ☎(3880) 5255

日程	場所	時間
2日(土)	第十三中学校(神明南1-16-1)	午前10時~11時30分
9日(土)	東加平小学校(加平1-12-12)	
11日(月)	西新井消防署(伊興2-5-11)	午後0時30分~3時30分
14日(木)	本木小学校(本木北町7-1) ※午前9時30分から	
17日(日)	保木間小学校(竹の塚3-6-3)	
21日(木)	東京東信用金庫綾瀬支店(綾瀬4-7-12)	
問先	東京都東赤十字血液センター 区・衛生管理係	☎5682-2803 ☎3880-5891

表5 消化器がん検診日程

保健総合センター	12月	1月
中央本町	9、17※	—
竹の塚	4※、18※	15※
江北	3、17	21※
千住	11※	8※
東和	11、25	22

保健総合センター	12月	1月
中央本町	16	20、27

※印の日程は午後、それ以外は午前実施

**乳がん・子宮がん検診**

初めてのの方は、申し込みが必須です。前年に受診(誕生日から半年以内)された方は、今年の誕生日に受診票を郵送しますので、新たな申し込みは不要です。 ※過去1年以内に、同種の検診を受けた方は除く。対象は30歳以上の女性。内容：乳がん

表4 心とからだの健康教室日程

日時	内容	講師
11/20(水) 午前10時~11時30分	女性のライフステージとからだ	女性成人病クリニック 産婦人科医師 加藤季子氏
11/28(木) 午前10時~11時30分	動いてそう快! リフレッシュ	スポーツインストラクター 小関有里子氏
12/11(水) 午後1時30分~3時	先輩からのメッセージ	メノポーズ(更年期)を考える会 三羽良枝氏

**心と体の健康教室**

日時等：表4 対象：18歳~39歳までの女性 定員：50人(先着順、保育有) 申込：電話 申・問先：中央本町保健総合センター 地域保健係 ☎(3880) 5352

11月の休日接骨院当番所

骨折や脱臼、ねんざ・打撲などの応急処置を当番制で行っています。《衛生管理課》

月日	施術所名	所在地
11/3	大出接骨院	大谷田3-8-17 ☎5616-9664
	なかおね接骨院	鹿浜4-8-18 ☎5691-1022
4	鈴木接骨院	西綾瀬2-17-21 ☎3880-1760
	星接骨院	栗原3-2-11 ☎3886-3328
10	佐藤接骨院	柳原2-20-12 ☎3879-4177
	こぐれ接骨院	西伊興1-16-13 ☎3897-3022
17	原島接骨院	千住旭町10-13 ☎3882-3838
	片山接骨院	江北6-21-15 ☎3896-1308
23	庄司接骨院	谷中3-4-6 ☎3629-7216
	陣内接骨院	西保木間2-19-13-102 ☎3860-9400
24	加藤接骨院	花畑6-9-11 ☎3859-0506
	岡村接骨院	西新井本町3-11-9 ☎3898-5696

※いずれも時間は、午前9時~午後5時

**高齢者インフルエンザ予防接種が始まります**

予防接種は、インフルエンザの発病を減らしたり、入院の防止になります。予防接種予診票(兼申込書)等は医療機関に備えてありますので、直接医療機関にお出かけください。他区の医療機関での接種を希望する方は、お問い合わせください。なお、希望する区民にだけ実施する

**非常勤看護師を募集します**

雇用期間：11月~15年3月 対象：看護師の有資格者 内容は、障害者への健康相談・健診介助など 勤務条件：週4~5日

表6 11月の住区健康フェスティバル日程

日時	場所	テーマ	問先
6日(水) 午後1時~2時30分	扇住区センター ☎3896-0688	美しい自分を発見 一体脂肪を減らそう	江北保健総合センター ☎3896-4004
7日(木) 午前10時~11時30分	洲江住区センター ☎3850-3467	見直しましょう。私の体と生活習慣 一骨・体重	竹の塚保健総合センター ☎3855-4151
10日(日) 午後1時30分~3時	中央本町住区センター ☎3852-1434	ちょっとひと工夫 骨太元気	中央本町保健総合センター ☎3880-5351
14日(木) 午前10時~11時30分	加賀住区センター ☎3857-4639	自分の健康を考える 一体にやさしい生活・食事してますか?	江北保健総合センター ☎3896-4004
15日(金) 午前10時~11時	花保住区センター ☎3884-1229	生活習慣病予防 一血液サラサラ	竹の塚保健総合センター ☎3855-4151
17日(日) 午後1時~3時	入谷住区センター ☎3855-1050	血液サラサラ ドロドロ血液が万病のもと	

各施設利用案内 1・2月利用分

利用できる施設	利用できる方	1月の利用できない日	2月の利用できない日
湯河原あだち荘	区内在住・在勤の方	14・15	12・13
那須・森の家		25~27	
伊豆高原あだち荘		1~4、14・15、28・29	12・13、25・26
日光林間学園	区内在住・在勤の方とその同伴者	日光：1~10、12~24、26~31	日光：1~7、9~21、23~28
鋸南自然の家		鋸南：1~4、6~10、13~17、19~24、26~31	鋸南：2~7、9~21、23~28
塩原林間学園		塩原：1~10、12~24、26~31	塩原：1~7、9~21、23~28
鹿沼野外レクリエーションセンター	区内在住・在勤の方	1~9、13~16、20~23、27~30 ※バンガロー・テントは全日利用できません	3~6、11~13、17~20、24~27 ※バンガロー・テントは全日利用できません

※利用申込は2人以上。1グループ、ハガキ1通でお願いします  
※日光・塩原林間学園、鋸南自然の家、鹿沼野外レクリエーションセンターの利用できる日も学校が利用し空室が一部しかない場合があります  
※「那須」へは直通バスが運行しています。くわしくは公社窓口へお問い合わせください  
※「湯河原」と「那須」の12月31日の宿泊申し込みは今回の1月分の利用申し込みになります。ただし、「伊豆高原」は利用できません  
※12月31日から1月4日の間の「湯河原」および「那須」の予約は、1グループ3部屋までとなります  
※12月31日から1月4日宿泊の食事料金は、大人3千円、子ども1,500円になります

# 14年度行政評価レポート

区では今、行政評価に取り組んでいます。14年度の概略がまとまりましたので、一部お知らせします。

## ★行政評価って何？

「この事業は、区民のためになっている？」「これは本当に効果があるの？」「税金の無駄遣いになっていない？」など、行政評価は、区の現状を様々な角度から見つめて課題を明らかにし、その解決のために区が行ってきたことを皆さんとともに検証していく仕組みです。そして、課題解決の方策を見つけ、皆さんにとって必要な事業は何か、限りある税金を有効に活用する道筋を明らかにしていくものです。

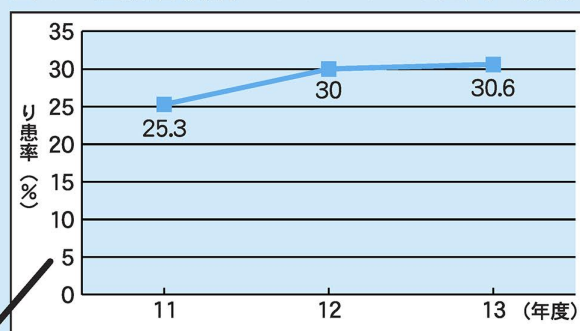
## 足立区の行政評価はどこまで進んでいるの？

「何」を「どのような基準」で評価していくかはとても難しく、多くの自治体が試行錯誤を繰り返しています。足立区も例外ではなく、今も最適の方法を模索しているところです。現在は、「健康」「子育て・教育」「高齢・障害」「産業・経済」「安全」「環境」「利便・快適」「区民活動」「行政」という9つの分野を通じ、区の現状などをお知らせしています。今後は、16年度をめどに制度の更なる向上をめざし、大胆な改良や見直しを加えていく予定です。

## ？ 区民の皆さんの「健康」はどうでしょうか

健康はいきいきとした暮らしの基本です。では、区民の皆さんの健康はどのような状況なのでしょう。

図1 生活習慣病にかかっている区民の割合



例えば、生活習慣病の様子をみてみると...



図1 生活習慣病にかかっている区民の割合  
区が行っている節目健診(40・50・60歳の方を対象)を受診した方のうち、糖尿病・高血圧・高脂血症のいずれかと診断された方の割合

表1 健康を守るために区が行っている主な取り組み

取り組み	内容	13年度事業費
一人ひとりの心と体の健康づくりを進める	健康あだち21を中心とした健康づくりの推進、生活習慣病やねたきりの予防、難病対策など	約19億円
健康で暮らせる生活環境をつくる	食生活の安全性の確保や環境衛生・住居衛生の充実、感染症などへの対応、地域医療体制の充実など	約28億円
生涯スポーツ・レクリエーション活動を支援する	スポーツ・レクリエーション活動の支援や団体・指導者の育成、拠点やネットワークの整備など	約1億円

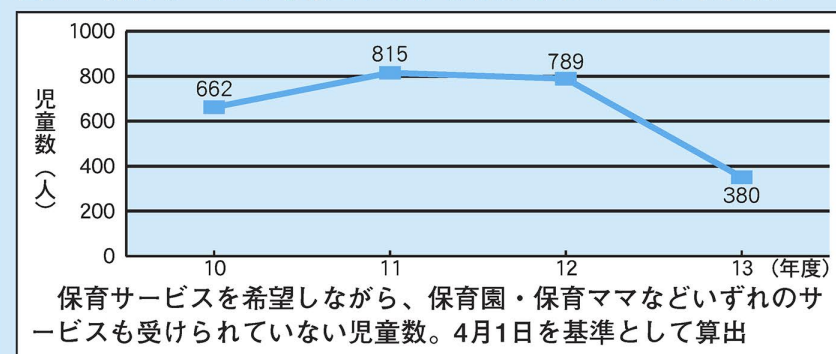
健康づくりは、皆さん一人ひとりが日常生活の中で取り組んでいくことが大切です。区はこれからも、健康あだち21など、様々な取り組みを通じて皆さんの健康づくりをサポートしていきます。

## ？ 「子育て」や「教育」の環境はどうでしょうか



次代を担う子どもたちには、健やかに育ち、いきいきと学んでほしいものです。では、区の子育てや教育の状況はどうなっているのでしょうか。

図2 保育サービスを希望しながら受けられていない児童数

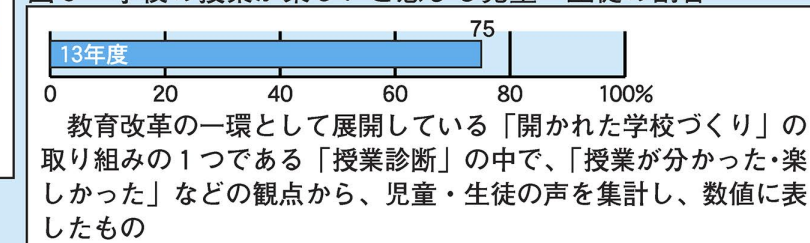


保育サービスを希望しながら、保育園・保育ママなどいずれのサービスも受けられていない児童数。4月1日を基準として算出



例えば、保育サービスの充足度や区立小・中学校の授業の様子を見てみると...

図3 学校の授業が楽しいと感じる児童・生徒の割合



教育改革の一環として展開している「開かれた学校づくり」の取り組みの一つである「授業診断」の中で、「授業が分かった・楽しかった」などの観点から、児童・生徒の声を集計し、数値に表したものです

表2 子育てや教育に関して区が行っている主な取り組み

取り組み	内容	13年度事業費
自立を支えるしくみをつくる	保育などの子育て支援に加え、高齢者や障害者、低所得者の支援なども含めた、自立促進のための総合的な取り組み	約1,874億円
生涯学習の基礎をつくる	開かれた学校づくり、学校経営や教育内容の充実、施設の適正配置や施設の整備など	約183億円
健やかな家庭・地域活動を支援する	家庭教育力向上の支援、地域の自治・自主活動の促進、青少年の健全育成と社会参加の促進など	約17億円

※一般会計のほか、国民健康保険、老人保健医療、介護保険の特別会計分、約1,200億円が含まれています。また、取り組み内容が幅広いため、「子育て・教育」以外の分野にも関連します

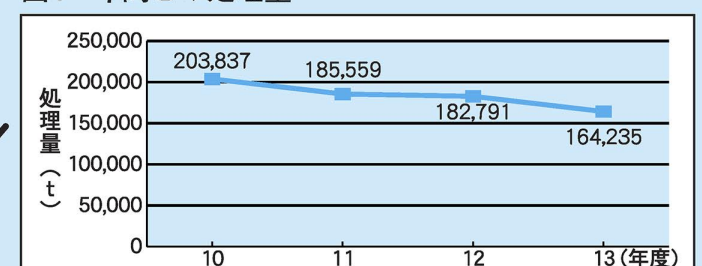
## ？ 区の「環境」はどうでしょう



私たちの暮らしは、便利さと引き換えに環境に大きな負担をかけ続けており、資源の枯渇や地球温暖化などの問題が表面化してきています。足立区の環境はどうなのでしょう。

例えば、ごみの排出量を見てみると...

図4 年間ごみ処理量



排出された廃棄物のうち、資源となるもの(ビン・缶など)を除き、清掃工場などの処理施設に持ち込まれたごみの量

表3 環境を守るために区が行っている主な取り組み

取り組み	内容	13年度事業費
エコ型まちづくり	環境に配慮した行動の実践や河川浄化、水路す生の推進、生態系を重視したまちづくりや環境汚染対策など	約6千万円
うらおいのある水辺のまちをつくる	荒川の総合的な整備、河川の水質改善、水路の総合的な利用など	約31億円
緑いっぱい緑のまちをつくる	公園や緑地の整備、花と緑のまちづくり、生産緑地等の保全と活用、水と緑のネットワークづくりなど	約25億円
省エネルギー、リサイクルのまちをつくる	環境・リサイクル活動の促進や省資源・省エネルギーの推進、リサイクルシステムの確立、廃棄物の適正処理など	約86億円

良好な環境を保つことは、私たちの暮らしを守ることであり、また、次の世代に対して果敢と責任も求められます。区はこれからも区民の皆さんと一体となって、環境問題に多面的に取り組んでいきます。

今回紹介したのは区の行政評価の一例です。くわしくは、行政評価推進室や区政情報室、図書館、区ホームページをご覧ください。  
<http://www.city.adachi.tokyo.jp/>

行政評価に関するお問い合わせは  
行政評価推進室 ☎3880-5111(代)

### 統合新校リニューアル!!

千住地域の小中学校適正配置全体計画に基づき、次の統合新校5校の環境整備を進めています。学校統合を行うことにより、教育環境および教育効果の向上をめざしていきます。

☆千寿小学校(千寿小と千寿第二小の統合新校、4月1日開校)  
統合により子どもたちは友達も増え、元気に学校生活を送っています。特別教室改修や校内無線LAN

Nなどの整備により新しい学校づくりが行われています。

☆千寿常東小学校(千寿第四小と柳原小の統合新校、4月1日開校)  
トイレのドライ化や教室床改修などで校舎内も明るく整備されました。また、新たに設置された「開かれた学校づくり協議会」も統合時に培われた地域との連携協力体制をいかに、活発に運営が行われています。

☆千寿青葉中学校(第三中と第十五中の統合新校、15年4月1日開校予定)  
校歌は両校の生徒、保護者および地域から応募のあった歌詞をもとに、第十六中出身のシンガーソングライター・安藤秀樹さんに歌詞の補作と作曲を依頼しています。

制服は両校の制服選定委員会での次のとおり決定されました。

☆千寿青葉中学校(第二中と第十六中の統合新校、17年4月1日開校予定)  
新校の建設(旧柳原小の跡地)

お問い合わせは  
適正配置担当課  
☎(3880) 5978

### つくばエクスプレス 六町駅(仮称)

始発駅秋葉原から終点駅つくばまでわずか45分で行けるつくばエクスプレス。足立区には、北千住駅、青井駅、そして六町駅と3カ所の駅を通過します。六町地区の東には綾瀬川が流れ、南は西加平地区です。ここが、南は住宅が密集し、小さなアパートなどがありますが、区内にはめずらしく、集団公営住宅のない地域です。また、小

▲順調に作業が進んでいる(仮称)六町駅ホーム

### つくばエクスプレス 駅名応募状況

千500を超えるご応募、ありがとうございました。また、田園風景をイメージした名称もありました。

(仮称)青井駅の候補名として「青井」をキーワードにしたもの、また、「青」のイメージから水や空を連想した名称など多くのアイデアが寄せられました。

(仮称)六町駅の候補名として、駅の所在地や駅周辺の地名を用いた提案が多数ありまし

さな工場や事業所、倉庫などが多いことも特徴です。六町駅は地下3層構造で、長さは223m。プラットホームはひとつです。駅の出入口は3カ所になります。今年度末には、駅舎が完成し、設備関係工事が始まる予定です。駅周辺には交通広場や駐輪場などが整備され、複合商業施設や公園・緑地など、住み良い施設が造られる予定です。

☎(3880) 5719

### ケアハウス六月入居者募集

体がやや弱ったことにより生活に不安がある高齢者が、安心して自立した生活をしていくための軽費老人ホームです。食事の提供や入浴の準備、生活相談などが受けられます。対象は次のすべてに該当する方：区内に在住で満60歳以上(夫婦はどちらか1人が該当)、自炊ができない程度で身体機能の低下、または高齢等のため独立した生活に不安がある方/身の回りの事が自分で出来る方/使用料が負担できる方(本人の年収による)

月額約3万/12万円のほか実費相当分/保証人を立てられ方募集  
募集期間 申込期 11月5日~15日 申込 電話連絡のうえ、本人と保証人が申込用紙を施設に持参  
申込用紙は各在宅介護支援センター、各区民事務所、ケアハウス六月、高齢調整係で配布  
申込先 ケアハウス六月  
☎(5242) 0305  
☎(3880) 5886

### 綾瀬川水環境モニター募集

対象 10歳以上で綾瀬川・伝右川・毛長川の近くに住んでいる方  
定員 10人(選考) 任期 15年1月~12月 申込 氏名、年齢、性別、住所、電話番号、職業または学校名、応募した動機・理由を明記し、ファクスまで

たは郵送 期限 11月29日消印有効  
申込先 環境課 河川浄化課  
〒120-8510 中央本町1-17-1  
☎(3880) 5631  
☎(3880) 5626

### 13年度 区の老人医療費 総額は約2億円余!

10月末に医療費のお知らせ通知を郵送します。この通知書は、皆さんの健康と医療費負担の内容について、理解を深めていただくためのものです。今回は、14年4月に診療を受けた方、または6月に柔道整復師から請求があった方に、その月の医療費の全額(10割分)をお知らせします(総医療費が1万円以下の場合や医療機関からの請求が遅れた場合については、お送りしません)。

☎(3880) 5874

# くらしの情報

★  
定員に先着順とあるものは  
10月29日  
から受け付け

## 年末調整説明会

日時等 表1 問先 特別徴収係  
☎(3880) 5232  
足立税務署源泉所得税担当  
☎(3870) 8911  
西新井税務署源泉所得税担当  
☎(3840) 1111

## 休日納税・納付相談

日時 11月10日(日)、午前9時～午後4時  
場所 問先 納税課納税第一・二係  
☎(3880) 5236  
国民健康保険課納付相談第一・二係  
☎(3880) 5243  
介護保険課保険料係  
☎(3880) 5744

## 休日訪問徴収

区の財源確保のため、徴収強化策の一環として11月10日(日)に休日訪問徴収を行います。区・都民税を滞納しているお宅に、納税課職員が訪問催告に伺いますので、ご協力をお願いします。  
問先 納税第一・二係  
☎(3880) 5236

## 社会保険街頭相談

日時 11月6日(水)、午前10時～午後4時  
場所 竹ノ塚駅東口広場  
内容 足立社会保険事務所の年金担当による個別相談  
問先 国民年金課調整係  
☎(3880) 5852

## 国民年金基金相談

国民年金基金は、自営業などの方がゆとりある老後を実現するために、基礎年金の上乗せ給付を行う公的な年金制度です。  
日時 11月6日(水)、午前10時～

表1 年末調整説明会日程等

日	時	場所
11/13(水)	午後1時30分～4時	綾瀬ブルミエ
14(木)	午後1時30分～4時	竹の塚地域学習センター
15(金)	午後1時30分～4時	区役所庁舎ホール
18(月)	午後1時30分～4時	西新井法人会館 (栗原3-10-16)
11/19(火)	午前10時～午後0時30分、 午後1時30分～4時	西新井税務署
20(水)	午前10時～午後0時30分、 午後1時30分～4時	

※説明会の内容については、各税務署または特別徴収係へお問い合わせください  
※車でのご来場はご遠慮ください

## 11月の国民年金相談

日時等 11月27日(水)・梅田区民事務所、28日(木)・千住区民事務所、いずれも時間は、午前10時～午後3時30分  
内容 手続きや保険料の納付についての相談  
問先 国民年金課調整係  
☎(3880) 5852

## R(リサイクル)のお店ガイドブック発刊!

様々な方法でリサイクルを推進している登録店の情報紙が出来ました。全67店すべて写真とコメント入り。毎日の買い物に役立ててください。配布場所 各区分事務所/区政情報室/リサイクル推進課/あだち再生館  
問先 普及啓発係  
☎(3880) 5860

6・7面で問い合わせ先の電話番号がないものは区役所代表へ  
☎3880-5111(代)

- ◆ 申込・・・申し込み方法
- ◆ 期限・・・申し込み期限
- ◆ 場・申・問先・・・場所・申し込み先・問い合わせ先
- ◆ 費用の記載のないものは無料

## 私立高校等入学資金融資のあっせん

対象 私立高校・高等専門学校または大学入学資格を得られる私立の専修学校高等課程進学予定者と同居している保護者/区内に引き続き1年以上居住し、住民税を滞納していない方/勤続(営業)年数が1年以上ある方/13年中の年収が次の限度額以下の方  
▽給与所得者:支払給与の総額が1千万円以下  
▽事業所得者:総所得金額等が800万円以下  
※前記条件にあてはまる場合でも取扱金融機関の貸付基準により融資を受けられない場合もあります。また、すでに入学資金などを納入済みの場合は融資できません  
内容 志望校入学手続き時の最低納付額(授業料・寄付金は除く)/制服代/教科書代 融資金額 10～50万円(1万円単位。ただし、制服代は10万円・教科書代は2万円の定額算定) 利率 年1.8%  
返済 融資を受けた日の翌月から3年以内(元金均等月賦償還) 取扱金融機関 区内の足立信用金庫/成和信用金庫/東京スマイル農業協同組合  
※金融機関所定の保証が必要(保証料は区で負担) 申込期間 11月1日～15年2月28日  
※融資まで10日位かかります。志望校が決まり次第、早めに申し込みてください  
申・問先 学務課助教係  
☎(3880) 5977

## 不動産公売

区で差し押さえた不動産を公売(差押財産を入札で売却し、その代金を税に充てる手続き)します。※税の完納などにより一部の物件の公売を中止することがあります  
日時 11月27日、午前10時～11時 場所 区役所

### ◆売却区分番号1

土地1筆 場所 福島県耶麻郡猪苗代町大字八幡字松林628番113(原野・363㎡) 見積価額 65万円 公売保証金 7万円

### ◆売却区分番号2

土地4筆(持分2分の1) 場所 栃木県黒磯市木綿畑字高松1053番5、1054番2、1055番5、1058番3(山林・4筆合計992.37㎡) 見積価額 39万円 公売保証金 4万円

### ◆売却区分番号3

土地4筆 場所 栃木県那須郡西那須野町四区町739番61、739番57、739番65、739番15(山林・4筆合計千44㎡) 見積価額 360万円 公売保証金 36万円

不動産公売案内・物件明細書等は、納税課で公開しています。  
問先 納税課公売係  
☎(3880) 5235  
FAX (3880) 5612  
http://www.city.adachi.tokyo.jp/

## 女性相談室臨時休業

期間 11月5日～11月7日  
問先 女性総合センター女性相談室  
☎(3880) 5223

## 全国物価統計調査にご協力を

11月に「全国物価統計調査」が行われます。この調査は、調査対象として選定された小売店舗・飲食店・サービス業の主な商品の販売価格やサービス料金および店舗の属性などを調査するものです。11月上旬から調査員が対象事業所に調査票記入の

お問い合わせいただけますので、ご協力をお願いします。問先 統計係  
☎(3880) 5251

## 特殊建築物等の定期報告を忘れずに

大規模店舗など多数の人が利用する建築物は、火災などが発生した場合、大きな災害につながります。そのような事故の発生を未然に防ぐため、建築基準法では、建築物の敷地・構造および設備の状況についての調査結果を報告するように定めています。問先 市街地指導係  
☎(3880) 5943

# 催し物ガイド

★  
定員に先着順とあるものは  
10月29日  
から受け付け

## 腐葉土作り講座

日時 11月14日(木)、午後1時30分～午後4時  
場所 都市農業公園(現地集合) 対象 区内在住の方  
内容 腐葉土についての講義と体験作業(筆記用具、軍手を持参。作業の出来る軽装で) 定員 30人(抽選) 費用 300円(腐葉土容器・お茶代)  
申込 往復ハガキに住所、氏名、電話番号、「腐葉土作り講座」と明記 期限 11月5日必着  
申・問先 あだち再生館(月曜休館) 〒120-0011中央本町2-9-1  
☎(3880) 9800

## 3世代交流 せいぶむらまつり

日時 11月9日(土)、午後1時～3時30分  
内容 昔遊びコーナー/ゲーム/模擬店など  
問先 西部児童館・老人館  
☎(3897) 5016

## 第3回プチ展示 中曽根城と西城

期間 10月7日～11月29日、午前10時～午後4時  
内容 区内の中世遺跡から出土した遺物を中心に「葛西城」出土資料を加えた展示  
場 問先 伊興遺跡公園展示館  
☎(3898) 9111

## 郷土博物館の催し

◆郷土芸能鑑賞会  
日時 11月3日(日)、午前10時～11時  
内容 まつりばやし実演  
◆映画会  
日時 11月9日(土)、午前11時

## 夕焼け放送の変更

夕焼け放送は、11月から1月まで午後4時になります。  
問先 生涯学習課調整係  
☎(3880) 5985

## 足立風土記巡回講座

身近な町を切り口に歴史を案内します。日時等 11月16日(土)・江北地域学習センター、30日(土)・学びピア21、いずれも時間は、午後2時～4時  
内容 16日:江北地区の歴史/30日:千住地区の歴史 定員 各40人(先着順) 申込 往復ハガキに、住所、氏名、年齢、電話番号、希望日を記入 ※1枚のハガキで複数人・複数回の申し込み可 期限 希望日の1週間前(消印有効) 申・問先 郷土博物館 〒120-0001大谷田5-20-1  
☎(3620) 9393

## 交通安全ポスター・作文コンクール 入選作品の展示

ポスター915点・作文100点中、ポスター84点・作文10点が入選しました。  
ポスター金賞作品をもとに交通安全運動用のポスターとカレンダーを作成し、区内施設・各駅などに掲示して交通安全を広く呼びかけていきます。展示期間 11月1日～8日 場所 区役所1階区民ロビー 問先 交通安全係  
☎(3880) 5912

図書館臨時休館  
特別整理期間・館内消毒のため臨時休館となります。問先=中央図書館 ☎5813-3740

月日	図書館名
11/1~30	佐野
11/10(日)	保塚
11(月)	やよい・鹿浜・新田・中央
16(土)	竹の塚
17(日)	江北・舎人
18(月)	東和・花畑・梅田・興本・伊興

## 16ミリ映写機操作講習会

日時 12月5日～9日、午後6時～8時  
場所 梅田図書館 対象 区内に在住・在勤の16歳以上の方で全日程受講可能な方  
定員 20人(抽選) 申込 往復ハガキに住所、氏名、電話番号、「16ミリ講習会応募」と明記  
期限 11月15日必着 申・問先

女性フェスティバル 2002あだち

日時等表2 ※2〜5歳の保育あり 場・問先女性総合センター

☎(3880) 5222

防災区民組織 フェスティバル

日時11月10日、午前9時〜正午 場所荒川河川敷西新井橋緑地 内容区民消防隊による消防ポンプ模範放水/はしご車・起震車・煙体験/防災用品の展示など 問先災害対策係

☎(3880) 5836

第11回常東地区音楽祭

日時11月10日(日)、午後1時〜午後0時30分開場 場所第16中学校 内容等地域の小・中学校の児童・生徒による吹奏楽/デキシラランド・ジャズ演奏(蘭田憲一&デキシキング

区制70周年記念事業 (仮称)光の祭典

日時等後日要項を送付 申込電話 期限11月25日 竹の にダンスサンタが出現。思い思いのサンタに変身して、家族や仲間と音楽に合わせてまちで踊りましょう! 場所 竹ノ塚駅東口 元洲江公園(沿道)



野外ステージ

心とまわせるひとときを提供してくれる出演者を募集します。 ※応募多数の場合、クリスマスイメージに合ったものを選択します 場所元洲江公園

表2 女性フェスティバル2002あだち日程

Table with 2 columns: Date (月日) and Content (内容). It lists events for 11/9 and 11/10, including performances, workshops, and exhibitions.

※いずれも時間は、午前10時〜午後4時

あだちブラズバンド フェスティバル 2002

日時11月10日(日)、午前11時(開場は30分前) 場所ギヤラク

または住区推進課指導相談係 ☎(3880) 5868

イルミネーションコンテスト

もう1つの光の祭典をあなたの手でつくりませんか。皆さんの自宅を楽しくライトアップし、こだわり・コンセプトを添えて応募してください。竹の塚を中心とした地域で、家庭・企業部門別に審査します。

個人協賛金募集

協賛金額1口5千円 ※何口でも可 申込直接持参/郵便振替/現金書留/銀行振込 期限11月15日 ※協賛していただいた方は大会プログラムに氏名を掲載します。ただし、口数に係らず掲載サイズは同じです

申し込み・お問い合わせは 観光協会(経済観光課内) ☎(3880) 5853

シテイ・西新井文化ホール 内容世代を超えた吹奏楽の演奏会 申込当日直接会場へ 問先実行委員会事務局(文化振興係内) ☎(3880) 5984

「あだちベンチャー創業支援塾」受講生募集

日時11月9日(土)・16日(土)・24日(日)・30日(土)、午前10時〜午後5時 場所学びピア21 対象ベンチャービジネスに興味のある方 内容ベンチャービジネスでの起業を成功させるためのノウハウや秘けつを、創業経験を持つ講師が演習形式で実践的に教授 定員20人(選考) 費用1万円 申込所定の申込書をファクスまたは郵送 ※申込書は各区区民事務所・各地域学習センターにあります 期限11月5日必着 申・問先新産業支援課 係 ☎120・8510 中央本町1-17-1 ☎(3880) 5184

第5回消費者講座 「旬の魚のおろし方」 煮付け方

日時11月25日(月)、午後1時〜3時30分 場所エル・ソフィア 対象区内在住・在勤・在学の方 講師足立市場職員および魚食普及委員 定員40人(先着順) 費用300円(教材費) 申込電話 申・問先消費者センター ☎(3880) 5385

区民企画講座 「描こう、あなたのライフデザイン」

日程等表3 対象区内在住・在勤・在学の方 定員40人(抽選) 申込往復ハガキに住所、氏名、年齢、電話番号、「区民企画講座」希望と明記 ※保育(6カ月以上就学前) 希望 ☎(3880) 5603

暮らしつくスクー ル公開講座

日時11月14日(木)、午後6時30分〜8時30分 場所エル・ソ

映像広報 制作だより

「歯の掃除は、毎日歯磨きをしているから大丈夫」と思いませんか。歯周病の原因となる歯や歯間の汚れは、なかなか落ちにくいものです。「どんなお手入れ方法があるの」そのヒントを今週の「情報キャッチ!!好きです。あだち」で放送しています。区民レポーターが歯科衛生士に相談したり、区民の方と一緒に講習会に参加して勉強してきました。健康なからだであるためには、丈夫な歯であることが欠かせません。さあ、もう一度自分の口の中を見直してみませんか。 《広報課》

「情報キャッチ 好きです。あだち」放送予定 足立コミュニティチャンネル(ケーブルテレビ足立9CH)

Table with 2 columns: Broadcast Date (放送日) and Special Content (特集内容). It lists broadcast dates and topics like 'Dental hygiene tips' and 'Raising children with joy'.

表3 区民企画講座日程

Table with 3 columns: Date (月日), Content (内容), and Speaker (講師). It lists dates, topics like 'Diverse working styles and women's labor', and speakers like 'Midori Nakano'.

※いずれも金曜日、午後2時〜4時

区立小・中学校連合 行事開催

◆小学校連合行事 連合学芸会:11月21日(木)、午前の部・10時開演/午後の部・0時30分開演 連合音楽会:11月27日〜29日、午前の部・10時開演/午後の部・0時45分開演 連合展覧会(家庭科):11月26日〜12月6日、午前10時〜午後5時 連合児童画展覧会(図工):12月10日〜20日、午前10時〜午後5時

◆中学校連合行事 連合演劇発表会:11月6日〜8日、午前9時〜午後4時 連合音楽会:11月12日〜14日、午前9時〜午後4時 連合展覧会(区展):11月13

掲示板

★都内一斉無料法律相談 日時11月9日(土)、午前10時〜午後1時 場所教育研究所 申込11月8日(金)、午前10時〜午後4時まで電話予約 ☎(3504) 8500 ※弁護士会館でも開催(先着順) 問先東京弁護士会法律相談課 ☎(3581) 2234 ◆国民年金推進員募集 勤務地足立区内 対象区内在住で64歳までの方 勤務条件 週5日(1日8時間以内で週30時間、土日・夜間勤務あり) 定員若干名 給与月額15万8千円(賞与あり) ※社会保障・労働保険適用 期限10月31日 問先東京社会保険事務局年金調整課 ☎(5322) 1644 ◆第4回マイタウンあだち就職面接会への参加企業募集 日時11月15日(金)、午後1時〜4時 場所区役所庁舎ホール 対象区内企業 募集企業数30社 参加予定求職者数約500人 求人要件中途採用求人 開催日当日において採用枠を確定 18日(書写・美術)、11月21日〜25日(技術・家庭)、午前10時〜午後4時(最終日は午前のみ) 書き初め展:15年1月25日(31日、午前10時〜午後5時(最終日は午前のみ) 場所ギヤラクシテイ・西新井文化ホール 申込当日直接会場へ 問先教育総務課 ☎(3880) 5962

★中高年向きリズム体操・ストレッツ講習会 10月29日(火)、午前10時30分〜正午/こども家庭支援センター(綾瀬)/タオル持参/久保井(午後6時以降) ☎(3629) 0358 ◆「知的障害者就職フェア」開催および参加企業募集 日時11月21日(木)、午後1時 場所区役所庁舎ホール 内容障害者雇用に関するセミナーと参加企業による面接会 ※参加企業募集中(10月31日まで) 申・問先ハローワーク足立 ☎(3870) 8609 ◆税理士による無料相談 日時11月11日〜14日、午前10時〜午後4時 場所区役所1階区民ロビー 問先東京税理士会足立支部 ☎(3882) 9417 ◆雇用保険料率改定 10月1日から千分の2引き上げられました。事業主・被保険者の方はそれぞれ千分の1ずつの負担になります。 問先足立公共職業安定所 ☎(3870) 8609 足立労働基準監督署 ☎(3882) 1187

◆足立区手をつなぐ親の会バザール 11月2日(土)、午前10時〜午後3時/竹の塚障害福祉館/石井 ☎(5686) 3531 ◆会員募集 ◆プリザーブドフラワー「絵夢」★中高年向きリズム体操・ストレッツ講習会 10月29日(火)、午前10時30分〜正午/こども家庭支援センター(綾瀬)/タオル持参/久保井(午後6時以降) ☎(3629) 0358 ◆「知的障害者就職フェア」開催および参加企業募集 日時11月21日(木)、午後1時 場所区役所庁舎ホール 内容障害者雇用に関するセミナーと参加企業による面接会 ※参加企業募集中(10月31日まで) 申・問先ハローワーク足立 ☎(3870) 8609 ◆税理士による無料相談 日時11月11日〜14日、午前10時〜午後4時 場所区役所1階区民ロビー 問先東京税理士会足立支部 ☎(3882) 9417 ◆雇用保険料率改定 10月1日から千分の2引き上げられました。事業主・被保険者の方はそれぞれ千分の1ずつの負担になります。 問先足立公共職業安定所 ☎(3870) 8609 足立労働基準監督署 ☎(3882) 1187

◆中学校連合行事 連合演劇発表会:11月6日〜8日、午前9時〜午後4時 連合音楽会:11月12日〜14日、午前9時〜午後4時 連合展覧会(区展):11月13日、午前9時〜午後4時 書き初め展:15年1月25日(31日、午前10時〜午後5時(最終日は午前のみ) 場所ギヤラクシテイ・西新井文化ホール 申込当日直接会場へ 問先教育総務課 ☎(3880) 5962

表1 保育園一覧

Table with columns: 地域, 区分, 保育園名, 所在地, 電話番号, 0歳産明, 延長, 平成15年4月1日予定, 地域, 区分, 保育園名, 所在地, 電話番号, 0歳産明, 延長. Lists various kindergartens across different regions like 千住地域, 江北・興野・本木, 梅田・中央本町, 綾瀬・佐野地域, 伊興・西新井・鹿浜・舎人地域.

※公は設置・経営主体ともに公立、私は設置・経営主体ともに私立、公民は設置主体が公立・経営主体が私立の保育園です
※☆印の保育園は、産休明け(生後57日目以降)保育可能園です。★印の0歳児保育可能園は、6カ月以上の児童が対象になります
※育児休業取得中の方は、15年5月1日までに職場復帰予定の場合に申し込むことができます
※○印の保育園は、延長保育可能園です(対象児童の年齢・延長時間については園により異なりますのでくわしくは、お問い合わせください)
※千住地域(仮称)せきや保育園は、15年4月オープンの新設園です

15年4月入園の保育園見募集

保育園は、保護者の就労や病
気などで、保育が十分にできな
い家庭のお子さんを家庭に代わ
って保育するところです。15年
4月から公立または私立の認可
保育園の入園を希望する方、
転居などにより転園を希望する
方は、期間中に申し込んでくだ
さい。募集定員を超えて応募が
あった場合は選考となり、必要
性の高いお子さんから順に入園

この間の8時間ですが、保護者
6時30分 保育時間はおおむね
開園時間 午前7時30分〜午後
▽開園時間・保育時間
▽保育園名表1
▽募集概要
▽開園時間・保育時間
開園時間 午前7時30分〜午後
6時30分 保育時間はおおむね
この間の8時間ですが、保護者

の保育できない状況(勤務時間
など)に応じて決めます。
▽入園期間
お子さんの保育ができない事
情により、入園期間が決まりま
す。最長で小学校就学前まで
の理由で入園した場合は、入所
期限内の入園となります。また、
入園後、仕事をやめたなど入園
要件が無くなった場合は、保育
園には通園できません。
▽延長保育(表1中○印の園)
1歳以上のお子さんを対象
に、午後6時30分から30分〜1

時間の間でお預かりします。
▽申込期間 12月2日〜15日
申し込みが遅れたり、必要書類
が足りない場合は、15年4月入
園の対象になりません。
▽申込先
児童福祉課入園事務係、各保
育園、各福祉事務所(中部福祉
事務所を除く) ※受付日は、各
受付場所により一部異なります
ので、表2で確認してください
▽申込書配付 11月20日から各
受付場所(表2)で配付
◆その他
現在、待機(空き待ち)され

表2 申込書配布・受付場所一覧

Table with columns: 場所, 配布, 受付日. Lists distribution and reception locations for application forms.

※いずれも受付時間は、午前9時〜午後4時

保育計画係
お問い合わせください。問先
11月29日 ※申込方法などは、
接 申込受付期間 11月27日
の他の方: 希望する実施園に直
在園児: 通っている保育園/そ
申先: 区内公立認可保育園の
とする時間 保育料 2千500円
6時30分の間で、保護者が必要
とす時間 保育料 2千500円
保育時間 午前7時30分〜午後
から就学前までの健康な児童
童、および区内在住の満6カ月
認可保育園に入所している児
園 対象 区内の公立・私立の
園 対象 区内の公立・私立の
園 対象 区内の公立・私立の
園 対象 区内の公立・私立の
園 対象 区内の公立・私立の

てい方で、15年度の入園を希
望する場合は、新たに申し込み
をしてください。※申し込みが
無いと4月からの入園申し込み
の対象になりません
問先 入園事務係
☎(3880) 52663

年末保育を行います

年末に保護者が就労するた
め、児童を保育することが困難
な場合に一時的に保育をしま
す。保育日 12月30日(月) 対象
園 中央本町保育園、あやせ保
育園、西新井町保育園、第二
日ノ出町保育園、伊興大境保
育園 対象 区内の公立・私立の
認可保育園に入所している児
童、および区内在住の満6カ月
から就学前までの健康な児童

スケッチあだち まちの情報・話題をお待ちしています。 問先=広報係 ☎3880-5815
生涯学習情報ダイヤル ☎5813-3736 http://manabi.adachi.ne.jp/info/

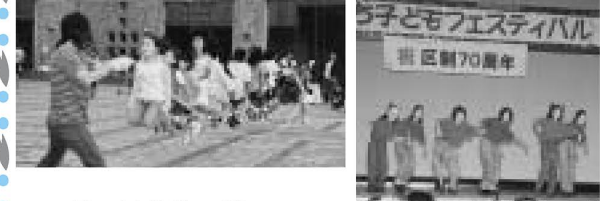
電子投票がやってきた

9月20日、第四中学
校で電子投票を用いた
生徒会役員選挙が行わ
れました。
生徒たちは、投票所
の入口でプラスチック
製の投票カードを受け
取り、投票機に挿入。
画面に表示された候補
者の中から、自分が投
票したい候補者の名前
を押すというものです。
初めてにもかかわらず、
特に戸惑う様子も無く
機械を操作していました。



ひらめき、ときめき「遊び学び」

9月22日(日)、ギャラクシ
ティで、「あだち子どもフェスティバル」が行われま
した。
たくさんの子どもたちが、生き生きと素晴らしい
ステージを演じたり、大縄飛びやあだちボールで
白熱したプレーを繰り広げたり。また、ミニシアタ
ーでは、お母さんたちが中心に演る、人形劇やパネ
ルシアターに小さな子どもも大喜びでした。会場内
のあちこちで、「子どもたちのパワーが伝わってくる
ね」と声が上がっていました。



♪シャンソンの歌声にのせて♪

9月20日、ボラン
ティアグループ「虹
の会」3周年記念コ
ンサートがエル・ソ
フィアで開催され
ました。
ひとり暮らしの高
齢者への励まし
訪問活動などを続
けてきた同会の結
成を記念し、また
シャンソン公演を
通して高齢者の人
たちを元気づけよ
うとの目的で企画
されました。約
300人の参加者は
シャンソン歌手の
茅俊子さんによる
楽しいコンサートを
楽しんでいました。

