



2003年  
(平成15年)  
**3 / 10**  
第1365号

# あだち 広報

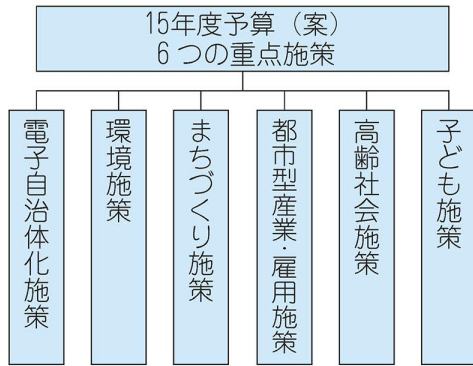
●発行/足立区 ●編集/広報課  
〒120-8510 足立区中央本町1-17-1  
**☎3880-5111(代)**  
FAX 3880-5610(広報課)  
http://www.city.adachi.tokyo.jp/  
あだち広報は毎月10日・25日、  
ズームアップは奇数月1日発行

15年度は、

# 『くらしと産業の明日を拓く』予算

お問い合わせは、財政課へ ☎3880-5111(代)

15年度の当初予算(案)がまとまりました。  
総額は3千535億円となり、そのうち一般会計は2千110億円で、3年ぶりの増額予算となりました。  
15年度は6つの施策を柱に予算を編成し、特に「子ども」「高齢社会」「都市型産業・雇用」に重点を置きました。  
1面では、その一例を紹介し、2・3面では、6つの柱に分けて事業を紹介いたします。



**5歳未満の乳幼児の医療費を無料化します**  
乳幼児医療費助成  
17億3千901万円

4月から、対象を1歳引き上げ、5歳未満の乳幼児はすべて医療助成の対象とします。  
乳幼児医療費助成制度とは、区内に住所がある就学前の乳幼児を対象に、保険診療の自己負担分(2割または3割分)を助成する制度です。乳幼児の保健の向上と健やかな育成を図り、安心して子どもを産み育てられる環境を支援します。  
4月1日現在4歳以上5歳未満の乳幼児の保護者あてに、3月上旬に案内のパンフレット、申請書などを送付する予定です。

今号の主な内容

- 2・3面▽15年度予算の主な内容/足立区中期財政計画
- 4・5面▽保健福祉ガイド/選挙告知
- 6・7面▽くらしの情報/催し物ガイド/掲示板/めざせ子ども一茶
- 8面▽あだち国際まつり2003/あなたの相談室/スケッチあだち

**私立幼稚園などの入園料補助金を増額します**  
私立幼稚園等園児保護者負担軽減事業  
12億462万円

私立幼稚園などに子どもを通わせている保護者の経済的負担を軽減するため、15年度から、新規入園児の保護者に対する入園料補助金を、1万円から3万円に増額します。  
5月上旬に各幼稚園を通じて申請書を配布します。補助金の交付は、従来どおり10月初めになります。

**介護保険料負担は据え置き、生活困難な方は軽減します**

区民をとりまく厳しい経済・生活環境に配慮して、保険料基準額を据え置き、高齢者の負担を増やさないようにします。  
また、「収入が少ない」「わずかな年金で暮らしている」などの保険料の支払いが厳しいなどの切実な声に応え、本人や世帯の所得により5段階に分かれている保険料を、低所得者に配慮して8階層に細分化し、申請により保険料負担を軽減する制度を開始します。

**足立区の南の玄関を整備します**  
北千住駅西口地区再開発  
20億344万円

16年2月、北千住駅西口地区は「千住ミルディス(MILD IX・フランス語の千と十の意味)」として生まれ変わります。

情報キャッチ!!  
好きです。あだち  
3月17日~23日  
午前9時30分/午後0時30分  
午後9時30分  
ケーブルTV足立(9CH)



▲千住ミルディス完成予想図

駅前広場にはペDESTリアンデッキ(高架通路)、1街区は地上13階、地下4階で、株丸井を核とした商業施設、公益施設、劇場・多目的ギャラリー・北千住サービスセンター)を設置。2街区は地上26階、地下3階の良質な高層住宅を建設します。

**文化・芸術の拠点「シアター1010」が16年に誕生します**  
総合文化センターの建設  
46億8千509万円

1街区の10階から13階に「シアター1010」が誕生します。700席の劇場を中心に、千mの多目的ギャラリー、稽古場、音楽練習室、講義室、アトリエなどを設置。区内外からも多くの人が集い、まちににぎわいを生み出します。

15年度予算(案) 主な内容は 2・3面へ

雇用の拡大と区内経済の活性化を図るため、1億円の同時補正予算を編成しました。



して住み続けられる足立区をめざします。

4年前の区長就任当時、区の財政は危機的状況にあり、財政の健全化が大きな課題でした。以来、区の窮状を区民の皆さんと共有しながら、全区、全庁をあげて財政の健全化に取り組みできた結果、おかげさまで、この15年度予算編成をもって、当初の目標をおおむね達成することができました。

今後は、1月に策定した「中期財政計画」を、区財政の将来を導く羅針盤とし、「より高く、より早く、より強く走るために」全力をあげます。

さて、15年度の当初予算規模は、一般会計で2千110億円、前年度比7.9%増と、3年ぶりの増額予算で、次の6つの重点施策を中心に予算を編成しました。

第1は「子ども施策」です。まず、私立幼稚園の入園料補助金の増額、乳幼児医療費助成制度の所得制限の段階的撤廃など、安心して子育てができる環境づくりを推進します。また、保育園の定員拡大や学童保育室の増設など、待機児解消を図ります。さらに、幼稚園や学校図書室の充実、「わかる授業」特別講師の配置など、教育環境の整備を進めます。

第2は「高齢社会施策」です。全国の自治体で介護保険料の見直しが行われる中、足立区は保険料を据え置くとともに、低所得者の保険料負担を軽減します。また、高齢者住宅サービスセンター「西新井」の開設、住宅改良助成によるバリアフリー化の促進など、いつまでも安心

第3は「都市型産業・雇用施策」です。千住仲町創業支援館「はばたき」の開設、ISO認証取得助成など、創業と経営革新を支援していきます。また、中小企業融資制度の要件の緩和、少人数私募債発行助成制度の創設など、資金調達の支援を充実します。さらに、臨時的な雇用対策事業やハローワークとの連携などにより、雇用の創出、促進を図ります。

第4は「まちづくり施策」です。北千住駅と竹ノ塚駅の再開発推進、(仮称)青井駅前広場の整備、西新井駅のエレベーター設置事業助成、都市計画道路の整備、橋りょうの架け替えなど、都市基盤整備を継続して推進します。

第5は「環境施策」です。住宅太陽光発電や雨水再利用、データー車の排ガス対策装置の装着など、身近にできる対策を支援し、地球温暖化防止、大気汚染の低減を図ります。また、「1万人マイバッグキャンペーン」を実施し、ごみ減量、リサイクルを推進します。

第6は「電子自治体化施策」です。コンビニエンスストアで、屋外スポーツ施設の予約や国民健康保険料の払い込みができるようになり、また、全国どこでも自治体からでも住民票が取得できるようになるなど、電子自治体をめざします。

厳しい財政環境の中ですが、私は皆さんの先頭に立って、この難局を乗り越えてまいります。区民の皆様のご理解とご協力をお願いします。

足立区長 鈴木恒年

第一回区議会定例会で審議中です

# 15年度区の子算の主な内容

## 子ども施策

### 保育サービスの拡充

23億3千995万円

入園待機児童を解消するため、「せきや保育園」の開設を含め、定員を20人拡大します。また、公立の全園で障害を持つ子どもの受け入れを可能にします。

### 幼児教育の振興・幼保一元化施設の開設

4千974万円

幼児教育振興プログラムの策定とともに、幼稚園と保育園双方がもつ機能と資源を融合させた幼保一元化園の開設に向けた取り組みを進めます。

### 妊婦健康診査費用の助成

285万円

里帰り出産により、区で交付した無料の妊婦健康診査受診票を使用せず、自費で受診した方に、区内共通商品券を交付します。

### 民間学童保育室運営費補助

千860万円

学童保育室の待機児童解消と商店街の活性化を図るため、商店街の空き店舗を活用した民間学童保育室に、運営経費の一部を補助します。



### 子どもの読書推進

2億7千533万円

図書館を子どもと本とのかけ橋にするため、読み聞かせやブックスタート事業の充実をはじめ、小・中学校の「総合的な学習の時間」や「調べ学習」の活動を支援します。また、全小・中学校の図書室の冷房化と、蔵書の充実を図ります。

### がんばる学校推奨制度

950万円

学校での課題解決に向けた取り組みや学校運営、教育活動の成果の推奨を通して、各学校がより自主的・自律的な学校経営を行えるよう支援します。これにより、保護者や地域の願いに応える学校づくりを進めます。

### 新しいタイプの学校運営のあり方に関する研究実践

828万円

保護者や地域の要望に応える

## 環境施策

### DPF取付費用融資あっ旋

4千515万円

10月からのディーゼル車排ガス規制により、粒子状物質減少装置(DPFなど)の装着が必要となるディーゼル車について、取付費用を融資あっ旋し、信用保証料補助と利子補給を行います。

### 住宅用小型雨水貯留槽購入費補助

250万円

雨水の有効利用を促進するため、住宅に小型雨水貯留槽を設置

### 住宅用太陽光発電システム融資あっ旋

611万円

自然エネルギーの活用を促進し、地球温暖化の防止に寄与するため、住宅に太陽光発電システムを設置する方に、融資あっ旋と利子補給を行います。

### 1万人マイバッグキャンペーン

505万円

買い物袋持参推進運動に賛同



置く方に、2万5千円を限度として、本体価格および設置工事費の2分の1を補助します。



▲DPFなどの装着で、粒子状物質が減少

お問い合わせは  
財政課へ  
☎(3880) 5111(代)

## まちづくり施策

### 鉄道駅エレベーター等の整備促進

4千280万円

高齢者や障害者はもちろん、だれもが使いやすい駅になるよう、西新井駅東口のエレベーター新設工事と、西新井駅西口・竹ノ塚駅東口の駅ビル内エレベーター改修工事を助成します。

### 橋りよりの新設・改良

6億5千402万円

橋はまちとまちをむすぶ大切な施設です。埴川に新しい橋を



架け、古い桜木橋、毛長橋、花見橋は災害に強い橋に架け替え、安全で快適なまちづくりをすすめます。

### 同時補正予算を編成しました

企業提案型 雇用・中小企業支援物回収施策事業【新規事業】1億円  
公共性の高い事業を企業から公募します。選考委員会を経て決定した事業は、提案した企業に委託します。区民の雇用促進を図り、中小企業を支援していきます。

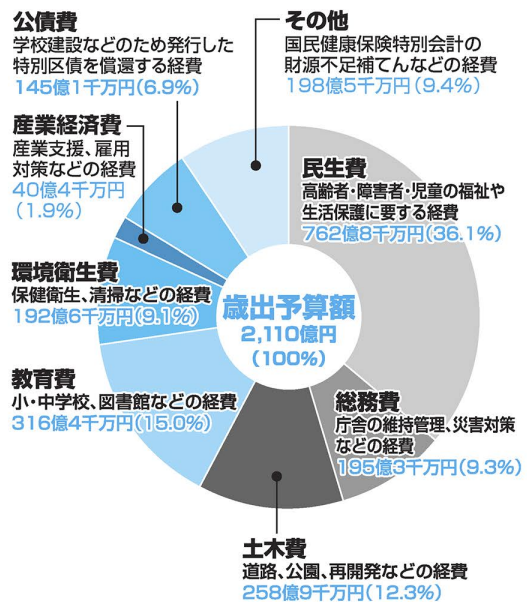
表1 15年度当初予算(案)概要(単位:百万円)

会計区分	15年度当初予算額	14年度当初予算額	増減額	増減率(%)
一般会計	211,000	195,600	15,400	7.9
国民健康保険特別会計	66,642	61,637	5,005	8.1
介護保険特別会計	23,312	21,970	1,342	6.1
老人保健医療特別会計	46,724	52,575	-5,851	-11.1
用地特別会計	5,783	665	5,118	769.6
合計	353,461	332,447	21,014	6.3

※当初予算とは、会計年度前に議会に提出し、議会の議決を経て成立する年間予算です。当初予算提出後、緊急の必要性から編成し、当初予算と同時に審議される補正予算を同時補正予算といいます  
※用地特別会計の保有する土地を整理するため、同会計は大幅増となっています

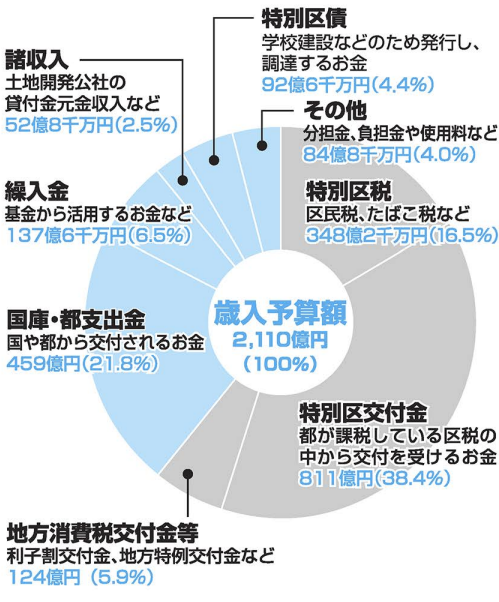
### 図2 目的別歳出予算額

区の経費をその目的に応じて分類したものの



### 図1 財源別歳入予算額

定立区の収入はどこから入るか



■ 用途が限定されない一般財源  
■ 用途が限定される特定財源

# 高齢社会施策



**障害福祉施設の再編整備**  
8億7千72万円

梅島三丁目に建設中の足立区障害福祉センター「あしすと」がいよいよ4月に開設します。それに伴い東西の障害センターを、神明・谷在家障害福祉施設として再編し、区内の社会福祉法人に運営を委託します。

**高齢者在宅サービスセンター「西新井」**  
3千200万円

4月に高齢者在宅サービスセンター「西新井」を開設します。

ここでは要介護高齢者や虚弱高齢者への通所サービスを行い、高齢者の介護の充実、自立生活の助長、心身機能の維持向上を図ります。

**乳がん検診へのマンモグラフィ導入**  
3千154万円

従来の視触診に加え、X線装置(マンモグラフィ)を用いた乳がん検診を行います。これにより、増加傾向にある乳がん死亡者を減少させ、乳がんの早期発見・早期治療を図ります。

# 都市型産業・雇用施策



**光の祭典**  
3千124万円

昨年に引き続き、12月中旬から約2週間、イルミネーションでまちをライトアップします。パレード、ステージショーなど、ますますパワーアップさせ、足立の冬の風物詩をめざします。

**千住仲町創業支援館「はばたき」(新規事業)**  
663万円

4月、千住仲町創業支援館「はばたき」を開設します。「はばたき」は、13室の貸事務所、産学交流室などを備えた施設です。意欲あふれる起業家を支援し、区内での創業を促進し、区内産業の活性化を図ります。

**NPO活動支援センター(新規事業)**  
531万円

6月に「足立区NPO活動支援センター」を開設します。同センターでは、情報提供や人材育成、会合の場の提供など、新たな公共サービスの創出に向けた支援を行います。

**少人数私債発行助成(新規事業)**  
610万円

少人数私債とは、中小企業が取締役会決議のみで縁故者を対象に発行できる普通社債です。区では、利息の一部を助成します。

**バリアフリーリフォーム(新規事業)**  
200万円

高齢者円滑な居住賃貸住宅として登録された賃貸住宅の共用廊下・共用階段への手すり設置など、共用部分のバリアフリーを行う家主に補助を行います。



**住宅改良助成**

千18万円

自己所有の住宅、分譲マンションのバリアフリー化や、家族構成に応じた間取り変更など、ための増改築および耐震診断をする場合で、一定の条件に該当する方に経費の一部を助成します。



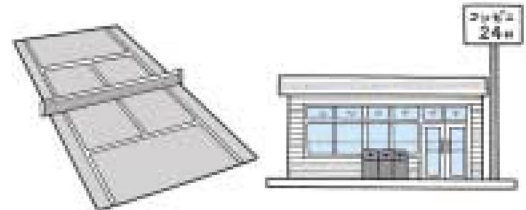
▲光の祭典

# 電子自治体化施策



**コンビニでスポーツ施設の予約・国民健康保険料の支払い**  
3千270万円

屋外スポーツ施設の抽選申し込み、抽選後の予約が区内コンビニエンスストアの端末機およびインターネットでできるようになります。また、予約したスポーツ施設使用料と国民健康保険料についても、コンビニエンスストアで支払いが可能になります。



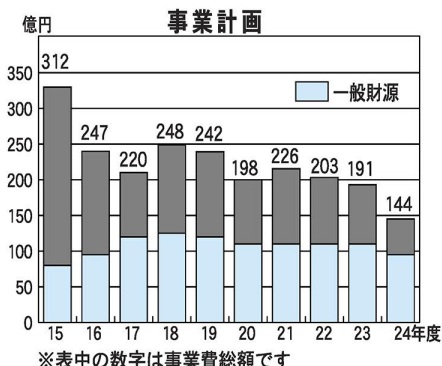
# 『足立区中期財政計画』を策定しました

より高く、より早く、より強く走るために

区では、真に自立した基礎的自治体として特色ある地域経営を行うため、現在、「区政」「財政」「社会」の3つの構造改革を進めています。この計画は、このうち中長期的な視点から「財政の構造改革」を進めるうえの言わば「道しるべ」です。同時に昨年度までの「総合実施計画」にかわるものとして、今後10年間の事業計画を定めています。

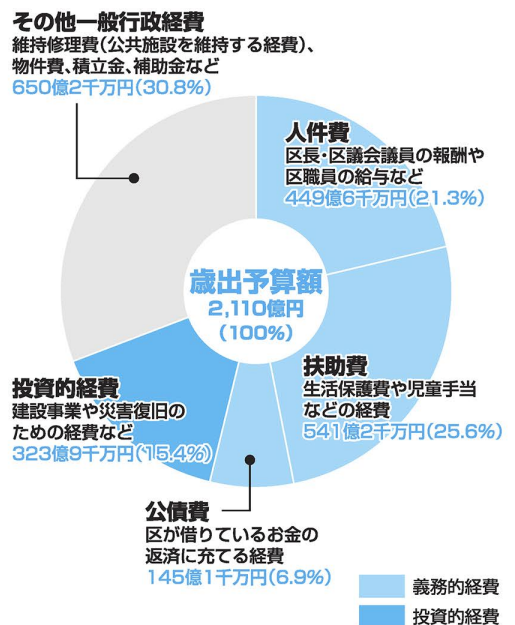
## 計画期間内の主な内容

- ▽地域学習センター、住区センター、保育園の改修など
- 中央本町センターのリニューアル工事ははじめ、老朽化を勘案しながら、各施設を順次改修していきます。
- ▽中学校外装・耐震・照度アップ工事
- 老朽化した校舎などを改修し、良好な教育環境を確保します。
- ▽中学校改築
- ▽第一中学校、千寿校、千寿校中学校、千寿第三小学校の改築など
- 老朽化した校舎・体育館を改築し、教育環境の向上とともに
- ▽北千住駅、竹ノ塚駅周辺再開
- 駅周辺の商業・業務機能の充実と、土地の高度利用による魅力ある都市空間、快適な居住空間の確保を図ります。
- ▽日暮里・舎人線、つくばエクスプレス
- 区内の交通利便性を高めるため、新線の整備を促進するとともに、建設にあわせて駅前広場などの整備を推進します。
- ▽西新井駅西口周辺まちづくり
- 密集住宅市街地整備促進事業や防災生活圏促進事業など



## 図3 性質別歳出予算額

区の経費をその経済的性質に応じて分類したものの



問先 II 財政課  
☎(3880) 5111(代)

## 『21世紀仕様の経済・財政モデル』

また、この計画に、低成長時代における持続可能な財政運営を確立するための方策を明らかにした『21世紀仕様の経済・財政モデル』を添付しました。このモデルは人口減少と高齢化の影響、今後の経済動向、増え続ける医療費、眼前に迫る公共施設の更新、この4つの問題意識を背景に、今後10年間の財政分析を行ったものです。その結論は「明日に投資することであり、その主な投資先は、人口減少対策のための子育て環境の整備、良好な住環境の整備、生産性の向上のための教育環境の充実、新産業支援などとしていきます。なお、くわしくは区政情報室や区内の各図書館でご覧ください。

# 保健福祉ガイド

★定員に先着順とあるものは3月11日から受け付け

## すくすくクラブ

子どもと一緒に遊んだり、子育ての情報交換や学習をしながら友達との輪を広げませんか。

期間 4月～9月(毎月2回水曜日)、午前10時30分～11時30分  
対象 13年4月～9月生まれの幼児(第1子)とその母親  
定員 親子40組(先着順) 申込  
電話 場・申・問先 中央本町保健総合センター地域保健係

☎(3880) 5352

## 地域で子育てネットワークの輪を広げたい方集まれ!

「健やか親子 大学習会」を開催します。日時 3月26日(水)、午前10時～正午 場所 区役所庁舎ホール 対象 育児中の方/育児を支援している方  
内容 活動発表/講演 講師 西郷泰之氏(大正大学助教授)  
※保育あり 申込 電話 申・問先 母子保健係

☎(3880) 5892

## 児童育成手当(障害手当)・特別児童扶養手当

●児童育成手当(障害手当) 対象 次のいずれかに該当する、20歳未満で心身に障害がある児童を扶養している方:知的障害で「愛の手帳」1～3度程度/身体障害で「身体障害者手帳」1・2級程度/脳性まひ/進行性筋萎縮症の方 ※所得が限度額以上の方および児童が施設に入所している場合は支給されません 手当月額 1万5千500円

表1 小児マヒポリオ生ワクチン接種日程等

日程	場所	日程	場所
4/10(木)	中川北小学校	22(火)	辰沼小学校
	西新井小学校		西新井第二小学校
	千寿常東小学校		寺地小学校
11(金)	舎人第一小学校	23(水)	江北保健総合センター
	弘道第一小学校		加平小学校
	新田小学校		東綾瀬小学校
14(月)	東和保健総合センター	24(木)	千寿第五小学校
	保木間小学校		中川小学校
	千寿第三小学校		舎人小学校
15(火)	東加平小学校	25(金)	鹿浜第一小学校
	伊興小学校		梅島第一小学校
	桜花小学校		宮城小学校
16(水)	江北保健総合センター	28(月)	竹の塚保健総合センター
	東栗原小学校		西新井第一小学校
	千寿小学校		梅島第二小学校
17(木)	中央本町保健総合センター	30(水)	中央本町保健総合センター
	血沼小学校		千住保健総合センター
	花畑西小学校		東洲江小学校
18(金)	長門小学校	5/1(木)	竹の塚保健総合センター
	洲江第一小学校		栗島小学校
	扇小学校		本木小学校
21(月)	東和保健総合センター		
	西保木間小学校		
	関原小学校		

※いずれも受付時間は、午後1時45分～2時45分

表2 保健総合センター一覧

中央本町保健総合センター	☎3880-5351
竹の塚保健総合センター	☎3855-4151
江北保健総合センター	☎3896-4004
千住保健総合センター	☎3888-4277
東和保健総合センター	☎3606-4171



## 小児マヒ生ワクチン(ポリオ)予防接種

日時等 表1 対象 5カ月～

状況により申請に必要なものが異なるので、お問い合わせください。申・問先 家庭支援係 ☎(3880) 5883

## 昭和50年～52年生まれの方の追加接種(有料)

昭和50年～52年生まれの方は、ポリオの十分な免疫がつかない割合が高いということがわかってきました。この年齢層先 児童給付係 ☎(3880) 5884

表3 東京都シルバーパス申し込み事業所一覧

場 所	所在地・電話	取り扱い時間	
都バス	千住自動車営業所(梅田2-3-11-101(千住車庫))	☎3886-4125	午前9時～午後8時
	荒川土手定期券発売所(江北2-10-14(都バス操車場内))	☎3856-6937	午前11時30分～午後4時(土・日・祝日は休み)
	足立営業事務所(伊興本町2-9-2(竹の塚車庫))	☎3899-0801	午前9時～午後5時
西新井営業所(西新井1-2-18(西新井車庫))	☎3898-1331		
花畑営業所(南花畑1-18-15(花畑車庫))	☎3883-0337		
東武バス	北千住駅支店(千住旭町42-1(北千住駅構内))	☎3881-6107	午前10時～午後6時
	西新井駅支店(西新井栄町2-1-1(西新井駅構内))	☎3887-6581	
	竹ノ塚駅支店(西竹の塚2-1-14(竹ノ塚駅西口))	☎3898-9911	
他 区	王子駅前都バス定期券発売所(北区王子1-10(都バス操車場内))	☎3927-0759	午前10時～午後4時(日・祝日は休み)
	東武バス 節営業所(節区西水元1-1-1(節車庫))	☎5699-1310	午前9時～午後5時
	亀有ゆうろーどサービスカウンター(節区亀有3-21-6(亀有駅南口))	☎5680-8685	平日=正午～午後7時 土・日・祝日=午前10時～午後4時

※取り扱い時間・休業日などが変更、また事業所が移転になる場合がありますので、あらかじめ各事業所に確認してください

表4 東京都シルバーパス申し込み費用等

区 分	住 民 税	
	課税の方	非課税の方
費 用	4月1日以降に購入…10,255円 (3月中に購入…20,510円)	1,000円
必 要 類	住所、氏名、生年月日が確認できるもの(保険証または運転免許証など) ①住所、氏名、生年月日が確認できるもの(保険証または運転免許証など) ②住民税非課税証明書	

2・3面で問い合わせ先の電話番号がないものは区役所代表へ ☎3880-5111(代)

- ◆ 申込・・・申し込み方法
- ◆ 期限・・・申し込み期限
- ◆ 場・申・問先・・・場所・申し込み先・問い合わせ先
- ◆ 費用の記載のないものは無料

## 凡例

でポリオ流行地域へ渡航する方、子どもがポリオの接種をする方、子どもと接する機会の多い職業の方は、予防接種をおすすめします。場所 指定医療機関 ※くわしくはお問い合わせください 問先 母子保健係 ☎(3880) 5892

## ひとり親家庭休養ホームを利用する方へ

ひとり親家庭休養ホームの指定宿泊施設・国民宿舎「しおさい」が3月31日をもって閉館となります。4月1日以降は利用できませんので注意してください。問先 家庭支援係 ☎(3880) 5883

## 乳・親医療証の有効期限にご注意を

14年度中に6歳になった子ども(平成8年4月2日～9年4月1日生まれ)には、有効期限が3月31日までの医療証を発行しています。4月1日以降の診療については、助成ができませんので注意してください。問先 児童給付係 ☎(3880) 5884

◆親医療証 14年度中に18歳になった子ども(昭和59年4月2日～60年4月1日生まれ)の医療証の有効期限は3月31日までです。その子どもと申請者のみで医療証を使っている場合は、3月31日です。申請者の受給資格もなくなりま

す。問先 家庭支援係 ☎(3880) 5883

## 東京都シルバーパスのお知らせ

東京都シルバーパスは、都バス・都営地下鉄・都電・都内の民営バスに利用できます。申込場所 表3 対象 満70歳以上の都民(満70歳になる方/都外から転入した方も含む) ※高齢者福祉手当受給者・特別養護老人ホーム入所者を除く 費用等 表4 ※満70歳になる月の初日から申し込みます 有効期間 発行日 15年9月30日 問先 東京バス協会 ☎(5308) 6950

または在宅支援係 ☎(3880) 5257

「首都の顔、私が決める」の一票 東京都知事選挙 投票日 4月13日(日)、午前7時～午後8時 「選ぼうよ! 明日のあだちを拓く」 足立区議会議員・区長選挙 投票日 5月18日(日)、午前7時～午後8時

## 健康あだち21

75歳以上の高齢者のデータによると、運動をしない人の転倒する割合は、運動をする人より3倍も高いことがわかりました。転倒予防をめざす運動教室では、筋肉アップやバランス体操などを学習しました。参加者はその後も自宅で1日平均29分の運動をしていました。参加者アンケートでは、身体の柔軟性・足の筋力・歩行の安定度が増したり、転倒予防への自信がついていきいきと生活していると答えています。健康づくりは続けることがキーワードのようです。できることから始めてみましょう。問先 足立保健所調整

女性の健康講座 「ママの笑顔は健康のもと」

日時 3月27日(木)、午前10時～11時30分 場所 西新井栄町住区センター 対象 乳幼児を育てている方 内容 講演「笑顔で子育てするために」 講師 保科真美氏(寺田病院小児科医師) 定員 30人(先着順) ※保育なし 申込 電話 申・問先 江北保健総合センター 地域保健係 ☎(3896) 4004

子育て支援講習会

「発達がちょっと気になる子ども」の理解と対応」をテーマに、自主グループ「スイッチON」と一緒に学びましょう。日時 3月16日(日)、午後1時～3時 対象 発達に気になる子の親 ※託児あり(事前予約) 内容 LD(学習障害)、ADHD(注意欠陥・多動性症候群)ありは乱暴、がさつ、恐がり、対人関係が作りにくいなど、発達が気になる子どもの背景を「感覚」の育ちの偏りから考えます 講師 木村順氏(作業療法士) 定員 200人 ※当日の

午前8時30分～午後5時の間に春の日曜相談も行います。場・申・問先 ことば家庭支援センター ☎(3606) 1333

痴ほう性高齢者家族交流会「翠よう会」

日時 3月19日(水)、午前10時～11時30分 ※定例日、毎月第3水曜日 対象 痴ほう性高齢者のある家族/痴ほう性高齢者に関心のある方 内容 痴ほう性高齢者との接し方・家族のストレス・健康についてなど 場・申・問先 江北保健総合センター 地域保健係 ☎(3896) 4004

身体障害者自動車燃料費の定例払い

届け出された口座に、14年4月

表5 福祉事務所一覧
中 部 中央本町 1-17-1 ☎3880-5880
千 住 千住仲町 19-3 ☎3888-3141
東 部 東綾瀬 1-26-2 ☎3605-7105
西 部 鹿浜 8-27-15 ☎3897-5011
北 部 竹の塚 2-25-17 ☎3883-6800

痴ほう講演会 「痴ほうにならな

いたために」 日時 3月13日(木)、午後1時30分～3時30分 講師 浮文宏氏(うきクリニック院長) 対象 区内在住の方 定員 40人(先着順) 申込 電話 場・問・申先 竹の塚保健総合センター 地域保健係 ☎(3855) 4155

区内の休日応急診療・応急歯科診療

休日歯科応急診療所(表6) 我慢できない歯の痛みなどに対しての応急処置を行います。症状が軽く通院できる程度(急な発熱や腹痛で早く診療を受けることで、不安や症状の軽減ができるなど)の診療を行います。なお、千住休日応急診療所は、3月30日(日)をもって移転します。 ※診療時間、診療科目

表6 足立区休日応急診療所一覧

診療所名 所在地・電話 診療受付時間 科目
千住 休日応急診療所 千住仲町14-1 ☎3870-0461 午前10時～午後4時(正午～午後1時は休憩) 午後5時以降は次のとおり 千住...午後5時～午後9時30分 竹の塚...午後5時～午後9時15分 内科・小児科
4月6日からは 足立区医師会館 休日応急診療所 中央本町3-4-4 ☎3880-1866
竹の塚 休日応急診療所 竹の塚2-25-17 ☎3885-5421
東和 休日応急診療所 東和3-12-9 ☎3629-7881 午前10時～午後4時(正午～午後1時は休憩)
江北 休日応急診療所 西新井本町2-30-40 ☎3896-4010 午前10時～午後4時(正午～午後1時は休憩)
竹の塚休日 歯科応急診療所 竹の塚2-25-17 ☎3885-5421 午前10時～午後4時(正午～午後1時は休憩) 歯科

表7 区内救急指定病院一覧

※表示は、24時間内科・外科の救急対応が可能な病院です(博慈会記念総合病院は小児も可能)。受診の際は、事前に各医療機関に電話で確認してください

指定病院名 所在地 電話
愛里病院※ 千住東1-20-12 ☎3888-7721
柳原病院※ 千住曙町35-1 ☎3882-1928
桜会病院 千住桜木2-11-8 ☎3881-9211
勝楽堂病院 千住柳町5-1 ☎3881-0137
井口病院 千住2-19 ☎3881-2221
内田病院※ 千住2-39 ☎3888-7321
足立共済病院※ 柳原1-36-8 ☎3881-6116
梅田病院 梅田7-1-2 ☎3840-4511
足立東部病院※ 梅島2-35-16 ☎3880-1221
足立洪生病院 栗原4-11-1 ☎3897-0269
東京北部病院※ 江北6-24-6 ☎3854-3181
鹿浜橋病院※ 鹿浜2-2-6 ☎3857-2111
博慈会記念総合病院※ 鹿浜5-11-1 ☎3899-1311
敬仁病院 新田2-16-13 ☎3913-3106
苑田第一病院※ 竹の塚4-1-12 ☎3850-5721
東和病院 東和4-7-10 ☎3629-8111
西新井病院※ 西新井本町5-7-14 ☎3840-7111
水野病院※ 西新井6-32-10 ☎3898-8080
友愛病院 花畑4-33-8 ☎3884-1235
等潤病院※ 一ツ家4-3-4 ☎3850-8711
あさひ病院 平野1-2-3 ☎5242-5800
綾瀬民衆病院※ 谷中2-18-7 ☎3620-2311
綾瀬循環器病院(※循環器のみ) 谷中3-12-10 ☎3605-2811
白石病院 谷在家1-8-14 ☎3854-4111

同和問題の理解のために 差別のない公平な採用選考(2)

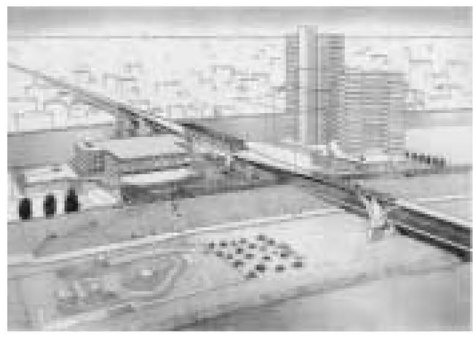
公平な採用選考を行うためには、求人の際、雇用者としてどのような点に注意して募集すべきかについて考えていきます。
「募集・応募書類について」
応募者が会社に提出する応募用紙は、同和地区出身者が就職差別を受けたことなどを契機として、標準的な様式が定められています。

採用選考(2)

新規高卒者については「全国高等学校統一用紙」、新規中卒者については「職業相談票」[乙]、新規大卒者については「新規大学卒業生用標準的事項の参考例」そして、一般の採用については「日本工業規格履歴書」が定められ、使用されています。
企業が、本籍地、家族関係(例 家族の職業・収入・住居の状況など)、尊敬する人物、自宅付近の略図など、応募者の能力と適性に全く関係のない内容・項目が含まれた独自の応募書類(いわゆる「社用紙」)を

使用することは、差別的採用選考とみなされることがあります。また、募集の際には戸籍謄(抄)本の提出を求めている場合があります。
適正な応募・募集書類のみの提出を求めることが、就職差別をなくするために大変重要なことです。これらのことを守り、応募の段階で特定の人(同和地区出身者・女性・障害者・外国籍の人など)が排除されることのないよう、十分に配慮してください。
◎お問い合わせは、総務課同和対策

救急の医療機関案内(24時間体制)
ひまわり(東京都保健医療情報センター) ☎(5272) 0303
消防テレホンサービス ☎(3212) 2323



▲足立小台駅とスーパー堤防予想完成図

新交通システム 日暮里・舎人線
(仮称) 足立小台駅周辺が新たなまちに生まれ変わります。駅の周辺では、現在国土交通省により約7haの区域にわたり、スーパー堤防の工事が行われています。この工事により、荒川と隅田川の堤防の高さまで土が盛りられ、最大で約10m地盤が高くなります。
足立小台駅はほかの駅と異なり、道路の上ではなく扇大橋の東側に隣接したこのスーパー堤防上に設置され、駅前広場も整備します。駅舎にはエレベーター、エスカレーターを設置し、お年寄りや体に不自由な方にも利用しやすい駅になる予定です。
また、スーパー堤防上では民間開発も同時に進行しており、駅東側には大規模店舗、駅西側には800～900戸の中高層住宅が計画されています。荒川と隅田川にはさまれた小台地区は、区で最も地盤の高い土地に生まれ変わります。
なお、駅舎の工事は、15年度から16年度に施工される隅田川の橋桁工事終了後に施工する予定です。問先 都市交通課 日暮里・舎人線推進 ☎(3880) 5718

政治家からの寄附は 罰則をもって 禁止されています
公職選挙法は、お金のからまない政治・選挙の実現のため、政治家(立候補予定者を含む)が選挙区内の人に対し寄附することを厳しく規制しています。違反して処罰されると、公民権(選挙権・被選挙権)が停止され、政治家の資格を失います。寄附には金銭だけでなく、品物も含まれ、入学・卒業・就職などに際し、選挙区内の人に贈り物をするでもできません。また、有権者がこれらを求めることも禁止しており、政治家などに強要すると処罰されます。「贈らない、求めない、受け取らない」が明るくきれいな選挙につながります。皆さんのご理解とご協力をお願いします。問先 選挙管理委員会 ☎(3880) 5581

# くらしの情報!

★定員に先着順とあるものは3月11日から受け付け

## 休日納税・納付相談

平日に区役所に来られない方のために、「区・都民税」「国民健康保険料」の納付の受け付けや、納税・納付に関する相談を行います。 ※介護保険相談は、行いません。 日時 3月23日(日)、午前9時～午後4時 場所 区役所 問先 納税第一・二係 (3880) 5236・7 国民健康保険課納付相談第一・二係 (3880) 5243・4

## 国民年金保険料 学生納付特例 承認期間の終了

14年度に国民年金保険料の学生納付特例を申請して承認された方は、3月末で特例期間が終了します。 3月中に東京社会保険事務局から継続のお知らせが送られます。引き続き納付特例を希望される場合は、同封の申請書に必要項目を記入のうえ4月～5月中に返送してください。 また、新たに学生納付特例を希望する方は、4月～5月中に申請してください。 申込 年金手帳(年金番号のわかるもの) / 学生証(コピー可)を持参 申先 国民年金課または各区民事務所 問先 国民年金課調整係 (3880) 5844

## お支払いは便利な口座振替で!

特別区民税・都民税、国民健康保険料、介護保険料の支払いは、便利で安心な口座振替をご利用ください。区内の金融機関・郵便局には申込用紙が用意してあります。 問先 納税課収納係 (3880) 5238 国民健康保険課収納管理係 (3880) 5242 介護保険課係 (3880) 5744

## こんなときは手続きが必要ですよ

表1に該当する方は、14日以内に届け出を済ませてください。 ※必要書類や手続き場所

表1 国保届け出一覧

	こんなとき
国保に入るとき・やめるとき	足立区に転入した(勤め先の健康保険がある方を除く)
	勤め先の健康保険をやめた(扶養認定を取り消された)
	生活保護をうけなくなった
	子どもが生まれた※
	外国人登録をした(在留資格が1年以上の方)
その他	足立区から転出する※
	勤め先の健康保険に加入した※(扶養認定された)
	生活保護をうけるようになった※
その他	死亡した※
	足立区内で住所が変わった※
	世帯主や氏名が変わった※
	世帯が分かれたり、一緒になった※
	保険証を紛失または、汚損・破損した※

※は国保加入者のみ対象

6・7面で問い合わせ先の電話番号がないものは区役所代表へ 3880-5111(代)

- ◆ 申込・・・申し込み方法
- ◆ 期限・・・申し込み期限
- ◆ 場・申・問先・・・場所・申し込み先・問い合わせ先
- ◆ 費用の記載のないものは無料

## 建物を新築などする方は届け出を

住居表示実施済み区域で、建物の新築または増改築などで出入口を変更する場合は、新たに住居番号(住所)を決めるための届け出が必要です。この届け出がないと、住民票の異動などの手続きができません。建築確認証が交付されたら、案内図と配置図(建築確認書一式の中にあります)を用意のうえ届け出をしてください。また、建物の名称を変えた場合も届け出が必要です。なお、住居表示板(緑色のアルミ板)を破損・紛失した方には、窓口で無料再交付しています。 問先 戸籍住民課住居表示

## 現在持っているバイクや軽自動車の税金を払っていませんか

軽自動車税は、4月1日現在、バイクや軽自動車などを所有している方にかかる税金です。廃車の手続きをしないと15年度の税金がかかります。対象 盗難にあつて見つからなかった方(警察に盗難届を出していても廃車届は必要です) / 届け出をしないで譲ったり、売ったりし

表2 軽自動車税問い合わせ先一覧

軽自動車の種別	問先
原動機付自転車(125cc以下)	区・軽自動車税係 (3880) 5848
軽四輪自動車(660cc以下)	軽自動車検査協会 東京主管事務所足立支所 (3897) 5675 テレホンサービス (3472) 5551
軽二輪自動車(126cc～250cc以下) 二輪小型自動車(250cc超)	東京運輸支局 足立自動車検査登録事務所 (3884) 1511 テレホンサービス (5686) 0123

## 都市計画に基づき用途地域などの見直しを進めています

都市計画法に基づく地区計画の説明会を行います。用途地域などを変更するためには、まちづくりのルール(「約束事」)が必要となります。土地地区画整理事業を行う区域などについて、まちづくりのルールである「地区計画」を定めることにより、用途地域などを変更します。 日時等 表3、また、用途地域改正素案の説明会を後日開催します。 ※くわしくは3月18日発行のあだち広報「用途地域改正素案特集号」でお知らせします。また、用途地域などの見直しに関する事項は、区ホームページでご覧いただけます。 問先 都市計画課都市計画調整

## 地区計画の原案を縦覧します

この内容について関係のある方は、区長に対して意見書を提出することができます。また、この原案についての説明会を開催します。 ◆鳥根二丁目地区地区計画/国道4号A地区(日光街道)沿道

表3 都市計画法に基づく地区計画の説明会日程等

月日	場所	対象区域	
		全部	一部
3/17(月)	舎人小学校	古千谷本町一・三・四丁目	舎人一～三・五丁目、古千谷本町二丁目
	東伊興小学校	東伊興一～四丁目、伊興本町二丁目	西保木間二～四丁目、竹の塚七丁目、西竹の塚二丁目
19(水)	平野住区センター	平野二・三丁目 東六月町	平野一丁目
20(木)	鷺宿会館		花畑七・八丁目
	平野住区センター	平野二・三丁目 東六月町	平野一丁目
24(月)	伊興中学校	西伊興四丁目	西伊興一～三丁目、伊興二・四・五丁目、西新井四丁目、血沼三丁目
	第十三中学校	北加平町	神明南一・二丁目、谷中四丁目、辰沼二丁目、六木一丁目、南花畑一・三・四丁目、六町四丁目、花畑二丁目
	六木小学校		神明一～三丁目、六木四丁目

※いずれも時間は、午後7時～8時30分

## 不燃化促進助成の受け付け開始

補助136号線関原・梅田地区の不燃化促進事業は4月1日より受け付けを開始します。事前の相談は受け付け中です。不燃化促進区域告示 4月1日予定 問先 防災まちづくり係

## 燃えない建物を建てる方へ

「災害に強いまちづくり」の一環として、大地震時の火災に対し、安全な「避難路」や「延焼遮断帯」を整備するため、都市防災不燃化促進事業を行っています。この事業は、不燃化促進区域内で期間中、一定の基準に合った不燃建築物を建てる方に、工事費の一部を助成し、建物の不燃化を促進するもので

## 教育相談のお知らせ

学校に行くのを嫌がる、言葉が遅いなど、子どもの教育上の悩みについて、専門の相談員が相談に応じます。 ◆面接相談 日時 毎週月曜～金曜日(祝日を除く)、午前9時～午後5時 申込 電話 場・申・問先 教育研究所 (3859) 9531 綾瀬分室 (3838) 3588 鹿浜分室 (3856) 7735 ◆電話相談 日時 毎週月曜～金曜日(祝日を除く)、午前9時～午後4時30分 申・問先 教育研究所 (3884) 7867

## 区制70周年記念事業 「ふれあい足立」17号発行

「あしたの足立をつくる区民協議会」では、3月17日に情報誌を区制70周年記念特集号として、区内老舗の紹介やまちの情報を満載して発行します。各区民事務所・地域学習センター・郵便局などで配布します。 問先 地域活動支援係 (3880) 5856

## ディーゼル車規制 地域説明会

ディーゼル車走行規制が、15年10月から始まります。規制・支援制度についての説明会を開催します。 日時 3月26日(水)、午後6時30分 場所 ギャラクシティ 問先 環境課調整係 (3880) 5935

## 女性総合センター 非常勤職員募集

対象 男女共同参画に関し知識と熱意があり、パソコンのできる方 内容 女性の権利に関する相談・講座の企画・運営、情報資料室の運営/事務補助 定員 1人 報酬等 報酬月額18万2千円(社会保険有、交通費支給) / 5月1日～16年3月31日、月30時間(土、日・夜間勤務有り) 選考 論文審査(一次審査) / 面接(二次審査) 申込 履歴書/論文「私にとって男女共同参画社会とは」(800字程度、自筆に限る)を持参(土曜・日曜日を除く) または郵送 ※女性総合センター窓口で募集要領などを配布 期限 3月24日消印有効 ※応募書類は返却しません 申・問先 女性総合センター 〒123-0851 梅田7-33-1 (3880) 5222

### 児童館の開館時間が変わります

15年4月1日から、児童館の開館時間の変更になります。  
 開館時間▽4月～9月：午前10時～午後6時  
 ▽10月～3月：午前10時～午後5時 ※日曜・祝日を除いて学校が休みの日も開館していただきますので利用してください  
 問先〓指導相談係  
 ☎(3880) 5868

### 幼児とお母さんの友だちづくり

住居センターおよび児童館では、親子の友だちづくりや楽しい活動をする「母親・幼児グループ」を行っています。申し込みや日程など、くわしくは各住居センターにお問い合わせください。  
 問先〓指導相談係  
 ☎(3880) 5868

### 魚は語る！14年度魚類調査結果

地球上では、空気・水・土・植物・動物など様々なものが、お互いに影響しあっています。あらゆる生き物がバランスのとれた中で生きています。生き物たちは、環境の生きた指標と言えます。そこで毎年、川の魚の調査を行っています。  
 今年度は、区内2河川(花畑川、垢川)で投網、タモ網など

魚類調査結果

調査河川	確認種数	魚種名
花畑川	6	コイ、タモロコ、ボラ、カムルチー、ブルーギル、マハゼ
垢川	4	ギンブナ、コイ、タモロコ、モツゴ
合計	8	—

の方法により行いました。2河川合計の確認種は8種で、昨年度の11種より少ない結果となりましたが、花畑川では、昭和55年以来、久しぶりにカムルチー(ライギョ)が確認されました。一方、ウグイ、スゴモロコが確認できず、メダカは11年以降姿を消しています。

皆さんも身近な自然や環境に目を向け、どうしたら、生き物や自然にやさしい暮らしができるか考えてみませんか。問先〓環境課調査係  
 ☎(3880) 5631

### 春休みに増える放置自転車

駅前周辺のおおむね300m以内を、自転車放置禁止区域に指定しています。禁止区域に放置された自転車は、撤去して移送所に運び保管します。自転車を引

## めざせ子ども一茶

※「俳句のひろば'02」から転載。学年は発表当時のもの

しつげんを風のでん車がはしってる  
 梅島小学校二年 ひら田 えり

サヨナラはまた会える日のメッセージ  
 千寿小学校六年 加藤 愛

引越しの荷物の中の夏ぼうし  
 第八中学校三年 吉田 亜莉沙



き取る際には、撤去料として2千円を徴収しています。また、撤去後2カ月を過ぎると処分しますので注意してください。

学校の春休み期間中は、特に放置自転車が目立ちます。駅に近い方はできるだけ徒歩で、自転車を利用する方は、必ず決められた自転車駐車場などに置いてください。問先〓自転車係  
 ☎(3880) 5914

### 北千住駅地下通路が生まれ変わります

14年度に、利用者や地域住民の方などにより、北千住駅地下通路整備検討会が設けられました。「だれにでも利用しやすい通路」を主旨に検討を重ね、整備案を作成しました。今後は15年度、西口エスカレーター撤去工事に伴い、地下通路の整備工



▲北千住駅地下通路のイメージ図

事を行うことになりました。  
 ◇主な改良点  
 ▼スロープの拡幅と通行区分の明確化(自転車と歩行者の分離など)  
 ▼通路内照明の方式変更による節電と照度アップ  
 問先〓東部工務事務所工務係  
 ☎(3602) 8831

## 催し物ガイド

★着順は11日付け  
 先着も3月11日  
 定員とあるところから受け付け

### 都民ゴルフ場区民開放参加者募集

日程〓4月19日(出) 場所〓都民ゴルフ場 対象〓区内在住・在勤の方 定員〓180人(先着順) 費用〓6千500円 ※当日現地に支払い。昼食代、ロッカー費は別途必要 申込〓往復ハガキに代表者および参加者全員(1枚4人まで)の住所、氏名、年齢、性別、電話番号を明記 ※往復ハガキ以外の申し込み、重複申し込みは、すべて無効 期限〓3月31日必着 ※決定通知は4月上旬発送予定 申込〓都民ゴルフ場 〒123・0865新田1-15-1  
 ☎(3919) 0111  
 問先〓公園管理係  
 ☎(3880) 5918

### 第6回地球にやさしいリサイクル工夫展

「地球環境にやさしい」をテーマに、区民の皆さんの様々な作品アイデアを展示します。日時〓3月17日～20日、午前9時～午後5時 ※17日は午後1時から、20日は午後3時まで 場所〓区役所1階区民ロビー 問先〓あだち再生館(月曜休館)  
 ☎(3880) 9800

### みんなであそぼう

障害のある子もいない子も、大人も子どもと一緒に遊ぼう。日時〓3月22日(土)、午後1時30分 対象〓幼児～大人 ※幼児は保護者同伴 申込〓当日直接会場へ 場・問先〓西保木児童館  
 ☎(3884) 1114

### 日本少年少女合唱連盟 第14回合同演奏会

全国各地で活躍している少年少女合唱団による合同演奏会です。日時等〓3月30日(日)、昼の部：正午開演、夜の部：午後5時30分開演 場所〓ギヤラクシティ・西新井文化ホール 曲目〓合同演奏「ハレルヤ」ほか 申込〓当日直接会場へ 問先〓文化振興係  
 ☎(3880) 5984

### 足立ジュニア吹奏楽団 第13回定期演奏会

小学校4～6年生の団員が、1年間練習してきた成果をお聴きください。日時〓3月16日(日)、午後2時開演 場所〓ギヤラクシティ・西新井文化ホール 内容〓▽第一部：ウエストウッド・ポルトレイトほか ▽第二部：翼をくださいほか ▽第三部：ガリバーほか 申込〓当日直接会場へ 問先〓文化振興係  
 ☎(3880) 5984

### 卒業お祝い会

中・高校生が卒業するにあたり、自分たちで企画・運営するライブです。日時〓3月22日(土)、午後1時15分 内容〓安藤秀樹氏(シンガーソングライター)や、地域の様々な世代によるステージ 申込〓当日直接会場へ 場・問先〓千住児童館  
 ☎(3882) 2765

### 郷土博物館 スポット展

今回の博物館スポット展は、発掘で出土した様々な遺物を中心に、地中に埋もれていた千住の歴史を特集します。葛西用水親水路の桜の開花に合わせて、この期間中の月曜日を臨時開館します。お花見にもぜひ、来館ください。期間〓

## 掲示板

◆当座預金・普通預金・別段預金は、17年3月末まで引き続き全額保護されます  
 ▼定期預金などについては、これまで同様、元本1千万円までとその利息などが保護されます。それを超える部分は、破たん金融機関の財産の状況に応じて支払われます(一部カットされる場合があります)  
 ▼くわしくは、金融機関の窓口

### 区制70周年記念写真コンクール審査結果

◆第17回足立区観光写真コンクール審査結果  
 応募総数21点(87人)の中から、審査の結果次の方が入賞しました(敬称略)。推薦(区長賞)〓原田公(西新井二丁目) 特選(観光協会会長賞)〓窪田愛子(西新井本町一丁目) 〓三石美枝子(千住大川町) 準特選〓谷原知子(関原三丁目) 〓戸田栄作(北区) 〓野村晶子(栗原二丁目) 〓赤堀良明(竹の塚三丁目) 〓小林フサ子(江北七丁目) 入選〓関谷宗明(竹の塚

### 区制70周年記念写真コンクール審査結果

3月21日～5月25日 開館時間  
 〓午前9時～午後5時(入館は4時30分まで) ※月曜日休館(3月31日と4月7日は臨時開館) 5月5日は開館、6日が休館 入館料〓▽大人：200円 ▽小・中学生：100円 ※団体20人以上は通常の半額、区内在住・在学の小中学生は減免 ※区内在住・在勤で70歳以上の方、障害者手帳をお持ちの方および介護者1人まで無料 無料公開日〓3月31日/4月7日/5月5日(毎月第2土曜日) 場・問先〓郷土博物館  
 ☎(3620) 9393

### 女性相談室の臨時休業

期間〓3月25日～28日 ※相談の予約も休業します 問先〓女性総合センター女性相談室  
 ☎(3880) 5223

または預金保険機構、農水産業協同組合貯金保険機構、財務局にお問い合わせください。《金融庁》

◆少年相談所開設  
 ▼デパートでの少年相談  
 日時〓3月14日～16日、午前10時～午後5時 場所〓大丸東京店(千代田区丸の内)  
 ▼ヤング・テレホン・コーナー  
 電話による少年相談  
 ☎(3580) 4970  
 いずれも

### 光の祭典写真コンクール審査結果

◆光の祭典写真コンクール審査結果  
 応募総数118点(70人)の中から、審査の結果、次の方が入賞しました(敬称略)。推薦(区長賞)〓細川雅章(葛飾区) 特選(観光協会会長賞)〓鈴木久男(一ツ家三丁目) 〓遠藤武(竹の塚二丁目) 準特選〓宇佐美勝広(江北六丁目) 〓谷川治男(千住三丁目) 〓石川幸雄(中央本町四丁目) 〓横田豊信(竹の塚二丁目) 〓板尾健一(葛飾区) 入選〓井上雅明(伊興本町一丁目) 〓水野昌子(西綾瀬三丁目) 〓飯田チヅヨ(花畑五丁目) 〓井上登志(西竹の塚一丁目) 〓松岡端(神明二丁目)  
 いずれも

### 女性相談室の臨時休業

問先〓観光協会(経済観光課内)  
 ☎(3880) 5853

### 女性相談室の臨時休業

期間〓3月25日～28日 ※相談の予約も休業します 問先〓女性総合センター女性相談室  
 ☎(3880) 5223

# あだち国際まつり2003

「広げよう交流の輪、わたしのまちの世界！」

日時 = 3月15日(土)、午前10時～午後4時  
 場所 = ベルモント公園  
 問先 = 観光交流係 ☎3880-5720  
 または国際化推進担当係 ☎3880-5177

## 足立国際節 2003

3月15日(星期六) 10点开始  
 『扩大交流圏、使世界更广大』  
 在梅島车站附近的BELMONT公園内  
 请打电话询问 电话:3880-5177

## Adachi International Fair 2003

Sat. 15th Mar. 10:00 - 16:00  
 Make local friends.  
 Let's expand our horizons!  
 In Belmont Park (Umezima)  
 for more information 3880-5720  
 www.h3.dion.ne.jp/~aifa

## 아다치 국제 축제 2003

3월15일 토요일 10:00~16:00  
 열리는 방법 교류의 고리  
 나의 마을의 세계  
 벨몬트 공원(우메지마)

### 区役所へは電車やバスをご利用ください

3月・4月は、駐車場が特に混雑します。また、ロータリーの改修工事も行われております。来庁の際には、電車・バスなどの利用をお願いします。  
 問先 = 庁舎管理課管理係 ☎3880-5824

### ポイ捨てはやめましょう!



足立区まちをきれいにする条例  
 問先 = 地域活動支援係 ☎3880-5856

## あなたの相談室

場所 = 区役所北館2階  
 問先 = 広聴相談係 ☎3880-5111 (代)  
 秘密厳守 相談無料

相談名	相談内容・受付時間	担当
一般相談 (簡単な相談は電話可)	日常生活の悩みごとや相続、離婚などの一般的な手続きなどの相談 毎日午前9時～午後4時(月・木曜日は午前11時まで)	区相談員
交通事故相談 (電話予約制)	損害額積算、示談方法、保険請求に関する事などの相談 毎日午前9時～午後4時(昼休み時間は除く)	区交通事故相談員
法律相談 (電話予約制)	金銭、離婚、損害賠償、不動産関係などの法律的な相談 毎週 月・木曜日 午後0時30分～3時	足立法曹会弁護士
税務相談 (電話予約制)	相続税、贈与税、所得税など税金に関することや事業の経理などの相談 毎月 第1・3金曜日 午後1時～3時	東京税理士会 足立支部 西新井支部
人権身の上相談	人権に関する身の上相談 毎月 第2火曜日 午後1時～3時	区内人権擁護委員
行政相談	国やJR、NTTなどの仕事に関する相談 毎月 第3金曜日 午後1時～3時	区内行政相談委員
不動産相談 (電話予約制)	借地・借家の賃料、更新や立退き、その他不動産に関する相談 毎月 第1・3水曜日 午後1時～3時	東京都宅地建物取引業協会 足立区支部
社会保険・労務相談	就業規則の改正、賃金問題、病気の補償、安全などの相談 毎月 第3火曜日 午後1時～3時	東京都社会保険労務士会 足立・荒川支部
行政手続き相談	日常生活に必要な届け出・書類作成、営業を始めるために必要な許可の申請、外国人の在留手続きなど行政に関する手続きの相談 毎月 第4火曜日 午後1時～3時	東京都行政書士会 足立支部
登記相談 (電話予約制)	不動産の売買・相続・建物新築などの登記に関する相談 毎月 第2水曜日 午後1時～3時	東京司法書士会 城北支部

☆土・日・祝日はお休みです  
 ◎住まいの修繕について区内建築業者の連合団体を紹介しています(電話申し込み制)



## スケッチあだち

まちの情報・話題をお待ちしています。 問先 = 広報係 ☎3880-5815

### 小・中学生のいじめ相談

月曜日～金曜日(祝日を除く)、午前9時～午後4時30分  
 ☎3880-5577 (教育委員会教育指導室内)

## 食卓に季節を添えてみませんか

～四季の料理教室～

2月24日、花畑地域学習センターでは四季の料理教室が開かれ、参加者たちは一足早く春をほお張りしました。メニューは、梅の花の「太巻き」や菜の花に見立てたコーンの「菜の花蒸し」など4品。梅の花は、花びらの桃色をでんぶで、花の中心部分を卵焼きで表現。菜の花蒸しでは、豚肉のすり身にスイートコーンをまぶし蒸しました。これに中華風角煮などを加えてグループごとに料理した後は、さあ、お待ちかねの試食会。初めて太巻きを料理した方もいましたが、どれもきれいな梅の花になっていて、味よし姿よしで、皆さん大満足。  
 同教室は、次回5月12日に行われますが、メニューはお弁当がテーマになりそう。くわしくは、花畑地域学習センターまで。 ☎3850-2618

梅についての勉強もできました



公園内の梅園には、紅色の寒紅梅や白色の冬至梅など、12種類170本の梅が植えられています。  
 当日は梅の説明会のほか、ハーブティーの試飲会、花や苗木の販売なども行われ、たくさんの方でにぎわっていました。

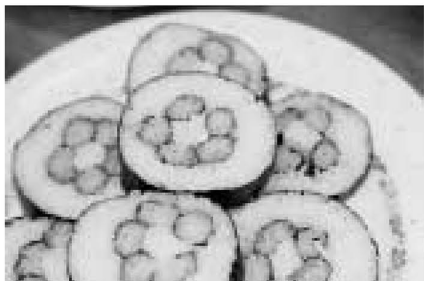
2月23日、大谷田公園で「うめまつり」が開催されました。このまつりは、梅の開花時期に合わせて、身近に梅を観賞してもらおうというもので、今年で5回目。曇り空ながら時折春の日が射し、家族連れなど約800人が訪れました。



▲花に囲まれ、春の足音を実感

梅の花が咲きました  
 大谷田公園

「梅の花の太巻き」を持って、梅の観賞などはいかが



講師(中央)の手本に参加者は真剣なまなざし



## 警視庁音楽隊音楽鑑賞会

2月13日、ギャラクシティ・西新井文化ホールで「警視庁音楽隊音楽鑑賞会」が開催されました。この鑑賞会は、「みんなの名曲を鑑賞しよう」というテーマで、昭和43年から続けられています。  
 真っ白なユニフォームに身を包んだ50人の隊員たちが演奏を始めると、突然ステージ上に警視庁音楽隊カラーガードの女性隊員が登場。演奏に合わせフラッグ演技を披露すると、大きな拍手に包まれていました。  
 曲はクラシックの「カルメン前奏曲」、宮崎駿の「アニメ・メドレー」、「ディズニーファンタジー」などが演奏され、700人近くの聴衆が楽しみました。

演奏とも息の合った、女性隊員の見事なフラッグさばき